

A photograph of a white piano and a white chair with a teal cushion. The piano is in the background, and the chair is in the foreground. The room is bright and has a light-colored floor. The text is overlaid on the left side of the image.

ČTENÍ NOT PRO DOSPĚLÉ

**6 snadných kroků,
jak na to**



Hraje vaše dítě na klavír a vy nevíte, jak byste mu doma poradili při cvičení skladeb, protože neumíte sami číst noty?

Nebo jste se rozhodli sami začít hrát na klavír a čelíte stejnému problému?

Pak je tento eBook právě pro vás.

Naučím vás, jak pracovat s notovým textem v 6 jednoduchých krocích. Není to tak těžké, jak to vypadá!

Prohlášení autorky:

Vážení čtenáři, napsat tento eBook mi zabralo spoustu času. Jakékoli šíření textu nebo jeho částí je proto chráněno autorským zákonem.

Pokud se vám eBook natolik zalíbí, že byste jej chtěli sdílet se svými přáteli a známými, zašlete jim prosím odkaz na internetové stránky www.evasuchankova.cz, kde si i oni mohou eBook zdarma stáhnout.

Dále bych vás ráda upozornila na to, že tento eBook vznikl na základě mých pedagogických zkušeností a záleží jen na vás, zda poznatky z něho získané využijete či nikoli.

Děkuji :-)

Čtení not pro dospělé: 6 snadných kroků, jak na to.

Milí čtenáři,

děkuji vám, že jste si stáhli tento eBook. Na následujících stránkách se společně seznámíme s tím, jak pochopit a zvládnout základy čtení notového textu při hře na klavír.

Pro ty z vás, kteří mě neznáte, jmenuji se Eva Suchánková a jsem klavíristka a pedagožka hry na klavír, a nadšeně propaguji takový způsob výuky hry na klavír, který mým studentům přináší nejen dobré výsledky, ale také radost z hudby. Více o mně si můžete přečíst [tady>>](#).

Vřele doufám, že po přečtení mého eBooku již pro vás noty nebudou strašákem, ale budete se cítit jistější a sebevědomější při jejich čtení.

I kdybyste si nezvládli zapamatovat zpaměti vše, o čem si budeme povídat, eBook vám může sloužit jako příručka, kterou si můžete ve svém počítači vždy otevřít, pokud narazíte na něco, čemu nebudete rozumět.

Tak hurá do toho! :-)

Eva Suchánková

Jakým tématům se zde budeme věnovat

Čtení not je u klavíru jednou z nejnáročnějších věcí, kterou musí každý klavírista zvládnout. Je to jako učit se číst úplně nový jazyk. Klavíristé navíc musí zvládnout čtení not hned ve dvou hudebních klíčích, houslovém a basovém. A chudák basový klíč nejčastěji připadá lidem těžký a nemá ho nikdo rád.

Podíváme se společně na základy čtení not v houslovém a basovém klíči tak, abyste si po přečtení tohoto eBooku dokázali sami v notové osnově noty vyhledat a uměli je pojmenovat.

Při čtení not však nejde jen o to umět je přečíst v notové osnově, ale hlavně umět noty zahrát na klavíru a přeměnit je v tóny, do kterých se zaposloucháte. Notový zápis slouží pouze jako takový návod k hudbě, takže všechno, o čem si budeme psát, si ihned zahrajte na klavíru, abyste si vizuální podobu noty spojili s konkrétní klávesou na klaviatuře a konkrétním tónem, který každá nota má.

Při čtení not se potkávají 3 důležité prvky - **přečtení noty v notové osnově + její realizace na klaviatuře + její poslech.**

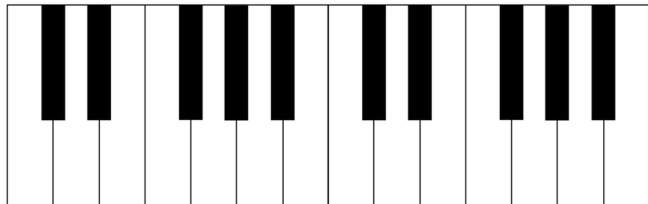
Budeme se věnovat všemu pěkně od začátku. Seznámíme se postupně s těmito 6 kroky:

1. Jak se zorientovat na klaviatuře	str. 3
2. Notová osnova	str. 5
3. Čtení not v houslovém a basovém klíči	str. 6
4. Metoda skip a step	str. 10
5. Relativní čtení not	str. 11
6. Křížky a béčka	str. 13

+ praktický BONUS pro Vás :-)

1. Jak se zorientovat na klaviatuře

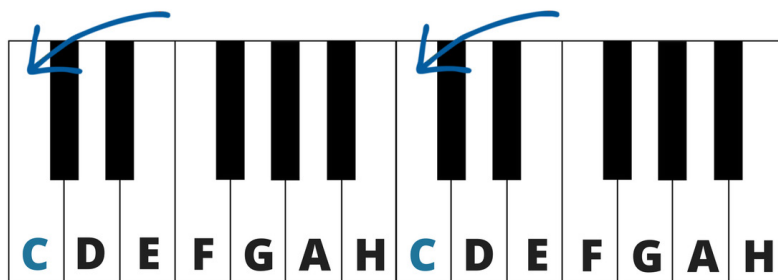
Jak vypadá klaviatura, asi všichni víte. :-)



Na klaviatuře se pravidelně střídají **skupiny dvou a tří černých kláves**. Pro základní orientaci je potřeba vědět, kde leží klávesa **c**. Prohlédněte si skupinku dvou černých kláves.

Na bílé klávese nalevo od nich vždy najdete tón **c**.

V následujícím příkladu si můžete zkontrolovat, zda to máte správně :-)



Pokud máte doma klavír, zahrajte si postupně všechna c, která najdete. Zlepšuje to celkovou orientaci na klaviatuře.



Od **tónu c** začíná hudební abeceda. Skládá se ze **sedmi tónů**, osmým tónem je opět c.

C D E F G A H (C)

Tyto tóny najdeme na klaviatuře tak, že budeme od c pokračovat po jedné bílé klávese směrem doprava. Jakmile dorazíme na další c, názvy tónů se znovu opakují a tak to jde stále dokola, dokud nám na klavíru stačí klávesy. Opět si zahrajte všechny tóny na klavíru.

Pořadí tónů hudební abecedy je dobré si zapamatovat i pozpátku - C H A G F E D (C). Bude se vám to později hodit při čtení not.



Řekli jsme si, že hudební abeceda se na klavíru stále opakuje. Aby se zamezilo zmatkům, klaviatura je rozdělená podle úseků tónů hudební abecedy na jednotlivé oktávy.

Oktáva je vzdálenost od jednoho c ke druhému. Uprostřed klaviatury se nachází **c1** (při standardním rozsahu klaviatury je to v pořadí čtvrté c zleva). Od c1 směrem doprava je **c2, c3, c4** a poslední klávesa na klaviatuře vpravo je **c5**. Směrem doleva od c1 nemají už noty čísla, nýbrž **názvy**, a to **c malé, C velké** a **C kontra** (jako kontrabas), tedy to nejhlubší C.

Všechny tóny hudební abecedy, které následují po některém z těchto c, budou mít stejné přízvisko, takže po c1 bude následovat d1, e1, f1 atd. po c malém bude následovat d malé, e malé atd.



2. Notová osnova

Každému jednotlivému tónu v hudbě odpovídá jedna hudební značka, a tou je **nota**. Noty se zapisují do tzv. **notové osnovy**, která má 5 linek a 4 mezery. Prázdná notová osnova vypadá takto:

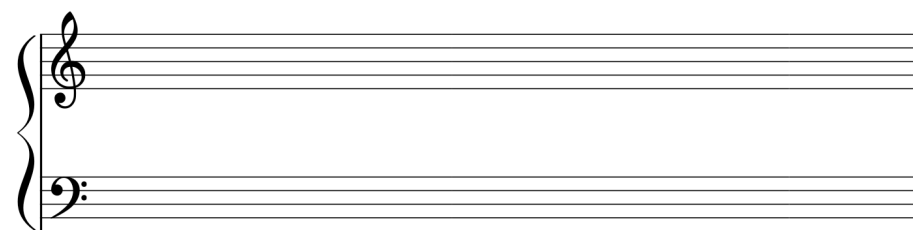


Klavírní noty jsou zapsané vždy je dvou propojených notových osnovách, které jsou umístěny nad sebou. Noty v **horní notové osnově** bude hrát klavírista **pravou rukou**, a noty v **dolní notové osnově** se hrají **levou rukou**.

Noty se do osnovy umísťují buď na **linky**, nebo do **mezer**.

Linky i mezery vždy odpočítáváme ODSPODA, takže 1. linka je ta, co je nejniž, nad ní je druhá třetí apod. To samé platí o mezerách, první mezerka je ta nejvíce dole a směrem nahoru odpočítáme celkem 4 mezery.

Abychom mohli začít pojmenovávat noty, musíme nejprve vědět, v jakém je budeme číst **klíči**. Klavíristé čtou noty hned ve **dvou klíčích**, a to v klíči **houslovém** a **basovém**. Většina klavírních skladeb je koncipovaná tak, že houslový klíč najdete ve vrchní notové osnově a basový klíč ve spodní notové osnově. Většina klavírních not tedy vypadá takto:



Existují také klavírní skladby, v nichž jsou obě ruce zapsané pouze v houslovém nebo pouze v basovém klíči. Jsou také skladby, v nichž ruce hrají křížem jedna přes druhou, a tím pádem pravá ruka hraje v dolní části klaviatury v basovém klíči a levá ruka v horní části klaviatury v houslovém klíči. Mohu vám však slíbit, že 98% všech skladeb, které se vy nebo vaše děti budete učit v začátcích hry na klavír, bude napsána tak, jak jsme se to společně naučili – pravá ruka v houslovém klíči a levá v basovém klíči :-)

3. Čtení not v houslovém a basovém klíči

A jde se na čtení! :-) V předchozích dvou krocích jste se naučili vyjmenovat tóny hudební abecedy, zahráli jste si tyto tóny na klaviatuře a poslechli jste si, jak zní.

Nyní se podíváme na to, jak se čtou noty v **houslovém a basovém klíči**. Nejprve si vše ukážeme teoreticky na papíře, naučíme se 3 základní záchytné body v notové osnově, a pak se přesuneme ke klavíru a tam si je zahrajeme.

Tady bych ráda řekla, že počítám s tím, že tento eBook čtou dospělí čtenáři, takže budu uplatňovat metodu čtení not, kterou používám ve výuce dospělých. Budeme se učit číst noty rovnou v obou klíčích najednou. U dětí používám jinou metodu, kdy si čtení not v jednotlivých klíčích dočasně rozdělíme. Tuto metodu najdete například v mém eBooku pro děti [Pohádkově snadné čtení not pro malé klavíristy](#).

Houslový klíč vypadá takto:



Houslový klíč začíná v notové osnově na 2. lince, tam, co je tak pěkně zatočený jako šnek, a určuje, že na 2. lince bude nota **g1**. Proto se houslovému klíči také říká g-klíč.



Nota g1 je tedy první nota, kterou si společně zapamatujeme. Budeme odteď vědět, že když čteme noty v houslovém klíči, na druhé lince je nota g1. Bude to náš první záchytný bod.

Basový klíč vypadá takto.



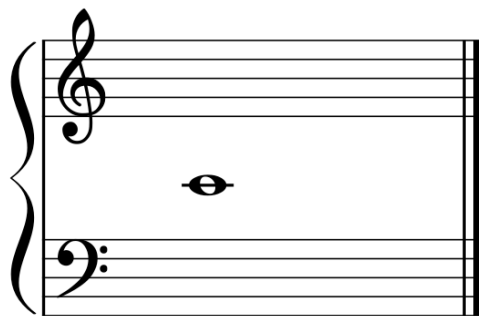
Basový klíč začíná na 4. lince, tam, co má tu kuličku, a okolo 4. linky má ještě 2 tečky. Basový klíč určuje, že na 4. lince bude tón **f malé**. Basovému klíči se proto říká **f-klíč**.



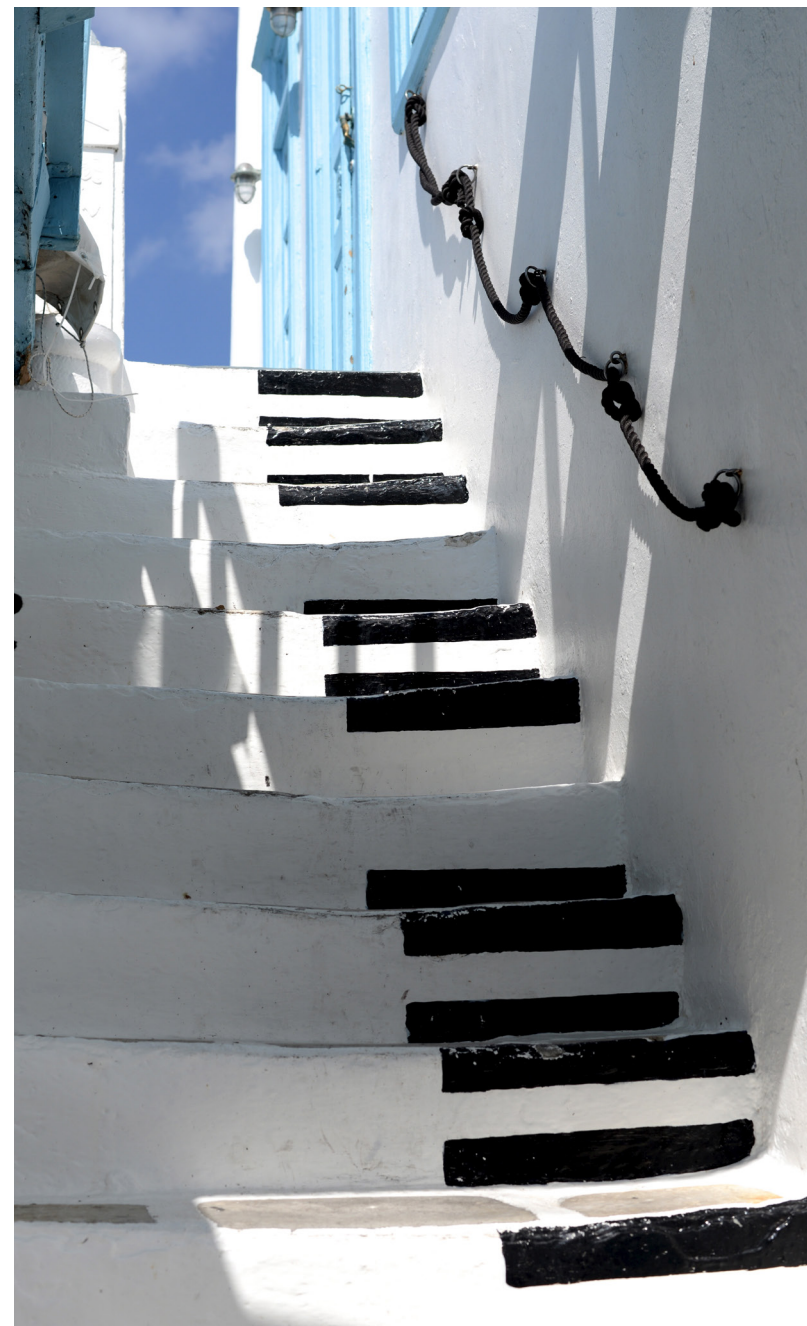
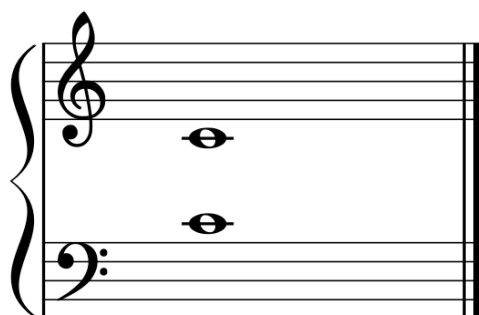
Notu f malé si také dobře zapamatujeme. Budeme odteď vědět, že když čteme noty v basovém klíči, čteme je od f malého, které se nachází na 4. lince. To bude náš druhý záhytný bod.

Třetím důležitým záchytným bodem v notové osnově je tón c1.

My už víme, že tón c1 se nachází uprostřed klaviatury a rozděluje nám ji přibližně na dvě poloviny. Stejně tak v notové osnově se c1 nachází na rozmezí mezi houslovým a basovým klíčem, víceméně přesně uprostřed. C1 se zapisuje na tzv. pomocnou linku, neleží tedy v notové osnově, ale má svoji vlastní linku. Jak vypadá c1 si můžete prohlédnout na obrázku výše.



V houslovém klíči se c1 zapisuje na první pomocnou linku pod notovou osnovou, a v basovém klíči na první pomocnou linku nad notovou osnovou. Takhle by vypadal běžný zápis noty c1 v notové osnově v obou klíčích:



Hrajeme záchytné noty na klaviatuře

Nyní již víme, jak se v notách čte g1 v houslovém klíči, f malé v basovém klíči, a c1 v obou klíčích. Je načase zahrát si vše na klaviatuře.

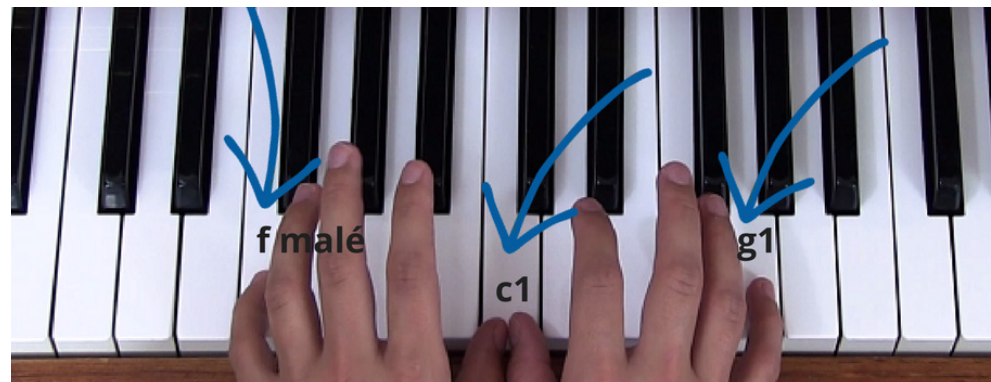
Přesuňte se nyní ke klavíru a položte palce obou rukou na tón c1.



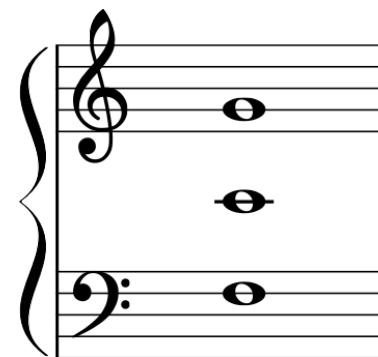
Už jsme si říkali, že na klaviatuře najdete tón c1 tak, že si odpočítáte čtvrté c zleva, pokud máte standardní rozsah klaviatury 88 kláves.

C1 snadno také najdete tak, že si sednete přesně doprostřed klaviatury a bude přímo naproti vám.

Když máte oba palce na c1, rozložte ostatní prsty na klaviaturu tak, aby každý prstík byl položený na jedné sousední bílé klávese. Tam, kam vám vychází pravý malíček, je tón g1, a tam, kam vychází levý malíček, je tón f malé. Máte tedy pod prsty všechny 3 záchytné body z notové osnovy. Takto snadno tedy najdete tyto tři noty na klaviatuře. :-)



Kdybychom se podívali na klavírní notovou osnovu, naše tři záchytné noty c1, g1 a f malé by vypadaly zapsané takto:



Vyplníme si nyní prostor mezi záchytnými body a doplníme si do notové osnovy celou hudební abecedu směrem nahoru do houslového klíče i směrem dolů do basového.



Při čtení not mějte vždy na paměti, že noty leží buď na lince, nebo v mezeře. Jenom tak si můžete správně odpočítat, o kterou notu se jedná. Je také velmi důležité, abyste uměli vyjmenovat hudební abecedu i pozpátku. Při čtení not se bez toho prostě neobejdete :-)

The image shows a musical staff with two clefs: a treble clef (top) and a bass clef (bottom). The staff is divided into eight measures. Above the treble clef, the notes are labeled c1, d1, e1, f1, g1, a1, h1, and c2. Below the bass clef, the notes are labeled c1, h malé, a malé, g malé, f malé, e malé, d malé, and c malé. The notes are placed on the lines and in the spaces of the staff to illustrate the piano keyboard layout.

Toto je takový minimální standardní rozsah, ve kterém by se měli dobře orientovat začátečníci u klavíru. Zapamatujte si tedy, jak se zapisuje celá hudební abeceda od c1 směrem nahoru do houslového klíče i dolů do basového klíče. ;-)

A je to! Pokud jste dočetli až sem, úspěšně jste se naučili základy čtení not při hře na klavír. Umíte se orientovat po klaviatuře, umíte najít tón c1 jak na klaviatuře, tak v notové osnově. Víte, že směrem doprava jsou céčka očíslována 1-5 a směrem doleva mají názvy malé, velké a kontra. Máte v notové osnově vytvořené pevné záchytné body, od kterých si ostatní noty dokážete odpočítat. Umíte také spojit noty s konkrétní klávesou na klavíru a vytvořit tón. Blahopřeji!

4. Metoda SKIP a STEP

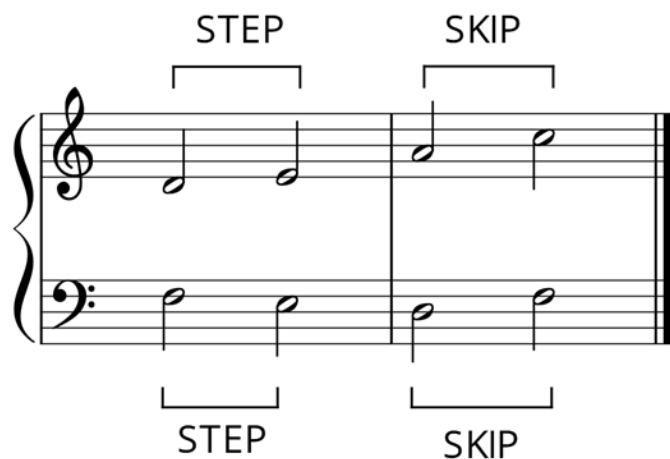
Říkáte si, to je sice pěkné, že teď už vím, jak si noty odpočítám na linkách a na klaviatuře pomocí hudební abecedy tak, aby se mi podařilo zahrát písničku. Koho by ale bavilo si pořád dokola odpočítávat noty po jedné nahoru a dolů? :-)

Nebojte se. Ke čtení not existuje v hudbě mnoho pomůcek, které vám problematiku usnadní! :-)

Jednou z nich je moje oblíbená metoda skip a step. Step a skip je pomůcka na čtení not převzatá z anglicky mluvících zemí. **Step znamená krok a skip znamená skok.**

Pokud jsou dvě následující noty napsány v notové osnově vedle sebe, takže jedna je na lince a druhá v mezeře nebo obráceně, hrají se na klavíru na sousedních klávesách. Můžeme si to představit jako jeden krok.

Pokud jsou dvě následující noty napsány na sousedících linkách nebo v sousedících mezerách, hrajeme je „ob jednu“ klávesu na klaviatuře. Můžeme si to představit jako skok.



5. Relativní čtení not

Nyní se seznámíme s další pomocnou metodou čtení not, které se říká **relativní čtení**. Pomocí relativního čtení not dokážete zahrát písničku nebo skladbu tak, že si **přečtete zahrajete pouze první tón** a ostatní tóny **odvozujete podle směru**. Ukažme si to na jednoduchém příkladu dvou lidových písniček. První z nich je „Kočka leze dírou“ a druhá „Kočka leze dolů.“

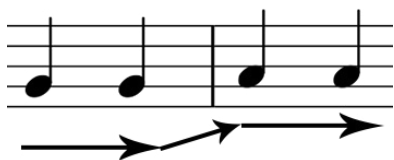


Tento příklad je psán v houslovém klíči. První nota je tedy c1. Najděte si na klavíru c1, zahrajte si ho a znovu se podívejte na příklad.



Prvních 5 tónů **stoupá** směrem nahoru a noty se střídají vždy na **lince** a **mezeře**. To znamená, že na klaviatuře budeme hrát 5 bílých kláves postupně směrem doprava, po směru šipky.

Všimněte si: když jdou **noty směrem vzhůru, hrajeme je na klavíru směrem doprava**.



Další noty v písničce zůstávají stát na **stejně lince** nebo ve **stejně mezeře**. Tím pádem i na klavíru budeme **opakovaně hrát stejnou klávesu**. V tomto případě dvakrát g1 a dvakrát a1. Šipky opět naznačují směr pohybu.

Všimněte si: když noty **zůstávají na stejné lince** nebo **ve stejné mezeře**, na klavíru je **hrajeme na stejné klávese**.

V druhém notovém příkladu, kde „Kočka leze dolů“, jsme taktéž v houslovém klíči. První nota je tedy g1. Na první pohled je vidět, že noty na začátku příkladu jedna po druhé **klesají**. Zahrajeme si tedy na klavíru tón g1 a pak budeme hrát směrem doleva jednu bílou klávesu po druhé.



Všimněte si: když jdou **noty směrem dolů, hrajeme** je na klavíru **směrem doleva**.

Na ostatní tóny v písničke kočka leze dolů můžete taktéž aplikovat metodu relativního čtení not.

V obou notových příkladech **nebylo nutné číst všechny noty**. Jediné, co jsme museli udělat, bylo **najít první tón** a pak pouze sledovat, **kterým směrem se noty pohybují**.

Noty mají pouze **tři možnosti pohybu: nahoru, dolů**, nebo se nepohybují nikam a zůstávají na **stejném místě**. Stejně tak je potom hrajeme na klavír: noty, které jdou nahoru, hrajeme směrem **doprava**. Noty, které jdou dolů, hrajeme směrem **doleva** a noty, které zůstávají na stejném místě, hrajeme na jedné a té samé klávese.

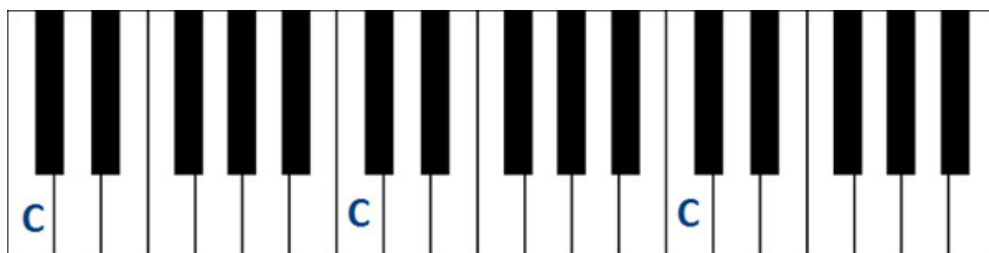


Metodu step a skip je samozřejmě možné kombinovat s metodou relativního čtení not. Obě metody se velmi pěkně doplňují. Velmi vám doporučuji začít se učit číst noty na lidových písničkách, které znáte. Tím, že je po sluchu poznáte, si můžete velmi dobře zkontrolovat, zda jste noty přečetli správně, protože uslyšíte případnou chybu.

6. Křížky a béčka

Posledním tématem, kterému se budeme v tomto eBooku společně věnovat, je hraní křížků a béček. Jistě jste si všimli, že jsme se doposud pohybovali pouze na bílých klávesách. Na klaviatuře se na vás však usmívají i **černé klávesy** :-) Pojdme se podívat, jak vypadá čtení not na černých klávesách.

Podívejte se znovu na klaviaturu.



Všimněte si, že mezi jednotlivými tóny c se vždy nachází dva ostrůvky černých kláves. Na jednom ostrůvku jsou **dvě černé klávesy** a na druhém **tři**. Dohromady tedy máme **pět černých kláves**. Jejich jména se budou opakovat úplně stejně, jako se opakují tóny hudební abecedy. Nabízí se však **dvě možnosti**, jak pojmenovat černé klávesy.

V notovém zápisu se hra na černých klávesách označuje pomocí tzv. **křížků** nebo **béček**. Jsou to hudební značky, které se umísťují **před** notu, kterou chceme zahrát na černé klávese.

Nejprve se seznámíme s křížky.

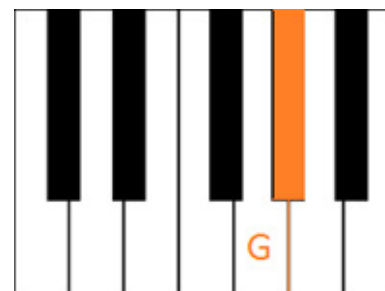
Křížek má v hudbě tuto značku: **#**

Vypadá tak trochu jako malý žebříček. :-) To je dobrá pomůcka, protože pokud má nota před sebou křížek, vyleze **nahoru** na **nejbližší černou klávesu**. Tak jako po žebříku většinou lezete někam nahoru, kam ze země nedosáhnete.

Zde je dobré si připomenout pravidlo, že v notách nahoru znamená na klavíru doprava.



Pojďme si to ukázat na příkladu. V houslovém klíči máme napsanou notu g1, která má před sebou křížek. Budeme ji tedy hrát na nejbližší černé klávese, která se na klavíru nachází směrem **doprava** vedle tónu g1 (na obrázku je klávesa označena oranžovou barvou).



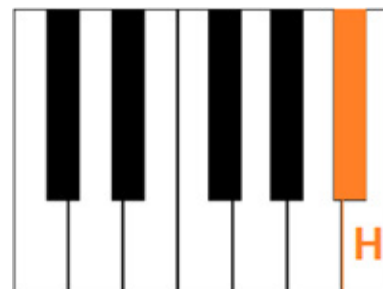
Nota g s křížkem se jmenuje **gis**. Stejně tak nota **c s křížkem** se bude jmenovat **cis**, nota **a s křížkem** bude **ais** atd. Když čteme noty s křížkem, přidáváme jim **koncovku -IS**.

Pro začátek čtení not s předznamenáním vám úplně stačí, když budete umět pojmenovat všechny černé klávesy. Směrem od jakékoli klávesy c na klaviatuře jsou to: **CIS, DIS, FIS, GIS, AIS**.

Druhá notová značka, pomocí které se můžeme dostat na černé klávesy, je **béčko**. Béčko má v hudbě tuto značku: **b**

Vypadá jako malé tiskací písmeno b. Béčko je přesný opak křížku. Zatímco když má nota křížek, hrajeme na klavíru nejbližší černou klávesu směrem doprava, pokud je **před notou béčko**, budeme hrát nejbližší černou klávesu směrem **dolů**, tj. **doleva**.

Noty s béčky přebírají **koncovku -ES**. **Nota h** s béčkem tedy bude **hes**, **g s béčkem** bude **ges**, **d s béčkem** **des** atp. Kdybychom tedy četli černé klávesy jako béčka, směrem od c nahoru by to bylo: **DES, ES, GES, AS, HES**. (nota a má výjimku – nepíše se **aes**, ale pouze **as** :-)



Jak vidíte, existují dvě možnosti, jak hrát noty na černých klávesách, a to pomocí křížků a béček. Pokud je před notou umístěn křížek, hraje se na nejbližší černé klávese směrem doprava, pokud je před notou béčko, hraje se klávesa směrem doleva.



Ptáte se jak to, že bílých kláves je sedm a černých pouze 5? To ty zbylé dvě noty nemohou mít křížek nebo béčko? Odpověď zní: ano, mohou. Jedná se však již o pokročilé čtení not a věřte mi, že v notách pro děti i pro dospělé začátečníky si dokonale vystačíte s tím, že budete umět pojmenovat černé klávesy na klavíru podle toho, zda jde o křížky nebo béčka. :-)

A máte to za sebou! :-)

Děkuji, že jste dočetli až do konce. Za odměnu vás na poslední stránce čeká malý **BONUS** v podobě malého **praktického testíku**, ve kterém si budete moci zopakovat všechno, co jste se dozvěděli v průběhu čtení!

V tomto eBooku jste se naučili zorientovat se na klaviatuře, najít klávesy c a rozdělit si je podle jednotlivých oktáv, umět vyjmenovat hudební abecedu tam i pozpátku. Seznámili jste se s houslovým a basovým klíčem, umíte si v nich najít „záchytné noty“, od kterých si postupně odpočítáte ostatní. Pro ulehčení čtení not jste se seznámili s metodami skip a step a relativního čtení not. V posledním kroku jste se naučili číst noty s křížky a béčky a víte, na kterých černých klávesách je zahrajete na klaviatuře.

Kdyby vás problematika čtení not zajímala více do hloubky, věnuji se jí podrobně s dospělými začátečníky v [online kurzu hry na klavír](#). K dovednosti čtení not neodmyslitelně patří kromě určení výšky tónů v notové osnově ještě další komponenty, jako počítání rytmických hodnot not a pomlk, takty, prstoklady a mnoho dalšího.

Snažila jsem se eBook napsat pro vás co možná nejvíce srozumitelně. Přes veškerou mou snahu je ale možné, že se mi to nepodařilo a máte na mě nějaké otázky. Budu moc ráda, pokud mi napíšete, jaké máte nejasnosti. Budu ráda, i pokud mi napíšete, zda se vám eBook líbil, nebo byste rádi ještě něco doplnili. Po vaše dotazy jsem k zastížení na emailu eva@evasuchankova.cz.



Doufám, že čtení not pro vás už nebude takovým strašákem, jako dříve. Neslibuji vám, že po přečtení mého eBooku budete umět číst noty jako profesionál. Všechno nové, co se učíme, chce trochu tréninku, aby nám to šlo lépe. Možná že ale budete lépe vědět, **jak na to**, a to je hlavní důvod, proč tento eBook vznikl :-)
Pokud se toho o hraní na klavír chcete dozvědět více, mám na svých webových stránkách www.evasuchankova.cz další eBooky, články a videa.

**Mnoho štěstí ve Vašem poznávání světa klavíru vám přeje
Eva Suchánková.**

A handwritten signature in black ink that reads 'Eva' followed by a stylized flourish and a heart symbol.

BONUS na závěr: praktický testík :-)

Vezměte si k ruce tužku a papír a zkuste si psát odpovědi na následující otázky. Ověřte si, kolik so toho pamatujete!

1. Doplněte tónovou řadu: _ D E _ _ A _ _

2. Doplněte chybějící text:

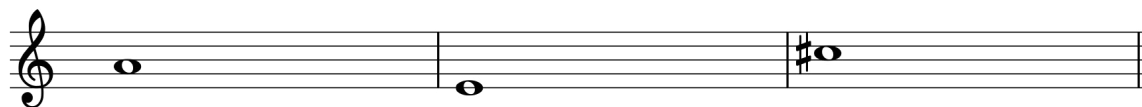
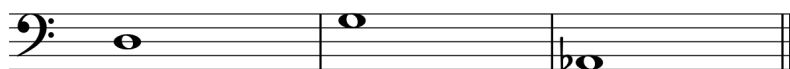
Klavírní noty jsou zapsané vždy ve ____ (číslo) propojených notových osnovách, které jsou umístěny nad sebou. Noty v horní notové osnově se zapisují v ____ klíči a klavírista je hraje ____ rukou a noty v dolní notové osnově se hrají v ____ klíči a klavírista je hraje ____ rukou.

3. Popište, kde na klaviatuře najdete tón c: _____.

4. Jak jsou na klaviatuře od sebe k rozeznání jednotlivé tóny c pomocí oktáv? Jmenují se všechny stejně? Pokud ne, jak tedy?

5. Jakou koncovku mají křížky? _____ jakou béčka? _____

6. Napište názvy not:



C malá, C1, C2, C3, C4, C5, 5. -is-, 6. D, G, AS, A, E CIS

KLÍČ: 1. C D E F G A H C, 2. dvou, houslovém, pravou, basovém, levou, 3. vždy nalevo od dvou černých kláves, 4. C kontra, C velké,