



Typická krajina CHKO Blaník

Foto Petr Holub

CHKO Blaník třicetiletá

Lubomír Hanel, Martin Kludys

Líbeznou krajinu, utvářenou mozaikou lesních porostů, polí a luk, střídanými remízky, kamenitými stráněmi a alejemi, protkanou potoky a rybníky, doplňují úhledné vesničky s řadou historicky cenných staveb. K nejcenějším partiím patří rašelinné louky, rybníční ekosystémy a přirozené bučiny. Kraji dominuje bájný vrch Velký Blaník (638 m n. m.), dlouhodobě nejnavštěvovanější místo ve stejnojmenné chráněné krajinné oblasti, která vznikla před třiceti lety.

Blaník – historicko-kulturní fenomén

Nejstarší dějiny spjaté s Blaníkem lze zařadit do 5. století př. n. l., kdy na temeni Velkého Blaníku stálo halštatsko-laténské hradiště, z něhož jsou dosud patrné mohutné obranné kamenné valy. Z poloviny 12. století jsou doloženy počátky středověké kolonizace regionu, která dala vzniknout sídelní struktuře, jež ve svých hlavních rysech přetrvala dodnes. V roce 1149 byl řeholníky

z želivského kláštera založen ženský premonstrátský klášter v Louňovicích pod Blaníkem, který se významně podílel na dalším osídlování v povodí Blanice. Louňovickému klášteru vděčíme mimo jiné za hustou síť románských kostelů, které jsou dodnes součástí venkovských sídel Podblanicka. Ve 14. století se v písemných pramenech objevuje samotný Blaník, s dobou vrcholného středověku je rovněž spjata existence blanického hradu, jehož existenci se však do současnosti nepodařilo spolehlivě doložit.

Z historie osídlování

Středověké osídlování zásadně ovlivnilo tvářnost krajiny, v níž vznikaly osady soustředěné buď v okrouhlici (Světlá), nebo podél obdélné návsi. Podoba městeček byla ovlivněna pravidelným konáním trhů (Načerádec), kde se pohledově uplatnily církevní stavby. Typický vzhled sídel dokresluje charakteristická architektura selských statků, roubených i lidových zděných staveb, jejichž typické příklady lze nalézt např. v Býkovicích,

Olešné, Načeradci, Krasovicích, Hrajovicích, Karhulí a ve Světlé.

Kromě nejstarších církevních staveb se uvnitř sidel často nacházejí zbytky tvrzí, které někdy vznikaly i odděleně (Olešná, Častrovice), v pozdější době vznikaly ve správních sídlech zámecké stavby (Louňovice, Načeradec, Pravonín, Libouň).

Nezanedbatelný vliv na zdejší krajinu měla lidová zbožnost, především v období baroka, které vneslo do panoramatu drobné stavby kapliček, božích muk či křížových cest. Většinou jde o díla prostých venkovských tvůrců, která vhodně dotvářejí krajinu a někde jsou i zajímavými místními dominantami. Vedle románských kostelíků, přestavovaných v gotickém či barokním slohu, jsou pro území charakteristické drobné kaple se zvonicemi na čtvercovém půdorysu, většinou zastřešené prostým jehlanem nebo jehlanem s lucernou pro zvon. Pocházejí zřejmě z 18. století a nalézají se téměř na každé návsi.

Současnost Podblanicka

Současnost „obohatila“ bývalé střediskové obce nejen o zemědělské areály, ale i o nové obytné zóny. Ve zvláště krajinně však našťastí vnímáme především jejich dominantně položená historická centra s věžemi kostelíků. Malé vsíky a samoty jsou doposud obklopeny ovocnými sady a stavení stojí na místě zaznamenaném již ve stabilním katastru.

Tradiční obživou lidí na Podblanicku bylo a stále je zemědělství, které výrazně ovlivnilo ráz zdejší krajiny. Rostlinná výroba je zaměřena především na produkci obilovin (pšenice, ječmen), brambory a řepku, živočišná výroba většinou na chov hovězího dobytka. Po staletích harmonického vztahu rolníka a krajiny však došlo ve druhé polovině 20. století k negativním změnám v důsledku zavádění socialistické velkovýroby. Scelování pozemků se současným úbytkem nelesní zeleně a pomístně zvýšením vodní eroze je hlavní příčinou snížení diverzity krajiny. Kvůli nešetřnému používání těžké mechanizace, omezenému střídání plodin, intenzivnímu hnojení a chemizaci došlo i k určitému úbytku biodiverzity fauny i flóry a ke snížení průchodnosti krajiny. Ve srovnání s jinými regiony jsou uvedené negativní zásahy na Podblanicku méně razantní, a tak i dnes lze zdejší krajinu chápat jako víceméně harmonicky vyváženou. Přispívají k tomu i protierozní opatření, dělení velkých lánů polí, citlivější osevní postupy a střídání kultur, obnova starých cest s alejemi a remízky. V poslední době se zde výrazně rozšířil pastevní chov skotu.

Podblanicko díky svým hodnotám plní funkci turistickou a rekreační, a to nejen pro pražskou spádovou oblast. Území je protkáno sítí dobře značených turistických cest, které návštěvníci dovedou do atraktivních míst. Ma-

lebný podblanický kraj má své osobité kouzlo v každém ročním období. Samozřejmě nejpěknější a pro pěší turistiku a cykloturistiku nejvíce atraktivní je od jara do podzimu. V poslední době se zde rozšířil i chov koní, a to výhradně k rekreačním a sportovním účelům.

Neživá příroda

CHKO Blaník se nachází na území mol-danubika. Významným geologickým fenoménem je soustava zlomů blanické brázdy, v terénu patrná jako široká sníženina, kterou protéká řeka Blanice. Na zónu blanické brázdy je také vázáno zrudnění, především polymetalické. Nejrozšířenější jsou metamorfované horniny sedimentárního původu (sillimaniticko-biotitické pararuly). Velký a Malý Blaník tvoří výrazný rozsáhlý ortorulový hřbet – hrást, na vrcholu se zřetelnými skalními tvary se znaky zvětřování a odnosu i s mrazovými sruby (tzv. Rytířské skály). Další geomorfologickou zajímavostí Velkého Blaníku jsou skalní mísy (prohlubně na povrchu skal) zvané Čertovo kopyto. Tato místa, jsou-li naplněna vodou, se nazývají litotelmy a mohou sloužit jako refugia k vývoji vodních larev některého hmyzu. Jeden ze skalních výchozů (Veřejová skála) je podle pověsti místem, odkud mohou vyjždět blaničtí rytíři.

V lomu na západním svahu Křížovské hůry se nacházejí dvojslídne ortoruly migmatitické s turmalínem a granátem. V omezené míře se v území CHKO objevují místa s intruzivními horninami, které geneticky patří ke středočeskému plutonu. Geologicky významná je erlánová vložka v zaříznutém údolí potoka Brodce, ve které jsou vyvinuty pseudokrasové jevy s výskytem drobných jeskyněk.

Na řece Blanici mezi Louňovicemi a Smrštovem se v 17. století rýžovalo zlato. I v dnešních náplavech lze tu a tam najít drobnou zlatinku. Nejvýznamnější geologickou lokalitou oblasti je jednoznačně zlatodůl Roudný, ležící na jihozápadní hranici oblasti. Jde o jedno z nejstarších známých českých ložisek zlata a je tvořeno velmi nepravidelným a bohatě rozvětveným žilníkem se třemi hlavními poruchovými systémy v biotitických migmatitických pararulách se sillimanitem.

Na území CHKO převažují hnědé půdy (kambizemě), v nivě Blanice pak půdy oglejené a v údolích drobných toků se občas vyskytují zrašelinělé a glejové půdy. Na Velkém a Malém Blaníku jsou půdy mělké, kamenité, přecházející v rankery.

Vegetace

Před příchodem člověka většinu plochy oblasti pokrývaly v nižších polohách acidofilní doubravy a na Velkém a Malém Blaníku bikové bučiny, s výjimkou okolí vodních toků (jasanovo-olšové luhy) a svažitéch

Až bude v Čechách nejhůř...

Počátky pověsti o spícím vojsku v nitru Velkého Blaníku spadají do období vrcholného středověku. Blanické pověsti v podobě, jak ji známe dnes, v níž blanické vojsko pod velením sv. Václava vyjede z hory na pomoc ohrožené české zemi, uvedl do širokého povědomí spisovatel Alois Jirásek ve *Starých pověstech českých*. V průběhu 19. století se Blaník stal jedním z nejvýraznějších symbolů českého národa. Byl cílem shromáždění a slavností českých vlastenců.

Jednou z nejvýznamnějších manifestací českého národního hnutí v 19. století byla slavnost položení základního kamene Národního divadla 16. května 1868, do jehož základů byly umístěny kameny z památných míst Čech a Moravy. Nahlédneme-li do sklepních prostor Národního divadla v Praze, spatříme zde kámen s pořadovým číslem 5, který pochází právě ze Slepčích skály na Velkém Blaníku.

Tradice hromadných výstupů na Velký Blaník trvají dodnes. Na jeho vrcholu lze vystoupit na dřevěnou rozhlednu ve tvaru husitské hlásky, která je vysoká kolem 30 m a je kryta dřevěným síndelem. Dnešní rozhledna, již předcházela stavba již z roku 1895, byla dostavěna na počátku 40. let 20. století.



Dřevěná rozhledna na Velkém Blaníku je hojně vyhledávanou turistickou atrakcí.

Foto Martin Klaudys

Historie psaná zlatem

Počátky dolování zlata na Podblanicku spadají do středověku, hlubinná těžba ve větším rozsahu probíhala na vrchu Roudný až v letech 1769–1804. Zlato bylo získáváno kyanizací rozemleté rudniny. Odhaduje se, že od poloviny 18. století se zde vytěžilo celkem asi 6 tun tohoto drahocenného kovu, přičemž nejvyšší těžba byla zaznamenána v roce 1913 (325 kg ryzího zlata) a důl zaujal vedoucí místo v rakousko-uherské monarchii. Hlavní období těžby bylo ukončeno v roce 1930. I později se objevily snahy o využití zbytků zlata ve výsypkách, což bylo dosud zažehnáno především s ohledem na problematické technologie a nebezpečí vyplavení kyanidů ze stávajících zhutněných výsypek. Ložisko je prozkoumáno do hloubky 510 m.

šedavá (*Carex canescens*) a ostřice obecná (*C. nigra*), violka bahenní (*Viola palustris*), prstnatec májový (*Dactylorhiza majalis*), suchopýr úzkolistý (*Eriophorum angustifolium*) a tolije bahenní (*Parnassia palustris*). Na částech rašelinišť v pokročilých stadiích vývoje roste rosnatka okrouhlostá (*Drosera rotundifolia*) a suchopýr širolistý (*Eriophorum latifolium*).

Nejhojněji jsou zastoupeny mezofilní dvoječně ovsíkové louky (svaz *Arrhenatherion elatioris*). Na plochách pastvin se vyskytují přechody k poháňkovým pastvinám (svaz *Cynosurion*). V údolích vodních toků s trvale zvýšenou vlhkostí jsou vyvinuty vlhké pcháčkové louky (svaz *Calthion*), společenstva tužebníkových lad (podsvaz *Filipendulion*) vzniklá absencí seče. V mělkých výslunných nehojených polohách se vyvinuly charakteristické acidofilní trávníky mělkých půd (svaz *Hyperico perforati-Scleranthion perennis*). Zajímavé jsou acidofilní suché trávníky (*Jasione montanae-Festucetum ovinae*) s kostřavou ovčí (*Festuca ovina*), pavincem modrým (*Jasione montana*), hvozdíkem kropenatým (*Dianthus deltoides*) a ostřicí jarní (*Carex praecox*).

V CHKO se objevuje i štěrbínová vegetace silikátových skal a drolin (svaz *Asplenion septentrionalis*), jejichž nejtypičtějšími představiteli jsou sleziník červený (*Asplenium trichomanes*), na výchozech erlanu pak sleziník routička (*A. ruta-muraria*).

Lesy tvoří významnou součást CHKO Blaník, a zaujímají přibližně jednu třetinu z její rozlohy. Nejcennější lesní partie se nacházejí v přírodních rezervacích na vrcholcích obou Blaníků. Skladba lesů reaguje na výškové, půdní a vlhkostní podmínky. V minulosti byly zřejmě nejrozšířenější acidofilní doubravy (svaz *Genisto germanicae-Quercion*), které se zachovaly jen ve fragmentech. Na doubravy navazují ve vyšších polohách acidofilní bikové bučiny (svaz *Luzulo-Fagion*), zachované na velkých plochách na vrcholech Velkého a Malého Blaníku a na Slepíčovém vrchu. Kamenná moře pokrývají roklínové suťové lesy (svaz *Tilio-Acerion*) s žindavou evropskou (*Sanicula europaea*) a udatnou lesní (*Aruncus vulgaris*). Na svazích v údolí Blanice se nacházejí hercynské dubohabřiny (svaz *Carpinion*) s pestrým bylinným patrem. Vodní toky doprovázejí

stanovišť (suťové lesy). V současnosti dvě třetiny plochy CHKO Blaník tvoří člověkem přetvořená zemědělská krajina, louky, mokřady a rybníky.

Mokřady, louky a pastviny

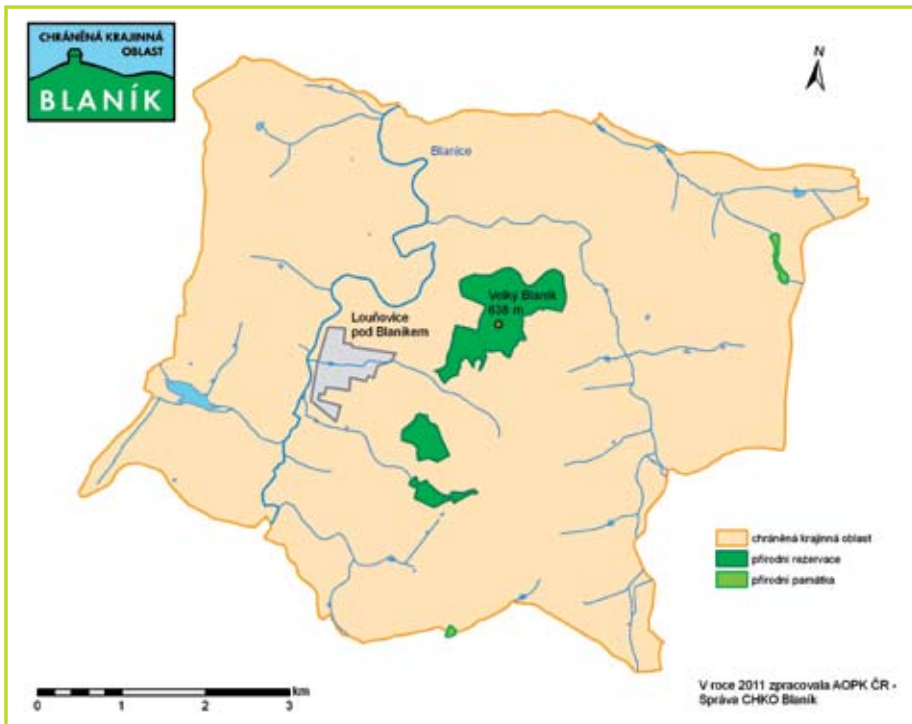
Přírodovědecky nejhodnotnější jsou malé, živinami chudé vodní plochy a prameniště, na které je vázána široká škála vodních a mokřadních společenstev – makrofytní vegetace stojatých vod (svaz *Lemnion minoris, Nymphaeion albae, Parvopotamion*), mělkých stojatých vod (svaz *Ranunculion aquatilis*), v řece Blanici makrofytní vegetace vodních toků (svaz *Batrachion fluitantis*), rákosiny eutrofních stojatých vod (svaz *Phragmition communis*), eutrofní vegetace bahnitých substrátů (svaz *Oenanthion aquaticae*), vegetace vysokých ostřic (svaz *Magnocarition elatae*) či botanicky velmi cenná vegetace letněných rybníků (svaz *Eleocharition soloniensis*). Ze vzácnějších rostlin mokřadů se zde vyskytuje vachta trojlistá (*Menyanthes trifoliata*), skřipinec jezerní (*Schoenoplectus lacustris*) nebo mochna bahenní (*Potentilla palustris*), na podmáčených místech v nivě řeky Blanice vrbina kytkokvětá (*Lysimachia thysiflora*). Na dně Velkého Býkovického rybníka roste evropsky významná puchýřka útlá (*Coleanthus subtilis*). Pravděpodobně již jen historické jsou výskyty řasy posypanky (*Vaucheria globuligera*) a ostřice plstnatoplodé (*Carex lasiocarpa*).

Na cenných nevápnitých mechových slatiništích (svaz *Caricion fuscae*) se nacházejí druhy rašelinných luk a rašelinišť – ostřice



Přírodě blízké bučiny na vrcholu Velkého Blaníku

Foto Martin Klaudy



Mapa CHKO Blaník

vrbové křoviny hlinitých a písčitých náplavů (svaz *Salicion albae*), přecházející v sukcesně starší údolní jasanovo-olšové luhy (svaz *Alnion incanae*).

Fauna typická pro střední Evropu

Pro zdejší faunu je charakteristická přítomnost živočichů listnatých lesů střední Evropy. V řece Blanici se vyskytují všechny naše druhy velevrubů (*Unio pictorum*, *U. crassus*, *U. tumidus*), z nichž nejvzácnější velevrub tupý byl Evropským programem pro sladké vody zařazen mezi nejvýznamnější taxony, na něž je potřeba zaměřit ochranu. Vzácným druhem je rovněž drobný mlž hrachovka obrácená (*Pisidium supinum*), která zde byla nalezena v nejpočetnější známé populaci v celé České republice. Ze suchozemských plžů jsou významné nálezy citlivých lesních druhů, např. sklovatky rudé (*Daudebardia rufa*), hladovky horské (*Ena montana*), zuboušky sametové (*Causa holosericea*), vrásenky pomezí (*Discus ruderatus*), hrotice obrácené (*Balea perversa*) či vrkočů horského (*Vertigo alpestris*), mnohozubého (*V. antivertigo*) a útlého (*V. angustior*). Zoogeograficky je zajímavý historický nálezy zemou na skalního (*Aegopsis verticillus*), který zde byl nalezen na severní hranici areálu rozšíření. Z vodních koryšů žijí na více místech populace raka říčního (*Astacus astacus*) a raka bahenního (*A. leptodactylus*).

Podrobné průzkumy potvrdily bohatý výskyt pavouků (přes 200 druhů), např. plachetnatky *Centromerus aequalis*, skákavky bažinné (*Sitticus caricus*), skálovek *Gnapho-*

sa nigerrima a *Haplodrassus soerenseni*, pavučenek štěrbínovitě (*Notioscopus sarcinatus*), bukové (*Saloca diceros*) a Kratochvílovky (*Kratochviliella bicapitata*). K pozoruhodným druhům patří jediný vodní pavouk světa vodouch stříbřitý (*Argyroneta aquatica*), nápadný je šířící se křížák pruhovaný (*Argiope bruennichi*) s typickým varovným zbarvením.

Cenné společenstvo vážek na Blanici zahrnuje i klínatku obecnou (*Gomphus vulgatissimus*), k. vidlitou (*Onychogomphus forcipatus*), k. rohatou (*Ophiogomphus cecilia*) a páskovce kroužkovaného (*Cordulegaster boltonii*); od stojatých vod jsou zajímavé nálezy šídlatky hnědé (*Sympecma fusca*), šídélka kopovitého (*Coenagrion hastulatum*) a š. znamenaneho (*Erythromma viridulum*). Všechny uvedené druhy jsou zahrnuty do poslední verze červeného seznamu bezobratlých živočichů. Z brouků stojí za zmínku cenné nálezy střevlíka nosatého (*Cychnus attenuatus*) či nosatců *Tanyssphyrus makolskii* a *Magdalis carbonaria*, jejichž výskyt dokládá původnost stanovišť. Pozoruhodný je nálezy dvou vzácných krasců *Agrilus convexicollis* a *A. sinuatus* (u prvně jmenovaného druhu nebyla známa larva a nálezy z CHKO Blaník posloužil k jejímu prvnímu popisu). K vzácným druhům mandelinkovitých brouků patří dřepčik *Apteropeda orbiculata*, rákosníček *Plateumaris affinis* a krytohlav *Cryptocephalus rufipes*.

Ze zástupců dvoukřídlého hmyzu stojí za zmínku výskyt podle posledního červeného seznamu kriticky ohrožených koutulí *Parajungia ellisi*, *P. serbica*, *P. pseudolongicornis*,

Základní údaje

Vyhlášení

výnosem MK ČSR čj. 7 332/1981

Rozloha podle vyhlášení

41 km²

Nadmořská výška

360–638 m n. m.

Maloplošná zvláště chráněná území

3 přírodní rezervace

2 přírodní památky

Evropsky významné lokality

Vlašimská Blanice a Podlesí

Sídlo Správy CHKO

Louňovice pod Blaníkem,
Vlašimská 8

Psycmera integella a *Tonnoiriella nigricauda*. Z chrostíků byl potvrzen kriticky ohrožený druh *Leptocerus interruptus*. Z blanokřídleho hmyzu zde byly v ČR poprvé nalezeny pilatky druhů *Anoplonyx destructor*, *Pristiphora coniceps* a *P. confusa*, nepřehlédnutelná je drvoštělka potulná (*Xylocopa valga*). K vzácným druhům lze zařadit také ruděnku cizopasnou (*Sphecodes albilabris*) a pilatky *Hoplocampa chrysorrhoea* a *Parataxonius candidata*. Z potvrzených druhů mravenců je nejvzácnějším mravenec rašelinný, *Formica (Serviformica) picea*, který je v novém červeném seznamu řazen mezi kriticky ohrožené druhy.

Z obratlovců se v řece Blanici a zejména v některých jejích přítocích vyskytuje zákonem chráněná, kriticky ohrožená mihule potoční (*Lampetra planeri*), z 20 zdokumentovaných druhů ryb je významná vranka obecná (*Cottus gobio*) jako bioindikátor čistoty vody.

Z 11 zdokumentovaných druhů obojživelníků stojí za zmínku žáby skokan ostroносý (*Rana arvalis*), rosnička zelená (*Hyla arborea*), všechny druhy „zelených“ skokanů (*Pelophylax* kl. *esculentus*) a čolci obecný (*Lissotriton vulgaris*) či horský (*Mesotriton alpestris*). Na několika místech byl potvrzen výskyt blatnice skvrnitě (*Pelobates fuscus*), nápadné svými nezvykle velkými pulci.

Ze sedmi zde žijících druhů plazů lze připomenout výskyt zmije obecné (*Vipera berus*), ještěrky živorodé (*Zootoca vivipara*) či užovky obojkové (*Natrix natrix*) a hadlák (*Coronella austriaca*).

Na území CHKO bylo zjištěno 183 druhů ptáků, přičemž 111 z nich zde prokazatelně

hnízdí. Ze vzácnějších druhů tu žije nebo sem zalétá např. drozd cvrčala (*Turdus iliacus*), dudek chocholatý (*Upupa epops*), holub doupňák (*Columba oenas*), chřástal kropenatý (*Porzana porzana*), kavka obecná (*Corvus monedula*), konipas luční (*Motacilla flava*), krahujec obecný (*Accipiter nisus*), křepelka polní (*Coturnix coturnix*), ledňáček říční (*Alcedo atthis*), lejsek malý (*Ficedula parva*), lelek lesní (*Caprimulgus europaeus*), rybák obecný (*Sterna hirundo*), sýc rousný (*Aegolius funereus*), sýček obecný (*Athene noctua*), kulíšek nejmenší (*Glaucidium passerinum*), výr velký (*Bubo bubo*) a žluva hajní (*Oriolus oriolus*).

Z potvrzeného výskytu 40 druhů savců stojí za zmínku netopýři, např. netopýr rezavý (*Nyctalus noctula*), n. večerní (*Eptesicus serotinus*), n. hvízdavý (*Pipistrellus pipistrellus*), n. vodní (*Myotis daubentonii*), n. Brandtův (*M. brandtii*), n. velký (*M. myotis*), n. černý (*Barbastella barbastellus*), n. ušatý (*Plecotus auritus*) a n. dlouhouchý (*P. austriacus*). Podél Blanice se pravidelně objevuje a vyvádí mláďata vydra říční (*Lutra lutra*).

Rozmanité prostředí vyžaduje variabilní péči

Správa CHKO zajišťuje na vybraných lokalitách managementové zásahy, jejichž cílem je podpora dobrého stavu předmětů ochrany (v současnosti se v oblasti vyskytují více než dvě desítky zvláště chráněných druhů rostlin a přes 120 zvláště chráněných druhů živočichů, podle nových červených seznamů je výčet ohrožených druhů živočichů dokonce několikanásobný). Jedná se zejména o kosení luk a údržbu rybníků. Na rašelinné louce v PR Podlesí se již několik let uplatňuje systém různého typu managementu, kdy se na ploše louky vytváří plochy s dvojitou sečí, jednou sečí, s posunem seče, případně je plocha v daném roce zcela bez seče. Významná je i podpora obnovy původních dřevin v přírodních rezervacích Velký a Malý Blaník, která spočívá v ochraně přirozeného zmlazení buku oplocenkami a v každoroční dosadbě 3–4 tisíc jedinců buku, jedle a dubu do rozpracovaných smrkových porostů. Obnova probíhá ve spolupráci s vlastníky, zejména s Lesy ČR, s. p., Lesní správou Kácov.

Dlouhodobým úkolem je zprůchodnění příčných bariér na Blanici na základě zpracované koncepce a revitalizace drobných vodotečí v zemědělské krajině. Problémy týkající se vlastnictví pozemků při tocích se řeší v rámci probíhajících komplexních pozemkových úprav, do kterých Správa aktivně vstupuje.

Péči vyžaduje i 22 památných stromů (15 lip, zejm. lípa srdčitá; 3 duby letní a po jednom smrku, buku, jilmu a akátu), z nichž některé dosahují stáří 300–350 let.



V blízkosti vodních toků CHKO Blaník hnízdí krásně zbarvený ledňáček říční.

Foto Zdeněk Souček



Bahnité náplavy řeky Blanice obývá kriticky ohrožená mihule potoční.

Foto Lubomír Hanel



V blízkosti řeky Blanice můžeme zahlédnout silně ohroženou kličku rohatou; na obrázku je detail hlavy.

Foto Lubomír Hanel

V péči o krajinu Správa dosud využívala finanční prostředky z Programu péče o krajinu převážně k výsadbám rozptýlené zeleně (alejí podél cest a mezí, remízků i v nivě Blanice). Každý rok je nově vysázeno nebo obnoveno kolem 300 m alejí. Dalším nejčastějším opatřením v krajině je sekání zamokřených luk a tvorba a obnova tůní. Výměra každoročně udržovaných mokřadních ploch v 1. a 2. zóně CHKO Blaník přesahuje 20 ha.

Výzkumná činnost a monitoring

Na území CHKO Blaník již několik let probíhá základní výzkum směřující k inventarizaci druhů. Dílčí odborné průzkumy se zaměřují např. na sledování početnosti populací vzácných druhů rostlin, mapování výskytu sov, sledování stavu biotopů v CHKO a okolí. Mj. je zde dlouhodobě sledována početnost prstnatce májového, vachty trojlisté, rosnatky okrouhlolisté, pokračuje monitoring evropsky významných druhů (např. vážky jasnoskvrnné) a obojživelníků v PR Podlesí.

Na základě dosavadních znalostí o výskytu zdejší fauny a flóry se jednoznačně ukazuje, že i nedaleko Prahy lze nalézt zachované a přírodovědecky hodnotné území, kde systematické inventarizace různých ekosystémů přináší cenná a někdy i překvapující zjištění. Svědčí o tom mj. unikátní nálezy lišejníků a lichenikolních hub *Caloplana flavocitrina*, *Spirographa fusiporella*, *Trapelia mooreana*, *Unguiculariopsis thallophila*, *Vezdaea retigera*, *Carbonea distans* var. *buelliarum*. Ve stadiu příprav je dokonce několik popisů pro vědu zcela nových druhů.

Intenzivní práce s veřejností

Nedílnou součástí práce Správy CHKO je systematická práce s veřejností, oriento-



Místa se stojící vodou preferuje bíle kvetoucí chráněná vachta trojlistá.

Foto Martin Kloudys

vaná na různé skupiny obyvatel a návštěvníků. Vedle publikační činnosti a pořádání tematických výstav Správa vybudovala v maloplošných chráněných územích systém informačních tabulí. Veřejností oblíbená interaktivní naučná stezka S rytířem na Blaník na Velkém Blaníku byla v roce 2006 obnovena Českým svazem ochránců přírody (ČSOP) Vlašim, na ni navazuje naučná stezka Malý Blaník – Podlesí. Pracovníci Správy rovněž poskytují turistům průvodcovskou službu.

Od roku 1993 Správa každoročně vyhlašuje pro žáky základních a středních škol okresu Benešov literární a výtvarnou soutěž ke Dni Země s tematikou ochrany přírody, školám v regionu nabízí cyklus přednášek o chráněné krajině oblasti a ochraně přírody a pro doplňkovou výuku exkurze, tradičně se podílí na ekologické olympiádě studentů středních škol. Pro širokou veřejnost pravidelně pořádá tematické vycházky s botanickou, lesnickou i jinou problematikou. Ve spolupráci s ČSOP Vlašim vydává vlastivědný časopis *Pod Blaníkem*. Aktuální informace jsou prezentovány na webových stránkách AOPK ČR (www.nature.cz). Intenzivní podporou spolupráce vlastníků, obcí, neziskových organizací a státní správy tak Správa CHKO přispívá k zachování přírodních a kulturních hodnot oblasti.

Jak dál v péči o přírodu a krajinu

Počátek 21. století přináší kraji pod Blaníkem nové možnosti. Přestože zemědělství je stále hlavním faktorem ovlivňujícím tvářnost zdejší krajiny, rozvíjejí se zde i drobné výrobní provozy a sílí turistický ruch, který je potřeba správně směřovat. I proto se Správa CHKO Blaník aktivně zapojila do projektů regionálního rozvoje: s ČSOP Vlašim a obcemi spolupracuje na projektu Kraj blanických rytířů, jehož cílem je podpora šetrného turistického ruchu. V rámci projektu již vznikla např. geologická expozice Podblanicka. Na platformě regionální spolupráce se daří řešit i další potenciálně problematické oblasti, např. sportovní aktivity návštěvníků. Hlavním smyslem činnosti Správy je ochrana a rozvoj přírodního a kulturního dědictví zdejšího kraje.

Autoři pracují na Správě CHKO Blaník

SUMMARY

Hanel L. & Kloudys M.: The Mt. Blaník Protected Landscape Area Thirty Year Old

The Mt. Blaník Protected Landscape Area (PLA) located in central Bohemia was declared on December 29, 1981, covering 709 km². Its main aim is to preserve harmonically formed, biologically healthy landscape with the central dominant – the mysterious Mt. Blaník. The PLA harbours specific countryside settlements including rests of folk vernacular architecture, sacral buildings and small rural castles. Velký/Big and Malý/Little Blaník peaks have been famous due to the old Czech legend on the Knights of Blaník. The myth says that a huge army of Czech knights led by St. Wenceslas sleeps inside the mountain. The warriors will awaken and help the Motherland when she is in great danger. In the 19th century, Mt. Blaník became one of the most considerable Czech nation's symbols and the tradition has been maintained. The Roudný gold mine had once produced the biggest volume of gold in the whole former Austro-Hungarian monarchy. From a point of view of natural history, small, nutrient-poor water bodies and springs inhabited with a huge range of

water and wetland communities are the most remarkable. On third of the PLA's total territory is covered by forests. The most valuable growths, namely acidophilous beech forests with woodrush (*Luzula* spp.), are situated in small-size Specially Protected Areas on both the Mt. Blaník peaks. Within the Mt. Blaník PLA, a lot of rare and Specially Protected wildlife species have been found, of them more than 20 plant species and more than 150 invertebrate and vertebrate ones. In total, there are 22 specially protected veteran trees, the oldest having reached 350 years. In addition, the PLA includes five small-size Specially Protected Areas. Two of them are forest ones, while the others protect fishpond communities with adjacent meadows. Among the above, two are the Sites of European Importance (pursuant to Act No. 114/1992 Gazette on the Protection of Nature and the Landscape, as amended later, the term for Site of Community Importance, SCI under the European Community's Habitats Directive). The Blaník PLA Administration provide the most valuable sites with management measures, e.g. with water pool restoration, mowing the meadows, planting greenery outside the forest and environmentally friendly forest growth plantations. The PLA Administration aims namely at harmonious development of the area, maintaining and improving valuable natural and cultural heritage of the region on the Mt. Blaník foothills.