

Hospodářské změny v Evropě ve 12.-13. století.

Kolonizace, vznik měst.

Evropa

Hospodářská proměna , jev celoevropského rozměru, procházel od západu a jihu k východu a severu Evropy.

Nejstarší fáze proběhla ve Francii v průběhu 11. století., v západních oblastech Říše ve 12. století, střední Evropu ovlivnila ve 13. století, Polsko ve 14. století.

Šlo o základní hospodářskou proměnu. V období středověku.

Tato změna ekonomiky následně umožnila i změny sociální a politické.

Její důsledkem - přechod k vrcholně středověké společnosti.

Evropa

Základní rysy: hospodářské změny:

rozšiřování zemědělské půdy – kolonizace; stavění hrází při moři- dobývání nové půdy

zlepšování zemědělské půdy -zavlažování suchých půd, odvodňování příliš vlhkých půd, stavění jezů a hrází na řekách

zavedení nových zemědělských technik – trojpolní systém

zavedení nových zemědělských strojů – těžký záhonový pluh

na západě a jihu Evropy rozvoj, v ostatních částech Evropy

vznik a následný rozvoj měst

rozvoj řemesel – rozvoj (někde vznik) měst

rozvoj obchodu

rozvoj těžby drahých kovů a rud

Evropa

Výsledkem: Rozšíření orné půdy, zlepšení zemědělství, větší objem zemědělské výroby a v důsledku toho vzestup populace.

Vznik vrcholně středověké krajiny- se sítí vesnického osídlení, s panskými sídly (hrady), které tuto krajinu ovládaly a zároveň chránily před nepřítelem.

Posilování postavení šlechty, která získala kolonizací rozsáhlejší ekonomickou základu (šlechtická panství vzniklá kolonizací).

Snaha šlechty o větší politické uplatnění v rámci státu.

Evropa

Výsledkem: Vznik a rozvoj měst. Utváření obchodních sítí uvnitř státu i mimo jeho hranice. Rozvoj místních trhů.

Rozvoj výroby (větší objem, větší škála řemesel, vyšší kvalita výrobků).

Těžba drahých kovů.

To vše dohromady (kolonizace, města, těžba)- vedlo k ekonomickému posílení státu.

České země

České země- změna zde probíhá převážně ve 13. století, s přesahem od konce 12. do počátku 14. století.

Základem změny - proměny osídlení.

Rozšiřování zemědělsky využitelné půdy. Před rokem 1200 většina půdy dosud neosídlena.

Termíny:

Osídlování

Kolonizace

Výstavba země

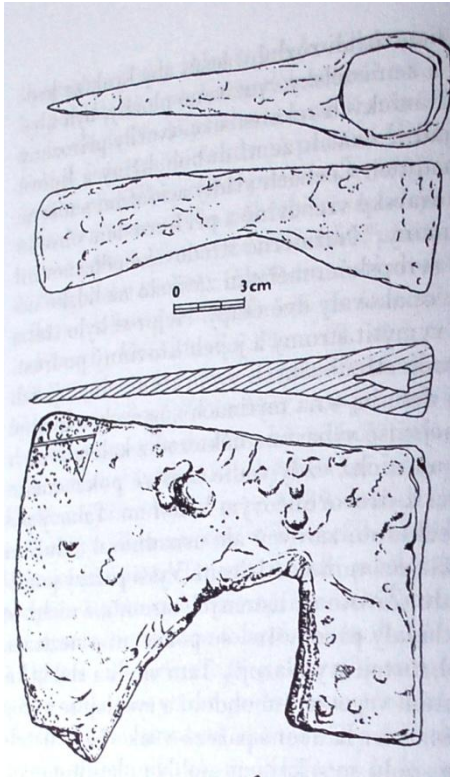
České země

Osídlování

Dlouhodobý proces, od příchodu Slovanů do českých zemí.
Písemně podchycen až od 11. a 12. století.

Sídelní aktivity 13. století - rozšiřování obvodu osídlené krajiny
-proměna již dříve osídlené krajiny

České země

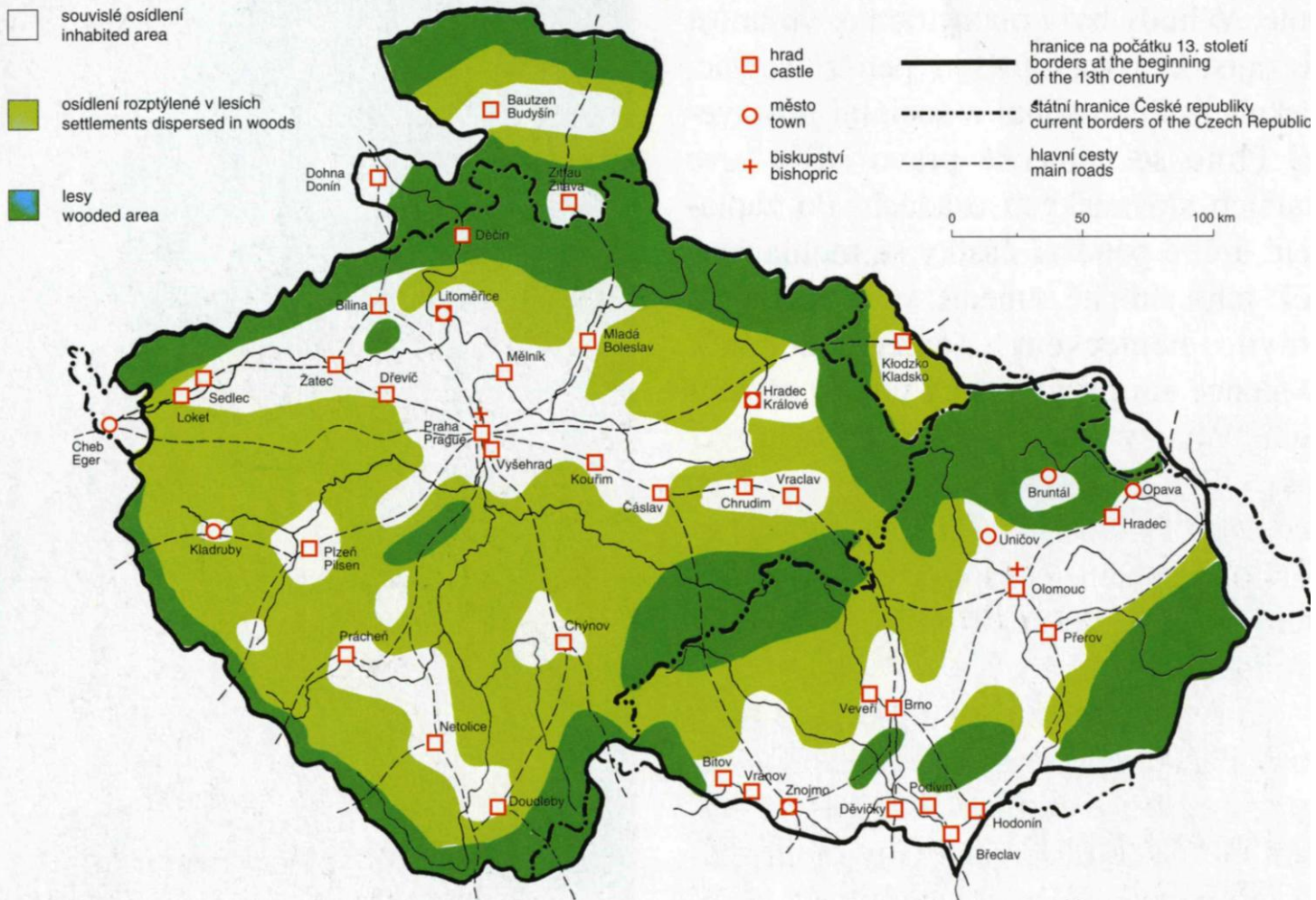


Tři typy kolonizace

- Vesnická kolonizace- zakládání vesnic
- Kolonizace městská- zakládání měst
- Kolonizace horní- odkrývání důlních ložisek, vznik hornického osídlení a horních měst

Sekera- základní nástroj při kácení stromů

Český stát za Přemysla Otakara I. – The Bohemian State during the Reign of Přemysl Ottokar I



Vesnická kolonizace

- Největší rozvoj v českých zemích od 2. poloviny 12. století do první poloviny 14. století.
- Předtím plynule osídleny jen oblasti podél velkých řek, Polabí, Poohří, Dolní tok Vltavy v Čechách, moravské úvaly.
Většina území pokryta lesem, jenž byl prosvětlen drobnými sídelními buňkami.
- Během této doby došlo k zásadnímu odlesnění, proto mluvíme o této době jako o „velké kolonizaci“.
- Následně zůstaly zalesněné jen oblasti hor.

Rozšiřování sídelní domény



Do počátku 13. století osídlena většina úrodných oblastí.

V Čechách ve 13. století osídlovány výše položené oblasti při obvodu země.

Na Moravě vysočiny- např. Drahanská Vrchovina, Českomoravská vrchovina

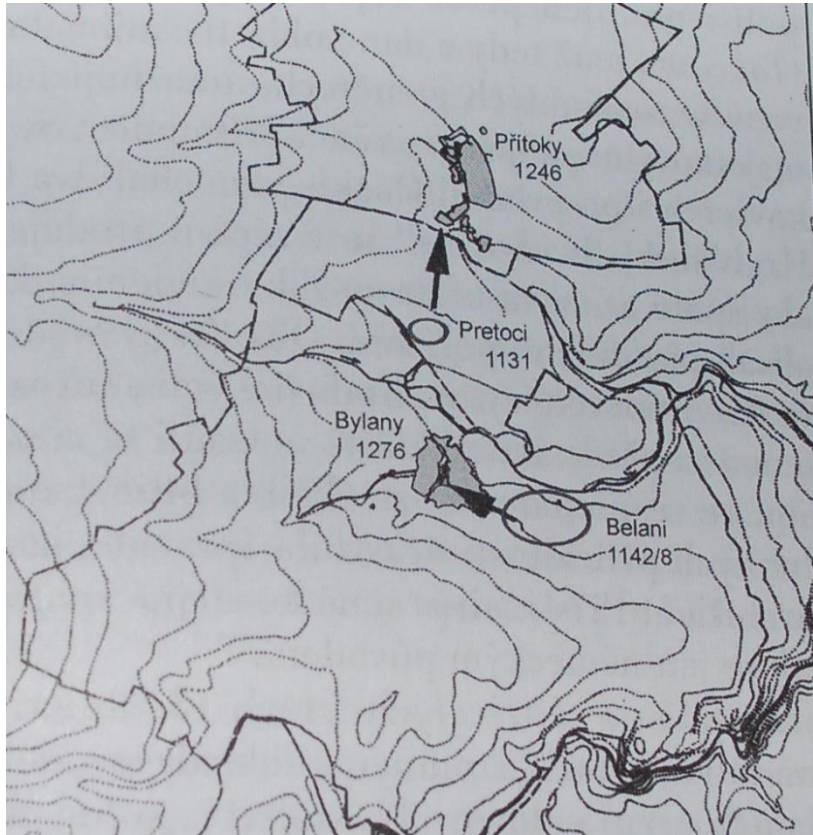
Strukturální změny osídlení

Proměna již dříve osídlené krajiny

Další klučení lesů a zvětšování orné půdy.
Přesuny vesnic, slučování malých sídelních jednotek, zanikání malých sídelních buněk, výstavba nových vsí.

Vesnice, které vzešly z této přestavby, stejně jako vesnice nově založené byly již stabilní. Získaly pevný obvod (katastr), v jehož rámci se nacházela jak pole, tak také pastviny, a další pozemky.

Tyto katastrální hranice přetrvávají dodnes.



Nezdařené lokace

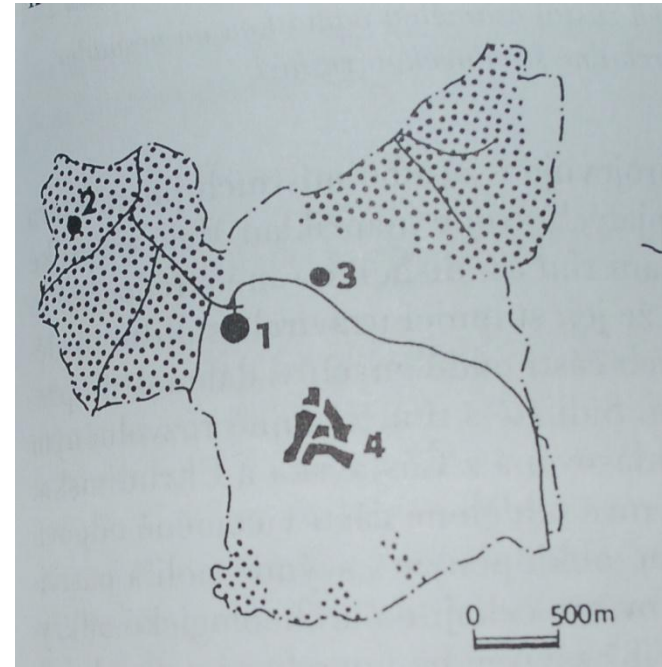
Některé vesnice, které vznikly v době velké kolonizace, později zanikly, protože pro ně nebyla vybrána správná poloha.

Nevýhodné polohy-

A) Málo úrodná půda,

B) Nedostatek vody

Příklad Kozojedy (nedaleko Kostelce nad Černými Lesy). Nejprve zde vznikly dvě sídelní jádra (malé vsíky), ty se během kolonizace spojily a byla založena ves s kostelem sv. Martina. Po několika desetiletích se ukázalo, že na lokalitě je málo vody, proto byla ves přesunuta na jiné vhodnější místo (poloha 4). Kostel zůstal.



- Kozojedy, přesuny osídlení. Prvotní jádra, 2, 3
- Kostel sv. Martina 1, nově lokovaná ves ve 14. století- 4

Během velké kolonizace přišli do Čech také cizí osadníci , nejčastěji z různých německých nebo rakouských oblastí.

Německé obyvatelstvo osadilo pohraniční oblasti Čech, severní Moravu, část Českomoravské vysočiny.

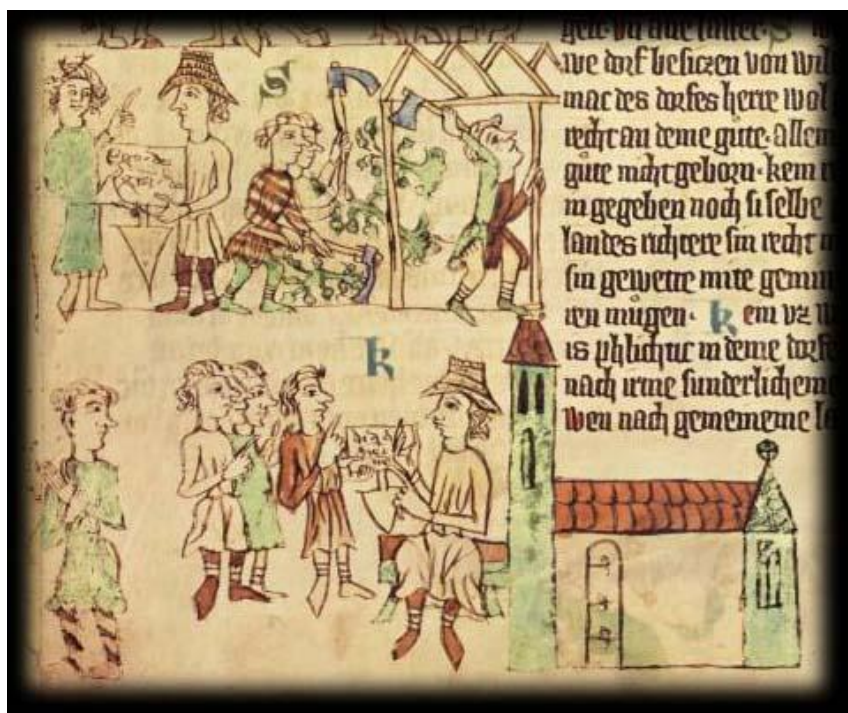


Prasklice alias Colben
Kroměřížsko, Švábský potok

- Půda původně ve vlastnictví panovníka, který ji jen držitelům (světským i církevním) propůjčoval.
- Na konci 12. století se prosadila dědičná držba půdy, což vedlo k rozmachu kolonizace.
- Kolonizaci organizovali – ve starších dobách jen panovník, od konce 12. století postupně také šlechta a církve (biskupství, kláštery). Od 13. století se připojili i někteří významní měšťané.
- Nejvýznamnějšími kolonizátory se stal panovník a šlechta.

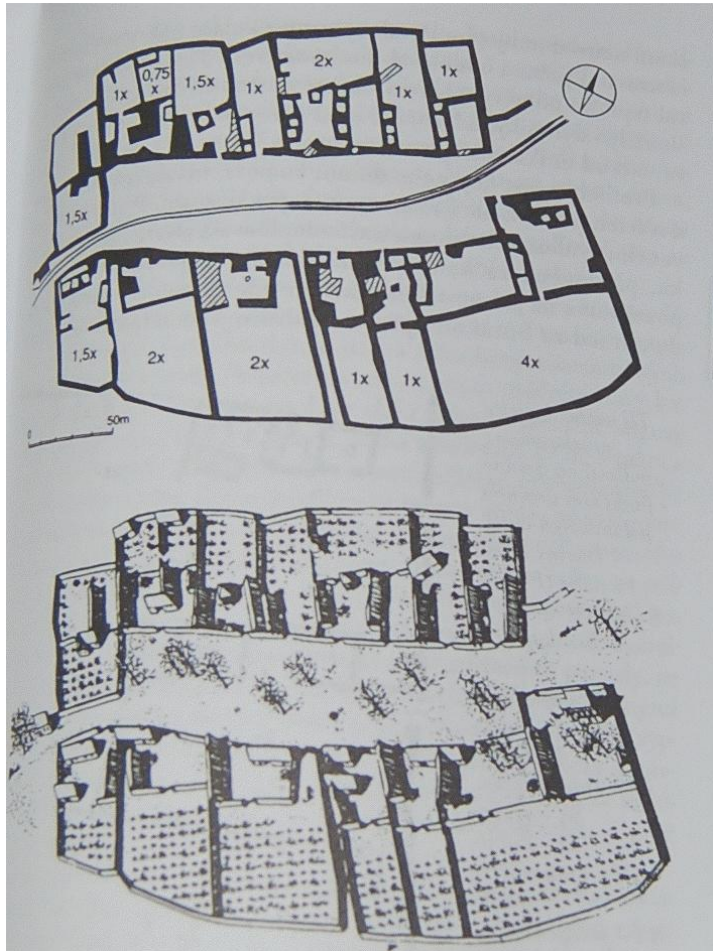


Středověká sklizeň, obilí se sklízí srpem a váže do snopů. Středověká iluminace.



Vlastní kolonizaci prováděl **lokátor**, jenž vybral místo budoucí vesnice, určil její rozsah, získal kolonisty, dojednal s nimi ekonomické podmínky.

Středověká vesnice



Pokud byla vesnice založena na emfyteutickém (zákupním, německém) právu, platili kolonisté tzv. zákup, finanční sumu z de facto za budoucí pronájem půdy, podle velikosti pozemku. Pak již vlastníkovi půdy (králi, šlechtě, církvi) odevzdávali jen pravidelné (feudální) dávky.

Velikosti pozemků: $\frac{1}{4}$ lánu-2 lány.
 $\frac{1}{2}$ lán průměrný, $\frac{1}{4}$ lán malý, 1-2 lány velký statek.

Středověká vesnice Svidna založená ve 14. století.
Plán a hmotová rekonstrukce na základě topografického měření
Založena před 1300. Návesní uspořádání..14 parcel včetně velkého dvora.

Poddanské dávky



Hospodářský dvorec.

- Dávky vlastníkovi půdy- tzv. feudální dávky: peněžní
- naturální
- robotní

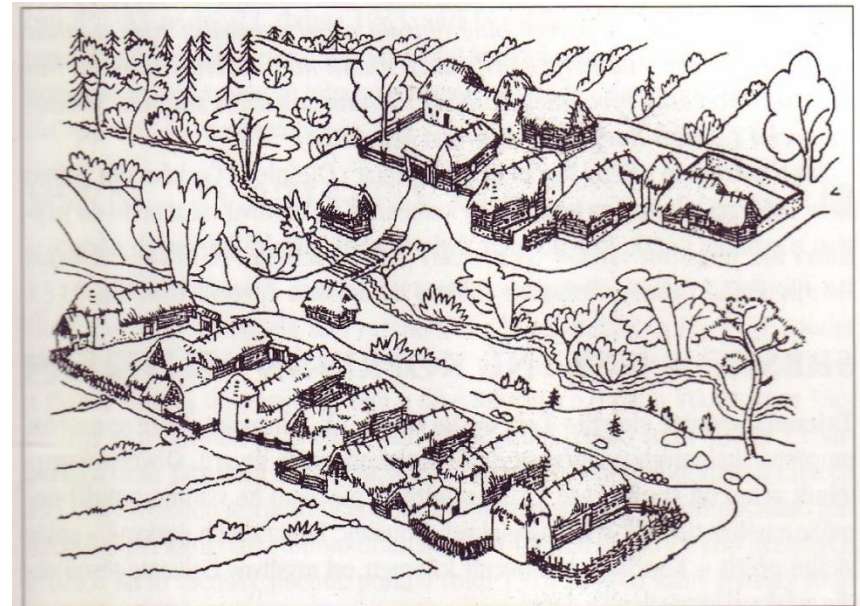
Peněžní dávky-placeny místy již od 13.století, od 14. století nejčastější forma platby; někdy jediná.

Naturální dávky- typické pro starší období, od 14. století většinou jen v malé míře.

Robota- obvykle šlo o několik dní v roce, kdy poddaní pracovali na panských statcích – při orbě, senech, žních. Někdy měli též povinnost i jiného rázu, např. pomáhat při stavbě hradu, vozit dřevo nebo obilí do panského dvora apod.

Středověká vesnice

- Vrcholně středověká vesnice se obvykle skládala z 10-25 usedlostí, které většinou utvářely pravidelný půdorys (návesní vesnice, ulicové, potoční apod.). V některých vesnicích byl kostel.
- Za humny začínala orná půda (plužina), rozdělená do celků, tak aby mohl být ve vsi uplatněn trojpolní systém.
- Každý rok byla část plužiny určena pro jař, jiná pro ozim a další ležela ladem. V každé části plužiny měl každý hospodář svou část pole.



*Kolonizační vesnice 13.–14. století vypadaly takto
(podle Langera – Vařeky 1983)*

Středověké technické vynálezy

Významný středověký vynález představoval těžký záhonový pluh, který lépe zpracovával půdu. A díky němuž mohla půda dlouhodobě rodit, aniž by potřebovala mnohaletý odpočinek.

Záhonový pluh se uplatňoval v trojpolním hospodářství.



Středověký těžký záhonový pluh, rozrývající a obračející půdu. Středověká iluminace. Přebohaté hodinky vévody z Berry, poč. 15. století.

Středověké technické vynálezy



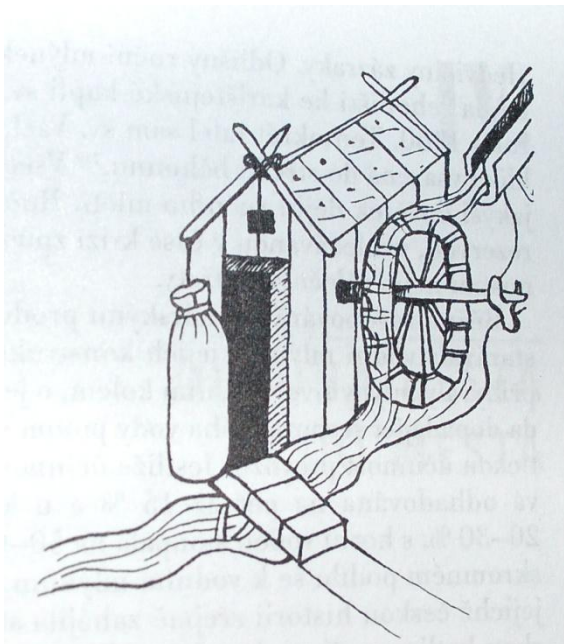
Nahoře: Středověká iluminace znázorňující mlýn.

- Jiný středověký technický vynález představoval mlýn na spodní vodu, jenž byl široce využíván nejen při mletí obilí.
- Obdobný princip byl využíván i ve středověkých hamrech (metalurgických provozech, velkých kovárnách), kde spodní voda poháněla kladivo.



Vpravo: mlýnské kolo.

Mlýn na horní vodu



Hamr- Šlakhmr u Zďáru nad Sázavou



Základní znaky města

1. Městská privilegia (svoboda občanů, právo hradeb, trhu, mílové právo) ad.
2. Hospodářské centrum- obchod, specializovaná řemesla (cechy), ale většina měst měla i zemědělské provozy za hradbami.
3. Městský půdorys s tržištěm (náměstím) a ulicemi. Parcelace ulic a náměstí.
4. Soudní centrum (městské soudy).
5. Sociálně rozrůzněné obyvatelstvo (kupci, řemeslníci, chudina, žebráci, Židé).
6. Koncentrace kostelů a klášterů.

MĚSTA

V českých zemích začala vznikat města od počátku 13. století.

Starší byla jen Praha.

12. století některé lokality vykazovaly některé „městské“ prvky

- výrobní centra
- obchodní (tržní) centra

Přítomnost kupců cizích národností (Praha, Brno, Znojmo, Olomouc, Litoměřice ad.)

Nelze však mluvit o městech, protože nevykazují všechny znaky měst, především nemají městské právní postavení.

Městské svobody a městská privilegia

Občané měst byli svobodní. Týkalo se to ale jen bohatších vrstev, které měly ve městě nemovitost, a měst královských.

Zakladatel (vrchnost) uděloval městu privilegia.

Nejvýznamnější: právo trhu, právo hradební, mílové právo (v okruhu jedné míle od města – cca 9 km se nesměl usídlit cizí řemeslník), právo hrdelní.

Nejširší výsady měla města královská – byla svobodná a podléhala výhradně králi.

Správa města

Nejprve správním centrem rychta (na Moravě fojtství) – zařízení pána města.

V čele stál rychtář (fojt).

Měl soudní pravomoc.

Pod jeho pravomocí zasedal městský soud.

V rychtě byla také místnost pro městského písaře a vězení.

Původně poradním sborem rychtáře byli konšelé (přísežní, radní).

Jmenování vrchností z plnoprávných občanů. V úřadu se střídali, obvykle po roce.

Správa města

Postupně se prosazovala městská samospráva, městská rada tvořená konšely se stala hlavním orgánem správy města.

Volený purkmistr (starosta) byl původně jen předsedou konšelského shromáždění, už v pozdním středověku však začal zatlačovat do pozadí a přebírat jeho pravomoci.

Sídlem konšelů a purmistra- radnice.

Sociální složení obyvatel

Patriciát – nejvyšší vrstva, většinou obchodníci, později i nejbohatší řemeslníci

Plnoprávní, svobodní měšťané

Méně než 10 % obyvatel

Střední vrstva- především řemeslníci, někteří obchodníci ad.- značně

Diferencovaná. 30-50% obyvatel

Měli jen částečná práva

Městská chudina- nádeníci, dělníci, tovaryši + osoby na okraji společnosti

(prostitutky, žebráci apod.) 30-40 % obyvatel

Obchod

Místní trh (prodáváno místní zboží):

Týdenní trh- jednou týdně v určený den; ve velkých městech častěji, někde denně.

Specializované trhy- obilní, senný, dobytčí, koňský atd.

Oblastní trh (přijížděli kupci ze širšího regionu):

Výroční trh- jarmark, trval obvykle týden nebo dva

Zahraniční trh , s účastí cizích kupců).

Jen ve velkých městech- dováželo se: sůl, koření, drahá vína, luxusní látky, solené nebo sušené mořské ryby.

Vyváželo se: obilí (z Polabí a Pohoří), chmel,slad, pivo,medovina, víno (severní Čechy, jižní Morava). Dovoz převažoval nad vývozem.

V českých městech nevznikla velká obchodní bratrstva známá ze zahraničí (gildy, Hanza).

Královská města

Královská města vznikala od 13. století, nejstarší doklad (pro Uničov) pochází z roku 1213.

Nejvíce královských měst založil král Přemysl Otakar II.

Kolem roku 1300 cca 60 královských měst.



České Budějovice

Poddanská města



Kroměříž

Města založená šlechtou nebo církví.

Vznik od konce 13. století, zejména ve 14. století.

Moravský biskup 2. poloviny 13. století Bruno ze Schauenburka založil Kroměříž, Vyškov, Mohelnice, Svitavy, Blansko ad.

Poddanská města

Vznik od konce 13. století. Města založená šlechtou nebo církví.

Jen některá měla práva obdobná městům královským, jiná práv méně
Měšťané závislí na své vrchnosti- městský vzduch v poddanských městech
neosvobozoval.

Menší diference řemesel

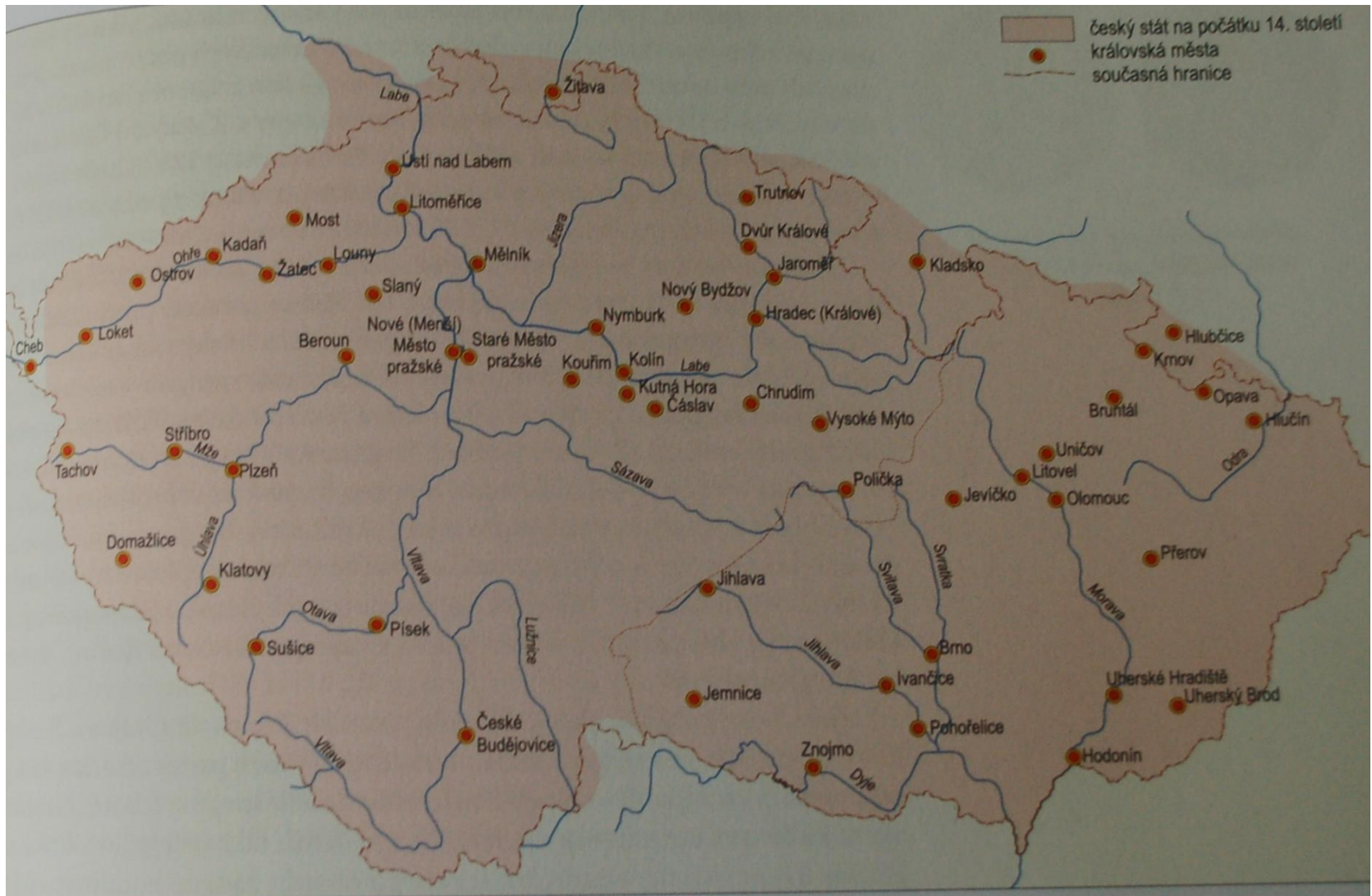
Trh měl většinou jen místní charakter.

Velký význam mělo zemědělství

Pomaleji se prosazovala samospráva, déle vydržel úřad fojta.

Ne všechna poddanská města měla hradby.

Královská města



Některá města vznikla ze sídelních aglomerací při přemyslovských hradech (Litoměřice, Žatec apod.), jiná byla nově zakládána v blízkosti hradů, klášterů a osad.



Některá města vznikala tzv. na zeleném drnu. Mají pravidelný , čtvercový nebo obdélný půdorys(Vysoké Mýto, České Budějovice, Klatovy,Plzeň).



Zakládání měst

Při výběru místa pro nový lokační podnik hrálo vedle zvážení ekonomické síly zázemí, vztahu k trasám dálkových cest a dalších hospodářských souvislostí podstatnou roli posouzení terénu a dalších přírodních podmínek. Značný počet nezdařených lokací (např. Kynšperk n. Ohří, Hradištko u Davle, Nové Městečko u Nečtin aj.), nebo lokací které byly z různých důvodů přesunuty na jiné místo (např. Podbezdězí - Bělá pod Bezdězem, Staré Mýto - Vysoké Mýto, Mariánská louka - Děčín aj.) nasvědčuje tomu, že správné zvážení celého rozsáhlého komplexu okolností, které zdar podniku ovlivňovaly, bylo úkolem značně nesnadným.

Vznik města

Lokátor

Sjednal se zakladatelem podmínky vzniku města.
Zajistil budoucí obyvatele.

Realizoval loakci- vyměřil půdu, rozdělil pozemky,
dojednal s novými obyvateli podmínky i finanční
úhradu za nabyté pozemky.

Z svou práci získával privilegia: podíl na platech z
města, rychtu, lán či lány, krčmu, mlýn apod.

Známí lokátoři:

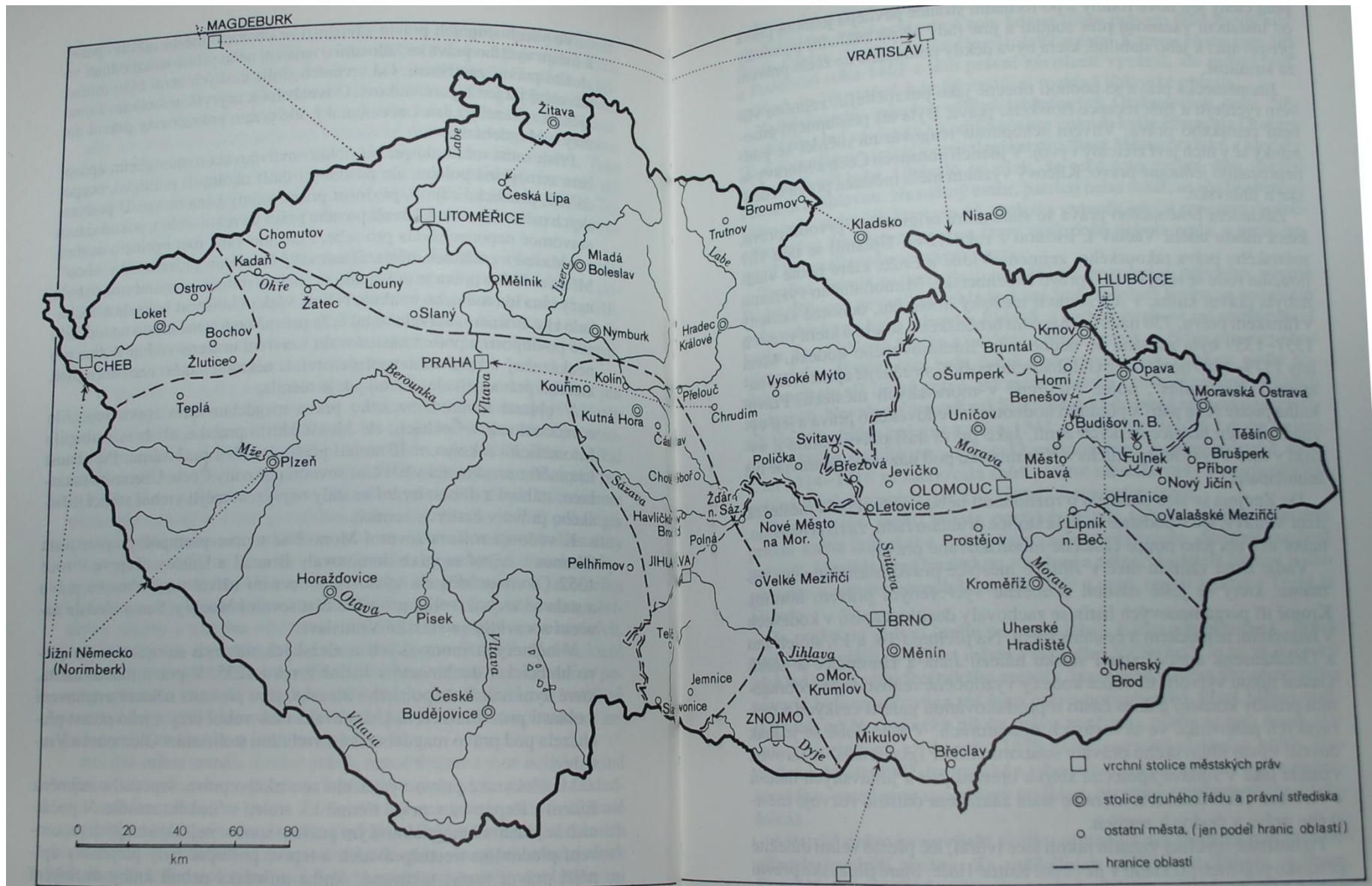
Eberhard - Havelské Město

Hrz - České Budějovice, Netolice



Náhrobek Hrze, lokátora Českých Budějovic

Města se řídila podle právních předpisů přejatých z německých a rakouských oblastí. Několik okruhů.



Horní Města

Ve 13. století v Čechách a na Moravě velký rozvoj těžby stříbra. Těžba stříbra významná i v celoevropském měřítku.

1. polovina 13. století vznik horního města **Jihlavy**. **Jihlavské horní právo** se stalo vzorem většiny dalších horních měst v Čechách.

Další významné těžařské oblasti ve 13. století:

Stříbro

Okolí dnešního Havlíčkova Brodu

Kutná Hora

Na konci 13. století otevřeno rudní pásmo v místě, kde následně vznikla **Kutná Hora**, nejvýznamnější horní město ve středověku v českých zemích.

Mons regale montanorum- Královské právo horníků, zákoník vydaný Václavem II., upravoval z právního pohledu horní činnost v Kutné Hoře.



Kutná Hora, Vlašský dvůr, centrum královské správy a mincovna.