


Tkaní

Toč se a vrč,
můj kolovrátku...

Vývoj předení

Tkaní je nejstarší, doslova pravěkou technickou zhotovování textilií. Existují domněnky, že pravěký člověk ke splétání proutí, větví a dalších ohebných přírodnin využíval principů, které se později uplatnily v technice tkaní.

 Nejstarší nález spadá do 7. tisíciletí př. n. l. V okolí tureckého města Konya byly nalezeny vlněné tkaniny s různými tkalcovskými vazbami.

Z období před naším letopočtem se mnoho textilií nedochovalo. Zato různé druhy **nářadí ke spřádání vláken a jejich tkaní** nám umožňují nahlédnout hluboko do minulosti. Během tisíciletého vývoje vznikly **přeslice a vřeteno**, aby bylo možné rostlinná vlákna a chlupy spřádat na přízi. **Stav** sloužil k utkáni příze do souvislého pruhu textilie.

Žádné z vláken živočišného ani rostlinného původu není dostatečně dlouhé na to, aby se přímo z něj mohla utkat textilie. Nejprve se musejí připravit nitě tak, že se vlákna položí rovnoběžně vedle sebe a poté se zkroutí do pevné nitě – **spředou se**.

Ruční předení původně probíhalo následovně: Chomáč přediiva (vlny nebo lnu) se upevnil na tyčku, tzv. **přeslici**, která stála ve stojánku na zemi, nebo ji měly ženy připevněnou za pasem tak, aby vyčnívala šikmo vzhůru pod rukou a ony pak mohly příst i za chůze. Ženské ruce opravdu nezažály! Z chomáče na přeslici jednou rukou vytahovaly praménky vláken, v téže ruce je zkroutily v přízi, která se druhou rukou navíjela na **vřeteno** – kratší kuželovitě zaoblený kolík. Vřeteno mělo v dolní části kroužek (nejdříve z kamene, později z pálené hlíny), takzvaný **přeslen**, jenž sloužil k lehčímu otáčení a zatížení. Kroucením vlákna mezi ukazováčkem a palcem se vřeteno roztáčelo

a navíjelo upředenou přízi. Tomuto prastarému způsobu se říká **předení na vřeteno**.



Navíjení nitě na vřeteno (Egypt asi 1900 př. n. l.)
Převzato z Flemming, E.: *Encyclopedia of Textiles*.
London, A. Zwemmer LTD 1958.



Spřádání nitě pomocí kuželu a vřetena (starověké Řecko)
Převzato z Flemming, E.: *Encyclopedia of Textiles*.
London, A. Zwemmer LTD 1958.

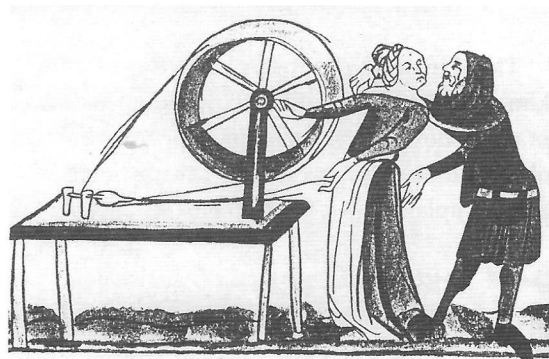


Žena drží přeslici mezi koleny a vytahuje lněné vlákno z kuželu. Druhou rukou roztáčí volně zavěšené vřeteno (Velislavova bible kolem r. 1340).
Převzato z Husa, V.: Homo faber. Praha, Academia 1967.



Ruční spřádání nitě pomocí přeslice upevněné pod paží. Nít je navíjena na vřeteno s přeslenem (Anglie 18. stol.).
Převzato z Flemming, E.: Encyclopedia of Textiles. London, A. Zwemmer LTD 1958.

Dokonalejší a výkonnější způsob předění představuje **kolovrat**, jehož vynález pochází pravděpodobně z Indie. V Evropě se začal používat na začátku 16. stol. Tvořilo jej jednoduché kolo (nejdříve ruční, později kolo poháněné šlapadlem), které otáčelo vřetenem.




Spřádací kolo podle rukopisu dekretů papeže Řehoře IX. (kolem 1330–1340)




Malý ruční kolovrátek na spřádání příze z r. 1750
Převzato z Flemming, E.: Encyclopedia of Textiles. London, A. Zwemmer LTD 1958.

Kolovrátek a přeslice patřily až do druhé poloviny 19. století k základnímu vybavení každé vesnické domácnosti – asi tak jako dnes počítač. Avšak s tím rozdílem, že **předění bylo výhradně záležitostí žen**. Dívky, jak známo, si přírodní materiál (vlnu, len, konopí) nejdříve samy vypěstovaly

a upravily a pak jej samy spřádly. Tenká nit byla chloubou každé dívky. Jemnost a kvalita příze byly totiž vždy zárukou také jemnosti a kvality (a tudíž i ceny) budoucí tkaniny.

 **Znáte z literatury nebo z vyprávění, čemu se říkalo „přástky“?**

Původní řemeslná výroba nabyla nových forem i v oblasti přádelnictví. Vznikly první manufaktury, po vynálezu parního stroje zahájila výrobu v roce 1785 také první parní přádelna. Kolo vrátek však zůstal na venkově oblíbeným „výrobním prostředkem“ i v době průmyslové výroby. Ještě generace našich prababiček předla z ovčí vlny přízi pro ručně pletené výrobky. V současné době zaznamenáváme návrat k tomuto způsobu ruční výroby příze, ovšem pouze v omezeném měřítku pro rukodělnou výtvarnou tvorbu.


 **Kam byste putovali za kolovrátkem našich prababiček?**

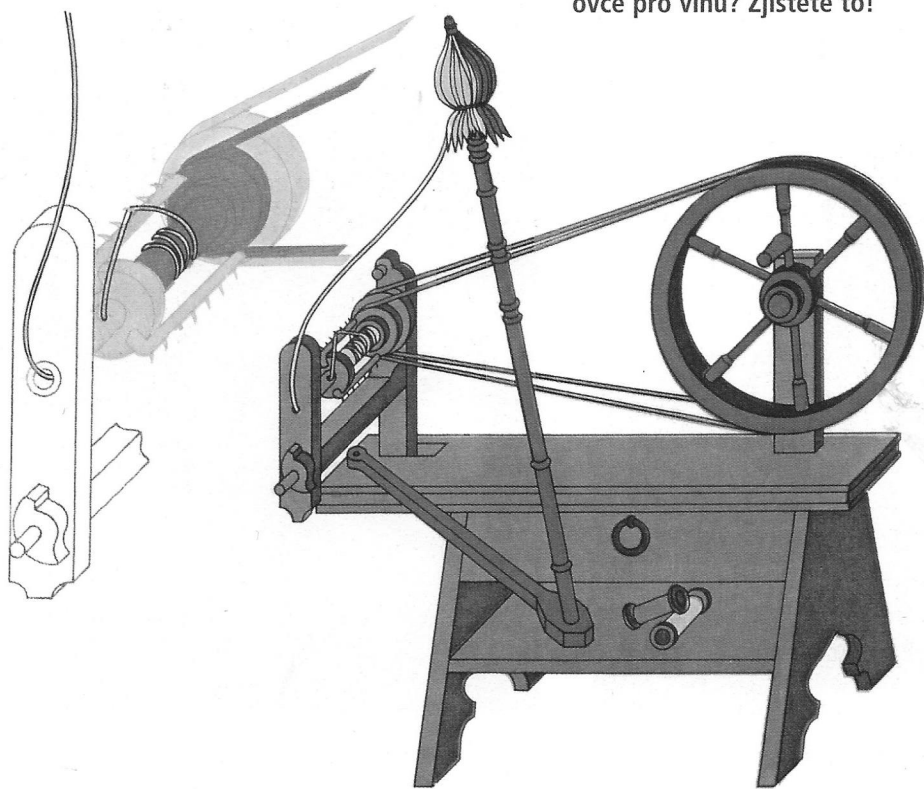
Vlna a její vlastnosti

Chvála vlny

Vlna je **nejvýznamnějším vláknem živočišného původu**, které se využívá již několik tisíciletí ke tkaní. Obliba vlny přetrvala do současnosti i v konkurenci uměle vyráběných vláken. Tento materiál má totiž výjimečné vlastnosti – a člověk je také dokáže náležitě využívat.


Ovčí vlna se získává (jak napovídá název) z ovcí různých plemen. Vlna na ovcích tvoří souvislou vrstvu – **rouno**. Jeho kvalita se u jednotlivých plemen liší. Stříháním živých zvířat se získává **střížní vlna**. Jejím největším producentem je Austrálie. Pod pojmem vlna si většina z nás představí vlnu ovčí, která je typická pro naši textilní tradici i současnost. Není to však vlna jediná. Velké využití má i mohérová vlna ze srsti kozy angorské, kašmírová vlna ze srsti kozy kašmírské. Zpracovává se také srst velbloudů, lam a králíků.

 **Víte, kde se chovají v České republice ovce pro vlnu? Zjistěte to!**



Ruční kolovrat z r. 1480. Vlákno je vytahováno z přeslice levou rukou, pravá ruka otáčí kolem.


Vlastnosti vlněného vlákna jsou pro dobrou „nositelnost“ vlněných tkanin optimální. Vlna má sice menší pevnost než rostlinná vlákna, je však pružná a tvárná. Vysokou hřejivost vlny jsme poznali doslova na vlastní kůži. Její tepelná odolnost sahá až do 100 °C. Další vlastnosti jsou také zajímavé a pro praktické využití v oděvnictví důležité: ve venkovním prostředí vlna vodu odpuzuje, v interiéru naopak absorbuje vodní páru až do 30 % své vlastní váhy, aniž by byla vlhkost patrná na dotek. Vlna je antistatická a nešpiní se tak rychle jako jiné materiály. Představuje kvalitní „izolaci“, kterou nám poskytuje příroda. Záhyby a komůrky mezi vlákny zadržují vzduch, čímž se vytváří izolační vrstva mezi pokožkou a vnějším prostředím. Navíc má schopnost pohlcovat a vypouštět vlhkost, takže v místnosti vytváří příjemné mikroklima.

 **Vlna má stejné izolační vlastnosti jako čedičová vata používaná ve stavebnictví.**

Současné zpracování vlny

Zpracováním vlněného rouna se tradičně zabývá přádelnictví, výrobou tkanin pak tkalcovství. **V současné době se vlna spřádá a tká průmyslově.** Pouze pro výtvarné účely se zpracovává v Čechách i ruční tradiční tkalcovskou technikou – spřádáním na kolovrátku a tkaním na ručně obsluhovaném stavu. Ručně vyrobená vlněná příze a z ní utkané textilie byly v minulosti neodmyslitelnou součástí lidové oděvní i bytové kultury.

Způsob zpracování předurčuje charakter hotového výrobku. Textilní výtvarníci vědomě využívají staré techniky zpracování v současné oděvní i bytové kultuře. Například z vlněné guby, tkaniny s dlouhým vlasem, se vyráběly látky na oděvy pastýřů. Dnes se z této hrubé, nepravidelně ručně spřádané vlny tkají ručně příkrývky, tapiserie, ale i módní dámské oděvy a textilní doplňky.

 **Znáte některé tradiční techniky pro-měny vlněné příze ve výrobek?**



Barvíř v dobovém oděvu, detailní pohled na vlákna obarvená přírodními barvivy

Není nit jako nit

Vlněná nit není jediným možným materiálem ručního tkaní. Ve výtvarné rukodělné práci se uplatňují převážně **tradiční přírodní materiály** (vlna, bavlna, len, konopí, hedvábí) a velmi záleží také na způsobu jejich zpracování. To totiž ovlivňuje i výtvarný efekt ruční tvorby. Není nit jako nit! Při ručním tkaní proto používáme různé druhy „nití“ (tak budeme opět označovat přízi různé tloušťky a odlišného materiálu). S jejich zajímavou strukturou nebo barevností budeme pracovat i v ostatních výtvarných technikách.

Zajímavé druhy nití

Melírovaná nit – nit s různobarevnými efekty.

Krepová nit – pružná nit se zrnitým povrchem.

Melé – pestrobarevná nit skaná nejméně dvěma barvami.

Muliné – nit se spirálovitě se prolínajícími barevnými odstíny.

Nopková nit – efektní nit s uzlíčkovým povrchem, tzv. nopky.

Spirálová nit – nit se spirálovitě zřaseným povrchem.

Žaspé – na povrchu se ve volném zákrutu prolínají dva barevné odstíny.

Žíhaná nit – na povrchu se pravidelně opakují barevné odstíny.


Tloušťky nití se vybírají podle požadované jemnosti konečného výrobku, proto se musíte orientovat v jejich odborných názvech.

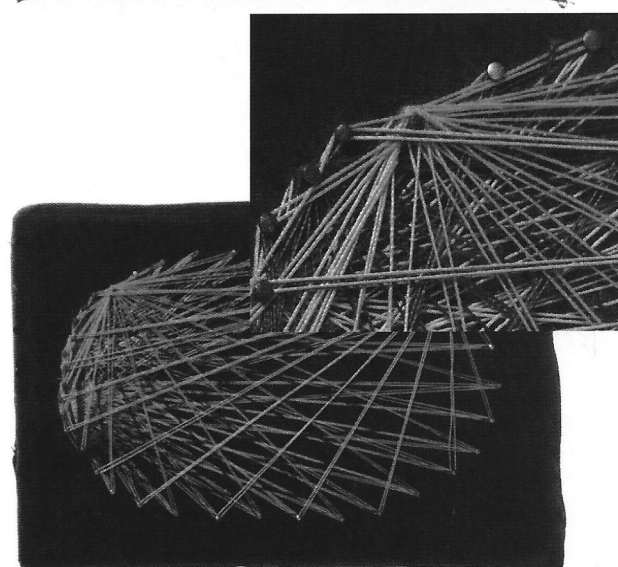
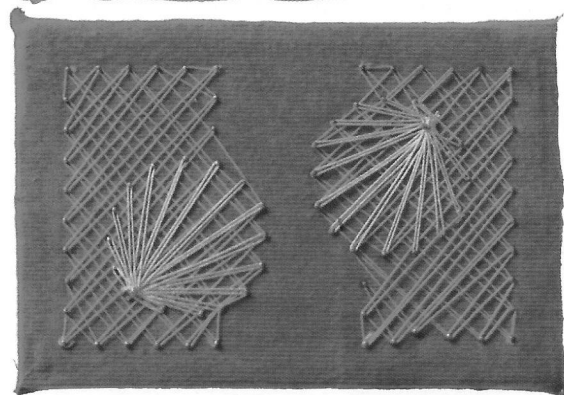
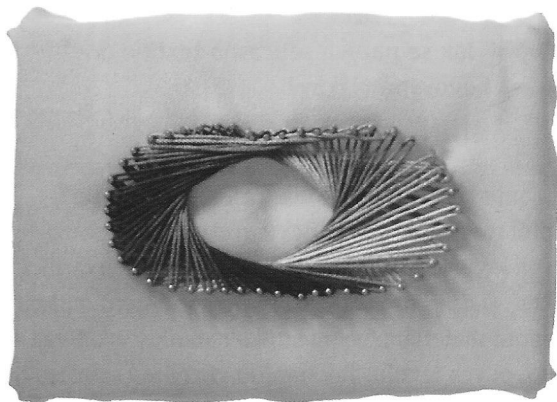
Ševiot – nejtenčí vlákno o síle 0,5–2 mm, jsou jím tkány klasické gobelíny.

Amur – vlákno o síle 3–6 mm, nejčastěji se používá ke tkaní.

Uran – vlákno o síle 7 mm až 1 cm, je nejsilnější.

Netradiční materiály se používaly i v dobách minulých. Byly to především zlaté a stříbrné nitě. Uplatňovaly se nejen na výšivkách a krajkách, ale i při tkaní vzácných textilií.

 **Vysvětlete, jak vypadaly v historických dobách „šaty zlatem krumplované“.**

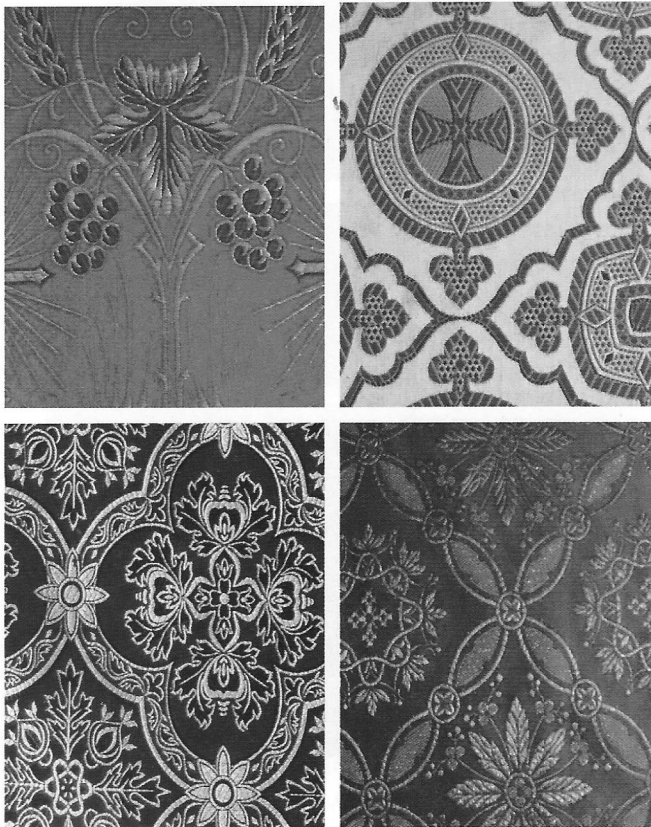


Kompozice sestavené z různě barvených vláken vypichováním pomocí špendlíků

Kovová vlákna se používají také dnes, a to nejen při strojové výrobě tkanin a úpletů, ale i při ručním zpracování. Důvodem však není zvýšení ceny tkaniny, nýbrž jsou to **zvláštní efekty**, které kovová vlákna vyvolávají.

Jak se nazývá současná textilie doplněná kovovými vlákny?

V současné době se nevyrábějí tkaniny s kovovými vlákny pouze podle „módního diktátu“, plní rovněž svůj **praktický účel**, např. se používají k výrobě ochranných oděvů. Také výtvarníci, kteří si dnes pro realizaci tvůrčího záměru mohou zvolit materiál z velmi široké nabídky, využívají kovových textilií. Tak například známý současný umělec Christo „zabalil“ při jedné ze svých výtvarných akcí do kovové textilie budovu parlamentu v Berlíně. Textilie z kovových, ale i skleněných a umělých vláken se uplatňují jako tepelná a protihluková izolace v architektuře.



Brokátové látky s efektními kovovými vlákny

Tkaní textilie

Na čem tkala bohyně Kirké?

„...Stanuli u dveří dvorce té bohyně s krásnými vlasy, uvnitř slyšeli Kirku, jak zpívá líbezným hlasem tkajíc tkaninu velkou a božskou, jaká už bohyně bývají mistrná díla, vždy půvabná, jemná a skvostná...“

Homér: *Odysseova dobrodružství*. Praha, Československý spisovatel 1968.

Tkaní patřilo od nepaměti k dovednostem ženy. Bohyně v bájích i princezny v pohádkách nebyly výjimkou. Nežli utkáte „tkaninu velkou a božskou“ jako Kirké, vrátíme se na začátek. A to nejen této knížky, ale i na samotný počátek dějin lidstva.

Osvězte si paměť! Prostudujte si znovu kapitolu Proti proudu času, str. 21–24.

Vývoj tkaní

Utkání prvního kusu textilu znamená v historii lidstva přímo revoluční čin. Nic na tom nemění ani fakt, že nedokážeme přesně určit „letopočet“. Dodnes se touto technikou (i když s pomocí strojů) vyrábí většina textilní produkce – **tkaniny**. Také **princip tkaní**, i přes všechny technické **vyvození**, **zůstává stále stejný** – vzájemné proplétání dvou od sebe oddělených a na sebe kolmých nití.

Z období př. n. l. se mnoho textilií nedochovalo, zato však byly nalezeny různé druhy **nářadí k předení vláken a jejich tkaní**. Během tisíciletého vývoje vznikly **přeslen** a **stav** proto, aby bylo možné rostlinná vlákna a chlupy sprádat do pramenů a z nich poté tkát textilií.

Prohlédněte si obrázky na str. 22–24, 143–145, 149–150.

Nejstarší kresba tkalcovského stavu pochází z Egypta z Badari (asi 6400 let př. n. l.). Stejný stav se dodnes používá v Nigérii a u mexických indiánů.

Podobně jako severoameričtí indiáni a Skandinávci dávali Řekové ve starověku přednost stavu, na kterém se tkalo shora dolů. Starověké nálezy dokazují, že tkalcovské stavy v prvotní podobě vypadaly tak, že osnova byla zavěšena na tyči a dole zatížena kameny. Další pokrok zaznamenal **dvoutyčový stav**, jenž měl osnovu nataženou od tyče k tyči nebo navinutou na tyčích. Osnova se buď napnula na rám, anebo se zakotvila do země.



*Penelopa u svislého tkalcovského stavu, malba na váze z Chiusi (Bologna, kolem r. 450 př. n. l.)
Převzato z Čechová, A. – Halíková, A.: Krajky, výšivky, stuhy, prýmky. Praha, Nakl. Lidové noviny 2004.*

Tkalcovské umění se vyvíjelo v různých částech světa, i když rozdílným tempem. Lepší přízpůsobení napětí nití umožnil takzvaný **zádopásový tkalcovský stav**. Jeho název prozrazuje, že tkadlec tkal doslova vlastním tělem! Nižší tyč byla připevněna na pás ovitý kolem pasu tkalce. Ten pak mohl předkláněním a zakláněním útek uvolňovat, nebo utahovat.

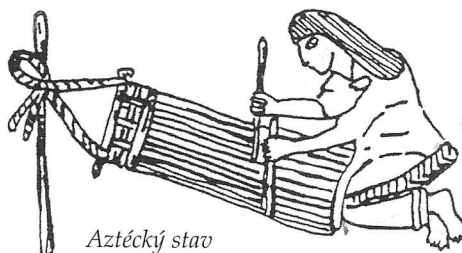
Princip tkaní se od starověku nezměnil. Tkaní se postupem času pouze technicky zdokonalovalo tak, aby mohla vzniknout delší a širší tkanina.

Osnova byla později navijena na tyčky a **postupně se uvolňovala při protahování útku**. V další fázi vývoje se útková nit navíjela **na cívky**. Ty se vkládaly do **člunků** ve tvaru lodičky.

Výrobu látek na tkalcovském stavu urychlil **vynález prošlupové tyče**, která umožňovala střídavě zvedat **sudé a liché osnovní nitě** a vytvořit tak v osnově mezeru – **prošlup**. Touto mezerou se prohodil člunek s útkovou nití, a to najednou napříč celou osnovou.

S tkaním textilií v dlouhých pásech se započalo s vynálezem **válcového vratidla**. Na válcí byla navinuta dlouhá osnova, která se při tkaní postupně odvíjela. Hotová tkanina se navíjela na další válec, tzv. **zbožové vratidlo**. To umožňovalo tkát textilií „na metry“ dlouhou.


V současné době se nejčastěji používá **čtyřzdvížný pedálový tkalcovský stav**. Na tomto stroji jsou nitěnkové prošlupové tyče zavěšeny na rámu a osnova je rozprostřena vodorovně mezi dvěma válci, jimiž prochází. Útek je prohazován prošlupem.



*Aztécký stav
Archiv M. Vechové*



Tkadlec, dobová rytina

 **Už víte, na kterém stavu tkala bohyně Kirké?**

Princip tkaní

Princip výroby tkaniny je bez ohledu na materiál i na použitý typ tkalcovského stroje **stejný**. Vazba tkaniny vzniká provazováním a křížením **osnovních a útkových nití** v určitém pořadí. To určuje vzhled tkaniny i její strukturu. **Osnovní nitě** se musejí po celé šířce tkaniny rozevřít a vytvořit **prošlup**. Rozevřenými nitěmi se poté proloží **útek**. Při vkládání dalšího útku se prošlup vytvoří v opačném pořadí nití, tzn. spodní nitě jsou zdviženy nahoru a horní staženy dolů. **Různé vazby tkanin** vznikají právě **pravidelným či nepravidelným rozdělením nití** při vytváření prošlupu.

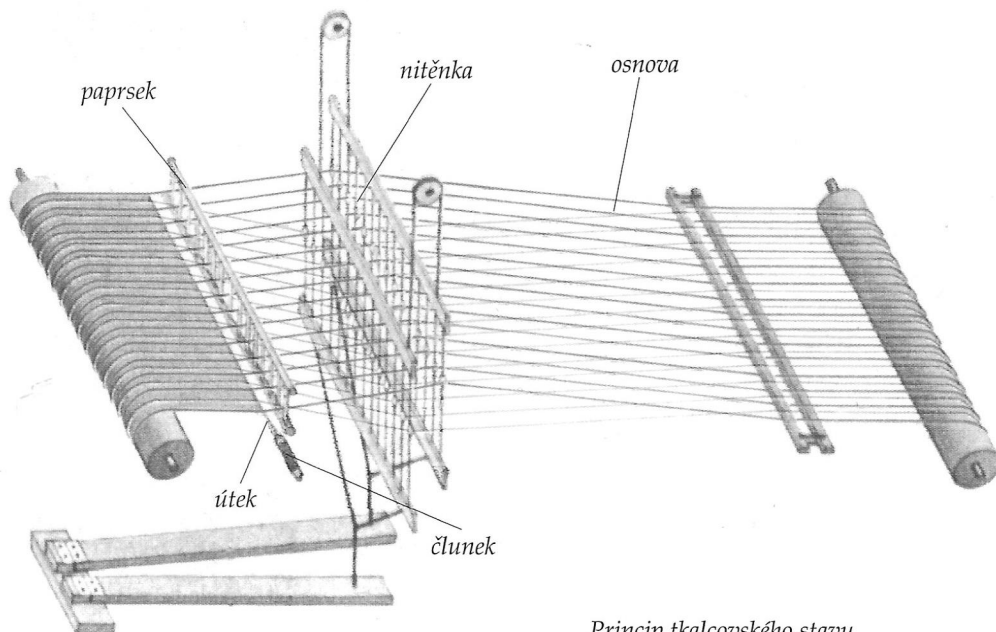
U tryskových tkalcovských strojů je útek zanášen do osnovy **vodním paprskem** nebo proudem stlačeného vzduchu.

Na obrázku je znázorněno schéma základních částí tkalcovského stroje. Osnovní nitě jsou z **osnovního válu** vedeny přes **osnovní svěrku** a **křížové činky** do oček nitěnek. Soubor nitěnek v jednom rámu se nazývá **list** a soustava všech listů tvoří **brdo**. Počet listů je dán vazbou tkaniny. Například pro plátňovou vazbu jsou zapotřebí dva listy, v nichž jsou navlečeny nitě v každé druhé nitěnce.

Vysvětlete, co znamená, když se řekne „na jedno brdo“. Jak asi vzniklo toto spojení?




Současný ruční stav, v popředí člunek s navinutou útkovou nití
Převzato z Textileforum 1/1994.



Princip tkalcovského stavu

Základní odborné názvosloví

Tkaní je řemeslo s tisíciletou tradicí. Jako každý obor lidské činnosti propracovaný až k řemeslnému mistrovství má i své **odborné názvosloví**. Některé pojmy jste si již mohli osvojit během studia textu, jiné budou vysvětleny později, nebo jsou objasněny v odborném slovníčku. Nežli se však pustíte do vlastního tkaní, než si vyberete vazbu potřebnou pro realizaci vlastní tkaniny, musíte se seznámit alespoň se základními odbornými pojmy. Jak?

 **Přečtěte si ve slovníčku, co znamenají následující termíny: vazba tkaniny, střída, dostava, nitěnka, prohoz, prošlup.**

Základní vazby tkanin


Již samotný výběr materiálu má velký vliv na vzhled tkaniny. Její konečná podoba se odvíjí od typu vazby. **Vazba vzniká provázáním a křížením osnovních a útkových nití v určitém pořadí. Určuje vzhled, strukturu, povrch, pevnost, pružnost i tuhost tkaniny.**

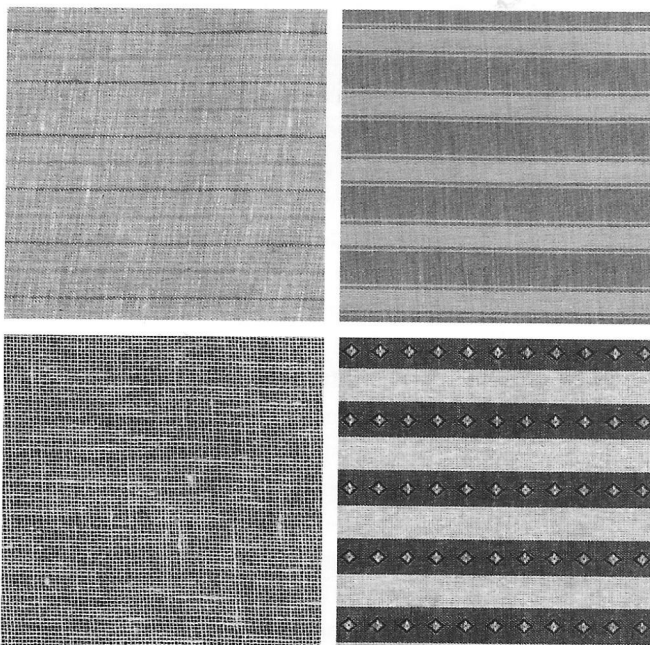
Technika tkaní nabízí široký rejstřík vazebních možností. Poznáme-li základní i odvozené typy vazeb, můžeme je vzájemně kombinovat a získáme i v této technice tvůrčí svobodu výrazu.

Vzorek vazby

Ten graficky zobrazuje schéma – **vzornici**, která odborníkům prozradí, o který druh vazby jde. Měli byste se proto ve schématu vyznat i vy.

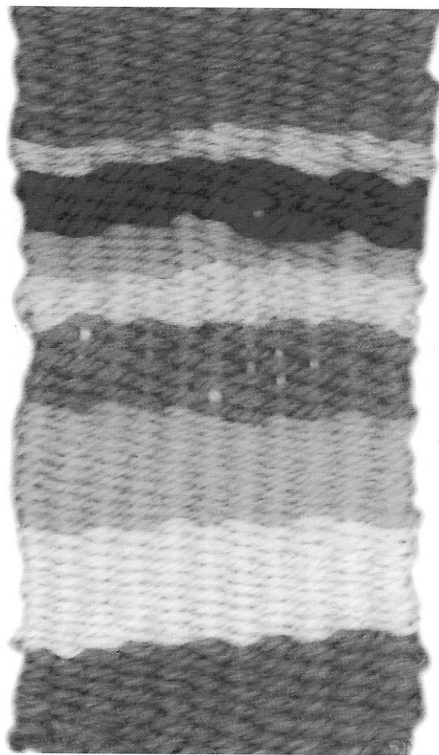
Na čtverečkováném papíru znázorňují svislé čtverečky osnovu a vodorovné útek. Každý čtvereček představuje jeden **vazný bod**, tedy místo, kde se nitě kříží. Osnovní je tmavý a útkový barevný nebo prázdný. Osnovní nitě se počítají zleva doprava, útkové zdola nahoru.

 **Vyhledejte ve slovníčku, co rozumíme pod pojmem vazný bod.**



Plátina

Kanafasy



Barevný vzorník

Plátňová vazba

je nejstarší, nejpevnější a nejpoužívanější vazbou. Osnovní a útkové nitě se pravidelně střídají a jsou hustě provázány. **Střída vazby** má pouze **čtyři vazné body**, z nichž dva jsou osnovní a dva útkové. Při tkaní vedeme útek střídavě nad a pod osnovní nit. V následující řadě proplétáme nitě opačně. Tam, kde byl útek nad osnovní nití, protahujeme pod ní, kde pod osnovní nití, vedeme nad ní.

Tkaniny v plátňové vazbě jsou jednoduché, **stejně z obou stran** (obouliční, oboustranné) a pevné. Pevnost a trvanlivost získávají největším možným vzájemným provázáním osnovních a útkových nití. Na hustotě tkaní závisí vzdušnost, anebo naopak hutnost tkaniny.

Plátňová vazba se používá nejen ke tkaní plátna, jak již prozrazuje její název, ale i jiných šatovek, k zpevnění okrajů tkanin i tapiserií. Chceme-li vytvořit hladký a měkký povrch tkaniny, použijeme v osnově a útku **nitě s opačným zákrutem**. Ty totiž při vlastním tkaní do sebe zapadnou a splynou. Pro vytvoření výrazného a drsného povrchu použijeme na osnovu i útek **nitě se stejným zákrutem**. Je možné využít také hrubší přízi s větším počtem zákrutů.

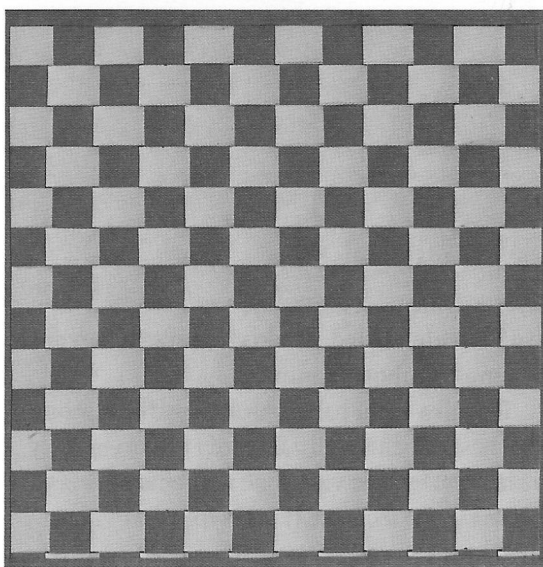
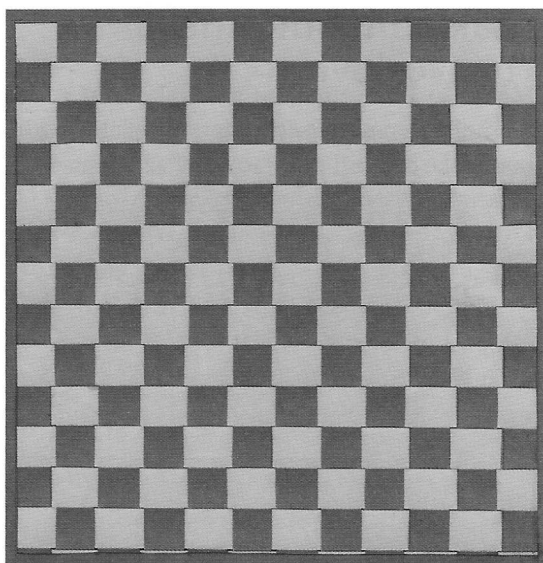


Zředěním, zhušťováním a vytahováním nití z řídké textilie plátňové vazby, např. gázy, pytloviny, síťoviny, vznikají zajímavé dekorativní kompozice.

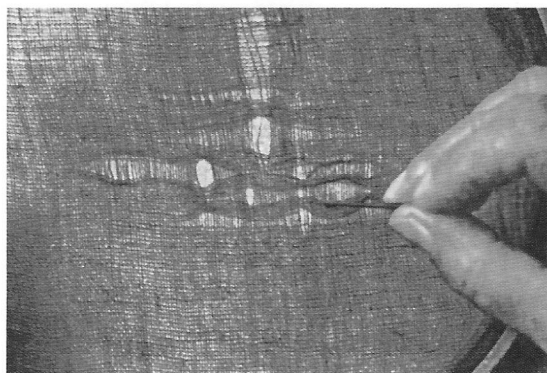
Působivé jsou i v barevném provedení.

Autorka E. Wildová

Převzato z Dorka 10/1981.



Barevná papírová vzornice plátňové vazby (líc a rub)



Nejčastější tkaniny s plátňovou vazbou


Vlněné – sukno, tvíd, fresko, žoržet

Hedvábné – taft, šantung, buret

Bavlněné – popelín, flanel, batist, mušelín, zefír, kaliko, etamín

Lněné – krejčovský kanafas, lněný tvíd, lněná šatovka



 Z plátňů se odvozuje typ vazby, který se nazývá ryps.

Keprová vazba

Tato vazba je charakteristická **úhlopříčně šikmými řádky** ve směru zleva doprava nebo zprava doleva. Podle toho, na kterou stranu směřuje řádek, rozlišujeme **kepr pravosměrný** nebo **levosměrný**. O kepru **osnovním** nebo **útkovém** hovoříme podle toho, které vazné body převládají na lícové straně tkaniny. **Základní kepr je třívazný**, ve střídě jsou tři nitě osnovní a tři útkové. Podle počtu vazných bodů rozlišujeme i kepr čtyřvazný, pětivazný atd. Při stejné dostavě v osnově a útku mají tyto řádky sklon 45°. Pokud je dostava větší v osnově, bývají řádky příkřejší a v útku ležatější.

Tato vazba umožňuje výraznou až plastickou povrchovou strukturu. Je méně pevná než plátňová vazba, ale hřejivější, měkčí a pružnější.


Nejčastější tkaniny s keprovou vazbou

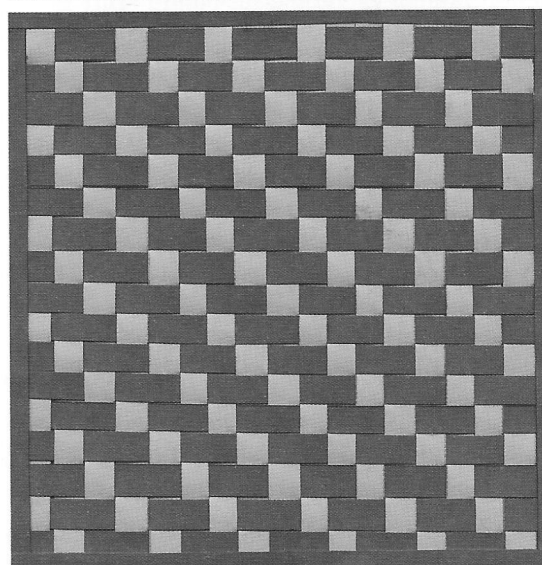
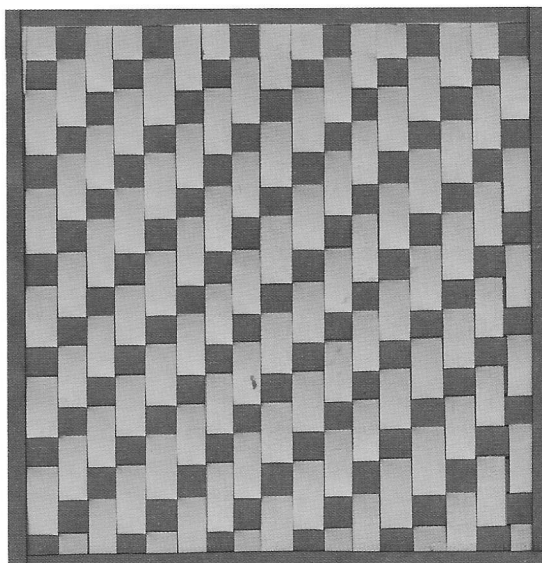
Vlněné – gabardén, koverkot, flauš, pepito, kašmír, velur, fiškrét, homespun, loden

Hedvábné – serž

Bavlněné – barchet, denim, kepr

Lněné – cvilink (cvilich)

 Jedna z nejstarších keprových vazeb byla nalezena ve Švédsku a pochází z doby bronzové.



*Kašmírové látky v keprové vazbě
Barevná papírová vzornice keprové vazby (líc a rub)*

Atlasová vazba


Vazné body se v atlasové vazbě **nesmějí vzájemně dotýkat**. Rozložení vazných bodů může být pravidelné nebo nepravidelné. Atlasy dělíme na **osnovní** (nedotýkají se útkové vazné body) nebo **útkové** (nedotýkají se osnovní vazné body) podle toho, které nitě na lícové straně tkaniny převládají. Počet nití osnovních a útkových ve střídě je vždy stejný. **Základní atlas je pětivazný**, s menším počtem nití ve střídě nelze atlas sestavit. Má menší pevnost než plátňová a keprová vazba, zatrhává se. Díky hladkému a lesklému povrchu se však tkanina méně špiní a lépe se udržuje.


Nejčastější tkaniny s atlasovou vazbou

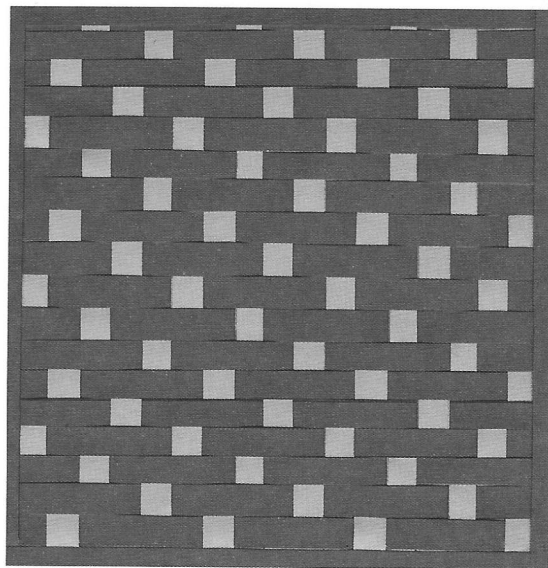
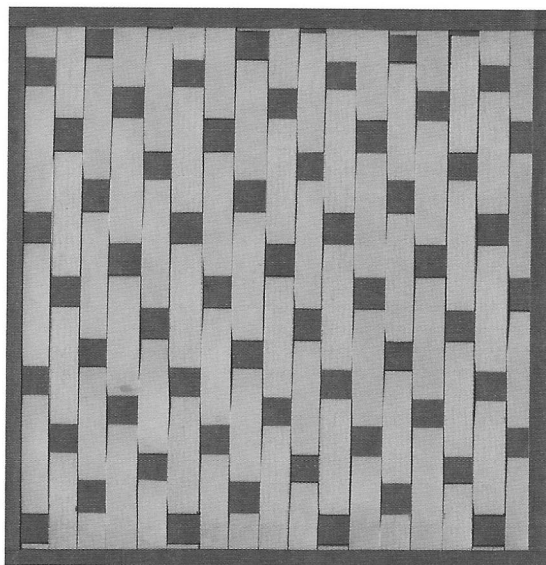
Vlněné – atlasové sukno

Hedvábné – brokát, satén

Bavlněné – satén, klot, damašek

 Vyhledejte v Malé encyklopedii textilu a odívání ty z uvedených tkanin, s jejichž názvy jste se doposud neseťkali. Doplňte si slovníček.

 Tkaním vytváříme rozmanité vzory s různými názvy, např. fil-à-fil, pepita, kaviár, rybí kostra, diagonál, travér, kohoutí stopa. Najděte je a doplňte si slovníček.



Barevná papírová vzornice atlasové vazby (líc a rub)

K tvorbě i k zamyšlení

1. Co všechno můžete říci o vlně, jednom z nejstarších textilních materiálů?
2. Navštivte odbornou knihovnu a vyhledejte literaturu o vývoji textilu ve světě i u nás.
3. Pokud jste nesplnili úkol č. 1 na str. 37, můžete si právě nyní vyrobit kousek tkaniny. Vyzkoušejte si všechny tři uvedené vazby.
4. Popište princip tkaní na stavu. Které druhy tkalcovských stavů znáte?
5. Vytvořte si kompozice z různých druhů nití (viz str. 147). Zkoumejte při práci jejich vlastnosti.

Tkaní textilního doplňku

Předpokladem vzniku tkaného oděvního doplňku je představa originálního řešení tvarového, barevného, materiálového a technického. Přestože nám při vlastním tkaní materiál hodně napoví, je vždy lepší, když si provedeme návrh řešení tkaného výrobku v poměru 1:1. Vyznačíme si v něm jednotlivé části plochy a jejich barevnost. Vlastní realizaci bude ovlivňovat materiál i zvolená technika.

Materiály a způsoby tkaní

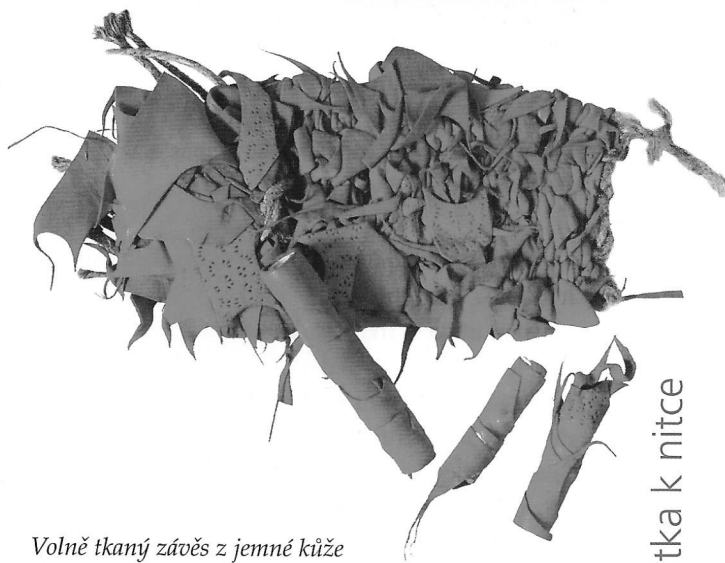
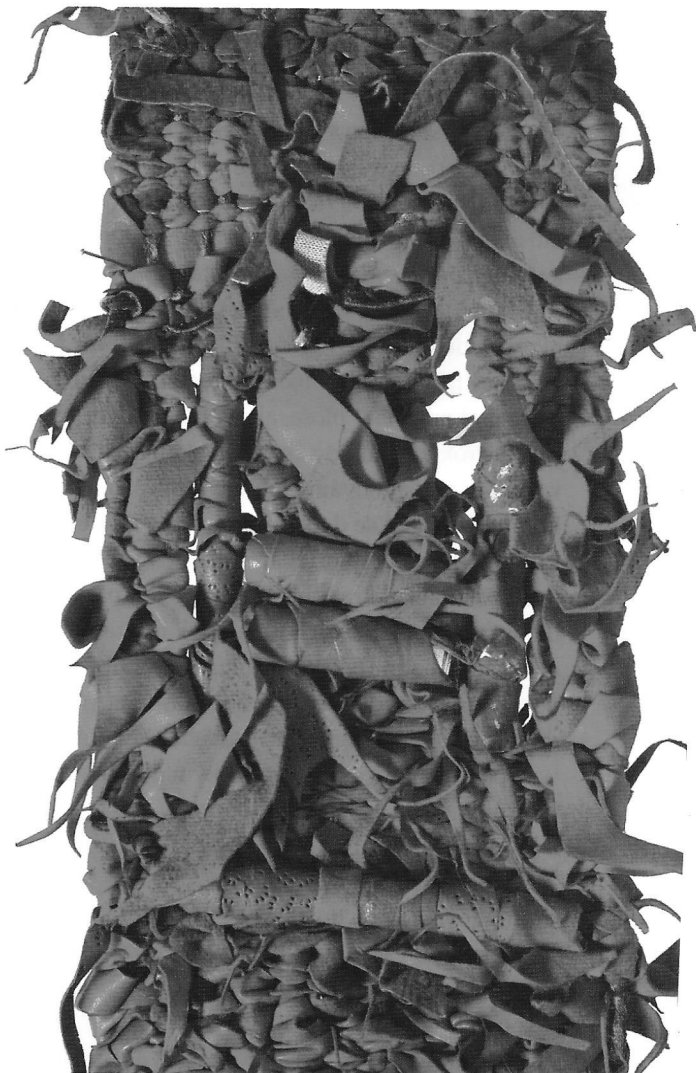
Materiály pro ruční tkaní

Pro ruční tkaní je materiál zvláště důležitý, neboť se významně podílí na výtvarném charakteru tkaniny. **Osnova nepřispívá k vytváření vzoru.** Při volbě osnovních nití se klade důraz především na pevnost a sílu materiálu. Osnova musí být dostatečně pevná, aby „unesla“ materiál útku.

Klasickým materiálem pro ruční tkaní je vlna. Používají se i ostatní přírodní vlákna, např. bavlna, len a hedvábí, nevyhýbáme se ani sisalu, jutě apod. Příze, ať již z kteréhokoliv materiálu, musí být hlavně pevná. Pevnost vláken zvyšujeme zdvojnásobáním nebo stknáním více vláken dohromady.

Půvab ručně tkané textilie spočívá v samotné podstatě pracovního postupu tkaní. Základní druhy vazeb, odvozené vazby, různé typy uzlů, střapců, třásní a jejich kombinace tvoří nepřehledné množství obměn a variací. Každá variace má svou **osobitou strukturu.** Ta dodává i nevzorovanému textilu charakteristický půvab a estetickou hodnotu vyplývající z vlastností použitých materiálů a zvolených pracovních postupů.

Další nevyčerpatelné možnosti tkaní spočívají ve **vzorování a volbě barev.** Významnou estetickou funkci při výrobě oděvního doplňku plní **ruční práce.** Ta tvoří **originalitu výrobku.** Na rozdíl od strojní výroby je z ruční práce patrný styl tvůrce. Jeho „rukopis“. Jedinečnost ruční práce tkví v drobných odchylkách a nepravidelnostech. Tento charakteristický rys můžete cílevědomě využít při tkaní textilií i vy.



*Volně tkaný závěs z jemné kůže
Do osnovy jsou vetkány prostorové tvary.*


Nitka k nitce

Tkaní bez tkalcovského stavu

Až doposud jsme výrobu tkaniny zcela logicky spojovali s tkalcovským stavem, i když měl v různých dobách rozličnou podobu. Pro úplnost však musíme uvést i takové **techniky tkaní, které vznikaly bez použití tkalcovského stavu.**

Jsou to většinou velmi staré ruční lidové techniky, předchůdkyně vlastního tkaní na stavu. Nazývají se také „**předtkalcovské techniky**“. Textilie se jimi netkala v ploše, ale sloužily k tvorbě různých širokých tkanic a tkaniček sloužících k zavazování a upevňování oděvních součástí. **S těmito technikami se dodnes setkáváme u lidových krojů.** Byly použity při tkaní širokých vzorovaných pásů několikrát obtáčených kolem pasu, tkanic zástěr, ozdobných tkaniček k uvázání čepců, košil nebo mužských plátěných kalhot. Nešlo pokaždé jen o ozdobné (i když současně praktické) doplňky oděvů. Stejným způsobem se zhotovovaly pásy tkaniny k ryze praktickým účelům, např. popruhy na nůše, náhřbetní popruhy pro kravské a koňské potahy apod.

Zdá se vám to málo „poetické“? Ale tak opravdu fungovala užitá textilní tvorba v minulosti! K užitku i potěšení – a k ozdobě. Samozřejmě, že se ozdobný pás lišil od popruhu z režné lněné a konopné příze, připevněného na nůši. Princip zhotovení byl však stejný. Stejně byly i vlastnosti takto ručně vyrobeného opasku: velická pevnost, pružnost a trvanlivost. Navíc se mohly tyto tkaniny vyrábět doslova „na koleně“.

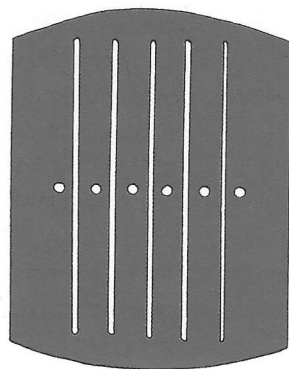
 **K vytvoření ozdobné šňůrky postačí dřevěná cívka, čtyři hřebíčky, háček a vlněná nit.**

Nepředpokládáme, že byste si vyráběli popruhy k nůši, ale můžete si některou z těchto technik zkusit a utkat si třeba ozdobná držátka k textilní kabele. Nebudeme však popisovat podrobně jednotlivé techniky, ani „kroky“ k úspěchu. Ten se dostaví, prostudujete-li si texty a nákresy v knize Šikovné ruce od A. Vondruškové a L. Kaprasové (viz uvedená literatura).


Tkaní na destičce

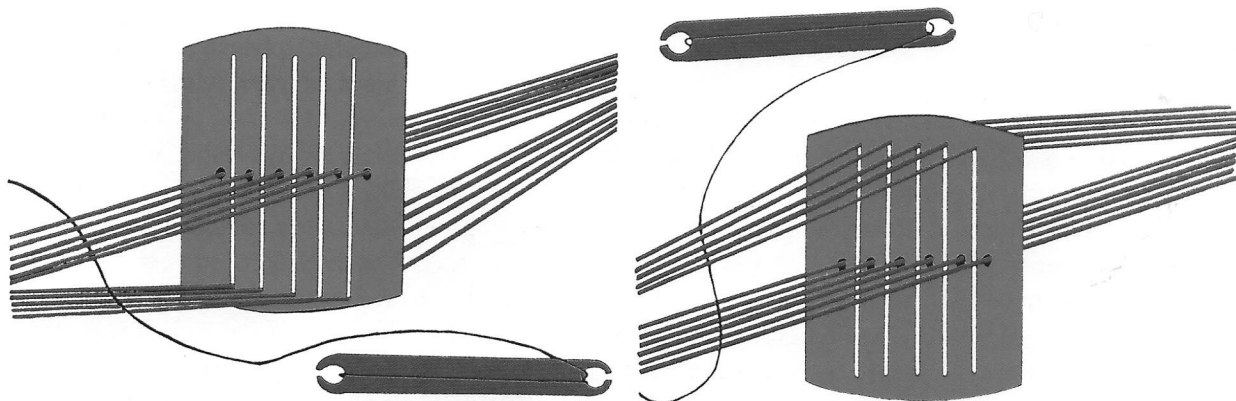
Tkaní na destičce (též hřebenovém stávků) se nejvíce podobá tkaní na tkalcovském stavu. Jde o stejný princip, ale ve srovnání se stavem je „nástroj“ velmi jednoduchý a miniaturní – **dřevěná destička**. Díky archeologickým nálezům víme, že destičky používaly již v 11. stol. slovanské národy. Doposud se tento způsob výroby vzorovaných plochých tkanin udržel např. na Slovensku.

Destička má vyřezané otvory, střídavě jeden kulatý a jeden úzký a dlouhý. Jimi se napne osnova. Vytvoří se tak dvě sady osnovních nití, jejichž konce uvážeme, aby osnova zůstala stále napjatá. **Zvednutím destičky** se vytvoří **prošlup** na protažení útku, který je navinut na dřevěném člunku se zářezy. Spuštěním destičky změní osnovní nitě své postavení a vznikne nový prošlup. Tímto jednoduchým způsobem lze tkát velmi pevné, měkké pásy s efektní rypsovou vazbou.



*Tkalcovská destička a člunek
Archiv M. Vechové*

 **Staré destičky byly různě vyřezávané a zdobené, patrně to byl oblíbený dárek pro dívky.**



*Osnovní nitě provlečené destičkou a osnovní nitě v člunku
Archív M. Vechové*

Tkaní na karetkách

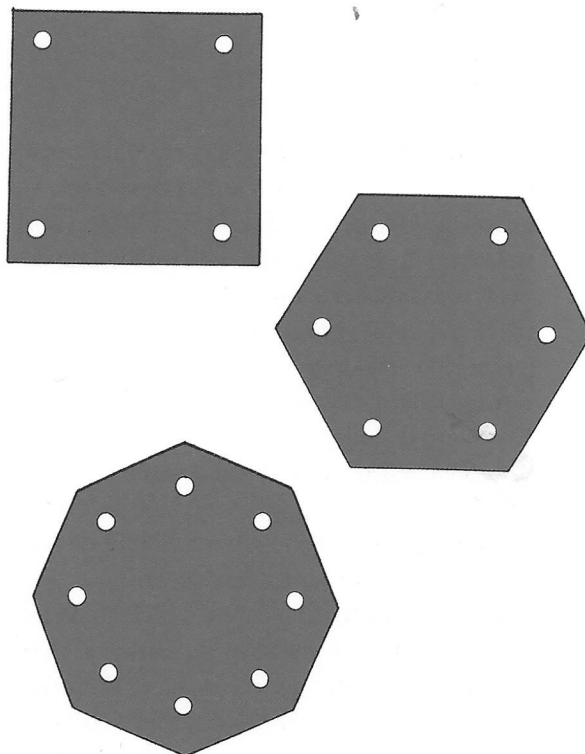
Také tato technika má velmi starou tradici. Na rozdíl od tkaní na destičce se dochovaly nejen karetky vyrobené z rozmanitých materiálů (dřeva, rohoviny, slonové kosti, kůže, bronzového plechu), ale dokonce i tkaniny. **Archeologické nálezy dokazují existenci této techniky u různých národů starověkého světa** (Vikingů, Peršanů, Arménů, balkánských a skandinávských národů, národů Malé Asie, severní Afriky, Číny i Sýrie).

Nejstarším dokladem je tzv. Ramsesův pás, 5 m dlouhá šerpa z královského hrobu nacházejícího se nedaleko Théb (12. stol. př. n. l.).

Na našem území se zachovaly doklady o tomto způsobu tkaní ze Starého Města, jednoho z center Velké Moravy (9. stol. n. l.). Ještě ve středověku byl všeobecně rozšířen při výrobě ozdobných stuh a tkanic, ale především ryze praktických uzd pro koně i velbloudy, popruhů k nošení nákladů a zbraní apod. Později se udržel tento způsob pouze na venkově. **Nejčastějším výrobkem byly široké vzorované pásy, součástí některých lidových krojů.** I dnes se může tato prastará technika uplatnit na opasku nebo lemu oděvu.

Tkaní na karetkách je mnohem složitější než tkaní na destičce. Základem je soubor karetek, kartiček z pevného materiálu. Karetka má většinou tvar čtverce (asi 7 x 7 cm), může být však

i šesti- až osmihranná. Ve všech rozích karetky je vyvrtán otvor na provlečení jedné osnovní nitě. **Každá karetka i každý otvor mají své číslo.**




*Rozmanité tvary karetek s rozdílným počtem otvorů určených k provlékání nití
Archív M. Vechové*

Osnovní nitě svážeme na horním konci do uzlu a připevníme ke klice, skobě, hřebíku. Druhou, dolní stranu osnovy si upevníme v pase. Během tkaní se totiž osnovní nitě výrazně zkracují a musejí se uvolňovat. To provedeme jednoduše – posuneme se o kousek blíže!

Princip tkaní je stále stejný: prohození útku mezerou v osnovních nitích. U této techniky vzniká prošlup otáčením karetek kolem osy doleva nebo doprava, a to vždy o jednu stranu (o 90°). Otáčením karetek se osnovní nitě zkroutí na obou stranách a **vzor se tvoří zrcadlově**.

Zajímavé barevné vzory vznikají jednak navázáním barevné osnovy, jednak množstvím variací při otáčení karetkami. A to už je opravdu umění! Bez praxe to prostě nejde. Pokud si chcete vyzkoušet i tuto lidovou techniku, přesný postup i s nákresy najdete opět v knize Šikovné ruce. Určitě pak budete obdivovat zručnost našich předků.

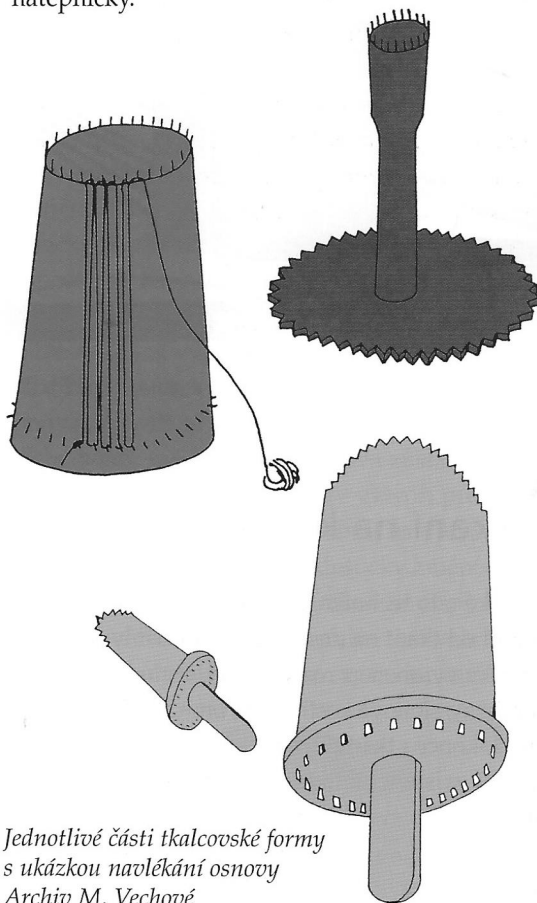
 S karetkami pracovali výhradně muži, mnozí se tkaním též živili.

Tkaní na formě


V tradiční lidové výrobě najdeme také textilní předměty, které nevznikly ani na destičkách, ani na stavu, ale na **dřevěné formě**. Byly utkány, anebo upleteny? To je otázka i pro odborníky. Tato důmyslná technika má totiž od každého něco! Používá **dvě soustavy nití**. Osnova je natažena na pevné dřevěné formě a kříží ji útek stejně jako u tkaní. **Chybí** tu však **prošlup** na protažení útku. Útek tvoří dvě nitě, které postupně obtácejí osnovu – podobně jako při pletení košíků nebo rohoží. „Tká“ se vždy dvěma útky najednou: jeden útek se nachází před osnovní nití a druhý za ní. Mezi osnovními nitěmi se oba útky překříží.

Technice tkaní (nebo chcete-li pletení) na formě se také říká **vázaná** nebo **zapjastková**. To proto, že nejčastějšími výrobky, které vznikaly tkaním na formě, byly vlněné návleky chránící zápěstí před zimou. Protože se tato technika používala především na Slovensku, pak tedy zápěstky, česky nátepníčky. I na Moravě se však ujalo označení zapjastky a po nich dostala odborný

název tato lidová technika. Netkaly se však jen nátepníčky.




Jednotlivé části tkalcovské formy s ukázkou navlékání osnovy
Archiv M. Vechové

 Už víte, kde hledat předchůdce dnešních moderních barevných návleků?

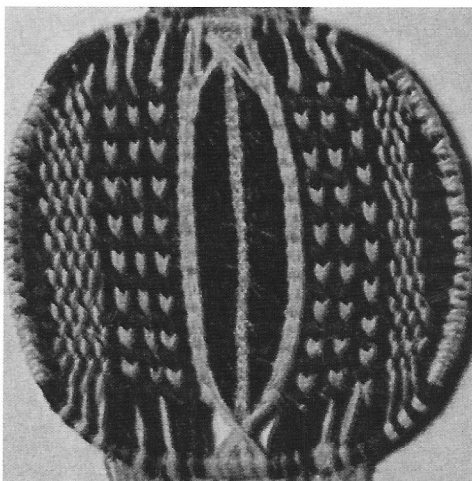
Na formě vznikaly i další praktické doplňky, např. rukavice palčáky, čepice, měkké bačkory. S těmito „papučemi“ se můžeme i dnes setkat v některých moravských oblastech.

Materiálem byla světlá a tmavá ovčí vlna. **Dřevěná forma, tzv. klátík**, v horní části sledovala tvar výrobku, ve spodní byla oválná či okrouhlá. Osnova se napínala mezi dvě řady hřebíčků na horním a dolním okraji formy. Osnovní nitě obtáčely (a zcela zakrývaly) dvě nitě útkové, většinou odlišné barvy. To umožňovalo zajímavé vzorování. Proplétáním a křížením útkových nití vznikaly geometrické vzory, které zkušení „tkalci“ dokázali řadit do svislých i podélných pásů v mnoha variantách. Tato technika je poměrně náročná.

 I tento způsob tkaní byl především mužskou záležitostí, návleky (nátepníčky) se staly součástí mužského lidového kroje.


Patrně si nebudete vyrábět dřevěnou formu na nátepníčky ani na bačkory. Je však dobré vědět, jak takové doplňky vznikaly (a mnohde ještě vznikají). Nesou pečeť lidských rukou, a to rukou velmi obratných!

*Zapjastkovou technikou můžeme tkát i v ploše.
Vzniká oboulícni pevná tkanina.
Autorka E. Wildová
Převzato z Dorka 1/81.*

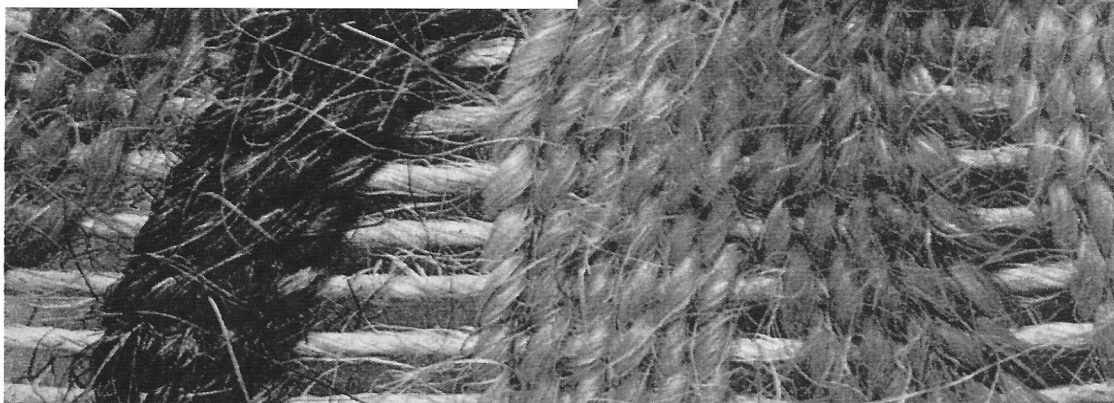


Tkaní na rámu

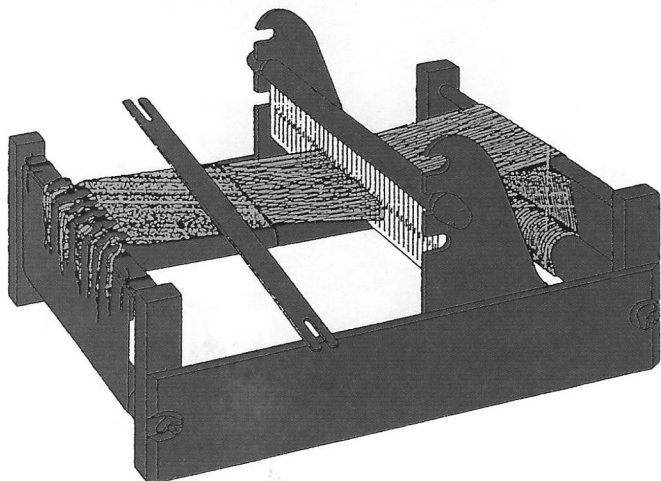
My se však zaměříme na takové techniky tkaní, které mohou maximálně naplnit vaše tvůrčí výtvarné představy. Nebude to práce na nejmodernějším továrním tryskovém stavu! **Budete tkát ručně na dřevěném rámu.** Jak se tato velmi stará technika, která byla zábavou středověkých žen, slučuje s rytmem soudobého života? Na tuto otázku si odpovíte nejlépe sami, až utkáte první autorskou tapiserii. Nežli se tak stane, je třeba trochu teorie.

 Způsob tkaní může být středověký, ale myšlenky a nápady musejí být současné!

Originalita ručního tkaní posílená netradičním materiálem – sisalový provaz barvený mořidly na dřevo



Stolní stav



*Jednoduchý stolní ruční stav
Archiv M. Vechové*

Jednoduchý stolní stav je v podstatě rámový stav. Osnova však není upevněna na hřebíkách, ale na válečkách. Na horní, osnovní váleček je navinuta osnova, která vede k válečku na spodním okraji rámu. **To nám umožňuje vytvořit mnohem delší tkaninu, nežli je délka rámu,** neboť osnova se při tkaní postupně uvolňuje z osnovního válečku. **Šířka tkaniny však zůstává omezena šířkou stavu.** Při tkaní se hotová tkanina navíjí na takzvaný zbožový váleček na dolním okraji rámu.

Není uzel jako uzel

Tapiserie s vlasovým povrchem

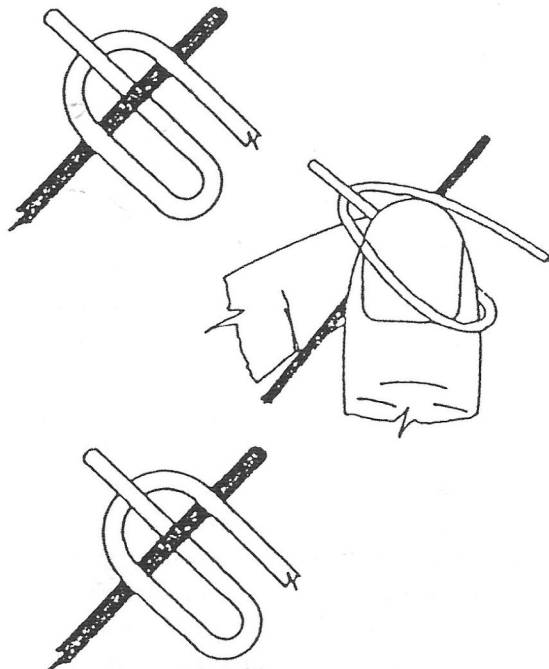
Na rámu i na stolním stavu lze zhotovovat také **tapiserie s vlasovým povrchem.** Vlasový povrch vytvoříme tak, že na napnuté osnovní nitě navážeme uzlíky vlněné příze, které tvoří vlas. Uzlíky můžeme vázat buď z předem nastříhaných kousků příze, nebo přímo z klubka. Uzlíků je celá řada. Seznamte se alespoň s těmi nejpoužívanějšími.

Abeceda uzlů

Pomocí uzlů vážeme třásně, navazujeme smotky a tvoříme vlasový povrch tkaniny. Proto je dobré naučit se různé způsoby vázání uzlů. Některé se nazývají podle konečného výsledku, jiné nesou název místa svého vzniku nebo použití při vázání koberců.

Tkalcovský uzel

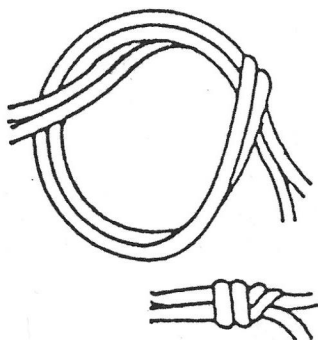
Tento uzel používáme **k navazování jednotlivých vláken** a **k navazování nových barevných vláken.** Vážeme jej mezi palcem a ukazovákem levé ruky tak, že konec levého provázku překřížíme přes pravý, stiskneme mezi prsty a pravou rukou vedeme spodní konec pravé nitě nového smotku mezi křížení nad špičkou palce levé ruky zezadu a spojíme jej mezi palcem a ukazovákem souběžně s pravou nití. Její konec provlékneme vzniklou smyčkou a utáhneme pod osnovou. Při závěrečném začišťování ještě jednou zauzlujeme tkaničkovým uzlem a konce nití ustrihneme.



*Vázání tkalcovského uzlu
Archiv M. Vechové*

Třásňový uzel

Při výrobě tapiserií a koberců jej používáme k **zачišťení a zauzlování** dvou sousedních osnovních nití při horním a dolním okraji tkaniny. Ponecháme-li na dolním okraji třásně, dbáme na to, abychom uzlík umístili úhledně na lícovou stranu tkaniny. Dolní řadu třásní stejnoměrně zastříháme. Chceme-li ponechat třásně i u horního okraje, měli bychom použít zavěšenou osnovu a nikoli osnovu obtáčenou kolem horní řady hřebíků. Vzniknou tak stejné obloučky, které po vzájemném zauzlování popsaným uzlem navlékáme na závěsnou tyč. Nechceme-li třásně ponechat, ustříháme je těsně nad uzlíkem a jednotlivé uzlíky zašijeme do rubu.

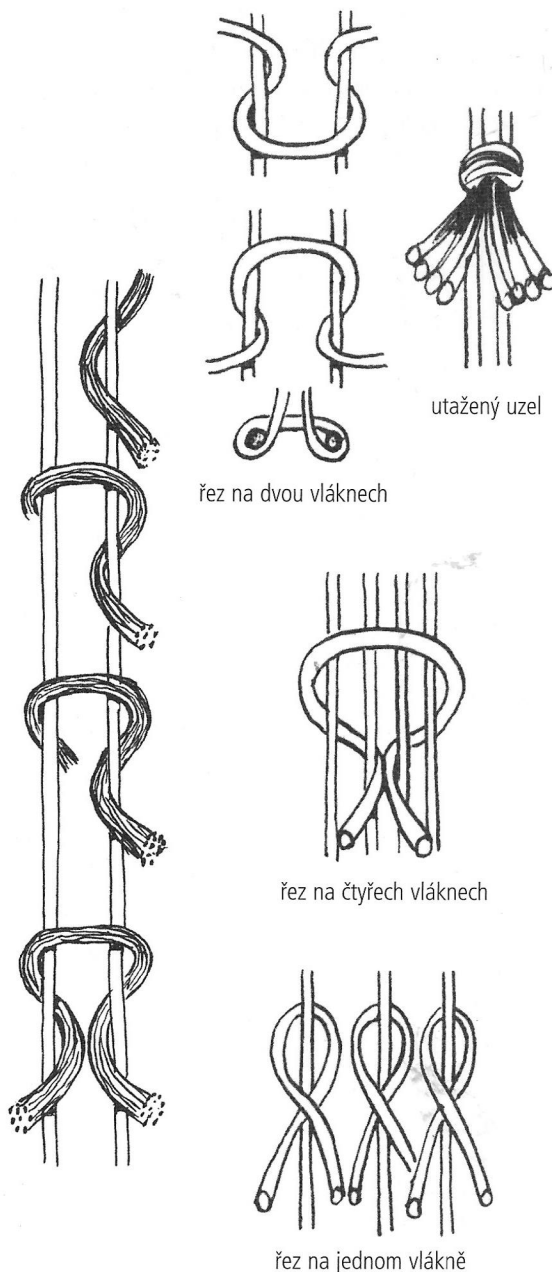


Archiv M. Vechové

Kobercový smyrenský (turecký) uzel

Vyvažujeme jej tak, že mezi palec a ukazováček obou rukou vezmeme dva konce předem nastříhaného, asi 5 cm dlouhého vlákna a přehneme je přes dvě sousední osnovní nitě. Oba konce prostrčíme ukazováčky kolem osnovních nití na lícovou stranu. Zdola srovnáme jejich délku a palcem a ukazováčkem pravé ruky utáhneme vytažením obou konců nahoru. Po ukončení řady uzlů nesmíme zanedbat jejich **zaklesnutí do tkaniny**. Vytkáme nad nimi dvě až tři řady plátňové vazby a pevně ji stlačíme. Tím se tkanina zpevní. V následující řadě můžeme vázat uzly o jednu osnovní nit vždy šikmo od stažených nití spodní řady.

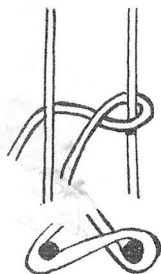
Střídavé vázání je pevnější nežli vázání na stejném páru osnovních nití. Uzel však můžeme uvázat i na niti jedné.



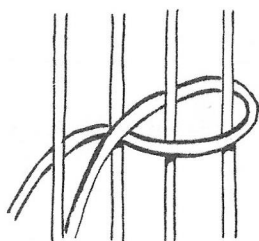
Různé způsoby vázání smyrenského uzlu
Převzato z Příbylová, D. a kol.: *Praktická dívka*.
Praha, Mladá fronta 1988.

Kobercový perský uzel (senneh)

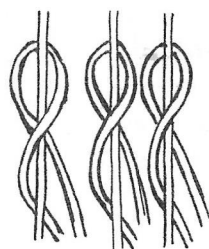
Útek obtáčíme kolem jedné osnovní nitě a konec vytahujeme shora nad řádku. Nesedí na dvou sousedních osnovních nitích tak pevně jako smyrenský uzel. Záleží na důkladnosti provázání řady uzlů plátňovou vazbou.



řez na dvou vláknech

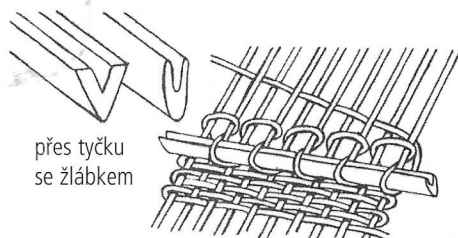
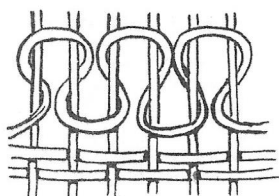


řez na čtyřech vláknech



řez na jednom vlákne

Vázání perského uzlu

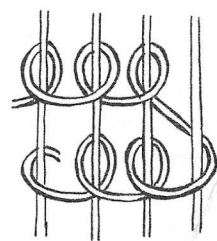


přes tyčku se žlábkem

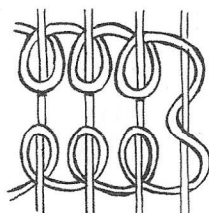
Smyčková kobercová vazba

Dobrá rada

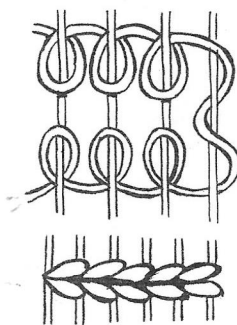
Po navázání celé řady uzlíků vytvořte pravítkem prošlup, kterým provlečte dvě až čtyři útkové nitě. Zpevníte tak zakotvení a „usazení“ uzlíků.



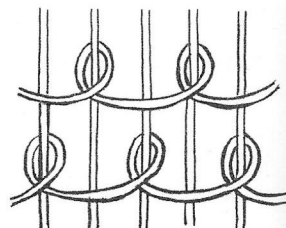
přes jedno vlákno



přes dvě vlákna



řetízek



přes tři vlákna

Sumaková kobercová vazba

Uvedené ukázky převzaty z Příbylová, D. a kol.: Praktická dívka. Praha, Mladá fronta 1988.

K tvorbě i k zamyšlení

1. Které způsoby ručního tkání znáte? K jakému účelu se používaly?
2. Vyzkoušejte si různé druhy uzlů a střapců, budou se vám hodit!
3. Vytvořte si oděvní doplněk ke svému oblečení (pásek, lem, šálu, ozdobné tkanice apod.).
4. Navštivte nejbližší muzea a seznamte se s ručně tkanými výrobky, které se dochovaly z minulosti.
5. Víte, které druhy výrobků a vzorů byly charakteristické pro váš region? Pokuste se to zjistit.

Tkaná tapiserie


Historie tapiserie

Kromě oděvních textilií, jejichž funkce byla původně tepelná i ozdobná, se začaly vyrábět prakticky se stejnými funkcemi textilie určené pro obydlí. Šlo o ručně tkané koberce ze zbytků textilií, takzvané hadráky, také však tkané závěsy a závěsné tkané „obrazy“ – tapiserie.

Vzhledem k našim výtvarným záměrům nás bude zajímat právě tapiserie. Poskytuje totiž nejvíce možností osobitého výtvarného řešení i způsobů rukodělné práce. Tapiserie přežila tisíceletí – a ne jedno! V současnosti tvoří zajímavou oblast originální textilní tvorby.

Tapiserie

Tapiseriemi označujeme nástěnné ručně vyrobené unikátní textilie, většinou monumentálních rozměrů. V minulosti byly převážně tkané, méně často i vyšívvané.

 Tapiserie z Bayeux (Francie), též Tapiserie královny Matyldy, z let 1067–1077 je dílem mimořádného významu. Pruh vlněné výšivky na lněném plátně o délce 68 metrů a šířce 50 cm zachycuje v 58 výjevech dobytí Anglie Normany a boj o moc mezi Haroldem z Wessexu a vévodou Vilémem.


Moderní technologie výrazně zasáhly také do této oblasti. I když klasický způsob ručního tkaní v současné době stále ještě převládá, přesto se při tvorbě tapiserií uplatňují i nové postupy, například art protis a další druhy netkaných tapiserií.

Tyto nástěnné textilie sloužily původně k zaoteplení chladných stěn hradů a zámků, ale současně i k jejich dekoraci. V dnešních centrálně vytápěných interiérech jejich tepelná funkce zanikla. O to více se posílil význam dekorační, reprezentativní. Tapiserie monumentálních rozměrů dotvářejí vnitřní prostory veřejných budov. Díky novým, levnějším a rychlejším způsobům výroby,


např. technologií art protisu, si tapiserie menších rozměrů stále častěji nacházejí cestu i do našich domovů. Také „zateplují“ betonové panely zdi a „polidšťují“ prostor jedinečností ruční práce.

Vývoj tapiserie

Pomineme-li techniku tkaní nástěnných koberců v mimoevropských zemích, např. koptské tapiserie v Africe 5.–6. stol. n. l., tapiserie Aztéků, Inků, indiánských kmenů v předkolumbovské Americe, rozkvět evropské tapiserie je svázán se středověkou církevní architekturou. Z to vyplývá i náboženská tematika tapiserií.

 Patrně nejstarší ručně tkaná tapiserie z 11. stol. pochází z kostela v Kolíně nad Rýnem (Německo).

V době vrcholného středověku zdobily rozměrné tapiserie (nástěnné koberce) nejen chrámové prostory, ale i sídla šlechticů. Samozřejmě těch nejbohatších, např. Filipa Smělého, vévody Burgundského. Výroba tapiserií byla totiž velmi nákladná. Francie udávala tón nejen v gotické architektuře a módě, ale rovněž ve výrobě tapiserií. Věhlasné byly tapiserie z Arrasu, v Itálii se dokonce tapiserie nazývaly „arazzi“.


 Výkupné za francouzského vévodu z Nevers, zajatého tureckým sultánem Bajazidem, bylo zapláceno právě tapiseriemi z Arrasu.

Ani Paříž nezůstávala pozadu, jak dokládá rozsáhlý cyklus (dochovaných 69 kusů tvoří asi třetinu) s proslulou „Apokalypsou“ z Angers (čti *anzé*). Kromě biblických námětů se začíná prosazovat také tematika světská. Tapiserie zobrazovaly životní styl šlechty, ale zároveň ho spoluvytvářely.



Rozměrné tkané tapiserie „zateplovaly“ chladné zdi středověkých hradů a byly též „tkanou kronikou“ života šlechty. Rytíř na koni, detail z tapiserie Dvanáct měsíců. Německo 11.–13. stol.
Převzato z Verlet, P.: *Das grosse Buch der Tapiserie*. Wien – Düsseldorf, Edita S. A. Econ 1965.

Bývalo zvykem, že si velmož bral s sebou na cesty své oblíbené tapiserie a ty pak zdobily stěny hradů i stanů, v nichž právě přebýval. Tapiserie doprovázely velmože dokonce i při válečných taženích!

 Karel Smělý si vzal s sebou do války tapiserie z Arrasu. Po jeho porážce u Gransonu a Moratu se staly vítanou kořistí Švýcarů. Dnes je můžeme obdivovat v muzeu v Bernu.



*Zahrada lásky, detail tapiserie ze Inu a vlny, Nürnberg okolo r. 1460.
Převzato z Stepan, P.: Die deutschen Museen. Braunschweig, Georg Westermann Verlag 1991.*

Renesance obohatila svou zálibou v krásných a efektních textiliích nejen oděvní materiály, ale i tapiserie, a to o hedvábné a zlaté nitě. **Proslulost získaly dílny v Bruselu**, kde vznikaly rozměrné tapiserie podle kartonů slavných mistrů. Dokonce i papež Lev X. si r. 1515 objednal pro Vatikán cyklus Apoštolských skutků podle Raffaelových kartonů. Věhlas bruselských tapiserií byl tak velký, že francouzský král Jindřich IV. povolal vynikající bruselské mistry do Paříže do své **královské manufaktury Les Gobelins**.

Aby král přilákal další vlámské mistry, zprostil je daní a povolil jim otevřít ve Francii výčepy piva.

Právě zde, v bývalé barvířské dílně **rodiny Gobelina**, byla založena r. 1662 za vlády Ludvíka XIV. rozsáhlá **Královská manufaktura na výrobu nábytku a textilií**. Jejím ředitelem se stal Charles le Brun, malíř s velkým talentem pro dekorování. Nastal „zlatý věk“ tapiserie.

Okázalá nádhera barokního stylu se promítla do bohaté výzdoby nástěnných textilních obrazů. Šlo opravdu spíše o obrazy nežli o textilie, přestože materiálem byla vlněná, hedvábná, zlatá i stříbrná nit. **Předlohami se totiž staly skutečné obrazy barokních mistrů**. Kromě biblických a mytologických témat zobrazovaly oblíbené galantní a lovecké scény zarámované bohatými květinovými lemy a girlandami.

Bohaté sbírky tapiserií z této doby můžete u nás obdivovat např. na zámcích Hluboká, Český Krumlov, Náměšť nad Oslavou, Frýdlant, Náchod...

V rokoku napodobovaly tapiserie malířská díla se všemi nuancemi oblíbených pastelových tónů. Módními se staly i vytkávané portréty.

Královská manufaktura v Paříži měla k dispozici až 400 barev, aby mohly gobelíny vystihnout i ty nejjemnější odstíny rokokových obrazů.

Ani v 19. století nenašla tapiserie svůj typický výraz a byla povětšinou kopií malířského díla (byť skvěle řemeslně provedenou). **Teprve ve dvacátých letech 20. století začali umělci opět respektovat tkanou tapisérii jako svébytný výrazový prostředek**. Upustili od co nejméněššího napodobení malby, vrátili se k omezené barevné stupnici – i k původním přírodním barvivům. Toto vědomé omezení otevřelo klasické technice nové možnosti.


Ve Francii se obnovila výroba gobelínů podle návrhů soudobých malířů, k nimž patřili zakladatelé moderního světového umění, např. Picasso, Braque, Léger, Matisse a další. Na ně navázal o něco později Jean Lurcat (čti *žán lyrsa*).

Moderní tapiserie 20. století nejsou omezeny ani tématy, ani způsoby zhotovení. Využívají kromě klasických technik tkaní i zcela nové technologické postupy a nabyly nového významu při dotváření interiérů.

Tkaná tapiserie v českých zemích

Přestože manufakturní a později tovární výroba užitkových tkanin v našich zemích nezaostávala za středoevropskou úrovní, tvorba gobelínů nemá tak dlouhou tradici. **První gobelínová dílna v českých zemích** byla založena z iniciativy malíře **Rudolfa Schlattauera** roku 1905 ve Valašském Meziříčí. Inspirací k zavedení výroby gobelínů na Valašsku se staly gobelínové ručně vyráběné závěsy v severských domácnostech, které R. Schlattauer obdivoval při své cestě Skandinávií. Manufakturní dílna na Valašsku navazovala na znalost tradiční tkalcovské techniky a zároveň pomáhala řešit obtížnou sociální situaci tohoto chudého kraje na počátku 20. století. **Gobelínové dílny ve Valašském Meziříčí** získaly brzy zasloužený věhlas. Dnes představují jednu ze dvou manufaktur v České republice, které se specializují na výrobu tkaných tapiserií monumentálních rozměrů.


Dílny pro tkaní a restaurování tapiserií v Jindřichově Hradci jsou neodmyslitelně spjaty s **Maríí Teinitzerovou**. Nejen proto, že založila tuto první dílnu v Čechách. Od r. 1908 působila dílna v Praze v rámci uměleckořemeslného družstva ARTĚL, od r. 1910 samostatně v Jindřichově Hradci.

 **První gobelín vznikl v Jindřichově Hradci roku 1911. Nachází se v zámku v Novém Městě nad Metují a zobrazuje boj sv. Jiří s drakem.**


Marie Teinitzerová dospěla ve svém pojetí tapiserie od tradičního „přepisu“ malířské předlohy (kartonu) až k ryze textilním výtvarným prostředkům, které nejen překračovaly soudobou tvorbu v jiných zemích, ale v mnohém dokonce předznamenaly vývoj autorsky tkané tapiserie šedesátých a sedmdesátých let 20. století. To se podaří málokterému tvůrci! Pod vedením M. Teinitzerové dosáhla gobelínová manufaktura v Jindřichově Hradci špičkové evropské úrovně ve svém oboru. Důkazem toho je nejvyšší ocenění Grand prix z Mezinárodní výstavy dekorativního umění a průmyslu v Paříži 1925.

Cyklus Řemesla tvořilo celkem 26 tapiserií nestejných rozměrů, z nich 8 monumentálních bylo

věnováno práci jednotlivých uměleckořemeslných oborů (tkalcovství, hrnčířství, sklářství apod.). Autorem kartonů byl **František Kysela**, profesor Vysoké školy uměleckoprůmyslové v Praze, jenž patřil ke stálým spolupracovníkům této dílny.

 **Čemu říkají výtvarníci karton? Zalistujte ve slovníku! Najděte další významy tohoto slova.**

Tímto souborem se dostala **česká tapiserie do popředí evropského vývoje**. Vysoké kvality české moderní tapiserie potvrdily jednak zasloužený úspěch reprezentační kolekce gobelínů (realizována v Jindřichově Hradci), která byla vystavena a oceněna na Světové výstavě v Bruselu r. 1958, jednak i účast na I. bienále tapiserie v Lausanne r. 1962. Úspěšná prezentace na světovém fóru přinesla nové impulsy do vývoje moderní tapiserie.

 **Obě manufaktury pracují nepřetržitě od doby svého vzniku.**


O rozvoj a nový výraz autorsky tkané tapiserie se zasloužil svým vlastním dílem i pedagogickou činností především **Antonín Kybal**. V gobelínové tvorbě spojil hluboké znalosti materiálů a technik, prověřené mnohaletou prací v textilním odvětví, s bohatou výtvarnou invencí i odvahou experimentovat. Jeho monumentální tapiserie se staly „učebnicí“ moderního pojetí této tradiční textilní techniky.


Jako dlouholetý profesor Vysoké školy uměleckoprůmyslové v Praze vchoval ve svém ateliéru řadu vynikajících textilních výtvarníků. Ti reagují na nové možnosti vyplývající z vlastní realizace autorského záměru a překračují hranice tradiční tvorby. Jestliže byla tradiční tapiserie chápána jako forma monumentálního malířství, **autorská tapiserie 60. let 20. století nastoupila novou cestu – svobodně využívá možností materiálů i technik k vlastnímu uměleckému výrazu**. Důraz není kladen na návrh a jeho řemeslnou realizaci, nýbrž na samotný materiál.


„Textilní struktury, které mohou vznikat ve všech procesech zpracování – od manipulace s výchozí surovinou přes její přípravu, mykání, spřádání, skaní, snování, tkání, barvení a ostatní nejrůznější úpravářské postupy – mají své přesné poslání: Neomylně poznamenávají zrod díla, zařazují je bezpečně mezi textilie a z přisouzených vzdáleností jim určují přesná měřítka. Množství těchto struktur je nekonečné jako sám život.“

Mráz, B. – Vohánka, J.: Aktivní tapiserie. Katalog autorské výstavy. Jindřichův Hradec, Galerie současného gobelínu 1967.

Tento přístup formulovaný v katalogu Aktivní tapiserie (1967) se netýká pouze dvou společně vystavujících autorů Jindřicha Vohánky a Bohdana Mrázka. Je to postoj celé generace současných textilních tvůrců. Ti, každý vlastním originálním způsobem, rozvíjejí moderní českou tapiserii a vymezují její místo v kontextu současného světového umění.

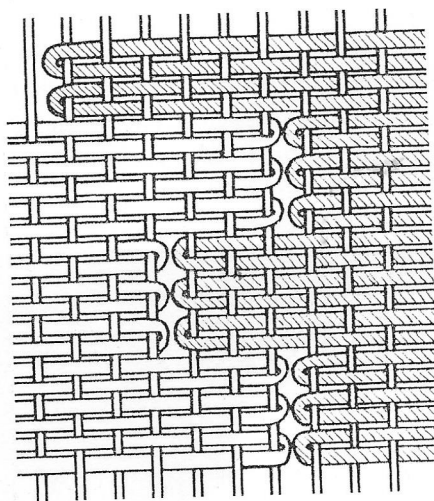
 Víte, že se gobelíny obvykle označují podle místa svého vzniku, např. arrasy?

 Ke zhotovení gobelínů slouží horizontální gobelínové stavy.

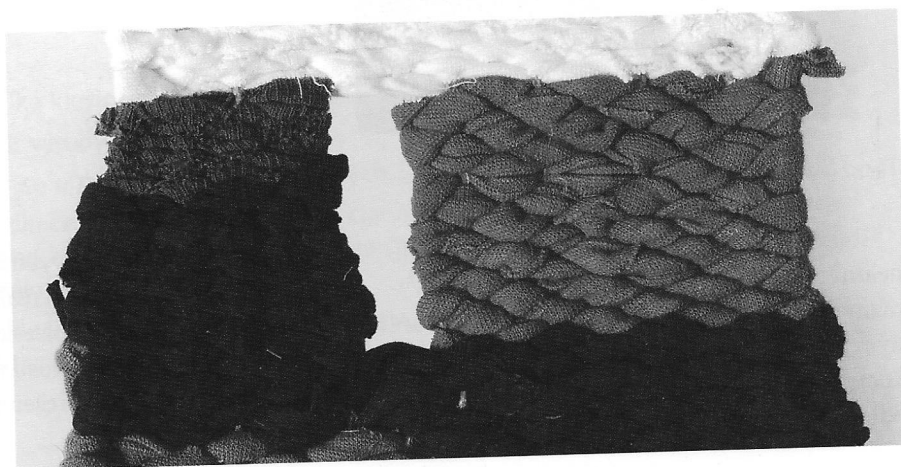
 Gobelínové dílny v Jindřichově Hradci nesou nyní název Ateliéry tapiserií, s. r. o.

Gobelínová technika tkání

Je nejstarší a používá se nejčastěji. Podstatou je vzorování barevnými útky, které se podle předlohy vetkávají do nebarevné osnovy. Ta je zcela zakryta útkem. Pokud jednotlivé barevné plochy nepřesahují určitou výšku (maximálně 4 cm), mohou se tkát bez spojení s druhou plochou. Tam, kde dochází ke styku dvou barevných ploch, se při tkaní vrátíme útkem zpět bez spojení s druhou barevnou plochou. Na hranici barevných ploch se tak vytvoří vertikální mezery, které jsou pro gobelín charakteristické. Delší vertikální mezery se při dokončovacích pracích sešijí z rubové strany.

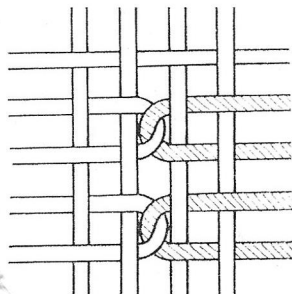


*Schéma tkání s mezerami
Archiv M. Vechové*



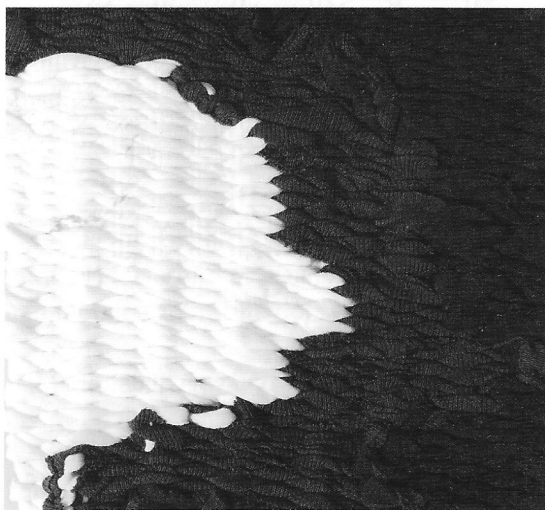
Nákres a tkaný detail s mezerou

Dalším charakteristickým prvkem při tkaní gobelínovou technikou je **spojování barevných útků bez mezery**. Pokud je útek veden celou šíří osnovy pravidelně, tvoří i pravidelné horizontální řady složené z jedné barvy či z více barev.



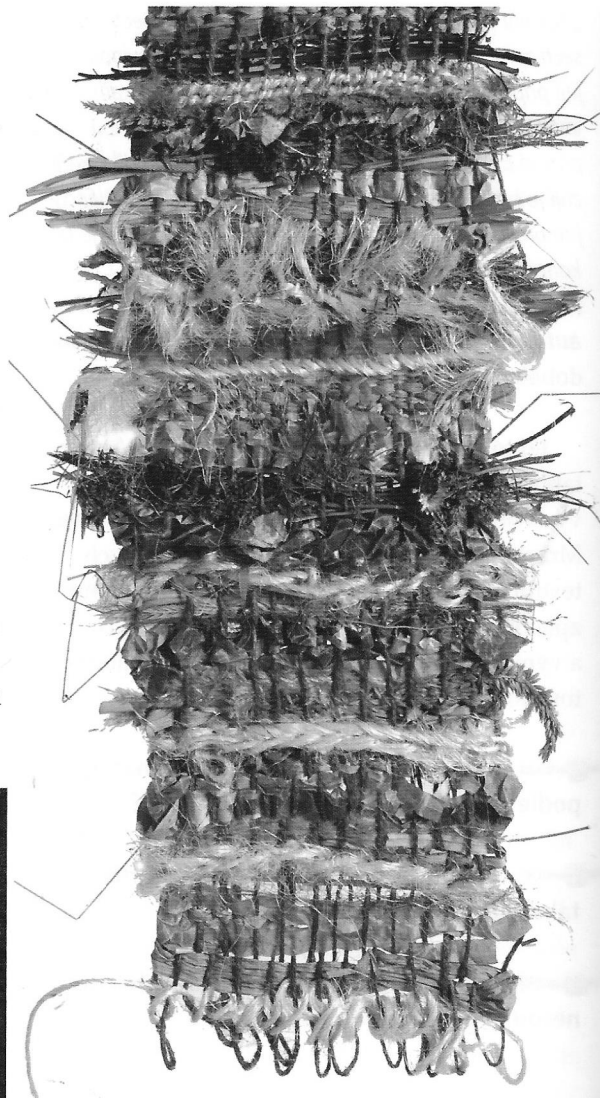
Archiv M. Vechové

Pakliže je útek veden jen částí osnovy, narůstá nepravidelně. Toho lze využít. Nepravidelně vedeným útkem je možné vytkat jakoukoli zvolenou linii.



Tkaní bez mezery

Touto technikou se mohou vytvářet rovné lineární prvky i vlnité pohybové kompozice. Výrazných efektů a účinku docílíme jak jednobarevným provedením, tak i náročnějšími barevnými kompozicemi. Můžeme současně pracovat dvěma odlišnými barvami.



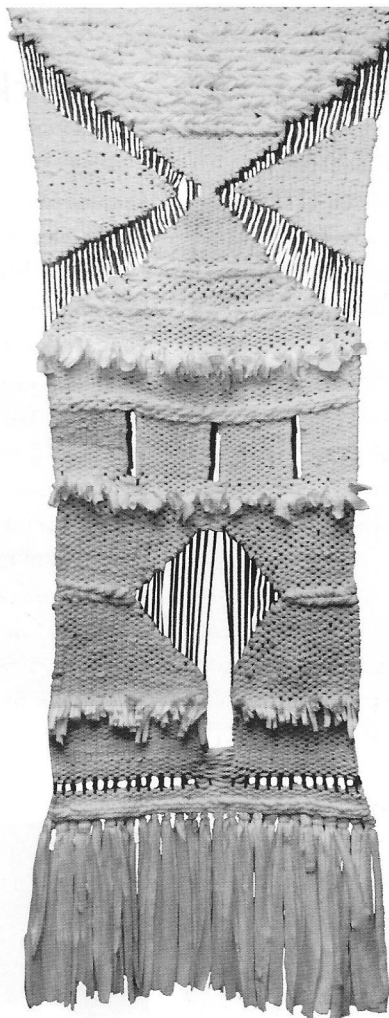
Tapiserie s využitím netradičních přírodních materiálů je tkána bez mezery.

Dobrá rada

Materiál pro tapiserii vybíráme vždy s ohledem na techniku zvolenou pro realizaci návrhu a na prostor, v němž bude tapiserie umístěna. Musíme proto respektovat souvislosti mezi materiálem a barevným i tvarovým řešením tapiserie.



Geometrický vzor vytkaný jednou barvou s využitím volné osnovy



Geometrický vzor vetkaný do osnovy

K tvorbě i k zamyšlení

1. Víte, proč se říká klasické tkané tapiserii gobelín? K jakému účelu gobelín sloužil?
2. Popište způsob výroby gobelínu.
3. Které náměty se objevovaly na středověkých tapiseriích? Zdůvodněte proč.
4. Na www.gobelin.cz/cs najdete informace o činnosti Moravské gobelínové manufaktury. Věnujte pozornost prezentaci děl, povšimněte si autorů, inspirujte se. Případně si udělejte poznámky a nákresy.
5. Informace o dílnách v Jindřichově Hradci hledejte na www.rodinaonline.cz/archiv/2002/49/tkadleny.htm; www.novadomus.cz/pamatky/ostatni_jh.html.





FRAUS

Jana Skarlantová
Marie Vechová

TEXTILNÍ VÝTVARNÉ TECHNIKY