



Práce a ekonomický

život

Sociologie

Ondřej Lánský

Základní pojmy: ekonomika a práce

Ekonomika

Soubor sociálních institucí organizujících společenskou produkci, distribuci a spotřebu statků a služeb:

- statky: nezbytné věci (jídlo, oblečení, úkryt) a luxusní věci (auta, jachty, apod.)
- služby: aktivity z nichž těží druzí (holič, učitel, hotelnictví apod.)

Práce

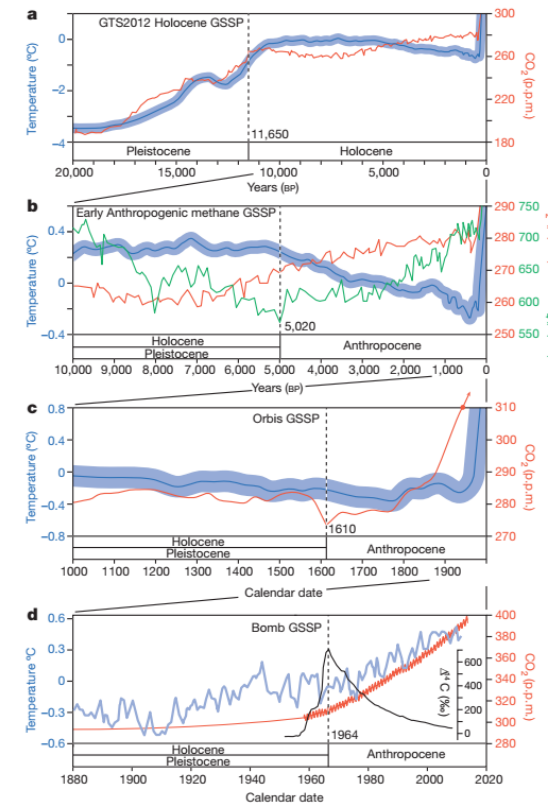
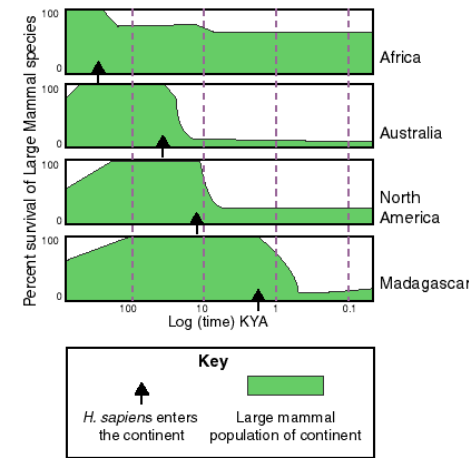
„...vykonávání úkolů, jež vyžadují výdej psychických i fyzických sil a jejichž cílem je výroba zboží a poskytování služeb uspokojujících lidské potřeby.“ (Giddens 2013: 807).

- placená – zaměstnání
- neplacená

Antropocén – společnost lovců a sběračů

Antropocén = nové geologické období; zásadní proměna globálního ekosystému; náhrada zákonů evoluce vlastním plánem (?); ještě před neolitickou revolucí: sapiens vyhubil jiné lidi, 90 % velkých zvířat v Austrálii, 75 % v Amerikách a 50 % celosvětově.

- lovci a sběrači - **animismus**: lidi a zvířata v jednotě – bez rozdílů; mizí cca 7 tis. let před biblickou tradicí



Antropocén (pokr.)

Table 1 | Potential start dates for a formal Anthropocene Epoch

Event	Date	Geographical extent	Primary stratigraphic marker	Potential GSSP date*	Potential auxiliary stratotypes
Megafauna extinction	50,000–10,000 yr BP	Near-global	Fossil megafauna	None, diachronous over ~40,000 yr	Charcoal in lacustrine deposits
Origin of farming	~11,000 yr BP	Southwest Asia, becoming global	Fossil pollen or phytoliths	None, diachronous over ~5,000 yr	Fossil crop pollen, phytoliths, charcoal
Extensive farming	~8,000 yr BP to present	Eurasian event, global impact	CO ₂ inflection in glacier ice	None, inflection too diffuse	Fossil crop pollen, phytoliths, charcoal, ceramic minerals
Rice production	6,500 yr BP to present	Southeast Asian event, global impact	CH ₄ inflection in glacier ice	5,020 yr BP CH ₄ minima	Stone axes, fossil domesticated ruminant remains
Anthropogenic soils	~3,000–500 yr BP	Local event, local impact, but widespread	Dark high organic matter soil	None, diachronous, not well preserved	Fossil crop pollen
New–Old World collision	1492–1800	Eurasian–Americas event, global impact	Low point of CO ₂ in glacier ice	1610 CO ₂ minima	Fossil pollen, phytoliths, charcoal, CH ₄ , speleothem δ ¹⁸ O, tephra†
Industrial Revolution	1760 to present	Northwest Europe event, local impact, becoming global	Fly ash from coal burning	~1900 (ref. 94); diachronous over ~200 yr	¹⁴ N: ¹⁵ N ratio and diatom composition in lake sediments
Nuclear weapon detonation	1945 to present	Local events, global impact	Radionuclides (¹⁴ C) in tree-rings	1964 ¹⁴ C peak§	²⁴⁰ Pu: ²³⁹ Pu ratio, compounds from cement, plastic, lead and other metals
Persistent industrial chemicals	~1950 to present	Local events, global impact	For example, SF ₆ peak in glacier ice	Peaks often very recent so difficult to accurately date§	Compounds from cement, plastic, lead and other metals

For compliance with a Global Stratotype Section and Point (GSSP) definition, a clearly dated global marker is required, backed by correlated auxiliary markers that collectively indicate global and other widespread and long-term changes to the Earth system. BP, before present, where present is defined as calendar date 1950.

* Requires a specific date for a GSSP primary marker. †From Huaynaputina eruption in 1600 (refs 78, 79).

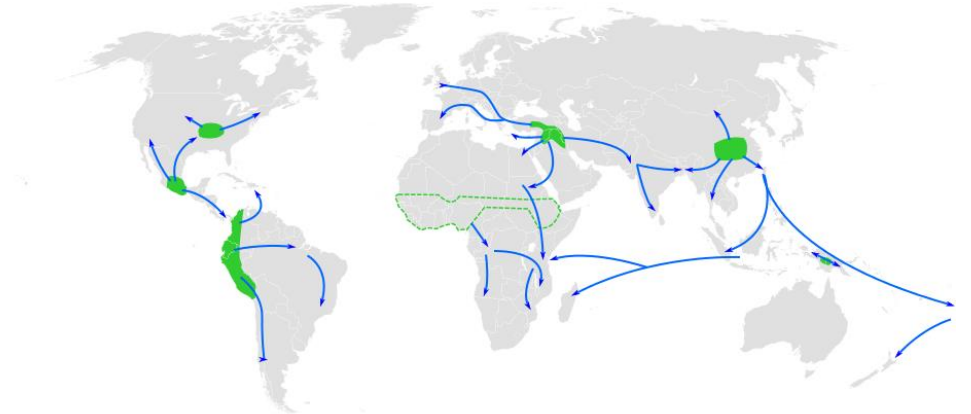
§ Peak, rather than earliest date of detection selected, because earliest dates reflect available detection technology, are more likely influenced by natural background geochemical levels¹⁰¹, and will be more affected by the future decay of the signal, than peak values.

Neolitická (zemědělská) revoluce

Asi před 10000 až 12000 lety postupná sociální změna: ze **spol. lovců a sběračů**
→ **spol. zemědělská**; asi 50 krát výkonnější.

Znaky:

- zemědělská technologie
 - narůstající dělba práce (specializace)
 - trvalé osidlování
 - vznik/rozšíření obchodu
 - změna náboženství: animismus → **teismus**
-
- Bible – Starý zákon: odmítá animismus; vyhnání z ráje = zemědělská/neolitická revoluce; předtím: člověk se vyvinul z plazů (Eva... znamená hadí plémě); Bible: člověk stvořen *mimo přírodu*
 - víra v člověka j. specifického tvora = efekt zemědělské revoluce;
 - → nový vztah člověk–zvíře; *zvíře domácí*; dnes asi 90 % velkých zvířat
 - život zvířat: divoké vs. domácí; utrpení a způsob života – ignorování **sociálních, emocionálních a fyzických** potřeb zvířat
 - ovlivňuje to i evoluci: člověk v Evropě a Asii je schopen přijímat kravské mléko



MAP 1.2 The Fertile Crescent

Western Civilization, Seventh Edition
Copyright © 2008 W. H. Freeman & Company, Inc.

Vybrané aspekty zemědělské revoluce

- systematické přehlížení emocionálních potřeb v agro-průmyslu
- **teismus** ve formě teokracie (biblická náboženství) v pozadí zeměděl. revoluce: vláda bohů či boha – změna vztahu člověk-domácí plodiny-zvířata; viz obětiny koz či ovcí
 - obraz světa: vztah člověk a bůh → růst významu člověka; andělé a démoni se stali posly/sloužícími; → příroda se stala kulisou
 - člověk je na vrcholu stvoření – obdaření stvořitelem + bohové (bůh) jako prostředníci ke světu; princip vztahu člověk a bůh = obětování a dary
 - příběh o potopě j. zakládající příběh zemědělského světa
 - sympatie s živočichy: džinismus, buddhismus a hinduismus (krávy jsou velkorysé: ale chtějí se s lidstvem podělit o mléko); člověk stále na vrcholu pyramidy
- převrat v hospodářství a náboženství oproti lovcům a sběračům
- redukce části živých tvorů na majetek
- vznik třídních systémů a kategorií bytostí
- vědecká revoluce: umlčení i bohů; člověk a lidstvo uprostřed světa
 - lovci a sběrači: člověk vs. příroda: reciproční vztah
 - zemědělská revoluce: člověk vs. příroda: vztah zprostředkovaný bohem/bohy
 - vědecká revoluce: člověk vs. příroda: bez zprostředkování; jen neosobní přírodní síly a jejich poznání
 - humanistická náboženství: liberalismus, nacismus a komunismus; člověk a lidstvo jediným centrem

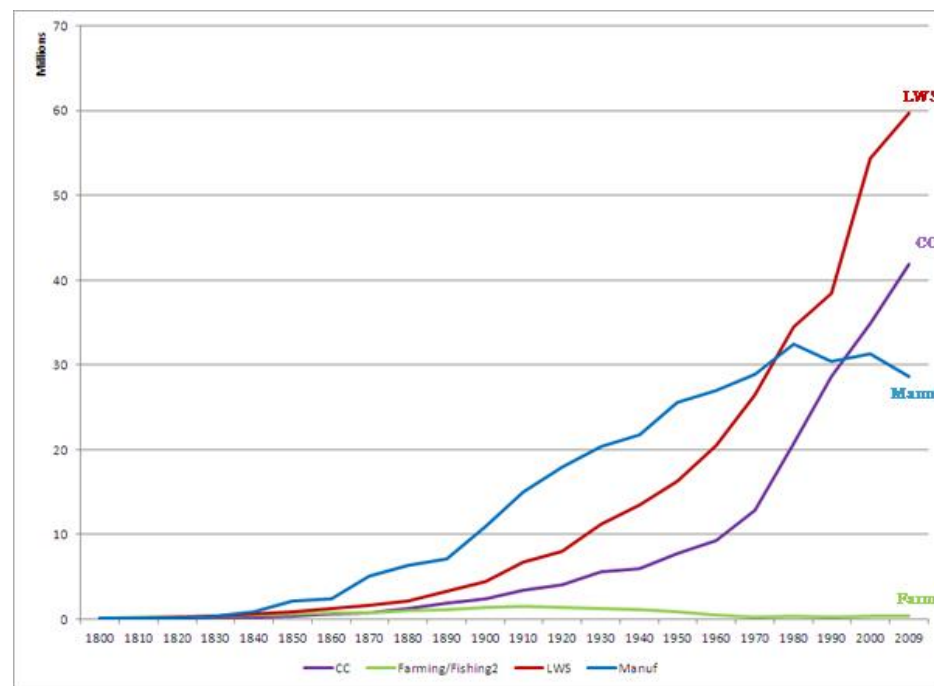
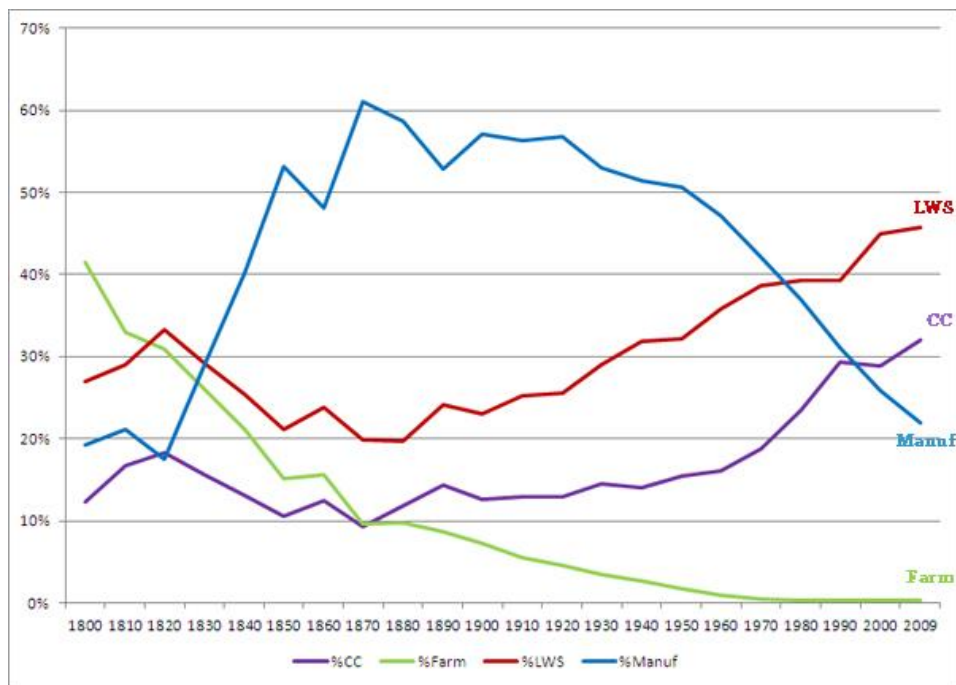
Organizace práce: zemědělská společnost

Znaky:

- malá dělba práce
- tendence ke kastovní sociální struktuře – polouzavřený a uzavřený systém sociální stratifikace
- prostorová blízkost domova a práce (místa)
- hierarchie



Vývoj 1800 - 2009



Legenda:

LWS... špatně placené služby

CC... kreativní práce

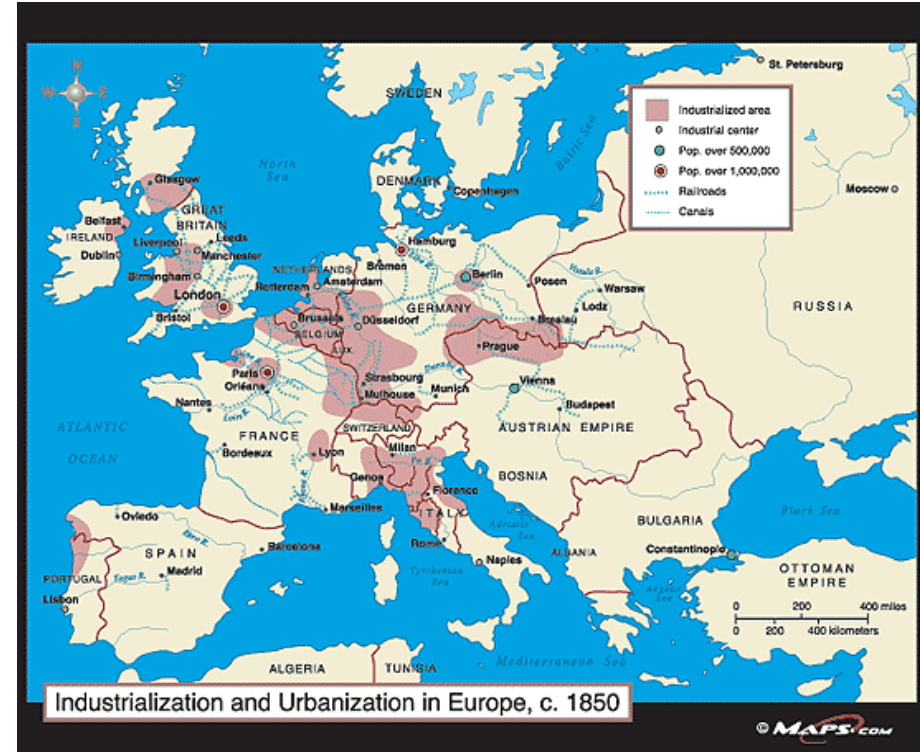
ManuF... tovární práce

Farm... zemědělství

Industrializace

Evolution of the number of great cities in the developed world

City sizes (thousands)	1580	1700	1800	1914	1980
100–200	3	9	16	138	457
200–500	1	1	6	84	334
500–1000	–	2	1	47	115
1000–5000	–	–	1	10	93
5000 and more	–	–	–	2	7
Total	4	12	24	281	1006

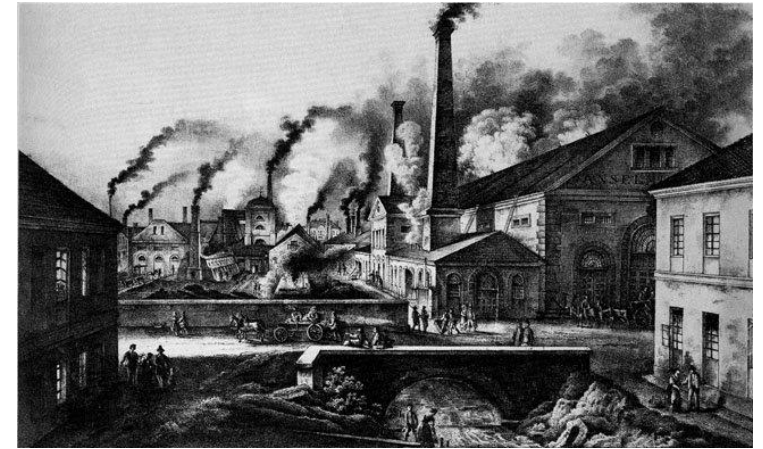


Průmyslová revoluce

Cca od poloviny 19. stol.; nejdříve v Anglii a později v Severní Americe a v Evropě; nárůst kvality života, ale také chudoba, dětská práce a radikální znevýhodnění žen

Radikální proměna ekonomiky:

- **nové zdroje energie:** v minulosti energie = síla svalů lidí a zvířat; 1765 James Watt a jeho parní stroj (asi 1000 krát výkonnější)
- **centralizace práce:** přesun práce z domova do továren (ke strojům)
- **manufaktury a masová produkce:** většina lidí pracuje v továrnách na produkci jídla, nábytku či oblečení
- **specializace – dělba práce:** změna způsobu práce; v tradiční spol. vedle kněze, vojáka a obchodníka asi 20-30 řemesel; v moderní (podle sčítání v Anglii) asi 20000 povolání – **vzájemná ekonomická závislost**; Marx (odcizení práce) a Durkheim (posílení solidarity)
- **placená práce:** námezdní práce pro majitele továren



Typy průmyslové organizace práce: taylorismus a fordismus

Taylorismus

Fredrick Winslow Taylor (1856-1915)

- rozpracovává myšlenky A. Smithe (Pojednání...) o továrně na špendlíky (o dělbě práce)
- časové a pohybové studie – **Harry Braverman**: tímto procesem bylo odebráno vědění dělníkům
- metoda vědeckého řízení podniku – rozdělení úkonů; srov. s filmem *Moderní doba* (Ch. Chaplin)

Fordismus

- systém masové produkce a spotřeby
- zlatá éra kapitalismu

Henry Ford (1863-1947)

- aplikace taylorismu; montážní linka (inspirace chicagská jatka)
- masová výroba – masová spotřeba → 1914: zvýšení mzdy na 5 dolarů za 8 hodin mzdy

Vývoj po roce 1945

- **Globální transformace:** postupná stabilizace **globální tržní ekonomiky**; tzv. **zlatá éra kapitalismu (1950-1973)**.
 - Nárůst světové pracovní síly – 1970: asi 1,6 miliardy; 2000: asi 2,8 miliardy
 - **Fordismus** – forma kapitalistické produkce a modus spotřeby
 - **Stát blahobytu** – záchranná síť pro poražené; Keynesiánský makro-ekonomický management (kompromis mezi kapitálem a prací)
 - **Postupná rekompozice** západní třídy pracujících – vazba na Clarkův sektorový model
- **NIDL** – 60. léta; dekolonizace a ekonomický imperialismus:
 1. zhroucení tradičních sociálně-ekonomických struktur zemí 3. světa → zásobárna levné pracovní síly
 2. fragmentace průmyslového produkčního procesu → možný přesun do zemí 3. světa
 3. rozvoj levné dopravy a komunikačních technologií

Clarkův sektorový model

- **Primární sektor**

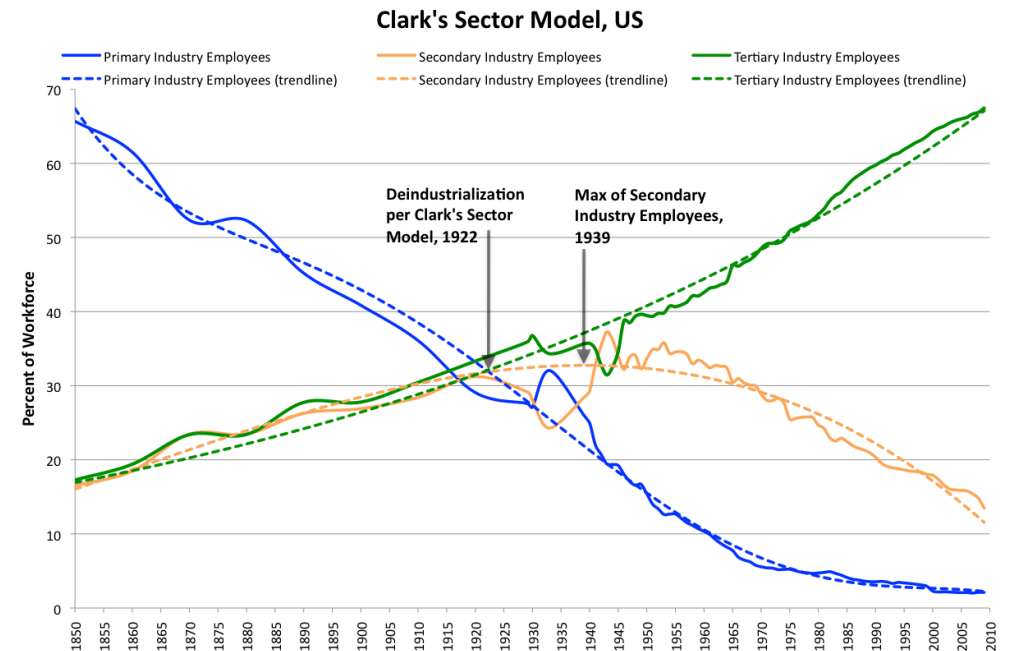
- Část ekonomiky, která získává suroviny z přírody: zemědělství, chování zvířat, rybolov, dřevařství a těžba. Většinou nízko-příjmové státy.

- **Sekundární sektor**

- Část ekonomiky, která transformuje suroviny v průmyslové produkty. Výroba aut a nástrojů z kovu.

- **Terciární sektor**

- Část ekonomiky, která obsahuje spíše služby než výrobu produktů. Administrativní práce, jídlo, zdravotnictví, právo atd.



Nárůst globální pracovní síly

LABOUR IN THE GLOBAL 7

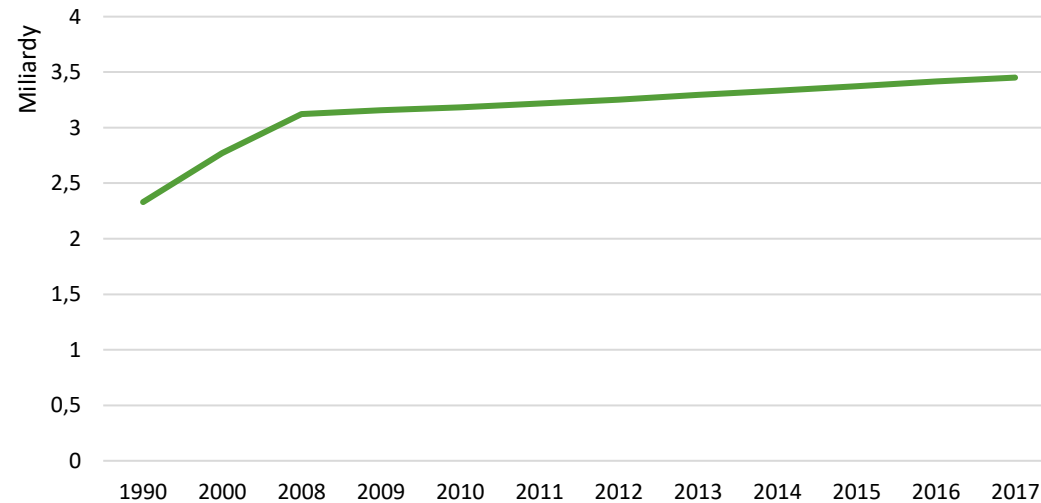
TABLE 1.1 GROWTH OF THE WORLD WORKFORCE

Region	1970 (million workers)	1985 (million workers)	2000 (million workers)	Annual growth rate 1985–2000 (%)
OECD*	307.0	372.4	401.3	0.5
United States	84.9	122.1	141.1	1.0
Japan	51.5	59.6	64.3	0.5
Germany	35.5	38.9	37.2	-0.3
United Kingdom	25.3	28.2	29.1	0.2
France	21.4	23.9	25.8	0.5
Italy	20.9	23.5	24.2	0.2
Spain	13.0	14.0	15.7	0.8
Canada	8.5	12.7	14.6	0.9
Australia	5.6	7.4	8.9	1.3
Sweden	3.9	4.4	4.6	0.3
Developing regions*	1,119.9	1,595.8	2,137.7	2.1
China	428.3	617.9	761.2	1.4
India	223.9	293.2	383.2	1.8
Indonesia	45.6	63.4	87.7	2.2
Brazil	31.5	49.6	67.8	2.1
Pakistan	19.3	29.8	45.2	2.8
Thailand	17.9	26.7	34.5	1.7
Mexico	14.5	26.1	40.6	3.0
Turkey	16.1	21.4	28.8	2.0
Philippines	13.7	19.9	28.6	2.4
South Korea	11.4	16.8	22.3	1.9
USSR	117.2	143.3	155.0	0.5
World*	1,596.8	2,163.6	2,752.5	1.6

* Totals include some countries not listed in table.

Sources: Johnston, 1991: 117. For OECD nations except Germany: OECD, Department of Economics and Statistics, *Labor Force Statistics, 1967–1987*; US Bureau of Labor Statistics; The World Bank, *World Development Report, 1987*. For developing nations and Germany: International Labor Office, *Economically Active Population, 1950–2025*; The World Bank, *World Development Reports, 1987*.

Globální pracovní síla (1990-2017)



Postindustriální společnost

Vznik **konceptu postindustriální společnosti**: produkční systém založený na službách a tzv. *high technology*. Hlavně útlum průmyslové práce. Pozor: týká se globálního severu. Symbol revoluce: PC.

Aspekty změny:

- **od hmotných produktů k idejím**: nárůst práce se symboly – počítač. aplikace/programy, spisovatelé, analytici apod.
- **od mechanických dovedností k dovednostem gramotným**: potřeba správného vyjadřování (písemně a ústně)
- **od továren k nejrůznějším místům**: fenomén virtuálních kanceláří apod.; znejasnění hranice našeho života v práci a doma

Postindustriální společnost (pokr.)

Alain Touraine; Daniel Bell; 70. l. 20. stol.

Absentuje prostorový prvek – k přechodu ke spol. služeb došlo v prostoru velkých měst. V analýze ignorují málo kvalifikovanou práci; dělnická třída ztrácí na významu; ignorují proletariát služeb – tj. obdobné jako u nekvalifikovaných dělníků v továrnách; **dočasný zánik koncepce tříd.**

Nová ohniska konfliktů

- řídicí aparáty × nižší členové o větší autonomii
 - centrální instituce × regiony
 - technolog. rozum × kritické myšlení
- Konflikty v rovině rasové, etnické, jazykové, náboženské. Hl. hodnota = **vzdělání**, ale také hlavní

stratifikační faktor. Nerovnost podle zásluh (tj. podle vědění).

Neshody:

Touraine: hrozba podř. spol. ekonomice; příkaz *růstu* ve spol. (zvyš. produkce a spotřeby) jako hlavní vzorec → místo vykořisťování závislá participace
Bell: opak; veř. ovládá ekonomiku; vliv centrální vlády (centrální, místní)

Shrnutí: ignorují chudobu – nerovnost bude zdůvodňována výkonem.

Sociální občanství

- tj. jeden z důsledků zlaté éry – občanství vázané na práci v kontextu průmyslové společnosti
- **Thomas H. Marshall (1893-1981)**: koncept **sociálního občanství** (1949)
 - občanská práva – 19. stol.
 - politická práva – poč. 20. stol.
 - sociální práva
 - (ekonomická práva)
- důležitý moment: role státu a různých komunit pro vytváření **identity/subjektivit**

Jistoty průmyslového občanství

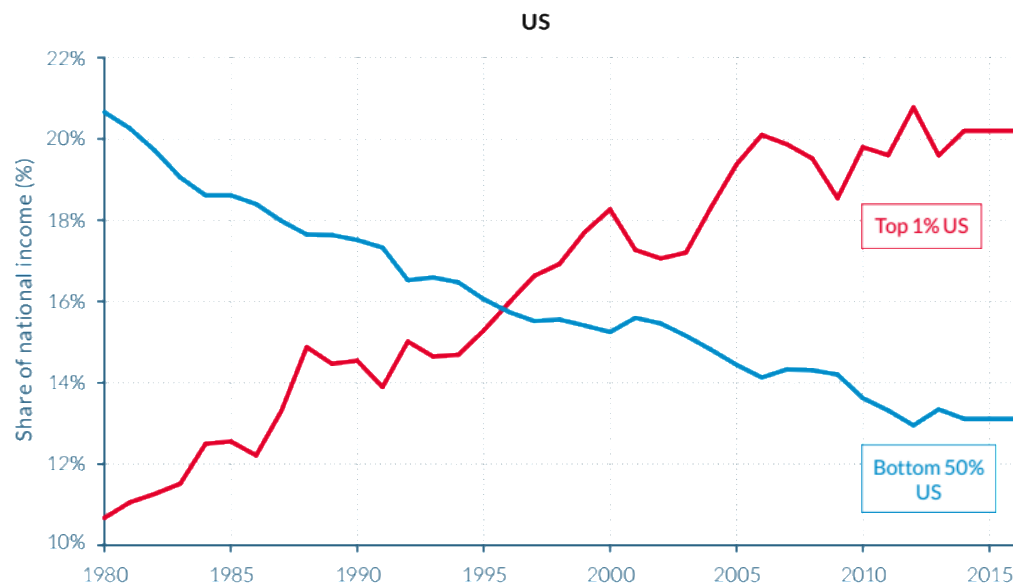
- **ukotvení na pracovním trhu:** adekvátní příležitosti obstarat si živobytí; na makroúrovni se manifestuje snahou vlády o „plnou zaměstnanost“
pracovní doby, nepřipustných pracovních hodin, regulace práce v noci pro ženy a kompenzací za chyby ze strany zaměstnavatele
- **jistota zaměstnání:** ochrana před arbitráním propouštěním, regulace nábory a propouštění, finanční sankce pro zaměstnavatele, kteří se pravidly neřídí
- **jistota v práci:** schopnost a příležitost zachovat si v práci přehled, mít záchytné mechanismy proti úpadku dovedností a příležitosti pro mobilitu směrem vzhůru co do statusu a příjmu.
- **pracovní zajištění:** ochrana před nehodami a s prací spojenými chorobami například s pomocí bezpečnostních a zdravotních regulací, omezení
- **jistota reprodukce schopností:** příležitost osvojovat si schopnosti skrze praxi, školení a podobně, a prostor pro využití takto nabytých schopností
- **jistota příjmu:** zajištění adekvátního, stabilního příjmu, který by byl chráněn například mechanismem minimální mzdy, garantované mzdy, komplexním sociálním systémem a progresivním zdaněním v zájmu snížení nerovností a vyrovnání nízkých příjmů
- **jistota reprezentace:** Kolektivní hlas na pracovním trhu, například nezávislé odbory s právem na stávkou.

Konec zlaté éry – současnost

- **Konec zlaté éry** = počátek neoliberační hegemonie; **postfordismus**; Proč?
 - globalizace – mj. financializace ekonomiky, neotaylorismus, sub-fordismus (méněcenná varianta)
 - kolaps Bretton-Woodského systému mezinárodních financí
 - přehřátí západních ekonomik
 - koncentrovaný ideologicko-kulturní útok na práci
- Fenomény:
 - růst nerovnosti – mj. koncentrace ekonomické moci → politická moc (plutokracie/?/, plebiscitarianismus a populismus)
 - nárůst počtu pracujících – viz výše
 - tlak na snižování mezd → nová třída

Prohlubující se nerovnost: USA

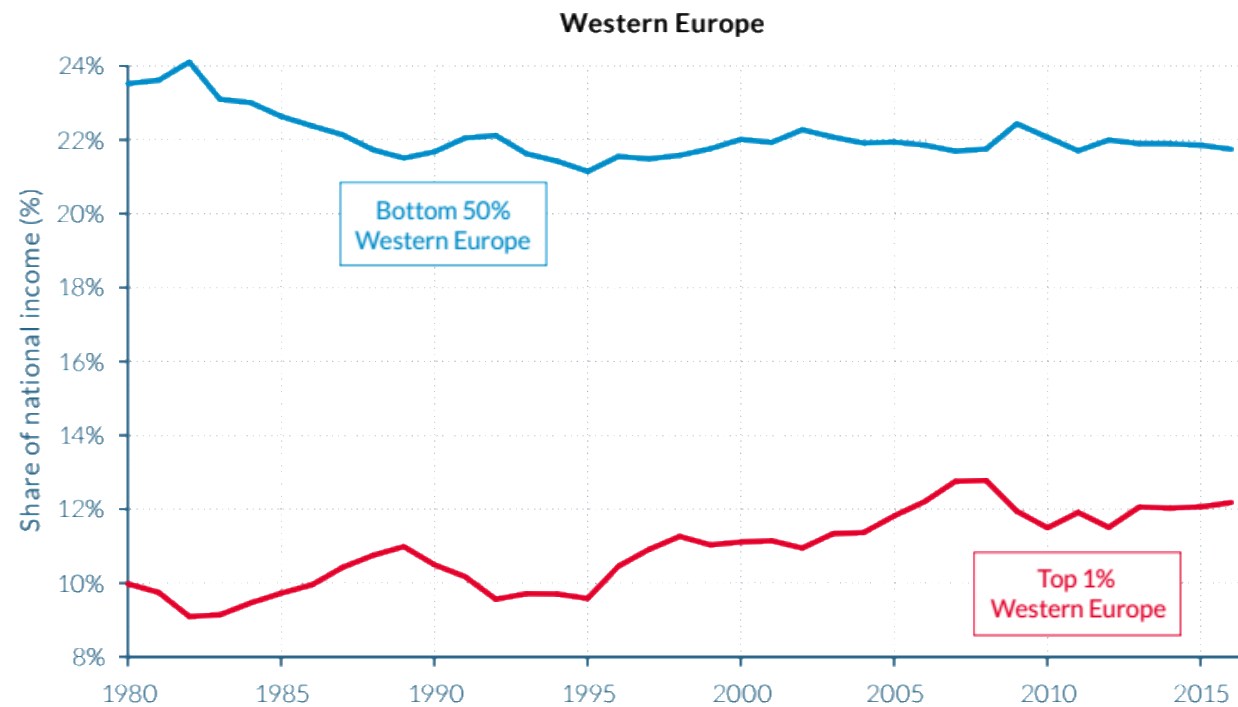
Top 1% vs. Bottom 50% national income shares in the US and Western Europe, 1980–2016:
Diverging income inequality trajectories



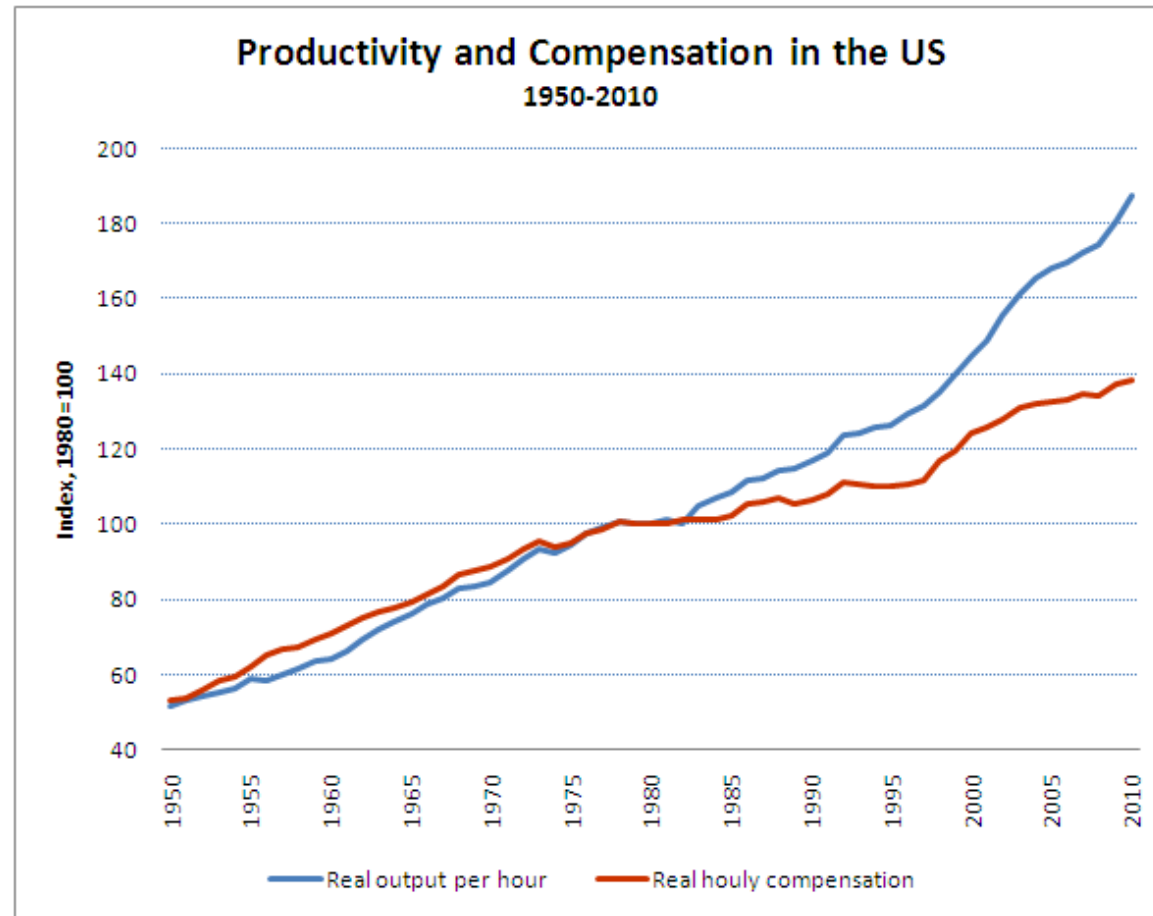
Source: WID.world (2017). See [wir2018.wid.world](#) for data series and notes.

In 2016, 12% of national income was received by the top 1% in Western Europe, compared to 20% in the United States. In 1980, 10% of national income was received by the top 1% in Western Europe, compared to 11% in the United States.

Prohlubující se nerovnost: Západní Evropa

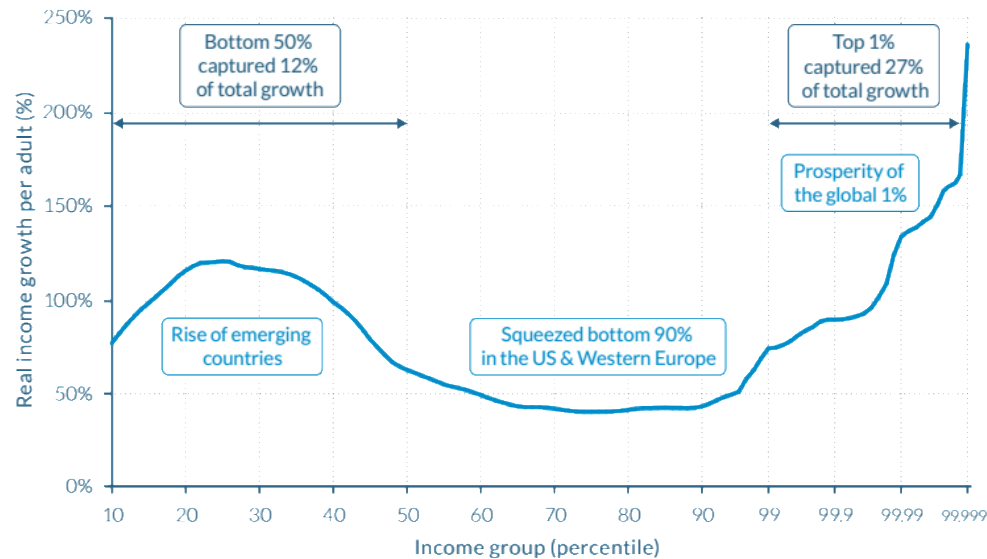


Produktivita práce a hodinová kompenzace za práci



Prohlubující se nerovnost – globální měřítko

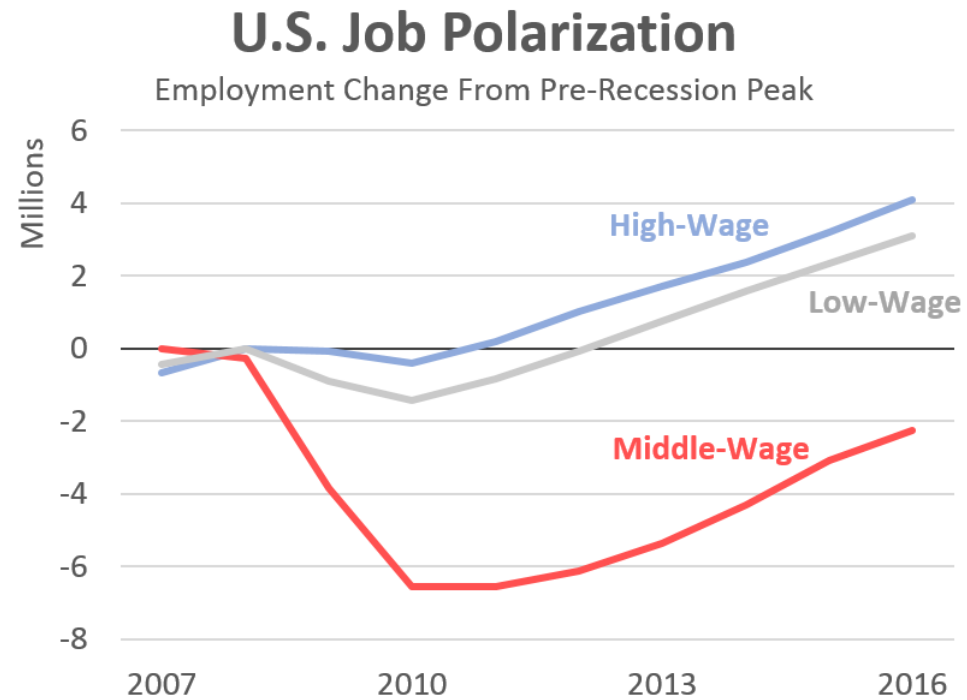
The elephant curve of global inequality and growth, 1980–2016



Source: WID.world (2017). See wir2018.wid.world for more details.

On the horizontal axis, the world population is divided into a hundred groups of equal population size and sorted in ascending order from left to right, according to each group's income level. The Top 1% group is divided into ten groups, the richest of these groups is also divided into ten groups, and the very top group is again divided into ten groups of equal population size. The vertical axis shows the total income growth of an average individual in each group between 1980 and 2016. For percentile group p99p99.1 (the poorest 10% among the world's richest 1%), growth was 74% between 1980 and 2016. The Top 1% captured 27% of total growth over this period. Income estimates account for differences in the cost of living between countries. Values are net of inflation.

Polarizace práce - USA



Occupational data grouped median wages | Source: BLS, Oregon Office of Economic Analysis

Příčiny

Na vrcholu **průmyslové společnosti (1945-75)** rostl kapitál i odměny práce; růst produktivity práce. Její růst se zpomalil se spol. služeb → zpomalení růstu mezd zaměstnanců.

Změny v organizaci a inovace:

- projektová organizace práce,
- subdodavatelství,
- individuální smlouvání výše mzdy,
- neplnohodnotné pracovní smlouvy.

Navíc rozdíly v platech mezi řídicími a řadovými zaměstnanci rostou. Rozdíly genderové.

Osy nerovnosti: vlastníci × nevlastníci; řídicí × řadoví a zaměstnaní × nezaměstnaní.
(Podle Platóna rozdíly maximálně 1:5; podle J. P. Morgana 20:1 a dnes v USA 464:1.)

Současná organizace práce v přerodu – postfordismus (?)

Poslední čtvrtina 20. stol. – mluví se o: krize fordismu – → decimace středních vrstev; velké formální organizace dříve sloužily jako stroje na snižování nejistoty
postfordistická společnost.

Přeměna organizace firem: z pyramidální formy na síťovou; konkurence přenášena na články těchto sítí – soupeří o kontrakty; součást orientace firem na krátkodobý zisk. Cíle organizační změny:

- a) zvýšení produktivity práce;
- b) omezení velkých a homogenních pracovních kolektivů (byly schopné vyvinout tlak na přerozdělení zisků).

Související fenomény:

- **společnost služeb**: služby jako zbytková kategorie – subdodavatelství; náhrada za velká prům. zaměstnání; proces *deindustrializace*: přesun prům. odvětví do zemí s levnější prac. silou
- **ekonomická globalizace**: rozprostření sítí celoplanetárně;

Dávkování nejistoty = výrobní nástroj ekonomicky silných subjektů.

Sítě: nástroj monopolizace zisku a vyloučení periferních silných subjektů.

Cíl: přeměnit práci na zboží: sezonní propouštění, prekarizovaná práce, zaměstnanci → subdodavatelé, ústup od soc. státu – tj. přenos rizika trhu na zaměstnance.

Prekarizace práce

V podstatě nástroj růstu zisku; přenos podílu nadhodnoty na úkor zaměstnanců.

Prekarizace práce (jinak: **flexibilizace práce**): práce nespĺňující požadavek 40-50-60 (40 hodin týdně, 50 týdnů v roce a do 60ti let) /Löic Wacquant; Guy Standing/.

Jako důsledek *omezování sociální státu*, na který přestávají být peníze. → Zhoršení situace nezaměstnaných.

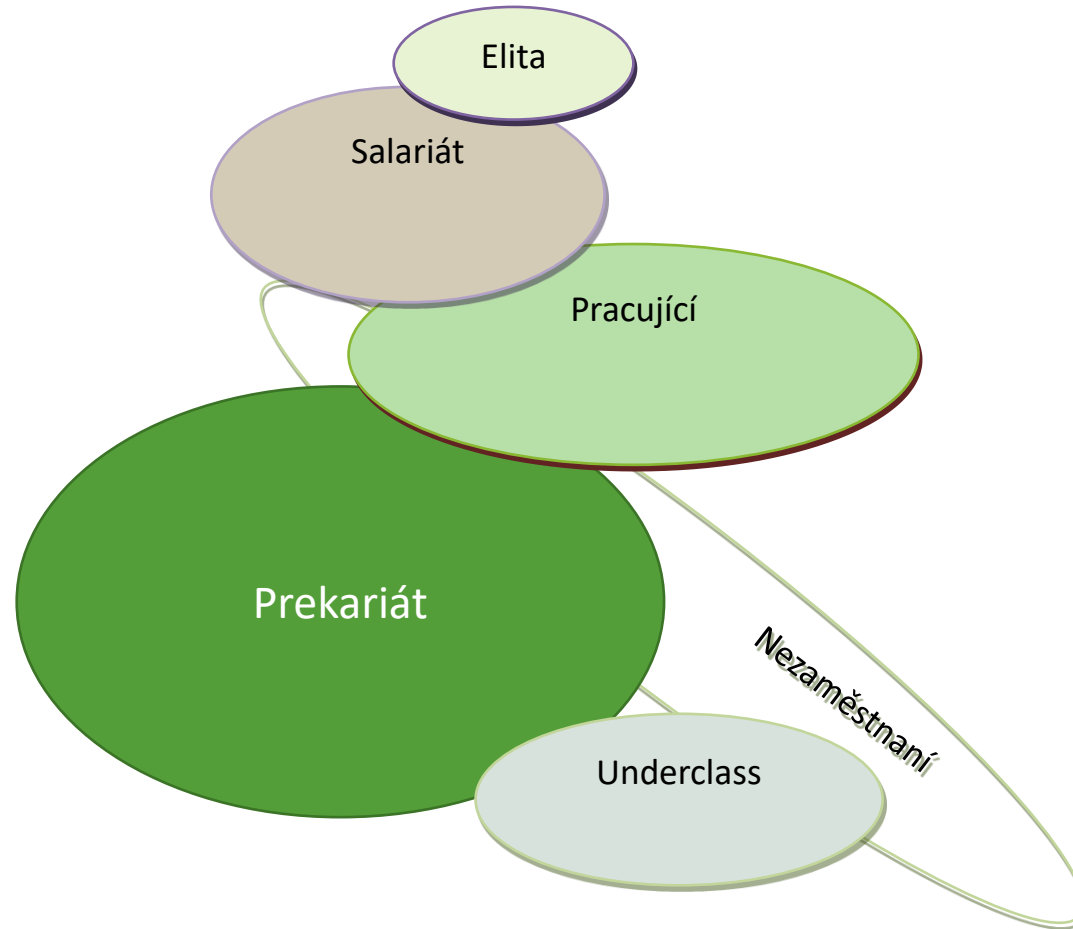
Formy:

- prekariát: jako nová třída
- prekarizace: dynamický proces

Projevy:

- vnucování neplnohodnotných pracovních kontraktů: přenos tržního rizika na zaměstnance
- zmenšování/malé přispívání do kolektivních pojistných systémů: rozklad kolektivní pojistky proti tržním rizikům
- rozpad solidarity; zaměstnanci proti sobě; bez identity
- projektová organizace práce
- individuální vyjednávání smluv a odměn
- subdodavatelství

Současná společnost – pravděpodobná struktura



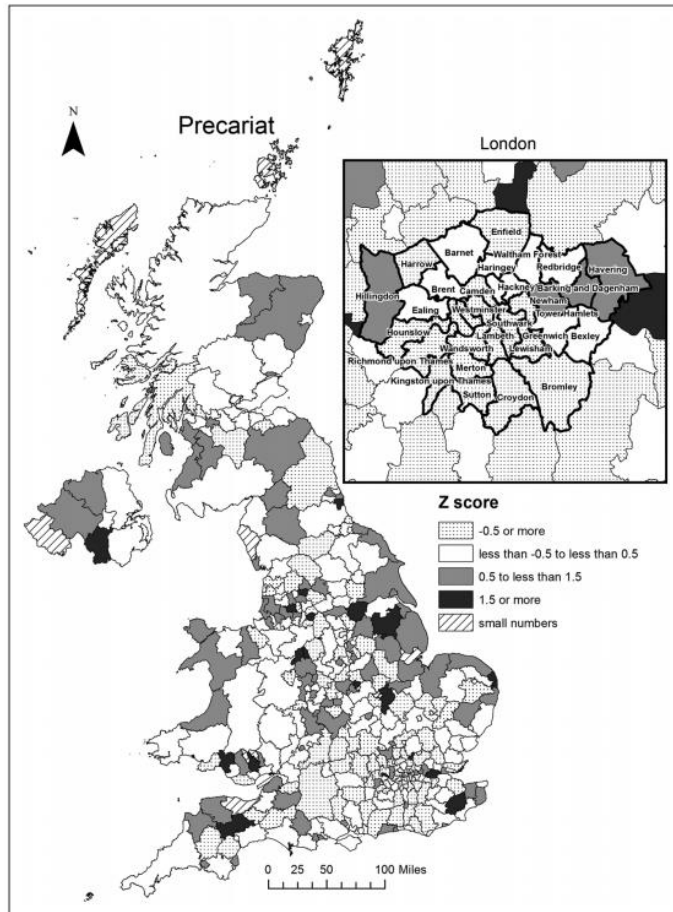
Výzkum britské společnosti z roku 2011

Table 5. Summary of social classes.

	% GfK	% GBCS	Description
Elite	6	22	Very high economic capital (especially savings), high social capital, very high highbrow cultural capital
Established middle class	25	43	High economic capital, high status of mean contacts, high highbrow and emerging cultural capital
Technical middle class	6	10	High economic capital, very high mean social contacts, but relatively few contacts reported, moderate cultural capital
New affluent workers	15	6	Moderately good economic capital, moderately poor mean score of social contacts, though high range, moderate highbrow but good emerging cultural capital
Traditional working class	14	2	Moderately poor economic capital, though with reasonable house price, few social contacts, low highbrow and emerging cultural capital
Emergent service workers	19	17	Moderately poor economic capital, though with reasonable household income, moderate social contacts, high emerging (but low highbrow) cultural capital
Precariat	15	<1	Poor economic capital, and the lowest scores on every other criterion

- GBCS: The Great British Class Survey
- GfK: National sample

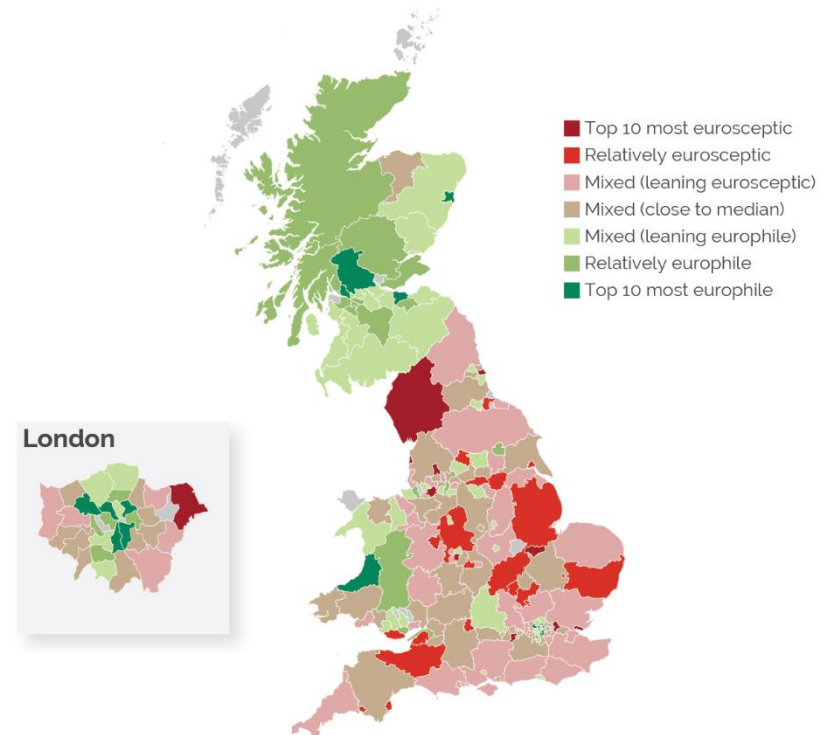
Velká Británie 2011 a Brexit 2016



The eurosceptic map of Britain

YouGov Profiles data of 80,552 adults reveals the level of euroscepticism in 188 areas of Britain, measured by net support for leaving or remaining in the European Union.

[Click to launch full interactive map](#)



Dimenze prekarizace a frakce prekariátu

Dimenze prekarizace:

1. nestabilní práce a nestabilní život: existenciální **nejistota**; chybí zaměstnanecký narativ (příběh, identita); obtížné, podhodnocené, neuznávané práce; často vzdělání lepší než práce
2. musí se spoléhat na platy – malé či žádné úspory; blízko **zadlužení**; stačí jedna nehoda/náhoda a hrozí bezdomovectví
3. třída, která ztrácí systematicky svá sociální práva (průmyslové občanství): **exekuce**

Frakce prekariátu:

1. atavisté: zahledění do minulosti; bývalí zaměstnanci, dělníci atd.; bez budoucnosti – zejm. pro děti; volí nacionalismus a odmítají globalizaci
2. nostalgici: migranti, uprchlíci, minority atd.; bez domova a zakotvení
3. progresivci: univerzitní absolventi bez práce; často zadlužení; anomie; zvěcnění; hledají progresivní hnutí

Literatura & zdroje

Literatura

Bell, Daniel. *The Coming of Post-Industrial Society. A Venture in Social Forecasting*. New York: Basic Books, 1973.

Giddens, Anthony. *Sociologie*. Praha: Argo, 2013, s. 805–852.

Harari, Yuval Noah. *Homo deus*. Praha: Leda, 2017, s. 77 – 102.

Lewis, S. L.; Maslin, M. A. „Defining the Anthropocene“. *Nature*. 2015, 519 (7542), s. 171–180.

Macionis, John J. *Sociology*. New York and London: Pearson, 2012, s. 368 – 391.

Milanović, Branko. *Global Inequality: A New Approach for the Age of Globalization*. Cambridge & London: The Belknap Press of Harvard University Press, 2016.

Munck, Ronaldo. *Globalisation and Labour. The New 'Great Transformation'*. London & New York: Zed Books, 2002.

Savage, M. et al. (2013) 'A New Model of Social Class? Findings from the BBC's Great British Class Survey Experiment', *Sociology*, 47(2), pp. 219–250.

Standing, Guy. *Prekariát: Nová nebezpečná třída*. Praha: Rubato, 2018.

Standing, Guy. *Work after Globalization. Building Occupational Citizenship*. Cheltenham Northampton: Edward Elgar, 2009.

Internetové zdroje

ČSÚ. *Osoby ohrožené příjmovou chudobou 2012-2017*. 2018.
[https://www.czso.cz/documents/10180/61601872/1600211819.pdf/92925ab7-](https://www.czso.cz/documents/10180/61601872/1600211819.pdf/92925ab7-7a95-4e57-b3c3-e47f3258674f?version=1.0)

http://4.bp.blogspot.com/-Pr_4xJgdDHE/TYEavWwvbtI/AAAAAAAAAbc/zi7yjclW7ho/s1600/prod%2Band%2Bcomp1.PNG
World Bank. World Development Indicators. 2016.
<http://databank.worldbank.org/data/reports.aspx?source=2&series=SL.TLF.TOTL.IN&country=#advancedDownloadOptions>

Děkuji za pozornost.

