



Sociologie vzdělávání

Sociologie

Ondřej Lánský

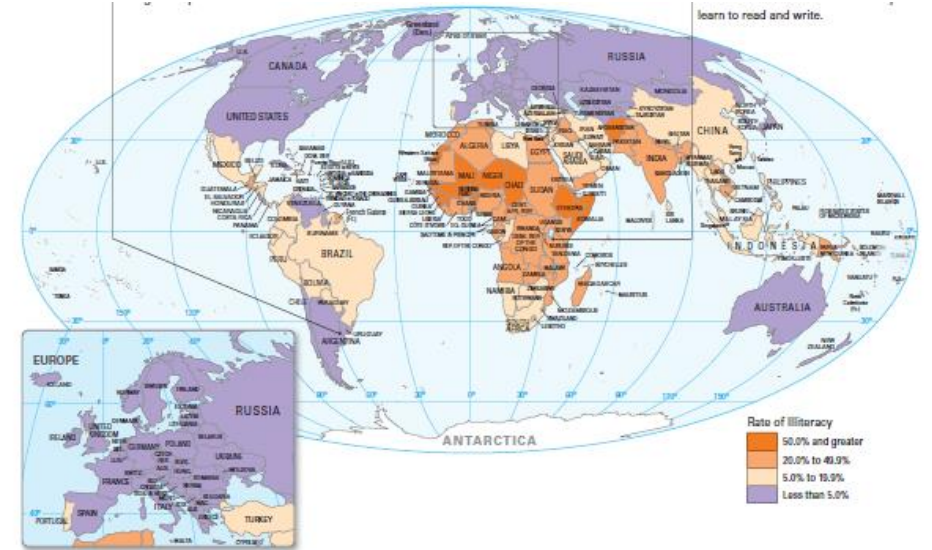
Vzdělávání

Definice: sociální instituce, díky které společnost poskytuje svým členům důležité znalosti, pracovní schopnosti a kulturní normy a hodnoty.

Sociologie vzdělávání (SoEn)

Školní docházka a ekonomický rozvoj

- rozsah odpovídá ekonomickému rozvoji
- v minulosti: jen pro úzkou vrstvu těch, co nemuseli pracovat (Sokrates, Platon, Aristoteles apod.)
- forma školství odpovídá kulturním specifikům
- v rozvojových ekonomikách: asi ¼ dětí nikdy nejde do školy
- celosvětově: 1/3 dětí nikdy nenastoupí na druhý stupeň
- 1/5 lidstva je negramotná



Svět: míra negramotnosti

Sociologie vzdělávání a sociologie výchovy: rozdíly a podobnosti

- **sociologie vzdělávání** = pomezí sociologie a pedagogiky;
- příbuzné podobory: sociologie mládeže, rodiny;
- **sociologie výchovy**: zabývá se sociál. aspekty výchovy a jejím místem v procesech sociologické reprodukce; 3 okruhy problémů:
 - místa a role výchovy ve spol.; historické proměny; vztahy mezi výchovou hodnotami a cíli; vztah k sociální struktuře, stratifikaci a mobilitě
 - vztahy mezi subjekty a objekty výchovy: rodiče, děti, učitelé a žáci; vztahy uvnitř skupin vychovatelů apod.
 - struktura, funkce a organizace institucí výchovy a vzdělávání; sociální podmínky a důsledky jejich činnosti
 - další témata:
 - dopady vzdělanostní politiky na makrosociální strukturu, mobilitu apod.
 - otázka proměny ekonomie a lidského života v souvislosti IT technologiemi; → tzv. průmysl 4.0

Výchova a vzdělávání

- **Výchova** = záměrné ovlivňování socializačních procesů v souladu se společensky přijatými normami a hodnotami a učení se sociálním rolím; důležitá je samotná **socializace**
- **Vzdělávání** = vštěpování znalostí a dovedností důležitých pro profesní a sociální role /obecně/.
- obecná **role sociologie**: klíč. pohled – normy, hodnoty a očekávání sociálních rolí. Důležitý je i kontext biologický
 - např.: Co ovlivňuje prospěch? Mimo jiné je to **sociální kontext** života dítěte, tlaky vrstevníků, školský systém (finance, místní podmínky)
 - role sociologie: pomoci učitelům, ale také veřejným institucím (obce, stát)

Předsociologický proud: sociální pedagogika

- **Johann Heinrich Pestalozzi** (1746-1827; SUI): pedagog, filozof, filantrop, politik a školní i sociální reformátor
 - je třeba znát sociální původ žáků
 - cíl vzdělávání: „**posilovat člověka**“
 - základní vzdělávání dětí, které by mělo započít již před začátkem školní docházky v samotné rodině
 - dnešním pohledem: hájil *komplexní přístup*
- **Friedrich Adolph Diesterweg** (1790-1866; GER): pedagog a organizátor německého učitelského hnutí
 - dílo *Rukověť vzdělání pro německé pedagogy* (*Wegweiser zur Bildung für deutsche Lehrer*): žáci by měly být vedeni k pravdě a svobodě přirozenou výchovou
 - názornost, aktivnost a přihlížení k současným kulturním poměrům země
 - úloha učitele, měl by se sebevzdělávat.
 - vlastenectví, rovnost podmínek duchovního vývoje, vysoké ohodnocení role učitele
- v českém kontextu: **Gustav Adolf Lindner (1828-1887)** – viz [SoEn](#)

Sociologická pedagogika

- **Aloys Fischer (1880-1937; GER):**
 - výchova pro společnost, skrze společnost a společností
 - instituce: rodina, mateřská škola, škola a stát
- **Paul Barth (1858-1922; GER):** sociolog
 - sociologický rozbor výchovy, jejích institucí a pedagogiky
 - pedagog musí znát vývojové tendence a sociální otázky své doby
 - **výchova:** oblast společenské vůle (mravy) a oblast vědění (bez vztahu k vývoji společnosti)

Sociologie výchovy

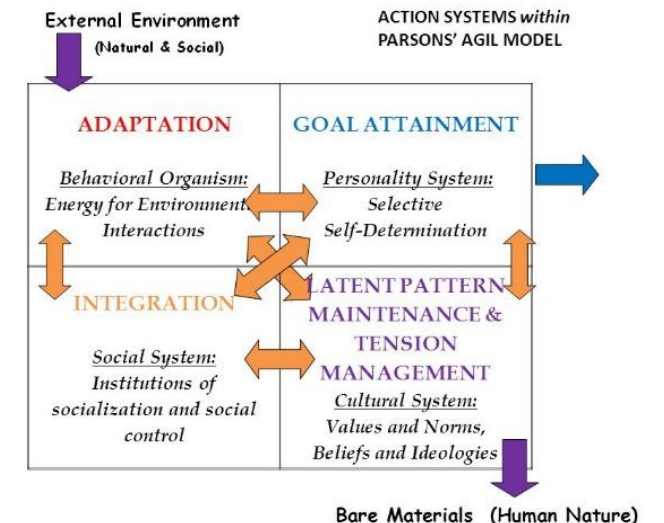
- synonyma: pedagogická sociologie;
- metodologie: faktografický materiál, empirický výzkum a nenormativní analytické hledisko
- **Carl Weiss**: rozlišil
 - péče (rozvoj sil jedince)
 - socializace (začlenění do společnosti)
 - vzdělávání (autonomní osobnost)
 - ideální prostředí = rodina
- Americká sociologie:
 - **Lester Ward (1841-1913)**: témata: kolonizace; americký národ; migrace; velkoměsta
 - **Walter R. Smith (1875-1937)**: psychologie nestačí; socializace je proces, roli v ní hrají primární a sekundární skupiny; ← zkoumal výchovný proces

Émile Durkheim (1858-1918)

- součást tradice tzv. sociologismu (SoEn);
 - navazuje na Comta; krédo: „Studuj společenská fakta jako věci!“
 - **témata:** sociologie jako empirická věda; význam jedince a formování nového společenského řádu; morální autorita ve společnosti; jednání jedinců a jeho vliv společnost
 - **sociální fakta:** aspekty soc. života utvářející naše činy – mravy, zvyky; spol. je fakt sui generis; aspekty mocenského působení soc. faktů na jedince; nepřímé studium (např. prostřednictvím studia zákonů, náb. spisů či pravidel chování) – proto ho zajímá i vzdělávání
 - spol. je jako lidské tělo; = tzv. organicismus
- (SoEn)
- ot. **Co drží společnost dohromady?** Pojmy: solidarita (mechanická a organická); dělba práce, analýza sociální změny
 - tradiční společnost: **mechanická solidarita:** lidi k sobě poutá podobná zkušenost ze stejné práce a odpovídající hodnoty); malá dělba práce; represivní komunita potlačuje výrazná individua
 - modernizace → **organická solidarita:** rozpad mechanické solidarity; ekonomická nezávislost a rostoucí nezávislost; založeno právě na uznání diferenciací a vzájemné závislosti)
 - **Výchova:** společenský jev; společnost reprodukuje podmínky vlastní existence

Talcott Parsons (1902-1979): strukturní funkcionalismus (SoEn)

- Znaky:
 1. Stav výchovně-vzdělávací soustavy = znak/výraz společnosti
 2. Hlavní funkce výchovy: socializace a integrace
 3. Důležité je zkoumání vztahů a procesů v malých skupinách
- tzv. schéma AGIL – viz další slide s citací ze Sociologické encyklopedie
 - **Výchova**: institucionalizované jednání sloužící k dosahování společenských cílů
 - **Školní třída**:
 - systém jednání, kde dochází k interakci mezi žáky a učitelem a mezi ž
 - lidé se zde učí jednat v souladu s očekáváními druhých ← tj. **internalizace kulturního systému** (normy, hodnoty, symbolické vzorce).



Pasáž věnovaná strukturnímu funkcionalismu – *Sociologická encyklopedie*

„Vlastní f.s. je spojen s dílem T. Parsonse, které má dvě podstatné, vzájemně propojené složky: teorii soc. činnosti a teorii soc. systému. V teorii soc. činnosti vyšel T. Parsons z detailního studia evrop. s-gické tradice (viz utilitarismus, darwinismus, Durkheim, Marx, Weber, V. Pareto) a její teor. základy položil v *The Structure of Social Action* (1937). Sociální čispolečenská činnost je takové chování, které je orientováno k dosažení cíle, je normativně určeno a probíhá v určité situaci. Činnost je motivovaná a motivace zahrnuje: a) moment kognitivní, kdy individuum definuje situaci vzhledem k sobě, b) katektickou orientaci, která vyjadřuje vztah mezi individuem a cílem jednání z hlediska uspokojení potřeb, c) hodnotící element, který představuje výběr mezi různými objekty uspokojení potřeby. Soc. jednání probíhá podle ustálených vzorců (patterns). Konkrétní vzorec jednání je výsledkem rozhodnutí, které každá osoba provádí (podvědomě) podle 5 dichotomických alternativ, tzv. proměnných vzorců: 1. afektivita – afektivní neutralita; 2. orientace na sebe – orientace na kolektivitu; 3. univerzalizmus – partikularismus; 4. askripce – výkon; 5. neurčenost – určitost. Volba mezi proměnnými (alternativami) je podmíněna situací a zejm. normativním systémem. Detailní rozbor s řadou analytických případů podává spis *The Social System* (1950). Parsonsově teorii se vytýkalo, že je ahistorická (jednání probíhá vždycky podle téhož vzorce) a voluntaristická (přecenění volní složky v jednání). Význ. složkou Parsonsovy teorie je tzv. koncepce AGIL, podle níž lze každý sociální systém situovat do prostoru se dvěma souřadnicemi: „vnitřní – vnější“ (systém se orientuje buď na události vnějšího prostředí, nebo na vlastní problémy), „instrumentální – konzumní“ (systém se orientuje na momentální potřeby a aktuálně dostupné prostředky nebo na dlouhodobé potřeby). Pak lze každý systém zobrazit ve čtyřech

sektorech, z nichž každý představuje jeden z problémů, který je spojen s přežitím systému (funkcionální imperativy): A – adaptace, tj. problém opatrování zdrojů z prostředí (ekon. subsystem), G – cíle, tj. mobilizace zdrojů a energií k dosahování systémových cílů a ustavení priorit mezi nimi (polit. subsystem), I – integrace, tj. potřeba koordinovat, přizpůsobit, regulovat vztahy mezi různými aktéry uvnitř systému prostřednictvím implementace norem (právní instituce) a L – udržování vzorců (latent pattern maintenance), tj. nezbytnost motivovat aktéry k výkonu rolí pro systém nezbytných a potřeba mít k dispozici mechanismus řízení vnitřního napětí v systému (výchovný a náb. subsystem a rodina). Nejen soc. systém jako celek, ale každý subsystem řeší stejnou čtveřici problémů (např. rodina, právní řád apod.). Parsons neztotožňuje soc. systém a společnost. Společnost je pro něj typem soc. systému, který ve vztahu ke svému prostředí dosahuje nejvyšší úrovně soběstačnosti (self-sufficiency). Soc. systém může být v tomto kontextu členěn ještě jinak, a to analyticky na tzv. fyzický systém (problém vzácnosti zdrojů – funkcionální nezbytnost adaptace, dislokace lidí a zdrojů), kult. systém (problém harmonické koexistence, funkcionální nezbytnost dosahování cílů a adaptace a integrace) a osobnostní systém (problém osvojení kult. determinovaných vzorců chování – statusů a rolí, socializace jako problém proměny nesocializovaného individua v jedince schopného plnit role). V druhé fázi své tvůrčí činnosti se Parsons snažil zbavit svou teor. soustavu přílišné statickosti, a vypracoval proto schéma soc. evoluce, které mělo být kompatibilní s dosavadním systémem (tzv. paradigma vývojové změny založené na koncepci zvyšování adaptivní schopnosti systému prostřednictvím diferenciací).“

Další směry

- **Institucionální analýza**: role/funkce výchovně vzdělávacích institucí; typy školství, efektivnost; ot. reprodukce soc. nerovností ve školském systému apod.
- **Marxismus a marxismem ovlivněné směry**: třídní podmíněnost výchovy a vzdělávání
 - **Louis Althusser (1918-1990)**: vládnoucí produktivní vztahy jsou zajišťovány:
 1. represivním aparátem státní moci
 2. pomocí ideologického státního aparátu: tj. výchovně-vzdělávací systém
 - **Paulo Freire (1921-1997)**: dominance metropolitní společnosti; výchova jako nástroj konstruování reality utiskovaných; pedagogika utlačovaných → probourá kulturu mlčení
 - **Frankfurtská škola**: kritický diskurz; vztah ke společnosti založený na kritice;
 - např. **Jürgen Habermas (*1929)**: role intersubjektivní komunikativní jednání (vs. instrumentální, technizované jednání); role veřejné, svobodné diskuse; zájmy poznání: a) technický, b) praktický (historicko-hermeneutický), c) emancipační (kritické vědy: sociologie, politologie či ekonomie)

Různé typy školství: Indie

- středně-příjmový stát
- lidé mají asi 6% příjmu obyvatel USA
- mnoho dětí pracuje ve sweatshopech (dětská práce je nezákonná)
- asi 90% dětí má první stupeň Sociologie vzdělanosti – ve třídách kolem 60ti dětí
- pouze stěží 50% pokračuje na druhý stupeň
- 34% negramotných
- role **patriarchátu**: finanční náklady spojené s narozením dcery (věno), jen 49% dívek pokračuje (59% chlapců) – feminizace dětské práce



Různé typy školství: Japonsko

- veřejné školství nebylo součástí jap. způsobu života; 1872: zavedení povinného školství
- nižší stupně: soustředí se na jap. tradice – hl. povinnost vůči rodině
- kolem 10ti let věku – intenzivní zkoušky, které rozhodují o budoucnosti dítěte
- zakončení střední školy 93%, ale jen polovina jde na univerzity
- navštěvování doučování – večerní škola pro tyto děti (kde se dodělávají úkoly apod.)
- spaní ve třídě – častý jev + znak (podle učitelů) dobrého studenta/ky



Různé typy školství: Velká Británie

- středověk: školství jen pro nobilitu → klasická studia (bez orientace na praktické znalosti a dovednosti)
- dnes: každé dítě do 16ti let musí navštěvovat školu
- Proč? Odpověď: průmyslová revoluce a pracovní síla
- tradiční třídní nerovnosti se projevují ve školském systému:
 - tzv. **public schools**: školy, kam posílají děti nebohatší rodiny – soukromé školy; asi 7 %; kromě klasických předmětů: rétorika, projev, společenské chování vyšších tříd
 - státem podporované denní školy **state schools**: zbytek obyvatelstva
- společnost se to snaží změnit: univerzitní systém, otevřené zkoušky na všechny školy
- tzv. *Oxbridge*: Oxford a Cambridge; odsud mocenská elita spol.

Různé typy školství: USA

- jedna z prvních společností s cílem masivního školství
- 1850: asi ½ polovina dětí mezi 5ti a 19ti zapsaná ve školách
- 1918: všechny státy – zákon o povinném Sociologie vzdělanosti (**mandatory education law**): děti musí navštěvovat školu do 16 let či do 8. třídy
- školní systém závisí na:
 - vysokém životním standardu (děti nemusí pracovat)
 - demokratických principech; **Thomas Jefferson**: národ může být demokratický pouze tehdy, když umí číst a psát
- rovné příležitosti: otázka, co je kulturní přesvědčení a co realita
- důraz na praktické vzdělávání – pro budoucí zaměstnání. **John Dewey**: **progresivní vzdělávání**: to, co je relevantní pro život lidí

Year	High School Graduates	College Graduates	Median Years of Schooling
1910	13.6%	2.7%	8.1
1920	16.4	3.3	8.2
1930	19.1	3.9	8.4
1940	24.1	4.6	8.6
1950	33.4	6.0	9.3
1960	41.1	7.7	10.5
1970	55.2	11.0	12.2
1980	68.7	17.0	12.5
1990	77.6	21.3	12.4
2000	84.1	25.6	12.7
2009	86.7	29.5	13.0*

Notes: Figures are for people 25 years of age and over. Percentage of high school graduates includes those who go on to college. Percentage of high school dropouts can be calculated by subtracting the percentage of high school graduates from 100 percent.

*Author's estimate

Source: U.S. Census Bureau (2010).

Funkce školství

Socializace

- méně technologicky rozvinuté spol. spoléhají více na rodinu
- primární školství: jazyka a základy matematiky
- vysoké školy: další rozvoj
- všude: kulturní normy a hodnoty; např. hodiny občanské výchovy

Kulturní inovace

- objevy a změny v životním způsobu;
- např. zdravotnický výzkum – hledá způsoby prodloužení/zkvalitnění života; psychologie a sociologie: připravuje čl. i spol. na to, jak ve změněných podmínkách žít
- Q: Inovace vs. tradice? Kritická role univerzity?

Funkce školství (pokr.)

Sociální integrace

- zapojení rozdílné populace do stejných kulturních a sociálních norem
- USA: cíl masového vzdělávání (platil i pro imigranty) právě na vrcholu imigrace (kolem 1900)

Sociální umístění člověka

- školský systém identifikuje talenty a schopnosti – rozdělení; základ **meritokracie**
- zajištění sociální mobility vzhůru

Latentní funkce školství:

- péče o děti: u dvou-kariérových vztahů či u samoživitelů/lek
- zajištění činnosti pro teenagery až do 30ti let
- univerzity: potkávání budoucích partnerů
- sítě pro celoživotní vztahy v práci

Školství a sociální interakce

Thomasův teorém – sebenaplnující se proroctví – stereotypy.

Školní experiment z roku 1968 Jane Elliott (*1933):

- učitelka na základní škole
- v jedné třídě prezentovala to, že lidé s hnědýma očima jsou chytřejší a pracují více než lidé s modrýma; každé s barvou připíchnutou na límci
- během 30 minut se dostavil efekt
- Carol (modrooká): jedna z nejlepších; najednou nesebevědomá, vystrašen, nejistá
- protože si hnědoocí mysleli, že jsou nadřazení, začali se tak chovat: arogance, zloba apod.



Školství a sociální nerovnost

Otázka, jak školství zapříčiňuje a zobrazuje nerovnost? Jakou hraje roli ve formování sociální stratifikace?

Sociální kontrola

- způsob kontroly obyvatelstva
- Samuel Bowles (*1939) & Herbert Gintis (*1940): masové školství vzniká v pozdním 19. stol. jako nástroj kontroly a disciplinace pracovní síly

Standardizované testování

- např. otázka: →
- předpokladem je nejen logika, ale také konkrétní znalosti
- vliv genderu, třídy, rasy, etnicity apod.



Malíř vytváří obraz stejně, jako vytváří sonet.
(a) řidič (b) básník (c) duchovní (d) tesař

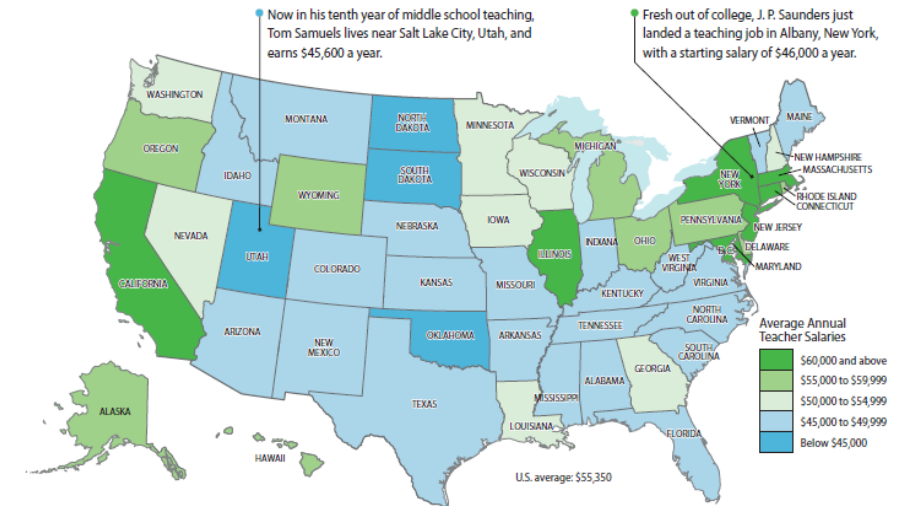
Školství a sociální nerovnost (pokr.)

Dělení žáků do oborových skupin

- typy vzdělávacích programů: přípravné na gymnázia, technicky orientované, tzv. studijní typy apod.
- „primitivní nerovnosti“ ve školském systému: preferovaní jsou ti z lepších sociálních poměrů – skrze testování
- plus: specifikace potřeb studentů
- minus: dopad na sebepojetí studujícího: strukturu motivací sebeocení

Rozdíly mezi školami

- soukromé vs. veřejné; v USA/GB jiné než třeba v ČR
- nerovnosti v rámci jedné kategorie: veřejné; podle místa bydliště
- školy často (USA, ČR) z lokálních zdrojů – zřizovatelé



Školství a sociální nerovnost (pokr.)

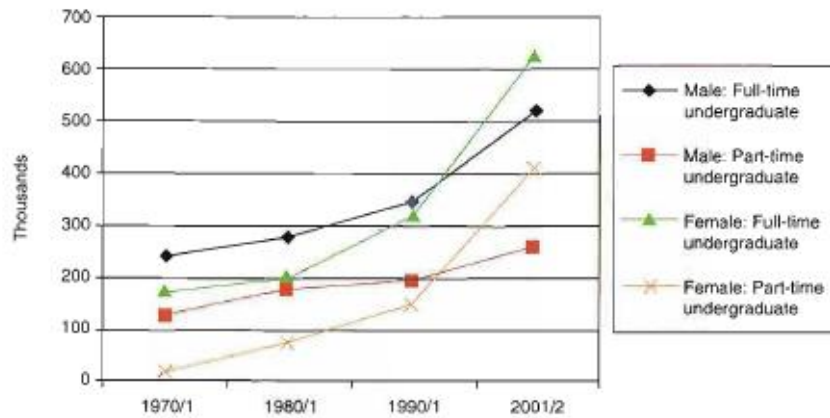


Figure 19.1 Students in higher education, by sex, 1970/1–2001/2

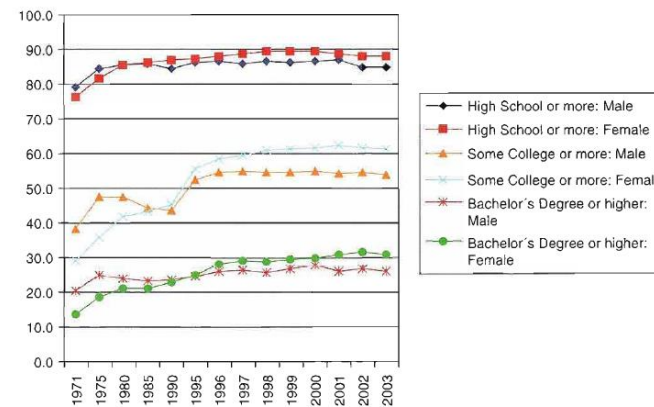
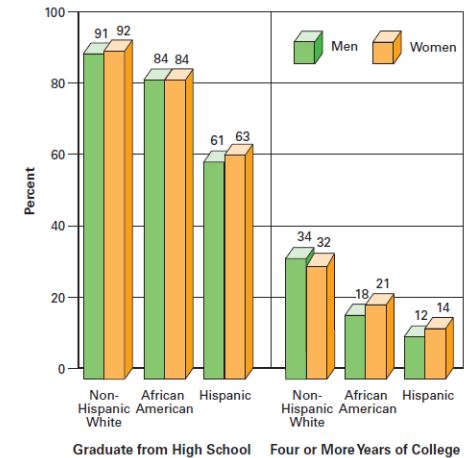


Figure 19.2 Percentage of 25–29-year-olds by level of education completed in the USA by gender, selected years, 1971–2003



Vyšší vzdělání

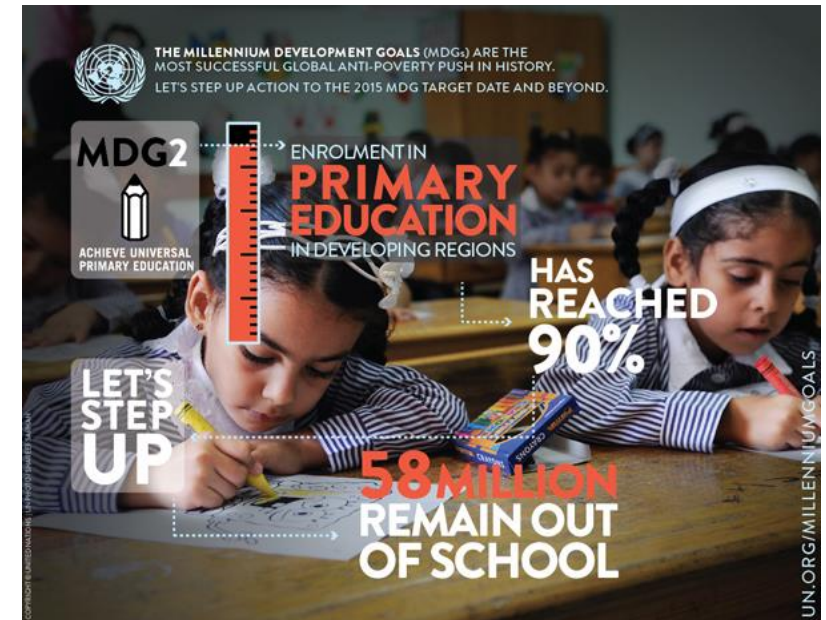
- nejlepší nástroj získání zaměstnání
- velmi drahé; otázka školného; např. v USA: \$6600 (veřejné) až \$75000 (špičkové soukromé)
- v USA: jádro rasových nerovností

Hrozba skrytá ve vzdělá(vá)ní

- kolonialismus – nástroj kulturního útlaku
- dnes v zemích třetího světa: snaha o zavedení programů bližších potřebám rurálních spol. a odpovídajících místním kulturám

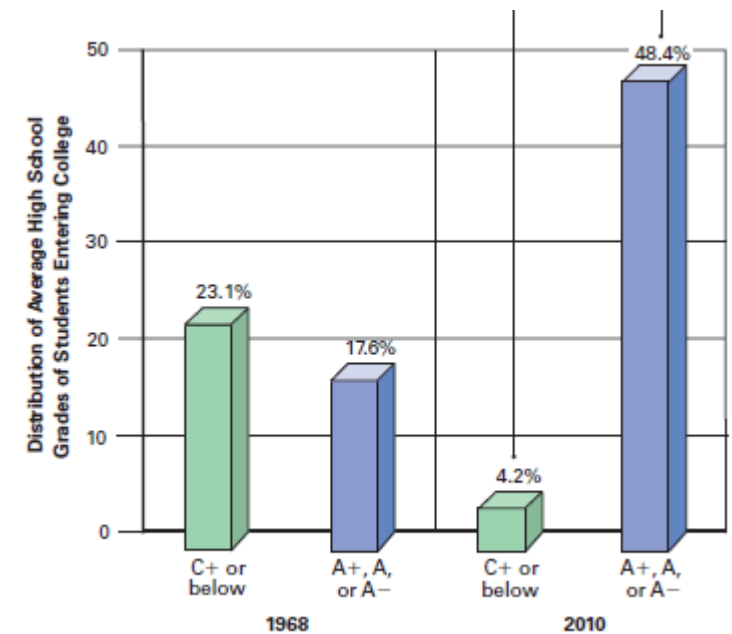
Privilegium a osobní přínos

- školství = náhrada za privilegia (alespoň v kulturním přesvědčení)
- pokud jsou ve společnosti nerovnosti: školský systém přetváří rodinné dispozice na zdánlivé osobní výkony/schopnosti a to systémem titulů: vyšší mzdy + kulturní kapitál



Současné problémy

- disciplína
- studentská pasivita
- „vypadávání“ ze studia
- akademické standardy
 - kvalita studia klesá: v USA, ale i v ČR
 - funkcionální negramotnost
 - USA: „...asi 40% sedmnáctiletých není schopno pracovat se sdělenými informacemi... jen jedna pětina je schopna napsat kvalitní esej.“ (National Commission on Excellence in Education, 1983)
- inflace známek a vzdělanosti



Shrnutí

	Konsensuální paradigma	Interpretativní paradigma	Konfliktualistické paradigma
Úroveň analýzy	Makro úroveň.	Mikro úroveň.	Makro úroveň.
Co je na vzdělávání pro společnost důležité?	<p>Školství zajišťuje mnoho pro společnost důležitých úkolů: socializuje mladé, vytváří prostor pro objevy a zlepšování života.</p> <p>Školství pomáhá sjednotit rozdělenou společnost pomocí předávání sdílených norem a hodnot.</p>	<p>To, jak učitelé definují své žáky/studenty – stejně jako to, jak o sobě přemýšlení – se stává skutečné v důsledcích a ovlivňuje to výkony studentů.</p>	<p>Školství udržuje sociální nerovnost tím, že uskutečňuje nerovné školství pro bohaté a chudé.</p> <p>V jednotlivých zařízeních poskytuje školský systém lepší Sociologie vzdělanosti privilegovaným dětem na základě rozřazování dětí do výukových skupin.</p>

Literatura & zdroje

Literatura

Giddens, Anthony a Sutton, Philip W. (ed.). *Sociologie*. Praha: Argo, 2013.

Havlík, Radomír a Koča, Jaroslav. *Sociologie výchovy a školy*. Praha: Portál, 2011.

Illich, Ivan. *Odškolnění společnosti: (polemický spis)*. Praha: Sociologické nakladatelství, 2001.

Jarkovská, Lucie et al. *Etnická rozmanitost ve škole: stejnost v různosti*. Praha: Portál, 2015.

Macionis, John J. *Sociology*. New York and London: Pearson, 2012.

Internetové zdroje

<http://www.un.org/millenniumgoals/mdgmomentum/images/MDG-infographic-2.jpg>

<http://macleod7.weebly.com/uploads/1/2/6/2/1262920/7549619.jpg>

<http://www.janeelliott.com/images/jane.jpg>

https://upload.wikimedia.org/wikipedia/commons/9/9d/Nuchhungi_English_Medium_School_Hnaht_hial_Lunglei_Mizoram_Students.jpg

http://apijf.org/data/8917_7.png

Děkuji za pozornost.

