

Rasismus, rasa a ethnicita

Sociologie

Ondřej Lánský

Dějiny pojmu rasa

- v 17. stol. pojem **rasa** (**SoEn**) vstupuje do biologie člověka jako nástroj **klasifikace lidských populací** na základě esencionalizovaných fenotypových znaků (příp. specifických schopností a charakteristických vlastností)
- souvisí to s evropskými objevy: přírodní a kulturní diverzita a kontakt s ní
- pojem rasy rozvinut před více než sto lety k popisu lidské fyzické diversity; nejslavnější **Joseph Arthur de Gobineau (1853-1856)**:
 - bělošská (árijská)
 - negroidní
 - mongoloidní
- **Rasa**
 - sociálně konstruovaná kategorie lidí, kteří sdílejí biologicky přenositelné znaky, jež jsou společností vnímány jako důležité
 - jeví se jako důsledek života v odlišných geografických regionech
 - sociální konstrukt; záleží na společnosti, na kterých znacích zrovna záleží; variabilní v prostoru i čase
 - v USA lidé vnímají především tři: bílí, černí, Asiaté
 - v Brazílii: branca (bílí), parda (hnědí), morena (snědý), mulata (mulat), preta (černí), amarela (žlutí)
 - 1900: v USA Irové, Italové či Židé vnímání jako ne-bílí
 - 1950: Irové, Italové a Židé již mezi bělochy

Rasa a sociologie: zrasování

Sociologie pojem rasy vidí jako **chybný** a **zavádějící**. Proč?

- genetická variabilita uvnitř větší (či stejná) než mezi kategoriemi (jen 6% genů je odlišných)
- nelze na základě rasy *téměř* nic předvídat o vlastnostech
- jde spíše než o kategorie o škály fyzických vlastností – příbuzenské vztahy → *věda* tento koncept opustila

Ale: je **nástrojem hierarchizace** ve společnosti; rozdílné přidělování peněz, moci a prestiže; nástroj nerovnosti; **rasa** = soubor sociálních vztahů

Zrasování: proces využívající sociální představy o rase ke klasifikaci jednotlivců a skupin; v USA v době otroctví; v Jihoafrické republice; v ČR (v souvislosti s Romy) apod.; ovlivňuje každodennost života jedinců

Etnicita

- **eticita** (SoEn) = sdílené **kulturní dědictví**: lidé definují sebe anebo ostatní jako příslušníky nějaké etnické skupiny na základě původu, společných dějin, jazyka, kultury či náboženství; takto sdílejí sociální identitu
 - **sociální konstrukt** (obdobně jako rasa, ale rasa budí dojem vědeckosti) – např.: Latinoameričané, tj. ti, co jsou v takto v USA označováni a jsou to většinou lidé se španělskými kořeny, ale nikoliv potomci Italů, kteří mají k Latinské kultuře určitě blíže
 - na základě kulturních znaků – kulturní zvyklosti a postoje
 - příslušníci skupiny sami sebe nazývají jako odlišné
 - **socializace**: proces osvojení životního stylu, norem a přesvědčení dané etnické skupiny
 - nástroje **vytlačení**: např. zákaz uzavírání sňatků mezi etnickými skupinami
 - udržuje se tradicemi, ale není neměnná
 - **riziko**: použití slova etnické jako opaku ke slovo *neetnické* (kde neetnické znamená „normální“ – české v ČR, britské ve VB); → hranice my a oni, ale etnicita je atribut vlastní všem

Minorita

- **minorita** (SoEn) = skupina lidí odlišitelná na základě fyzických či kulturních specifik, kterou takto společnost vnímá a vyčleňuje/vylučuje
 - v USA roste počet minorit – v některých státech jsou většinové (Kalifornie, Texas, Nové Mexiko a Havaj); → otázka tzv. demografické změn v USA

Charakteristiky

1. sdílejí **specifickou identitu**
 2. zažívají **podřízenost**: nižší příjem, nižší společenská prestiž, omezené možnosti ve školství
- nemusí být vždy početná menšina: srov. s JAR
 - individuální *úspěšné* výjimky neznamenají důkaz neplatnosti nerovností

Předsudky a stereotypy

- **Předsudky (SoEn)**

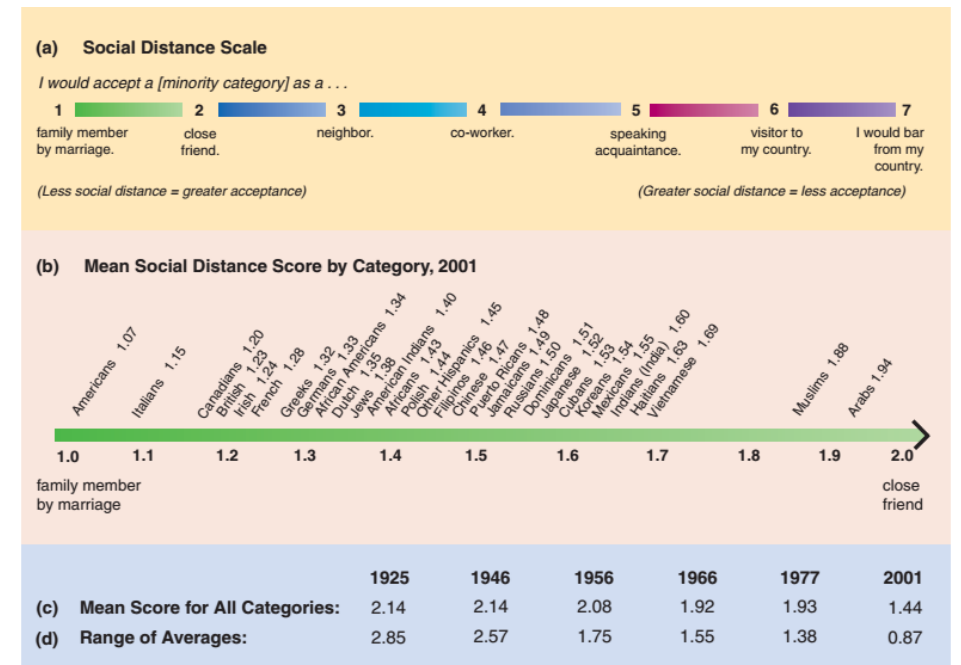
- např. [Gordon W. Allport \(1897-1967\)](#)
- přísné a nespravedlivé generalizace o celých skupinách lidí; všichni lidé v kategorii jsou popsáni jako stejní; v rovině stanovisek;
- předsudečné hodnocení: pozitivní i negativní; pozitivně často oceňujeme lidi, kteří jsou nám podobní a naopak.

- **Stereotypy (SoEn)**

- specifická podoba předsudků; zjednodušený popis aplikovaný na každou osobu z dané kategorie
- stereotypie: do značné míry přirozený vztah ke světu;
- nebezpečná na pracovišti: připisované vlastnosti – srov. s [Robert K. Merton \(1910-2003\)](#): *Sebenaplnující se proroctví*, 1957
- týká se i příslušníků minorit a sebehodnocení

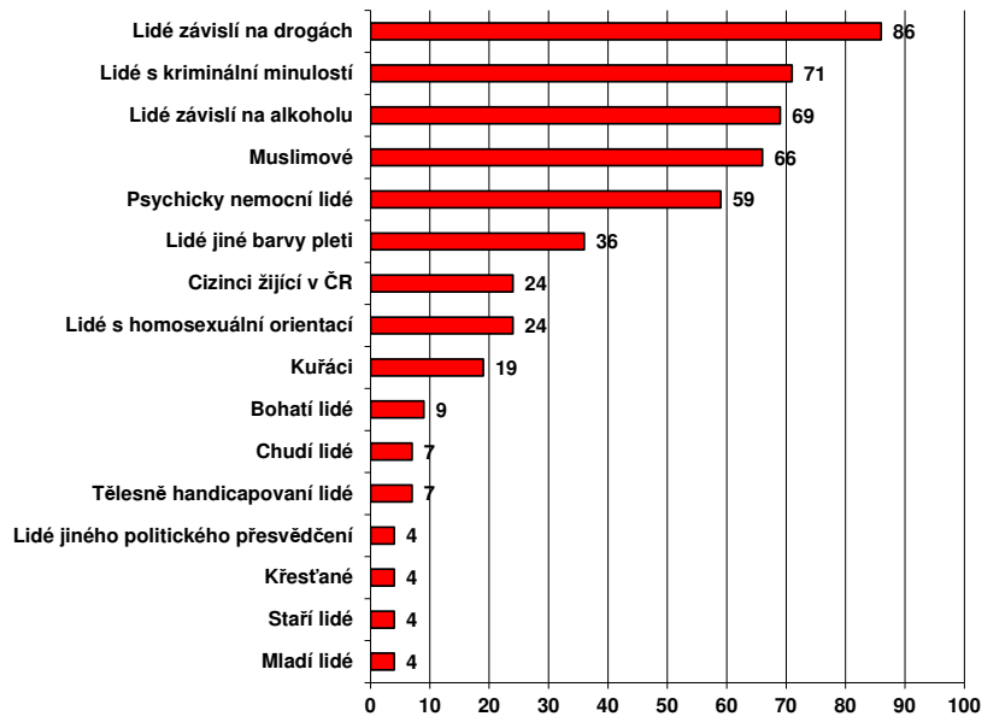
Bogardus: škála sociálního odstupu

- jeden ze způsobů měření předsudků – resp. sociální distance (SoEn)
- **škála sociálního odstupu** (*The Social Distance Scale*); ve 20. letech 20. stol.; **Emory Bogardus (1882-1973)**
 - mezi studenty na univerzitách
 - otázka: jak dalece jste ochotni interagovat s příslušníky 30 rasových a etnických skupin?
 - největší sociální odstup: varianta „měl(a) by odejít ze země“; nejmenší: „akceptace vstupu příslušníka do rodiny“
 - opakovaný výzkum – 2005; výsledky:
 - tendence k nárůstu tolerance (obr. b); nárůst tolerance k Afroameričanům
 - studenti vidí méně rozdílů mezi minoritami (obr. c – *range of average*)
 - útoky ze září 2011: nižší tolerance k Arabům a muslimům



CVVM: výzkum tolerance 2020/03

Graf 1: Koho byste nechtěl mít za sousedy? (%)



Tabulka 1: Koho byste nechtěl mít za sousedy? – časové srovnání (v %)

	III/03	III/05	III/07	III/09	III/11	III/12	III/14	II/15	III/16	III/17	III/18	III/19	III/20
Lidé závislí na drogách	85	87	87	85	89	86	89	91	88	89	87	86	86
Lidé s kriminální minulostí	78	77	77	79	80	74	81	76	74	74	72	73	71
Lidé závislí na alkoholu	-	-	81	78	79	78	78	78	74	77	73	75	69
Muslimové	-	-	-	-	-	-	-	-	-	-	-	-	66
Psychicky nemocní lidé	-	-	51	53	63	63	67	70	68	68	61	61	59
Lidé jiné barvy pleti	24	22	24	25	32	31	38	38	36	37	31	30	36
Cizinci žijící v ČR	31	21	-	22	25	23	25	31	33	32	29	28	24
Lidé s homosexuální orientací	42	34	29	27	26	23	25	23	21	23	19	22	24
Lidé jiného náboženského přesvědčení	8	7	6	6	11	9	11	20	23	19	18	18	-
Kuřáci	-	-	19	16	17	16	18	18	17	18	17	18	19
Bohatí lidé	16	16	10	12	13	12	13	10	10	11	10	9	9
Chudí lidé	7	8	6	6	9	8	10	6	7	7	7	7	7
Tělesně handicapovaní lidé	-	-	4	6	7	8	7	6	7	7	7	6	7
Lidé jiného politického přesvědčení	6	4	4	3	6	5	4	4	5	5	5	6	4
Křesťané	-	-	-	-	-	-	-	-	-	-	-	-	4
Staří lidé	6	3	3	4	5	7	6	5	4	5	4	5	4
Mladí lidé	8	9	4	3	5	5	6	5	4	5	4	4	4

Zdroj: CVVM SOÚ AV ČR, Naše společnost.

Rasismus

- **rasismus** (SoEn) = pro společnost nebezpečná forma předsudků; víra, že nějaká rasa je od přírody méněcenná či hodnotnější než jiná; souvisí s pojmem diskriminace (viz níže).
 - trans-historický fenomén: Řekové
 - dějiny **modernity** jako **dějiny rasismu a otroctví**
 - „starý“ (biologický) rasismus – téměř vymýcen (konec segregace v USA a pád apartheidu v JAR)
 - nový rasismus: argumenty „kulturní“ povahy; i politická rovina (ve FRA nošení šátků muslimkami apod.); rasismus bez ras (**Étienne Balibar**) – rasismy v množném čísle (L. Back)
 - **přetrvávání rasismu:**
 1. vznik a přetrvávání konceptu rasy
 2. rasismus jako ospravedlnění evropských výbojů – omezení přístupu k občanství
 3. masová migrace do bývalých koloniálních států

Bída vědy: intelligence & rasa

Selský rozum: „Asiaté jsou chytřejší než bílí a bílí jsou chytřejší než černí atd. ...“
Inteligenci měříme např. IQ (tj. poměr mentálního a skutečného věku krát 100).

Richard Herrnstein (1930-1994) & Charles Murray (*1943): studie (1994) o vztahu mezi inteligencí a dědičností (alespoň částečný vliv dědičnosti); vrozené rozdíly přispívají k sociální stratifikaci. Průměrné IQ: běloši: 100; Asiaté: 103; Afričané: 90. ← **PROBLEMATICKÉ**

Jiné vysvětlení stejných zjištění

- **Thomas Sowell (*1930)**
 - studie z let 1994 a 1995: nikoliv biologie, ale **prostředí**; srovnal výsledky (během 20. století) etnických skupin (Poláci, Italové, Řekové apod.) podle toho, zda byli zrovna přistěhovalci; skórovali o 10 až 15 % méně než rodilí Američané
 - **ALE**: na konci století – při stabilizaci v prostředí – rovnocenné výsledky; → nevysvětlitelné biologicky, ale změna kulturních vzorců; růst kvality života a příležitostí pro vzdělání
 - obdobně Afroameričané: žijící na severu USA skórují o cca 10 % lépe než z US jihu
 - na kulturních vzorcích záleží; Asiaté skórují lépe díky většímu důrazu na excelenci a výkon

Sociologické teorie předsudků a rasismu

- Etnocentrismus, skupinové uzavírání a alokace zdrojů
- Teorie obětního beránka
- Teorie autoritářské osobnosti
- Kulturní teorie
- Teorie konfliktu

Etnocentrismus, skupinové uzavírání a alokace zdrojů

Etnocentrismus (SoEn): podezřívavost vůči cizímu a jeho poměřování standardy vlastní kultury

Skupinové uzavírání: utvrzování hranic mezi etnickými skupinami; zákaz (segregace v USA) smíšených sňatků

Alokace zdrojů: nerovné rozdělení zdrojů; konflikty na hranicích mezi etn. skupinami

Teorie obětního beránka a kulturní teorie

Teorie obětního beránka (SoEn)

- předsudky pramení z *frustrace* nad vlastní situací těch, kdo jsou sami znevýhodněni
- vyjádření hněvu, ale nevyřeší situace; tzv. *neškodná oběť*
- *obětní beránek*: osoba či kategorie osob ve slabé mocenské pozici, která je ostatními nespravedlivě viněna za jejich vlastní problémy
- často minority

Kulturní teorie

- předsudky jsou v nějaké podobě u všech ← věc *kultury*, ve které žijeme
- viz E. Bogardus; obdobné předsudky napříč spol. – a to i u minorit (často sdílejí předsudky k jiným minoritám s majoritou)

Teorie autoritářské osobnosti

Theodor W. Adorno (1903-1969) a kol.: studie z 1950;

- extrémní předsudky jako znak osobnosti jistých individuí
- výzkum: lidé s předsudky k jedné minoritě, mají často předsudky ke všem = autoritářská osobnost
- F-škála (*F jako fašismus*):
 - konvencionalismus/konvenčnost: hodnoty střední třídy a přecitlivělost vůči vnějším tlakům,
 - podřízenost/autoritářská submise,
 - agresivita/autoritářská agrese: tendence trestat osoby porušující konvenční hodnoty,
 - antiintrospekce: odmítání subjektivity, nechuť poznávat psychické stavy vlastní,
 - pověřivost a stereotypnost: připisování odpovědnosti vnějším (mystickým) činitelům, které jsou mimo kontrolu jedince,
 - kult síly: víra v sílu a tvrdost a odsuzování slabosti,
 - destruktivnost a cynismus: zobecněná nenávisť k člověku a jeho deprecie,
 - fobie/projektivnost – přesvědčení, že vnější svět je nepřátelský a nebezpečný,
 - sexualita/„puritánská chlípnost“ – přisuzování nadměrného významu problematice sexu.
 - = slepá oddanost konvenčním kulturním hodnotám; tendence vidět společnost jako přirozeně kompetitivní a hierarchickou

Teorie konfliktu

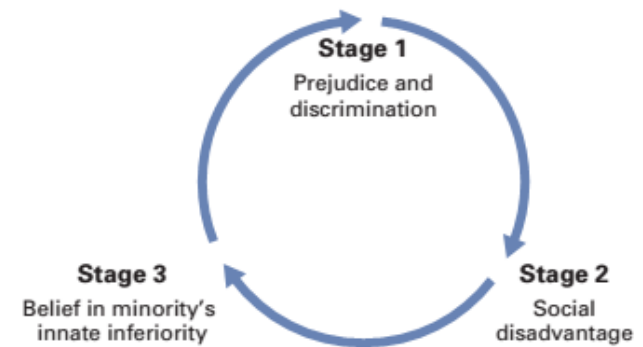
- ovlivněna marxismem; předsudky a rasismus jako nástroj mocných k ovládnutí spol.
- **Stuart Hall (1932-2014)** a kol.: *Impérium vrací úder* (1982): složitější; není jen výsledek ekonomických faktorů
- ale komplexní fenomén vznikající z kontaktu mezi dělnickými a národnostními identitami; roli sehrává i vykořisťování dělnictva
- všechny elity čerpají z konfliktu mezi pracujícími, které jsou založeny na etnicitě a rase
- **Shelby Steele (*1946)**: minority rozvíjejí rasové vědomí k posílení vlastní identity a získání moci; konzervativní autor

Diskriminace a institucionální rasismus

- **Diskriminace** – diskriminace sociální (SoEn)
 - nerovné zacházení s různými kategoriemi (skupinami) lidí
 - nejde o stanovisko k..., ale o jednání vůči...
 - negativní a afirmativní akce (nesprávně překládaná jako pozitivní diskriminace)
- **Institucionální rasismus**
 - **Stokely Carmichael (alias Kwame Ture; 1941-1998) & Charles Hamilton (*1929)**: kniha z roku 1967: předsudky zabudované v operacích sociálních institucí jako je škola, nemocnice, policie či pracoviště – institucionální rasismus
 - **William Macpherson (*1926)**: studie (1999) analyzující institucionální reakci na vraždu černocha *Stephena Lawrence* z roku 1993 (analýza objednaná úřady):
 - zabit 5 bělochy na zastávce autobusu; bez usvědčení
 - špatné vyšetřování: předsudečný předpoklad rvačky; laxní dohled nad podezřelými; zadržování informací
 - závěr: kolektivní neschopnost a zmíněný institucionální rasismus; → změna náhledu na rasové vraždy v GB: jasnější definice, aktivní snaha o zastoupení černochoů a Asiatů u policie apod.
 - stále platné do jisté míry např. v USA: vazba vzdělání a bydlení; suburbs a downtowns

Bludný kruh diskriminace a předsudků

- vzájemná vazba – srov. s Thomasovým teorémem (SoEn)
 - stereotypy se stávají reálné pro ty, co jim uvěří; týká se i příslušníků menšin
- může vytvořit sociální méněcennost: horší práce, nižší mzdy, horší školy, rasově segregované bydlení
- bludný kruh



Stage 1: Prejudice and discrimination begin, often as an expression of ethnocentrism or an attempt to justify economic exploitation.

Stage 2: As a result of prejudice and discrimination, a minority is socially disadvantaged, occupying a low position in the system of social stratification.

Stage 3: This social disadvantage is then interpreted not as the result of earlier prejudice and discrimination but as evidence that the minority is innately inferior, unleashing renewed prejudice and discrimination by which the cycle repeats itself.

FIGURE 14–2 Prejudice and Discrimination: The Vicious Circle

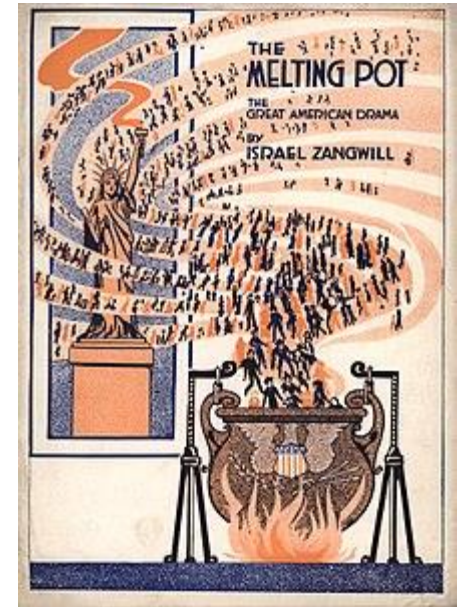
Prejudice and discrimination can form a vicious circle, thereby perpetuating themselves.

Kulturní pluralismus

- je stav, kdy lidé všech ras a etnických skupin se liší, ale mají rovnoprávnou existenci bez vyloučení ze sociálního a ekonomického života
- multikulturalismus:
 - provázanost člověka s kulturním prostředím
 - každá kultura má formulovanou představu „dobrého života“; kontakt s jinými kulturami obohacuje
- kultura má vnitřně pluralitní charakter
- náhled, že identita jedince má mnoho vrstev, vs. tzv. solitarismus (podle [Amartyy Sena](#)): víra, že jedna identita je většinová
- **kritika**: nebezpečí segregace (třeba při zřízení specifických škol apod.)
- otázka dneška: politický multikulturalismu; spol. na Západě již multikulturní jsou, ale růst napětí po r. 2001, resp. 2015 (migrační krize)
- [Anthony Giddens](#): sofistikovaný multikulturalismus: rovná práva a povinnosti; vzájemný respekt; význam státních zákonů; potřeba dialogu

Asimilace, melting pot a salátová mísa

- **Asimilace (SoEn)**
 - je proces, ve kterém minority postupně přijímají vzorce dominantní kultury
 - po dlouhou dobu model USA – národ přistěhovalců
- **Melting pot - Tavící kotlík (SoEn)**
 - mísení vzorců a hodnot – nové kulturní vzorce podléhající dalšímu vývoji
 - *hybridita* (Homi K. Bhabha)
 - USA jako tavící kotlík kultur a národností jako funkční příklad (?)
- **Salátová mísa**
 - koexistence jednotlivých kultur vedle sebe



Segregace

Segregace je stav fyzické a sociální separace skupin lidí

- př. dobrovolná segregace: Amishové
- majorita často segreguje minority tím, že je vylučuje: bydlení, školy, apod.
- v USA: **případ Brown vs. Board of Education of Topeka (1954)**, který znamenal *de iure* ukončení segregace, ale nikoliv faktické
- **hypersegregace**: stav uvnitř měst v USA; extrémně malý kontakt s jinými skupinami (v USA asi 20% Afroameričanů ve 25 velkých městech)
- **Jihoafrická republika**:
 - do roku 1994 tzv. Apartheid
 - 4 kategorie: běloši (potomci Evropanů; asi 13%); barevní (více než jedna rasa); Asiaté a černoši
 - segregace na všech úrovních – bez účasti na volbách; tzv. bantustány (rezervace mimo hlavní města, migrace, námezdní práce)
 - zakotveno právně



Genocida

- **genocida** ([SoEn](#)): „...úmyslné a systematické zničení, celé nebo části, etnické, rasové, náboženské nebo národnostní skupiny.“ (Funk, T. Marcus. *Victims' Rights and Advocacy at the International Criminal Court*. Oxford, England: Oxford University Press, 2010, s. 1.)
- tedy se jedná o systematické zabíjení jedné skupiny lidí jinou
- historicky poměrně časté:
 - 16. stol.: dobytí Amerik
 - 1. sv. válka: milion Arménů v Otomanské říši
 - 2. sv. válka: holocaust (6 milionů Židů ad.)
 - Pol Pot v Kambodži (1975-1980): 2 miliony „kapitalistů“ (např. i ten, kdo uměl mluvit „západními“ jazyky)
 - 1965-1966 Indonésie: zabíjení „komunistů“; cca 500 tisíc lidí

Trh práce a menšiny

- menšiny: většinou pracují pod úrovní vlastní kvalifikace – polokvalifikovaná či nekvalifikovaná manuální práce
- bělochům je dávána přednost – přijímací řízení
- šetření PSI (*The Policy Studies Institute, 1982*): 2x vyšší míra nezaměstnanosti než bílí (s výjimkou mužů afro-asijského a indického původu)
- průběh zaměstnanosti u mužů a žen z jednotlivých etnických skupin v GB
- relativně vysoký výskyt osob samostatně výdělečně činných – interpretace: diskriminace ze strany zaměstnavatelů – v ČR např. fenomén tzv. vietnamských večerek
- mnohdy velmi špatné pracovní podmínky – viz film *Beautiful*

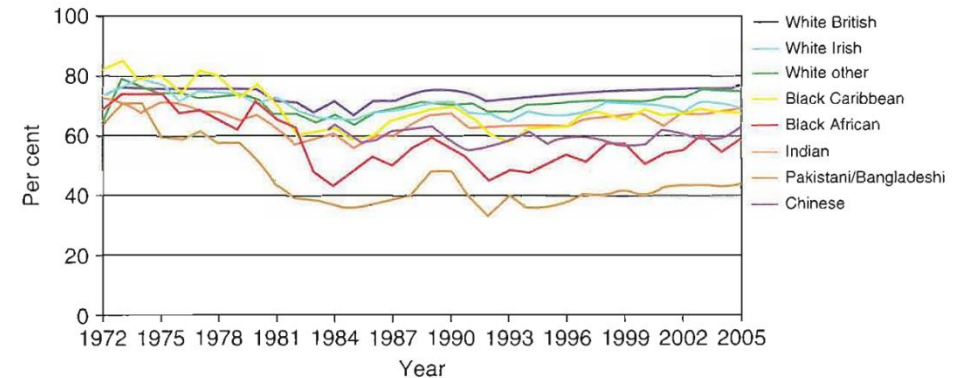


Figure 15.2 Probability of employment by ethnic group, UK, 1972–2005 (men aged 16–64; women aged 16–59)

Menšiny, bydlení a soudnictví

- Bydlení
 - v ČR se nejvýrazněji týká Romů – ghetta
 - J. Rex & R. Moore: studie 1967; Race Community and Conflict): národnostní menšiny jsou „bytovou třídou“: zúžená nabídka bydlení (VB)
- Trestní soudnictví
 - vysoké procento vězňů z národnostních menšin – neúměrné
 - GB: 2002 – 16 % vězňů (mužů) příslušníci menšin
 - riziko toho, že se stanu obětí trestného činu je u menšin vyšší
- **Loïc Wacquant (*1960): hyperghetto**: instituce po otroctví a ghettu; podobnost vězení a ghetta; oboje vylučuje Afroameričany ze společnosti
 - chattel slavery (1619-1865),
 - the Jim Crow system (1865-1965): neoficiální název; podle parodie na Afroameričany,
 - the northern Ghetto (1915-1968),
 - the Hyperghetto-Carceral Complex (od 1968 do současnosti).



Literatura & zdroje

Literatura

- Allport, Gordon Willard. *O povaze předsudků*. Praha: Prostor, 2004.
- Carmichael, Stokely; Hamilton, Charles V. *Black Power. The Politics of Liberation in America*. New York: A Division of Random House Inc., 1992.
- Centre for Contemporary Cultural Studies. *The Empire Strikes Back. Race and racism in 70s Britain*. London & New York: Routledge, 2005.
- Funk, T. Marcus. *Victims' Rights and Advocacy at the International Criminal Court*. Oxford, England: Oxford University Press, 2010.
- Giddens, Anthony. *Sociologie*. Praha: Argo, 2013, s. 577–620.
- Herrnstein, Richard J.; Murray, Charles. *The Bell Curve: Intelligence and Class Structure an American Life*. New York: Free Press, 1994.
- Levinson, Daniel J. et al. *The Authoritarian Personality: Studies in Prejudice*. New York: The Norton Library, 1969.
- Macionis, John J. *Sociology*. New York & London: Pearson, 2012, s. 318–345.
- Macpherson, William. *The Stephen Lawrence Inquiry*. London: HMSO, 1999.
- Sowell, Thomas. Ethnicity and IQ. In: Fraser, Steven (ed.). *The Bell Curve Wars: Race, Intelligence, and the Future of America*. New York: Basic Books, 1995, s. 70–79.
- Sowell, Thomas. *Race and Culture*. New York: Basic Books, 1994.

Internetové zdroje

- CVVM. *Tolerance k vybraným skupinám obyvatel – březen 2020*. Dostupné z WWW [23. 3. 2021]: <https://cvvm.soc.cas.cz/cz/tiskove-zpravy/ostatni/vztahy-a-zivotni-postoje/5205-tolerance-k-vybranym-skupinam-obyvatel-brezen-2020>
- <http://percaritatem.com/tag/hyperghetto/>
- <http://www.ft.lk/article/576755/Understanding-our-%E2%80%98blindspot%E2%80%99-to-make-peace-building-comprehensive>
- <http://www.thetimesinplainenglish.com/race-continues-to-matter-in-the-united-states/>
- [https://en.wikipedia.org/wiki/The_Melting_Pot_\(play\)](https://en.wikipedia.org/wiki/The_Melting_Pot_(play))
- <https://mg.co.za/article/2018-02-11-marikana-massacre-witnesses-to-slaughter-at-scene-2>
- <https://twitter.com/africanarchives/status/974330909557223426>
- <https://www.dailymaverick.co.za/article/2017-03-20-marikana-massacre-he-is-fine-let-him-die/>
- https://www.findagrave.com/memorial/7948579/theodor-w_-adorno

Děkuji za pozornost.

