



# BEZPEČNOST PRÁCE V KOSTCE

Příručka SÚIP 2019



## Obsah

---

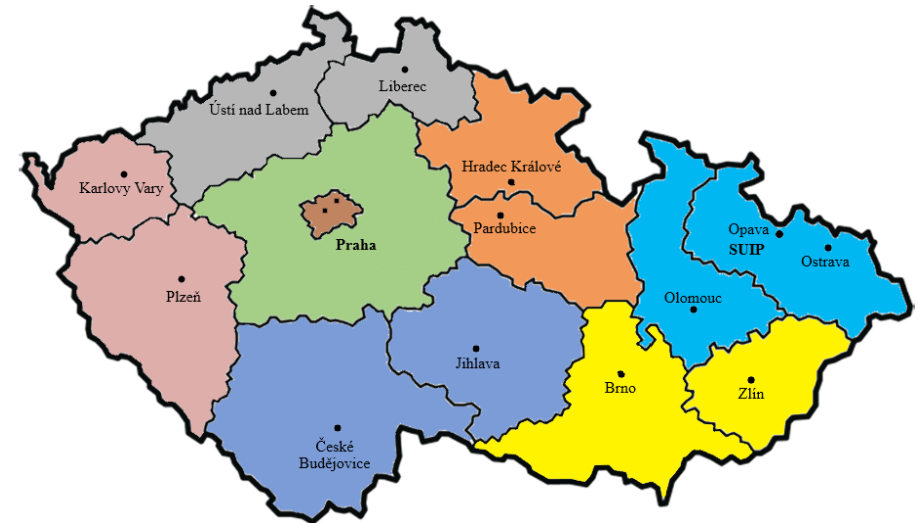
1. Státní úřad inspekce práce.....	3
2. Povinnosti zaměstnavatelů na úseku bezpečnosti práce.....	5
3. Povinnosti zaměstnanců na úseku bezpečnosti práce .....	7
4. Zdravotní způsobilost zaměstnanců .....	8
5. Odborná způsobilost.....	9
5.1 Odborně způsobilá osoba při zajišťování úkolů v prevenci rizik.....	9
5.2 Koordinátor BOZP na staveništi.....	10
5.3 Svářeč, řezač plamenem a páječ .....	11
5.4 Řidič nákladního vozidla a autobusu.....	13
6. Základní požadavky na obsluhu strojů a zařízení.....	14
6.1 Stroje pro zemní práce.....	14
6.2 Montáž a demontáž lešení.....	14
6.3 Řetězové pily a křovinořezy .....	15
7. Základní požadavky na bezpečnost práce ve vybraných sférách.....	17
7.1 Potravinářství a zemědělství.....	17
7.2 Terciární sféra .....	19
7.3 Opravárenství .....	21
8. Bezpečnost práce při manipulaci a skladování .....	24
8.1 Ruční manipulace s břemenem.....	24
8.2 Skladování.....	25
9. Bezpečnost práce s nebezpečnými chemickými látkami.....	27
10. Přehled základních právních předpisů .....	32
Související normy .....	34
Související nařízení a směrnice EU.....	35

## 1. Státní úřad inspekce práce

Státní úřad inspekce práce (dále jen „SÚIP“) a oblastní inspektoráty práce (dále jen „OIP“) jsou orgány státní správy, jejichž hlavním úkolem je kontrola dodržování povinností plynoucích z pracovněprávních předpisů, včetně předpisů kzajištění bezpečnosti práce a bezpečného provozu vyhrazených technických zařízení. Za porušení stanovených povinností mohou orgány inspekce práce ukládat sankce.

SÚIP je řízen Ministerstvem práce a sociálních věcí.

Sídlo SÚIP se nachází ve městě Opava v Moravskoslezském kraji. Místní příslušnost jednotlivých OIP je znázorněna na následující mapce:



- OIP pro hlavní město Prahu se sídlem v Praze**  
Kladenská 103/105, 160 00 Praha 6
- OIP pro Středočeský kraj se sídlem v Praze**  
Ve Smečkách 599/29, 110 00 Praha 1
- OIP pro Jihočeský kraj a Vysočinu se sídlem v Českých Budějovicích**  
Vodní 1629/21, 370 06 České Budějovice

### **OIP pro Plzeňský kraj a Karlovarský kraj se sídlem v Plzni**

Schwarzova 2617/27, 301 00 Plzeň

### **OIP pro Ústecký kraj a Liberecký kraj se sídlem v Ústí nad Labem**

SNP 2720/21, 400 11 Ústí nad Labem

### **OIP pro Královéhradecký kraj a Pardubický kraj se sídlem v Hradci Králové**

Říční 1195/5, 501 01 Hradec Králové

### **OIP pro Jihomoravský kraj a Zlínský kraj se sídlem v Brně**

Milady Horákové 1970/3, 658 60 Brno

### **OIP pro Moravskoslezský kraj a Olomoucký kraj se sídlem v Ostravě**

Živičná 1123/2, 702 69 Ostrava

Kromě kontrolní činnosti patří k základním úkolům SÚIP i OIP poradenská, konzultační a osvětová činnost. Naše činnost se řídí zákonem č. 251/2005 Sb., o inspekci práce, ve znění pozdějších předpisů, a zákonem č. 255/2012 Sb., o kontrole (kontrolní řád), ve znění pozdějších předpisů.

Hlavním cílem činnosti orgánů inspekce práce je preventivní působení, tedy snaha o předcházení negativním jevům – pracovním úrazům či haváriím technických zařízení. Principy prevence jsou obsaženy v zákoně č. 262/2006 Sb., zákoník práce, ve znění pozdějších předpisů (dále jen „zákoník práce“), který je základním pracovněprávním předpisem platným v České republice.

Orgány inspekce práce jsou rovněž důležitým propagátorem a realizátorem národního programu Bezpečný podnik, který prosazuje systémový přístup k zajištění bezpečnosti a ochrany zdraví při práci a zvyšuje firemní kulturu v této oblasti. Základní principy a další informace k programu Bezpečný podnik jsou uvedeny na webových stránkách [www.suip.cz](http://www.suip.cz) v části Bezpečnost práce.

Současné pojetí inspekce práce zahrnuje v souladu se zákonnou úpravou nejen kontrolu nad dodržováním bezpečnosti práce, ale i celkovou kontrolu ochrany pracovních vztahů a pracovních podmínek. Reaguje rovněž na změny, které probíhají kolem nás, především spolupracuje s orgány inspekce práce v evropských zemích.

SÚIP připravil tuto příručku zaměřenou na problematiku vybraných pracovních činností, na obsluhu pracovních zařízení a na související činnosti. Příručka obsahuje v přehledné formě základní informace, které mohou pomoci správně se orientovat v dané problematice. Jejím posláním je být praktickou pomůckou pro rychlou orientaci ve vybraných činnostech. Příručka nemůže nahradit znění předpisů z této oblasti,

poskytne však čtenáři informace k tomu, aby získal základní přehled o aktuální právní úpravě bezpečnosti práce v jednotlivostech i souvislostech, aby mohl k tématům jím sledovaným hledat další informace přímo v příslušných právních předpisech.

Věříme, že příručka by mohla být praktickým pomocníkem a užitečným zdrojem informací ke stávající právní úpravě vybraných činností v oblasti bezpečnosti práce.

## **2. Povinnosti zaměstnavatelů na úseku bezpečnosti práce**

Povinnosti na úseku bezpečnosti práce jsou stanoveny především v části páté zákoníku práce a v zákoně č. 309/2006 Sb., o zajištění dalších podmínek bezpečnosti a ochrany zdraví při práci, ve znění pozdějších předpisů.

Péče o bezpečnost práce je nedílnou a rovnocennou součástí pracovních povinností vedoucích zaměstnanců na všech stupních řízení. Náklady na zajištění bezpečnosti práce hradí vždy zaměstnavatel, nesmí je přenášet přímo ani nepřímo na zaměstnance.

Mezi základní povinnosti zaměstnavatelů na úseku bezpečnosti práce patří:

- Zajištění bezpečnosti a ochrany zdraví zaměstnanců při práci s ohledem na rizika možného ohrožení jejich života a zdraví, která se týkají výkonu práce.
- Koordinování postupu pro zajištění bezpečnosti práce v případě, kdy na jednom pracovišti plní úkoly zaměstnanci více zaměstnavatelů.
- Vytváření bezpečného a zdraví neohrožujícího pracovního prostředí a pracovních podmínek vhodnou organizací bezpečnosti a ochrany zdraví při práci a přijímání opatření k předcházení rizikům.
- Soustavné vyhledávání nebezpečných činitelů a procesů pracovního prostředí a pracovních podmínek, zjišťování jejich příčin a zdrojů, vyhledávání a hodnocení rizik možného ohrožení života a zdraví zaměstnanců.
- Pravidelná kontrola úrovně bezpečnosti práce, zejména stavu výrobních a pracovních prostředků a vybavení pracovišť.
- Nepřipuštění, aby zaměstnanec vykonával zakázané práce a práce, jejichž náročnost by neodpovídala jeho schopnostem a zdravotní způsobilosti. V případech stanovených zvláštním právním předpisem mohou práci vykonávat pouze zaměstnanci, kteří mají platný zdravotní průkaz, kteří se podrobili zvláštnímu očkování nebo mají doklad o odolnosti vůči nákaze.
- Seznámení zaměstnanců s riziky, výsledky vyhodnocení rizik a s opatřeními na ochranu před působením těchto rizik.



- Seznámení zaměstnanců s právními a ostatními předpisy k zajištění bezpečnosti a ochrany zdraví při práci, které doplňují jejich odborné předpoklady a požadavky pro výkon jejich práce, přičemž zde patří i technické normy, pokud upravují otázky týkající se ochrany života a zdraví.
- Ověřování znalostí předpisů u zaměstnanců, vyžadování a kontrola jejich dodržování.
- Bezplatné poskytování osobních ochranných pracovních prostředků zaměstnancům na základě vlastního seznamu pro poskytování osobních ochranných pracovních prostředků zpracovaného na základě vyhodnocení rizik a konkrétních podmínek pro jednotlivé pracovní činnosti, pokud rizika nelze odstranit nebo dostatečně omezit technickými nebo organizačními opatřeními; vyžadování a kontrola jejich používání při práci.
- Vedení evidence o všech úrazech, objasňování příčin a okolností vzniku pracovních úrazů, ohlašování pracovních úrazů a zasílání záznamů o úrazech (příp. záznamů o úrazech - hlášení změn) stanoveným orgánům a institucím a přijímání opatření proti opakování pracovních úrazů.
- Zajištění, aby stroje, technická zařízení, dopravní prostředky a nářadí byly pravidelně a řádně udržovány, kontrolovány a revidovány podle průvodní dokumentace výrobce. Není-li výrobce znám nebo není-li průvodní dokumentace k dispozici, stanoví rozsah kontroly zařízení zaměstnavatel místním provozním bezpečnostním předpisem. Všechna zmíněná zařízení musí být vybavena i provozní dokumentací. Následná kontrola musí být prováděna nejméně jednou za 12 měsíců v rozsahu stanoveném místním provozním bezpečnostním předpisem, nestanoví-li zvláštní právní předpis, popřípadě průvodní dokumentace nebo normové hodnoty, rozsah a četnost následných kontrol jinak. Provozní dokumentace musí být uchovávána po celou dobu provozu zařízení (dle požadavku § 4 odst. 3 nařízení vlády č. 378/2001 Sb., kterým se stanoví bližší požadavky na bezpečný provoz a používání strojů, technických zařízení, přístrojů a nářadí, ve znění pozdějších předpisů).
- Organizování práce a stanovení pracovních postupů tak, aby byly dodržovány zásady bezpečného chování na pracovišti.

### 3. Povinnosti zaměstnanců na úseku bezpečnosti práce

Každý zaměstnanec má svá práva, která se týkají zejména zajištění bezpečné práce, informací o rizicích jeho práce a opatřeních na ochranu před jejich působením či možnosti odmítnout práci, u které má důvodně za to, že bezprostředně a závažným způsobem ohrožuje život nebo zdraví jeho či jiných osob. Nelze však opomenout ani povinnosti každého zaměstnance, mezi které patří zejména:

- Dbát o svou vlastní bezpečnost a zdraví i bezpečnost a zdraví jiných osob.
- Účastnit se školení zajišťovaných zaměstnavatelem včetně ověřování znalostí.
- Podrobit se pracovnělékařským prohlídkám, vyšetřením či očkováním.
- Dodržovat právní a ostatní předpisy a pokyny k zajištění bezpečnosti práce, dodržovat stanovené pracovní postupy, používat osobní ochranné pracovní prostředky a ochranná zařízení.
- Nepožívat alkoholické nápoje, nezneužívat návykové látky a nekouřit na pracovištích.
- Oznamovat nadřízenému vedoucímu zaměstnanci nedostatky a závady na pracovišti, které ohrožují nebo by bezprostředně a závažným způsobem mohly ohrozit bezpečnost nebo zdraví zaměstnanců při práci.
- Oznamovat nadřízenému vedoucímu zaměstnanci své pracovní úrazy i další úrazy, které se na pracovišti přihodí.



## 4. Zdravotní způsobilost zaměstnanců

Pro svou práci musí být každý zaměstnanec zdravotně způsobilý. Zaměstnavatel se prostřednictvím tzv. pracovnělékařských prohlídek dozví, zda jsou jeho zaměstnanci způsobilí pro danou práci, jelikož nesmí připustit, aby zaměstnanci vykonávali takovou práci, pro kterou způsobilí nejsou. Tyto prohlídky mají různé intervaly, zejména v závislosti na kategorizaci práce a věku zaměstnance.

Kategorizovat práci je povinností každého zaměstnavatele dle zákona č. 258/2000 Sb., o ochraně veřejného zdraví a o změně některých souvisejících zákonů, ve znění pozdějších předpisů, a znamená zařazení vykonávané práce do jedné ze čtyř kategorií práce dle míry výskytu faktorů, které mohou ovlivnit zdraví zaměstnanců, a jejich rizikovitosti. Podle kategorie práce je stanovena frekvence pracovnělékařských prohlídek, používání osobních ochranných pracovních prostředků či poskytnutí bezpečnostních přestávek.

Více informací o pracovnělékařských prohlídkách uvádí zákon č. 373/2011 Sb., o specifických zdravotních službách, ve znění pozdějších předpisů, a navazující vyhláška č. 79/2013 Sb., o pracovnělékařských službách a některých druzích posudkové péče, ve znění pozdějších předpisů. Povinnosti vyplývající z výše uvedených předpisů jsou v kontrolní kompetenci Ministerstva zdravotnictví a krajských hygienických stanic.



ISS\_17053\_00532 - www.ingimage.com

## 5. Odborná způsobilost

Pro určité činnosti na úseku bezpečnosti práce je nutná odborná způsobilost. Následující text popisuje základní požadavky na vybrané odborné způsobilosti, konkrétně na odbornou způsobilost osob při zajišťování úkolů v prevenci rizik (tzv. OZO), odbornou způsobilost pro činnost koordinátora bezpečnosti a ochrany zdraví při práci na staveništi (dále jen „koordinátor BOZP na staveništi“), odbornou způsobilost svářečů, řezačů plamenem, páječů a odbornou způsobilost řidičů nákladních vozidel a autobusů.

### 5.1 Odborně způsobilá osoba při zajišťování úkolů v prevenci rizik

Odborná způsobilost	<p>Předpokladem odborné způsobilosti je alespoň střední vzdělání s maturitní zkouškou a odbornou praxí v délce alespoň 3 let. V případě vysokoškolského vzdělání v oblasti bezpečnosti a ochrany zdraví při práci je nutná praxe alespoň 1 rok. Za odbornou praxí se považuje doba činnosti vykonávané v oboru, ve kterém fyzická osoba zajišťovala úkoly v prevenci rizik nebo vykonávala činnost v oblasti bezpečnosti a ochrany zdraví při práci.</p> <p>K činnostem osoby odborně způsobilé k zajišťování úkolů v prevenci rizik je nutné úspěšně vykonat zkoušku z odborné způsobilosti nebo periodickou zkoušku.</p> <p>Zkoušky z odborné způsobilosti provádí držitelé akreditace Ministerstva práce a sociálních věcí pro provádění zkoušek odborné způsobilosti a periodických zkoušek dle nařízení vlády č. 592/2006 Sb., o podmínkách akreditace a provádění zkoušek z odborné způsobilosti, ve znění pozdějších předpisů.</p> <p>Držitelé akreditace provádí přípravné kurzy k vykonání zkoušky z odborné způsobilosti nebo periodické zkoušky k činnostem osoby odborně způsobilé k zajišťování úkolů v prevenci rizik.</p>
Doklad o odborné způsobilosti	Osvědčení o úspěšně vykonané zkoušce z odborné způsobilosti nebo periodické zkoušce.
Platnost dokladu	Osvědčení o úspěšně vykonané zkoušce z odborné způsobilosti nebo o úspěšně vykonané periodické zkoušce má ode dne jejího vykonání platnost 5 let.

## 5.2 Koordinátor BOZP na staveništi

Odborná způsobilost	<p>Předpokladem odborné způsobilosti je alespoň střední vzdělání s maturitní zkouškou v oboru vzdělání technického zaměření nebo vysokoškolské vzdělání technického zaměření. Dále pak odborná praxe v délce alespoň 3 let při dosaženém středním vzdělání včetně maturitní zkoušky nebo vysokoškolském vzdělání technického směru. Pokud bylo získáno vysokoškolské vzdělání stavebního zaměření, je nutná délka praxe alespoň 1 rok. Za odbornou praxi se považuje doba činnosti vykonávaná při přípravě nebo realizaci staveb.</p> <p>K činnostem koordinátora BOZP na staveništi je nutné úspěšně vykonat zkoušku z odborné způsobilosti nebo periodickou zkoušku.</p> <p>Zkoušky z odborné způsobilosti provádí držitelé akreditace Ministerstva práce a sociálních věcí pro provádění zkoušek odborné způsobilosti a periodických zkoušek dle nařízení vlády č. 592/2006 Sb., o podmínkách akreditace a provádění zkoušek z odborné způsobilosti, ve znění pozdějších předpisů.</p> <p>Držitelé akreditace provádí přípravné kurzy k vykonání zkoušky z odborné způsobilosti nebo periodické zkoušky k činnostem koordinátora BOZP na staveništi.</p>
Doklad o odborné způsobilosti	Osvědčení o úspěšně vykonané zkoušce z odborné způsobilosti nebo periodické zkoušce.
Platnost dokladu	Osvědčení o úspěšně vykonané zkoušce z odborné způsobilosti nebo o úspěšně vykonané periodické zkoušce má ode dne jejího vykonání platnost 5 let.

## 5.3 Svářeč, řezač plamenem a páječ

Odborná způsobilost	<p>Zaškolení na kvalifikaci <b>zaškolený pracovník</b> je určeno pro obsluhu svařovacího zařízení nebo pro konkrétní jednoduchou svařčskou práci – tj. stehování (sestavování), pájení pomocí <math>C_2H_2+O_2</math>, <math>PB+O_2</math>, <math>H_2+O_2</math>, odporové svařování, svářečské nebo pájecí práce na automatech či jednoúčelových zařízeních, nebo k jiným technologickým operacím (rovnání, ohřev, tavení, tepelné zpracování, řezání apod.). Kvalifikace je také vhodná pro pracovníky údržby.</p> <p>Absolvování <b>základního kurzu</b> je určeno pro fyzické osoby, které provozují samostatně výdělečnou činnost, nebo pracovníky malých a středních firem zabývajících se svařováním nebo pájením. Do této skupiny patří např. zámečníci, údržbáři, svářeči a páječi v provozech, kde není požadována evropská kvalifikace, svářeči v automobilovém průmyslu, páječi elektrozařízení apod.</p> <p>Kvalifikace <b>zaškolený pracovník</b> se dá realizovat v prostorách zaměstnavatele, svářečské školy či jiné organizace schválené pro tuto činnost.</p> <p><b>Základní kurz</b> probíhá ve svářečské škole, která má platné Osvědčení o způsobilosti a Registrační list vydaný Českou svářečskou společností CWS-ANB.</p>
Zaškolení a základní kurz	<p><b>Zaškolení</b> - obsah školení je dán technologií a zařízením, na kterém se činnost provádí. Kvalifikaci získá pracovník úspěšným absolvováním školení. Doporučená doba školení je 16 hodin teorie + 8 hodin praxe.</p> <p><b>Základní kurz</b> - obsah kurzu stanovuje svářečská škola. Celkem pracovník stráví ve svářečské škole cca 4 týdny.</p>
Doklad o odborné způsobilosti	<p><b>Zaškolený pracovník</b> - kartička a osvědčení zaškoleného pracovníka.</p> <p>Absolvent <b>základního kurzu</b> - svářečský průkaz.</p>

Platnost dokladu	<p>Kvalifikace <b>zaškolený pracovník</b> je platná 2 roky a prodlužuje se na základě přezkoušení z bezpečnostních předpisů dle ČSN 05 0705 Zaškolení pracovníků a základní kurzy svářečů. Pokud pracovník ukončí pracovní poměr nebo změní pracovní činnost, kvalifikace zaniká.</p> <p>Svářečský průkaz je platný 2 roky. Jeho platnost může být prodloužena přezkoušením z bezpečnostních předpisů na další 2 roky.</p>
Povinnost zaměstnavatele	<p>Zaměstnavatel provádějící výrobu, případně činnosti s využitím svařování, pájení nebo související technologií, musí mít k těmto pracím kvalifikované pracovníky v souladu s platnými právními předpisy a standardy.</p> <p>V České republice je zavedený systém kvalifikace svářečů, páječů a operátorů pod vedením České svářečské společnosti (CWS-ANB). Česká svářečská společnost je Národní akreditační místo, právnická osoba, schválená EWF (Evropská svářečská federace) a IIW (Mezinárodní institut svařování). Česká svářečská společnost řídí certifikační a zkušební činnost v oblasti svařování a dohlíží na dodržování platných předpisů.</p>

Poznámka: Výše uvedená kvalifikace pracovníků pro svařování a pájení se vztahuje k úrovním zaškolení zaškolený pracovník a svářeč, tj. do maximální úrovně – absolvent základního kurzu, což je první kvalifikační úroveň ve stupni 0. U vyšších stupňů kvalifikace (tj. stupně 1, 2 a 3) jsou již svářeči – operátoři, mezinárodní svářeči a vyšší svářečský personál školeni dle evropských resp. mezinárodních norem a mají navíc Certifikát resp. Diplom (ANB) atd. Nutno konstatovat, že zaškolení resp. kurz, zkouška a následně vydané osvědčení (certifikát) jsou platné vždy pro danou metodu svařování. Pro další metodu musí svářeč absolvovat další kurz a další zkoušku. Přehled metod svařování a jejich číslování stanoví ČSN EN ISO 4063. Speciální metody a druhy svařování (materiály, polohy) mohou provádět svářeči se zkouškou (úřední zkouškou) dle ČSN EN ISO 9606-1 až 5, ČSN EN ISO 14732, ČSN EN ISO 13585, ČSN EN ISO 17 660-1 a 2, ČSN EN 13 067, Technická pravidla TPA CWS ANB atd.



## 5.4 Řidič nákladního vozidla a autobusu

Odborná způsobilost	<p>Pro získání odborné způsobilosti k řízení nákladního vozidla nebo autobusu musí být osoba vlastníkem řídičského oprávnění pro skupinu B a následně se musí podrobit výuce a výcviku dle zákona č. 247/2000 Sb., o získávání a zdokonalování odborné způsobilosti k řízení motorových vozidel, za účelem získání řídičského oprávnění pro skupinu vozidel skupiny C nebo D, anebo jejich podskupin (C1, C1+E, C+E, D1, D1+E, D+E).</p> <p>Výuku a výcvik provádí akreditované autoškoly.</p>
Odborná příprava	<p>Dle výše uvedeného zákona č. 247/2000 Sb. je odborná příprava rozdělena na vstupní školení a pravidelné školení. Vstupní školení se provádí formou výuky a výcviku v rozsahu 140 hodin a je zakončeno zkouškou z profesní způsobilosti řidičů.</p> <p>Předmětem pravidelného školení je prohloubení znalostí získaných při vstupním školení. Pravidelné školení se provádí formou výuky v celkovém rozsahu 35 hodin. Pravidelné školení je rozděleno do ročních kurzů v rozsahu 7 hodin.</p>
Specifická zdravotní způsobilost	<p>Řidič musí absolvovat vstupní lékařskou prohlídku dle § 32 zákoníku práce před uzavřením pracovního poměru, a dále dle § 87 odst. 2 zákona č. 361/2000 Sb., o silničním provozu, ve znění pozdějších předpisů. Zdravotní posudek dle tohoto zákona vydává posuzující lékař na základě prohlášení žadatele o řídičské oprávnění nebo držitele řídičského oprávnění, výsledku lékařské prohlídky a dalších potřebných odborných vyšetření, včetně dopravně psychologického vyšetření.</p> <p>Osoba, která nemá platný posudek o zdravotní způsobilosti, je zdravotně nezpůsobilá k řízení motorových vozidel.</p>
Doklad o odborné způsobilosti	<p>Vykonávat povolání řidiče motorového vozidla může osoba, která má řídičské oprávnění pro skupiny C1, C1+E, C, C+E, D1, D1+E, D nebo D+E a je profesně způsobilá k řízení těchto vozidel. Profesní způsobilost se vyznačuje do řídičského průkazu.</p>
Platnost dokladu	<p>Platnost vydaného dokladu je 5 let, během kterých musí řidič absolvovat pravidelné školení v rozsahu 35 hodin.</p>



## 6. Základní požadavky na obsluhu strojů a zařízení

### 6.1 Stroje pro zemní práce

Základní požadavky na obsluhu	<p>Obsluha stavebního stroje musí být osoba odborně způsobilá, to znamená, musí mít odborné předpoklady a musí splňovat požadavky pro výkon práce.</p> <p>Zaměstnavatel zajistí, aby odborná způsobilost obsluh stavebních strojů byla získána v souladu s požadavky ČSN ISO 7130 Stroje pro zemní práce - Výcvik obsluhy - Obsah a metody, která udává způsob výcviku řidičů vhodný pro zemní stroje. Dále obsluhu zajistí seznámení s návodem výrobce konkrétního stroje, obsluhu zaučí a zacvičí v ovládání konkrétního stroje. Toto může zaměstnavatel provést sám nebo pomocí osoby určené výrobcem nebo dodavatelem stroje.</p> <p>Zákonné předpisy neuvádí povinnost být držitelem profesního průkazu. Jsou subjekty, které provádějí školení a vydávají doklady o jejich absolvování a různé „průkazy“. Tyto průkazy lze považovat za jedny z možných dokladů o odborné způsobilosti obsluhy strojů pro zemní práce.</p> <p>Při použití strojů za provozu na pozemních komunikacích je nutno, aby obsluha stroje byla držitelem řidičského průkazu dle zákona č. 361/2000 Sb., o silničním provozu, ve znění pozdějších předpisů.</p>
-------------------------------	---

### 6.2 Montáž a demontáž lešení

Základní požadavky na obsluhu	<p>Lešení lze montovat, demontovat nebo podstatným způsobem přestavovat jen v souladu s návodem na montáž a demontáž obsaženým v průvodní dokumentaci a pod vedením osoby, která je k tomu odborně způsobilá, to znamená, aby měla odborné předpoklady a splňovala požadavky pro výkon práce.</p> <p>Provádět uvedené činnosti mohou pouze zaměstnanci, kteří byli vyškoleni a jejich znalosti a dovednosti byly ověřeny.</p> <p>Rozsah školení není předepsán taxativně, ale školení osob pro práci ve výškách a montáž a demontáž lešení musí být poskytnuto v dostatečném rozsahu odpovídajícím požadovanému charakteru prací.</p> <p>Zákonné předpisy neuvádí povinnost být držitelem profesního průkazu. Subjekty, které provádějí školení a vydávají doklady o jejich absolvování a různé „průkazy“. Tyto „průkazy“ lze považovat za jedny z možných dokladů o odborné způsobilosti.</p>
-------------------------------	--

### 6.3 Řetězové pily a křovinořezy

Základní požadavky na obsluhu	<p>Požadavky pro práci s řetězovou pilou a křovinořezem jsou stanoveny v nařízení vlády č. 339/2017 Sb., o bližších požadavcích na způsob organizace práce a pracovních postupů při práci v lese a na pracovištích obdobného charakteru.</p> <p>Obsluha musí být seznámena s právními a ostatními předpisy k zajištění bezpečnosti a ochrany zdraví při práci, které doplňují její odborné předpoklady a požadavky pro výkon práce. Dále musí být obsluha seznámena s návodem výrobce konkrétního stroje, zaučena a zacvičena v ovládání konkrétního stroje. Toto může provést zaměstnavatel sám nebo pomocí osoby určené výrobcem nebo dodavatelem stroje.</p> <p>Zákonné předpisy neuvádí povinnost být držitelem profesního průkazu.</p> <p>Obsluhou řetězové pily může být pověřena pouze fyzická osoba starší 18 let, která je k uvedené činnosti zdravotně způsobilá.</p>
-------------------------------	---



<p>Práce s řetězovou pilou</p>	<p>Práci v lese a na pracovištích obdobného charakteru musí zaměstnavatel organizovat tak, aby práce s řetězovou pilou vykonávali pouze zaměstnanci, kteří byli k této činnosti vyškoleni a v ní zacvičení a jejichž znalosti a dovednosti byly zaměstnavatelem ověřeny.</p> <p>Při těžební činnosti musí zaměstnavatel zajistit, aby zaměstnanci:</p> <ul style="list-style-type: none"> <li>• nepracovali osamoceně,</li> <li>• nepracovali v ohroženém prostoru zavěšeného nebo podříznutého stojícího stromu,</li> <li>• nekáceli jiný strom přes strom zavěšený,</li> <li>• nevstupovali na zavěšený strom,</li> <li>• neuvolňovali zavěšený strom podřezáváním stromu, na kterém zavěšený strom spočívá,</li> <li>• neodřezávali zavěšený strom po špalcích.</li> </ul> <p>Zaměstnavatel také musí zajistit, aby se v ohroženém prostoru, kterým se rozumí kruhová plocha o poloměru nejméně dvojnásobku výšky káceného stromu, nenacházely fyzické osoby s výjimkou káčeče, pomocníka káčeče, popř. vedoucího zaměstnance kontrolujícího kácení.</p> <p>Práce musí být organizována tak, aby zaměstnanec nepracoval za podmínek, kdy nemůže sám zajistit bezpečné kácení stromů.</p> <p>Při práci s řetězovou pilou zaměstnavatel musí zajistit, aby zaměstnanci:</p> <ul style="list-style-type: none"> <li>• nepracovali osamoceně,</li> <li>• neprováděli práce ze žebříku,</li> <li>• nepřidržovali rozřezávané dříví rukou nebo nohou,</li> <li>• vždy používali ochranný oděv a pracovní obuv odolnou proti pořezání a další osobní ochranné pracovní prostředky stanovené zaměstnavatelem, s přihlédnutím k návodu výrobce na obsluhu motorové pily,</li> <li>• nepoužívali řetězové pily bez <ul style="list-style-type: none"> <li>• krytu pohybujících se částí řetězové pily, mimo činné části pilového řetězu,</li> <li>• účinného antivibračního systému,</li> <li>• zachycovače roztrženého řetězu,</li> <li>• účinné bezpečnostní brzdy řetězu.</li> </ul> </li> </ul>
<p>Specifika pro práci s křovinořezem</p>	<p>Při práci s křovinořezem musí být zajištěno, aby se v ohroženém prostoru nevyskytovaly kromě obsluhy další fyzické osoby. Za ohrožený prostor se při práci s křovinořezem považuje kruhová plocha o poloměru 15 m, nestanoví-li výrobce křovinořezu tento poloměr větší.</p>

## 7. Základní požadavky na bezpečnost práce ve vybraných sférách

### 7.1 Potravinářství a zemědělství

<p>Specifika zdravotní způsobilosti zaměstnanců v potravinářství</p>	<p>Zaměstnavatel je povinen zajistit, aby práce v případech stanovených zvláštním právním předpisem vykonávali pouze zaměstnanci, kteří mají platný zdravotní průkaz, kteří se podrobili zvláštnímu očkování nebo mají doklad o odolnosti vůči nákaze. Výroba potravin se považuje za činnost epidemiologicky závažnou.</p> <p>Fyzické osoby přicházející při pracovních činnostech při výrobě potravin do přímého styku s potravinami, pokrmů, zařízení, náčiním nebo plochami, které jsou ve styku s potravinami nebo pokrmů, musí mít zdravotní průkaz a znalosti nutné k ochraně veřejného zdraví.</p> <p>Zdravotní průkaz před zahájením činnosti vydává registrující poskytovatel zdravotních služeb v oboru všeobecné praktické lékařství nebo v oboru praktický lékař pro děti a dorost nebo poskytovatel pracovnělékařských služeb. Vydání zdravotního průkazu nenahrazuje vstupní lékařskou preventivní prohlídku (§ 19 odst. 2 zákona č. 258/2000 Sb., o ochraně veřejného zdraví, ve znění pozdějších předpisů).</p>
--	--



Činnosti související s chovem zvířat	<p>Způsob organizace práce a pracovních postupů, které je zaměstnavatel povinen zajistit při práci související s chovem zvířat, stanoví nařízení vlády č. 27/2002 Sb., ve znění pozdějších předpisů.</p> <p>Zaměstnavatel musí stanovit pracovní postupy a organizovat práci při chovu zvířat tak, aby byla věnována zvýšená pozornost zvířatům zejména:</p> <ul style="list-style-type: none"> <li>• při havarijních situacích a situacích doprovázených hlukem nebo jinými negativními podněty,</li> <li>• novým nebo přicházejícím do dosud nepoznaného prostředí,</li> <li>• sestavovaným do skupin z jedinců, kteří na sebe nejsou navyklí,</li> <li>• poraněným nebo postiženým následky poranění nebo nakaženým infekčními nebo přenosnými nemocemi,</li> <li>• v době říje,</li> <li>• u nichž se mohou projevit obranné reakce, protože pečují o svá mláďata.</li> </ul> <p>Zaměstnavatel také musí zajistit, aby před manipulací se zvířaty ve výše uvedených situacích byly vhodně zabezpečeny a upraveny prostory pro zvířata tak, aby se snížila možná rizika chovu. Dále musí zaměstnavatel zajistit odpovídající počet zaměstnanců, jejich vybavení potřebnými pracovními pomůckami odpovídajícími dané nebo očekávané situaci a stanovit konkrétní postup práce.</p>
Požadavky na bezpečnost práce při chovu zvířat	Přílohy výše uvedeného nařízení vlády stanoví další požadavky na organizaci práce a pracovní postupy při chovu koní, skotu, prasat, ovcí a koz, drůbeže, ryb, psů, kožešinových zvířat a včel.

## 7.2 Terciární sféra

Specifika zdravotní způsobilosti zaměstnanců v terciární sféře	<p>Provozování stravovacích služeb, výroba potravin, uvádění potravin do oběhu, výroba kosmetických přípravků, provozování úpraven vod a vodovodů, provozování holičství, kadeřnictví, pedikúry, manikúry, solária, kosmetických, masérských, regeneračních nebo rekondičních služeb, provozování živnosti, při níž je porušována integrita kůže se považují za činnosti epidemiologicky závažné dle § 19 zákona č. 258/2000 Sb., o ochraně veřejného zdraví, ve znění pozdějších předpisů.</p> <p>Fyzické osoby přicházející při pracovních činnostech při výrobě potravin do přímého styku s potravinami, pokrmy, zařízením, náčiním nebo plochami, které jsou ve styku s potravinami nebo pokrmy, musí mít zdravotní průkaz a znalosti nutné k ochraně veřejného zdraví.</p> <p>Zdravotní průkaz před zahájením činnosti vydává registrující poskytovatel zdravotních služeb v oboru všeobecné praktické lékařství nebo v oboru praktický lékař pro děti a dorost nebo poskytovatel pracovnělékařských služeb. Vydání zdravotního průkazu nenahrazuje vstupní lékařskou preventivní prohlídku.</p>
Školení zaměstnanců ve školství	Školení by mělo obsahovat seznámení s platnými právními a ostatními předpisy k zajištění bezpečnosti a ochrany zdraví při práci, což se ve sféře školství týká také seznámení s metodickými pokyny a metodickými informacemi Ministerstva školství, mládeže a tělovýchovy (dále jen „MŠMT“).



<p>Specifika bezpečnosti provozu zařízení v terciární sféře</p>	<p>Sportovní zařízení na dětských hřištích a v tělocvičnách:</p> <ul style="list-style-type: none"> <li>Zabezpečování provozu, kontrol a údržby ve sportovních zařízeních, na dětských hřištích a v tělocvičnách je stanoveno v Metodické informaci MŠMT č. j. 24 199/2007-50 ze dne 13. 12. 2007, případně dle návodu výrobce by měla být zmíněná zařízení kontrolována oprávněnými osobami přinejmenším ve shodě s pokyny výrobce.</li> </ul> <p>Zdravotnické prostředky a jejich příslušenství:</p> <ul style="list-style-type: none"> <li>Kontrola zdravotnických prostředků a jejich příslušenství je prováděna dle požadavků zákona č. 268/2014 Sb., o zdravotnických prostředcích a o změně zákona č. 634/2004 Sb., o správních poplatcích, ve znění pozdějších předpisů.</li> </ul> <p>Bazény, koupaliště a aquaparky:</p> <ul style="list-style-type: none"> <li>Konkrétní bezpečnostní požadavky na provozování bazénů jsou např. stanoveny v ČSN EN 15 288-2 Plavecké bazény – Bezpečnostní požadavky na provozování bazénů.</li> </ul> <p>Bezbariérové užívání staveb:</p> <ul style="list-style-type: none"> <li>Konkrétní požadavky stanoví vyhláška č. 398/2009 Sb., o obecných technických požadavcích zabezpečujících bezbariérové užívání staveb.</li> </ul>
---	--



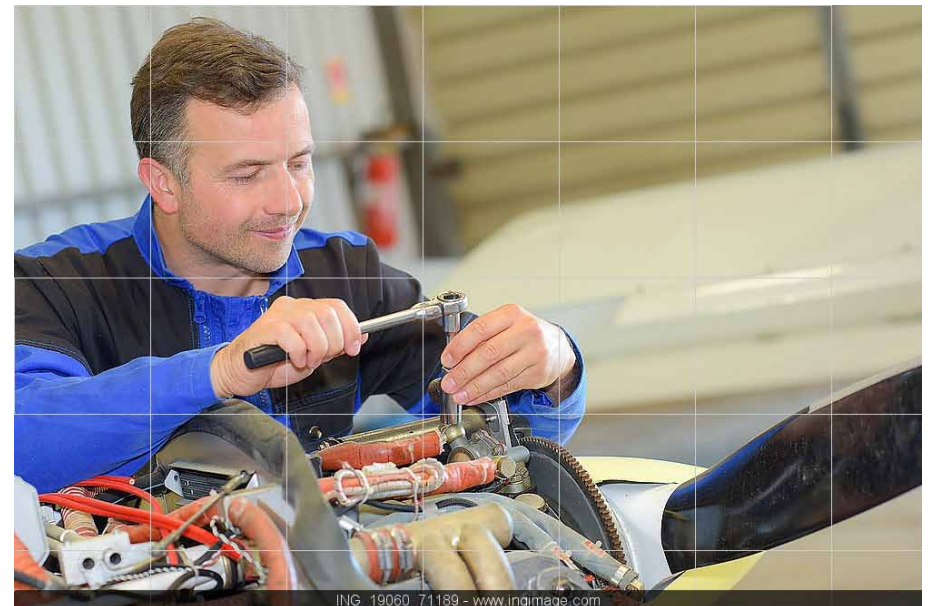
### 7.3 Opravárenství

<p>Bezpečnost práce v opravárenství</p>	<p>Pracoviště, kde se pracuje na spodcích dopravních prostředků, musí být vybaveno bezpečným zdvihacím zařízením, rampou nebo pracovní jámou odpovídající normovým hodnotám.</p> <p>Provozovatel je povinen:</p> <ul style="list-style-type: none"> <li>stroje a zařízení používané při opravách vozidel vybavit návodem výrobce,</li> <li>kontroly bezpečného stavu provádět nejméně jednou za 12 měsíců, není-li stanovena v návodu výrobce doba kratší,</li> <li>zaměstnance seznámit s obsluhou strojů, popřípadě zaškolit.</li> </ul> <p>Na pracovišti, kde se opravují pneumatiky kol vozidel, kdy vlivem nahuštění může dojít k roztržení ráfku nebo pneumatiky, musí být huštění těchto kol prováděno v ochranné kleci nebo v jiném zařízení chránícím zaměstnance.</p> <p>Šachty a vpusti musí být zakryty poklopy nebo mřížemi, jejichž nosnost odpovídá jejich provoznímu zatížení, kryty musí být instalovány v jedné rovině s komunikací.</p> <p>Komunikace používané pro pěší nebo pro provoz dopravních prostředků musí být dostatečně široké, bezpečné. Nelze-li bezpečný prostor pro pěší zajistit, musí být v době provozování dopravy v těchto místech chůze zakázána.</p> <p>Lhůty pro provádění úklidu a čištění musí být stanoveny zaměstnavatelem ve vnitřním předpisu.</p> <p>Prostředky pro úklid, čištění a údržbu vnitřních prostor a pro venkovní údržbu musí být zajištěny zaměstnavatelem.</p>
---	--



Pracovní montážní jámy	<p>V pracovní montážní jámě musí být zajištěn přívod čerstvého vzduchu v objemu pětinasobku objemu pracovního prostoru. Stěny a podlaha pracovní jámy musí být omyvatelné, v případě potřeby musí být podlaha vybavena záchytnou jímkou.</p> <p>Výfukové plyny musí být podle technických možností zachyceny přímo u zdroje (místním odsáváním).</p> <p>Pracovní jáma musí být vybavena nejméně jednou elektrickou zásuvkou a dostatečným počtem svítidel a výklenků k odkládání pracovních prostředků a pomůcek.</p> <p>V bezprostřední blízkosti pracovní jámy musí být na podlaze vyznačen ochranný manipulační prostor.</p> <p>V bezprostřední blízkosti pracovní jámy musí být umístěny značky upozorňující na nebezpečí pádu a značky s vyznačením v ní zakázaných činností.</p> <p>Překračovat nebo přeskakovat používané pracovní jámy je zakázáno.</p> <p>Pracovní jáma pro dvě a více vozidel musí být vybavena na obou koncích výstupy po stupních.</p> <p>Trvale nepoužívaná pracovní jáma musí být zakryta poklopy nebo mřížemi, jejichž nosnost odpovídá jejich provoznímu zatížení, kryty musí být instalovány v jedné rovině s komunikací.</p> <p>Zakázané činnosti v pracovních jámách:</p> <ul style="list-style-type: none"> <li>• kouření,</li> <li>• skladování akumulátorových baterií, nádob s hořlavinami nebo látkami ohrožujícími zdraví,</li> <li>• skladování předmětů, které mohou ohrozit bezpečnost zaměstnanců,</li> <li>• umístování tlakových lahví pro svařování,</li> <li>• zdržování se v pracovní jámě v době přistavování a odjezdu vozidla,</li> <li>• vypouštění jakékoliv provozní kapaliny na podlahu jámy.</li> </ul>
------------------------	---

Rampy	<p>Rampa převyšující okolní plochu o více než 0,5 m, která slouží také pro pěší, musí být podél volného okraje vybavena vhodným ochranným zařízením proti pádu, například snímatelným ochranným zábradlím.</p> <p>Prostory rampy musí vyhovovat rozměrům manipulačních jednotek.</p> <p>Volné okraje rampy musí být trvale označeny značkami.</p> <p>Rampa musí být v případě potřeby vybavena vodícími lištami zabraňující bočnímu sjetí dopravního prostředku.</p> <p>Na konci neprůjezdné rampy musí být nainstalovány zářežky.</p>
-------	--



## 8. Bezpečnost práce při manipulaci a skladování

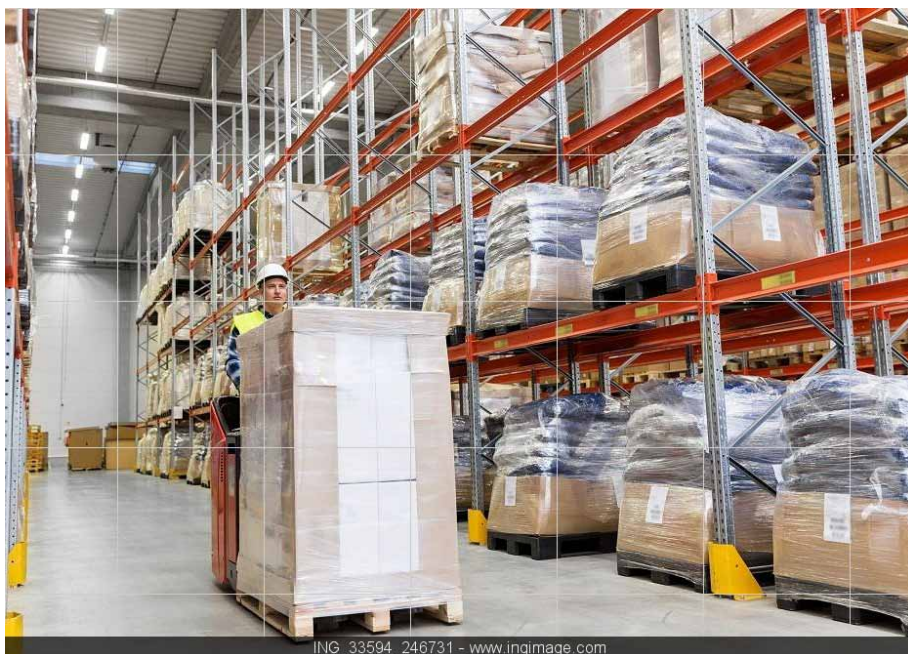
### 8.1 Ruční manipulace s břemenem

Bezpečnost práce při ruční manipulaci s břemenem	<p>Před zahájením práce spojené s ruční manipulací s břemenem musí být zaměstnanec seznámen s přesnými údaji o hmotnosti a vlastnostech břemene, nejtěžší straně břemene, o umístění jeho těžiště, o jeho správném uchopení a zacházení s břemenem a s rizikem, jemuž může být zaměstnanec vystaven při nesprávné ruční manipulaci s břemenem, zejména:</p> <ul style="list-style-type: none"><li>• s možností poškození bederní páteře při otáčení trupu, při prudkém pohybu břemene, při vratkém postoji, při zvýšené fyzické námaze apod.,</li><li>• s nedostatky, které ztěžují manipulaci, například nedostatek prostoru, kluzký nebo nestabilní povrch, zvýšená fyzická námaha, nepříznivý vliv mikroklimatických podmínek (chlad, mráz, dešťové srážky apod.).</li></ul>
Pracovní postupy při ruční manipulaci s břemenem	<p>Při ruční manipulaci s břemenem musí být používány takové pracovní postupy, aby se předcházelo úrazům a poškození zdraví zaměstnanců způsobeným zejména:</p> <ul style="list-style-type: none"><li>• vysmeknutím nebo přiražením břemene,</li><li>• zraněním o povrch břemene,</li><li>• uklouznutím, zakopnutím při manipulaci s břemenem,</li><li>• pádem břemene nebo naražením při zdvihání, spouštění, přenášení apod.</li></ul>
Ruční vozíky	<p>Ruční vozíky (rudlové, dvou/čtyřkolové plošinové, paletové, policové a zdvižné apod.) lze používat v souladu s návodem k používání a pouze k účelům, pro které jsou vyrobeny a určeny.</p> <p>Při používání ručních vozíků musí být dodržovány informace a pokyny uvedené na informačních a instrukčních štítcích.</p> <p>Mezi zakázané činnosti a manipulace při používání ručního vozíku patří:</p> <ul style="list-style-type: none"><li>• nepřekračovat jmenovitou nosnost vozíku,</li><li>• netlačit vozík opíráním se o přepravované břemeno,</li><li>• nepoužívat vozík pro manipulaci s břemeny po nakloněné rovině (šikmé ploše),</li><li>• nepoužívat vozík pro převážení osob,</li><li>• neprovádět jakékoliv opravy a údržbu vozíku.</li></ul>
Kontroly bezpečného stavu ručního vozíku	<p>Provádí se nejméně jednou za 12 měsíců, pokud není stanoveno návodem výrobce nebo zaměstnavatelem v místním provozním bezpečnostním předpise jinak.</p>

### 8.2 Skladování

Označení skladu	<p>Sklad musí mít na vstupních dveřích umístěny zejména zákazové značky, například „Nepovolaným vstup zakázán“, „Zákaz výskytu otevřeného ohně“ atd.</p> <p>Ve skladech a jiných prostorech určených ke skladování musí být na dobře viditelných místech umístěny tabulky určující maximální přípustnou nosnost podlahy, tzn. uvedení největšího dovoleného zatížení hmotnosti vztažené na jednotku plochy v kg/m<sup>2</sup>.</p>
Składy a skladování	<p>Pro každý sklad musí být zpracován „Místní řád skladu“ (čl. 4.1.1 ČSN 26 9030), který má zejména obsahovat:</p> <ul style="list-style-type: none"><li>• osobu odpovědnou za provoz skladu a údržbu, opravy a prohlídky skladovacích zařízení (regálů) a prostředků,</li><li>• organizační a bezpečnostní opatření pro bezpečný provoz skladu, například při obsluze skladovacích zařízení a prostředků, způsob manipulace, skladování manipulačních jednotek, pohybu dopravních prostředků a osob, používání komunikací, cest, včetně jejich úklidu, údržby a osvětlení, stanovení termínů prohlídek a kontrol skladovacích zařízení a prostředků, vybavení a používání ochranných pomůcek (osobních ochranných pracovních prostředků),</li><li>• organizaci kontrol, školení a ověřování znalostí zaměstnanců,</li><li>• schématický půdorysný plán skladu s vyznačením skladovacích ploch, dále pohybu osob a manipulačních prostředků, způsob příjmu a výdeje apod.</li></ul>
Manipulační jednotka	<p>Manipulační jednotka (materiál balený i nebalený, svazkovaný, ložený volně nebo na přepravním prostředku) musí být vytvořena tak, aby při manipulaci, přepravě, skladování a stohování zachovávala svůj tvar a aby jí nebyla ohrožována bezpečnost osob.</p>

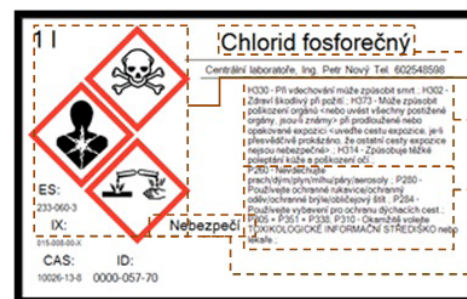
<p>Manipulační a provozní plochy</p>	<p>Manipulační a provozní plochy skladu (užitné plochy, manipulační a průchodové uličky, dopravní cesty, plochy příjmu, výdeje, parkovišť, překladišť, údržby, nabíjecích stanic apod.) musí být na podlaze viditelně označeny vodorovným značením, například čarami (ČSN 26 9010 – šířky od 100 mm do 125 mm).</p> <p>Barva těchto čar je zpravidla bílá nebo žlutá a musí být kontrastní s povrchem komunikace. Šířka uliček pro průjezd manipulačních vozíků musí být alespoň o 0,4 m větší než největší šířka manipulačních vozíků nebo nákladů.</p> <p>Komunikace pro pěší musí být řešeny s ohledem na počet osob, které je budou používat, a musí být široké nejméně 1,1 m. Všechny uličky, cesty a komunikace musí být ve stanovených proflech neustále průjezdné a průchodné, upravené s ohledem na povahu skladovaných manipulačních jednotek a materiálu.</p>
<p>Značení nebezpečných míst</p>	<p>Značky označující riziko střetu osob s překážkami nebo riziko pádu osob a předmětů tvoří střídavě žluté a černé nebo červené a bílé pruhy stejné velikosti v úhlu 45°. Namísto žluté barvy lze použít fotoluminiscenčního materiálu žlutozelené barvy.</p>



ING\_33594\_246731 - www.ingimage.com

## 9. Bezpečnost práce s nebezpečnými chemickými látkami

<p>Nebezpečné chemické látky a směsi</p>	<p>Nebezpečné chemické látky a směsi se vyskytují nejen všude kolem nás při každodenních činnostech (v domácnostech například přípravky na nádobí, dezinfekce na toalety), ale také se bez nich neobejde snad žádný obor ekonomické činnosti. Chemická látka či směs je považována za nebezpečnou, pokud vykazuje alespoň jednu z nebezpečných vlastností, které definuje Nařízení Evropského parlamentu a Rady (ES) č. 1272/2008 o klasifikaci, označování a balení látek a směsí (dále jen „Nařízení CLP“).</p> <p>Tyto nebezpečné vlastnosti se dělí na:</p> <ul style="list-style-type: none"> <li>• fyzikální nebezpečnost (například výbušniny, hořlavé plyny, oxidující plyny, plyny pod tlakem, hořlavé kapaliny, hořlavé tuhé látky, samovolně reagující látky a směsi, organické peroxidy a další),</li> <li>• nebezpečnost pro lidské zdraví (například akutní toxicita, žíravost/dráždivost pro kůži, vážné poškození očí/podráždění očí, karcinogenita, toxicita pro reprodukci),</li> <li>• nebezpečnost pro životní prostředí, včetně nebezpečnosti pro ozonovou vrstvu.</li> </ul>
<p>Značení nebezpečných chemických látek a směsí</p>	<p>Každá nebezpečná chemická látka či směs musí být zabalena a označena dle výše zmíněného Nařízení CLP, pokud je uváděna na trh. Na obalu můžeme najít <b>štítek</b> (viz obrázek č. 1), ze kterého se dozvíme důležité informace o látce či směsi, například název, výstražné symboly nebezpečnosti, H věty (standardní věty o nebezpečnosti), P věty (pokyny pro bezpečné zacházení) a další.</p>



- Název
- Výstražné symboly
- Standardní věty o nebezpečnosti (např. H330 – Při vdechování může způsobit smrt)
- Pokyny pro bezpečné zacházení (např. P280 – Nevdechujte)
- Signální slovo (Nebezpečí / Varování)

Obrázek č. 1- Štítek, zdroj: <http://www.hzscr.cz/clanek/nebezpecne-latky.aspx>

Označování nebezpečných chemických látek a směsí, které nejsou uváděny na trh, nepodléhá Nařízení CLP. Označování musí být v souladu s nařízením vlády č. 375/2017 Sb., o vzhledu, umístění a provedení bezpečnostních značek a značení a zavedení signálů.

Nádoby používané při práci s nebezpečnými chemickými látkami nebo směsmi, i nádoby pro skladování takových nebezpečných látek nebo směsí a potrubní vedení, obsahující nebo přepravující tyto látky nebo směsi, musí být po celou dobu jejich používání, skladování nebo přepravy označeny příslušným výstražným symbolem nebezpečnosti a podle potřeby i vzorcem nebo názvem chemické látky nebo směsi, případně bližšími údaji o její nebezpečnosti.

Výstražné symboly nebezpečnosti je možno nahradit výstražnými značkami dle výše zmíněného nařízení v případě, že obsahují shodný piktogram (viz obrázek č. 2).



Obrázek č. 2 - Výstražný symbol nebezpečnosti dle Nařízení CLP a výstražná značka dle nařízení vlády č. 375/2017 Sb.

Informace o nebezpečných chemických látkách a směsích

Informování zaměstnanců o veškerých rizicích souvisejících s prací je základní povinností každého zaměstnavatele. Tyto informace musí být nedílnou součástí všech školení o právních a ostatních předpisech k zajištění bezpečnosti a ochrany zdraví při práci na daném pracovišti. Nelze s nebezpečnými látkami pracovat bez toho, aniž by zaměstnanci, kterých se to týká, nebyli náležitě proškoleni o bezpečném zacházení s danou látkou, bezpečném skladování, používání osobních ochranných pracovních prostředků, poskytnutí první pomoci a dalším.

Nejdůležitější informace k dané látce či směsi obsahuje bezpečnostní list, který je „návodem“, jak s danou látkou či směsí pracovat bezpečně i přes všechna rizika, která může přinést.

Bezpečnostní listy musí být zpracovány dle Nařízení Evropského parlamentu a Rady (ES) č. 1907/2006 o registraci, hodnocení, povolování a omezování chemických látek, o zřízení Evropské agentury pro chemické látky (tzv. Nařízení REACH).

Pro některé látky a směsi (např. žíravé, toxické, karcinogenní, mutagenní, toxické pro reprodukci a další) musí být navíc písemně zpracována pravidla o bezpečnosti, ochraně zdraví a ochraně životního prostředí při práci s nimi, která jsou projednávána s příslušnou krajskou hygienickou stanicí.

Více informací pro nakládání s nebezpečnými chemickými látkami a směsmi stanoví zákon č. 258/2000 Sb., o ochraně veřejného zdraví, ve znění pozdějších předpisů. Informace z bezpečnostních listů i pravidla musí být přístupná všem zaměstnancům, kteří s nebezpečnými látkami pracují.

Bližší požadavky pro práci s chemickými látkami určuje zejména nařízení vlády č. 361/2007 Sb., kterým se stanoví podmínky ochrany zdraví při práci, ve znění pozdějších předpisů. Ochrana zdraví při práci spadá do kontrolní působnosti krajských hygienických stanic.



<p>Bližší požadavky pro nakládání s nebezpečnými chemickými látkami a směsmi z hlediska bezpečnosti práce</p>	<p>Ustanovení § 237 až § 239 vyhlášky č. 48/1982 Sb., kterou se stanoví základní požadavky k zajištění bezpečnosti práce a technických zařízení, ve znění pozdějších předpisů, řeší například následující:</p> <ul style="list-style-type: none"> <li>• Uzemnění nádrží a provozních zařízení obsahujících nebezpečné látky, u nichž může dojít vlivem účinků statické elektřiny k ohrožení stability jejich obsahu.</li> <li>• Označení zařízení, jeho součástí a prostor obsahujících nebezpečné látky bezpečnostním označením.</li> <li>• Opatření pracovišť s výskytem nebezpečných látek dostatečným množstvím asanačních prostředků.</li> <li>• Seznámení zaměstnanců, kteří přicházejí do styku s nebezpečnými látkami, s účinky těchto látek, se způsoby, jak s nimi zacházet, s ochrannými opatřeními, se zásadami první pomoci, s potřebnými asanačními postupy a s postupy při likvidaci poruch a havárií.</li> <li>• Skladování nebezpečných látek jen na místech k tomu určených a v bezpečných obalech, na kterých musí být vyznačen jejich obsah a bezpečnostní označení. Společně skladovat se smějí jen ty nebezpečné látky, které spolu nebezpečně nereagují.</li> <li>• Asanaci obalů, strojů, zařízení, ploch apod. kontaminovaných žíraviny, která se musí provést okamžitě.</li> </ul> <p>Příloha nařízení vlády č. 101/2005 Sb., o podrobnějších požadavcích na pracoviště a pracovní prostředí, stanoví například:</p> <ul style="list-style-type: none"> <li>• Označení průmyslových vedení a rozvodů (nejen chemických látek) na viditelných místech bezpečnostními značkami v závislosti na druhu, teplotě a směru dopravy látek nebo směsí.</li> <li>• Vypracování samostatného technologického postupu pro vykonávání prací spojených se zásahem do vedení, jímž se dopravují nebezpečné látky nebo směsi.</li> <li>• Požadavky na provedení skladu pohonných hmot, hořlavých kapalin a tuhých maziv (např. umístění seznamu osob oprávněných manipulovat s nebezpečnou látkou nebo směsí ve skladu, místní řád skladu, značky zákaz vstupu nepovolaných osob a zákaz výskytu otevřeného ohně, nepropustná a chemicky odolná podlaha, světlo v nevybušném provedení atd.).</li> </ul>	<p>Nařízení vlády č. 406/2004 Sb., o bližších požadavcích na zajištění bezpečnosti a ochrany zdraví při práci v prostředí s nebezpečím výbuchu,</p> <p>ČSN 01 8003 Zásady pro bezpečnou práci v chemických laboratořích,</p> <p>ČSN 65 0201 Hořlavé kapaliny – Prostory pro výrobu, skladování a manipulaci,</p> <p>ČSN 65 0205 Hořlavé zkapalněné uhlovodíkové plyny – Výrobní a sklady,</p> <p>a další.</p> <hr/> <p>Další orgány státní správy, zabývající se nebezpečnými chemickými látkami a směsmi</p> <p>Problematika nebezpečných chemických látek je velmi široká a samotná kontrola zacházení s nimi na pracovištích spadá do kontrolní kompetence různých orgánů státní správy, které spolu navzájem spolupracují.</p> <p>SÚIP kontroluje především bezpečnou práci s nebezpečnými chemickými látkami a směsmi, krajské hygienické stanice kontrolují ochranu zdraví při práci s těmito látkami. Dalšími orgány činnými na úseku nebezpečných chemických látek a směsí jsou Česká inspekce životního prostředí či hasičské záchranné sbory krajů.</p>
---	--	---

## 10. Přehled základních právních předpisů

---

- zákon č. 251/2005 Sb., o inspekci práce, ve znění pozdějších předpisů
- zákon č. 255/2012 Sb., o kontrole (kontrolní řád), ve znění pozdějších předpisů
- zákon č. 262/2006 Sb., zákoník práce, ve znění pozdějších předpisů
- zákon č. 309/2006 Sb., kterým se upravují další požadavky bezpečnosti a ochrany zdraví při práci v pracovněprávních vztazích a o zajištění bezpečnosti a ochrany zdraví při činnosti nebo poskytování služeb mimo pracovněprávní vztahy (zákon o zajištění dalších podmínek bezpečnosti a ochrany zdraví při práci), ve znění pozdějších předpisů
- zákon č. 361/2000 Sb., o provozu na pozemních komunikacích a o změnách některých zákonů (zákon o silničním provozu), ve znění pozdějších předpisů
- zákon č. 373/2011 Sb., o specifických zdravotních službách, ve znění pozdějších předpisů
- zákon č. 258/2000 Sb., o ochraně veřejného zdraví, ve znění pozdějších předpisů
- zákon č. 350/2011 Sb., o chemických látkách a chemických směsích a o změně některých zákonů (chemický zákon), ve znění pozdějších předpisů
- zákon č. 111/1994 Sb., o silniční dopravě, ve znění pozdějších předpisů
- zákon č. 22/1997 Sb., o technických požadavcích na výrobky a o změně a doplnění některých zákonů, ve znění pozdějších předpisů
- zákon č. 247/2000 Sb., o získávání a zdokonalování odborné způsobilosti k řízení motorových vozidel a o změnách některých zákonů, ve znění pozdějších předpisů
- zákona č. 268/2014 Sb., o zdravotnických prostředcích a o změně zákona č. 634/2004 Sb., o správních poplatcích, ve znění pozdějších předpisů
- nařízení vlády č. 361/2007 Sb., kterým se stanoví podmínky ochrany zdraví při práci, ve znění pozdějších předpisů
- nařízení vlády č. 378/2001 Sb., kterým se stanoví bližší požadavky na bezpečný provoz a používání strojů, technických zařízení, přístrojů a nářadí
- nařízení vlády č. 27/2002 Sb., kterým se stanoví způsob organizace práce a pracovních postupů, které je zaměstnavatel povinen zajistit při práci související s chovem zvířat
- nařízení vlády č. 406/2004 Sb., o bližších požadavcích na zajištění bezpečnosti a ochrany zdraví při práci v prostředí s nebezpečím výbuchu
- nařízení vlády č. 101/2005 Sb., o podrobnějších požadavcích na pracoviště a pracovní prostředí
- nařízení vlády č. 592/2006 Sb., o podmínkách akreditace a provádění zkoušek z odborné způsobilosti, ve znění pozdějších předpisů
- nařízení vlády č. 375/2017 Sb., o vzhledu, umístění a provedení bezpečnostních značek a značení a zavedení signálů
- nařízení vlády č. 339/2017 Sb., o bližších požadavcích na způsob organizace práce a pracovních postupů při práci v lese a na pracovištích obdobného charakteru
- nařízení vlády č. 272/2011 Sb., o ochraně zdraví před nepříznivými účinky hluku a vibrací, ve znění pozdějších předpisů
- nařízení vlády č. 201/2010 Sb., o způsobu evidence úrazů, hlášení a zasílání záznamu o úrazu, ve znění pozdějších předpisů
- nařízení vlády č. 168/2002 Sb., kterým se stanoví způsob organizace práce a pracovních postupů, které je zaměstnavatel povinen zajistit při provozování dopravy dopravními prostředky
- nařízení vlády č. 589/2006 Sb., kterým se stanoví odchylná úprava pracovní doby a doby odpočinku zaměstnanců v dopravě, ve znění pozdějších předpisů
- vyhláška č. 48/1982 Sb., kterou se stanoví základní požadavky k zajištění bezpečnosti práce a technických zařízení, ve znění pozdějších předpisů
- vyhláška č. 79/2013 Sb., o provedení některých ustanovení zákona č. 373/2011 Sb., o specifických zdravotních službách, (vyhláška o pracovnělékařských službách a některých druzích posudkové péče), ve znění pozdějších předpisů
- vyhláška č. 398/2009 Sb., o obecných technických požadavcích zabezpečujících bezbariérové užívání staveb
- vyhláška č. 478/2000 Sb., kterou se provádí zákon o silniční dopravě, ve znění pozdějších předpisů
- vyhláška č. 277/2004 Sb., o stanovení zdravotní způsobilosti k řízení motorových vozidel, zdravotní způsobilosti k řízení motorových vozidel s podmínkou a náležitosti lékařského potvrzení osvědčujícího zdravotní důvody, pro něž se za jízdy nelze na sedadle motorového vozidla připoutat bezpečnostním pásem (vyhláška o zdravotní způsobilosti k řízení motorových vozidel), ve znění pozdějších předpisů

## Související normy

---

- ČSN 05 0705 Zaškolení pracovníků a základní kurzy svářečů
- ČSN EN ISO 4063 Svařování a příbuzné procesy - Přehled metod a jejich číslování
- ČSN EN ISO 9606-1 Zkoušky svářečů - Tavné svařování - Část 1: Oceli
- ČSN EN ISO 9606-2 Zkoušky svářečů - Tavné svařování - Část 2: Hliník a jeho slitiny
- ČSN EN ISO 9606-3 Zkoušky svářečů - Tavné svařování - Část 3: Měď a slitiny mědi
- ČSN EN ISO 9606-4 Zkoušky svářečů - Tavné svařování - Část 4: Nikl a slitiny niklu
- ČSN EN ISO 9606-5 Svařování - Zkoušky svářečů - Tavné svařování - Část 5: Titan a slitiny titanu, zirkon a slitiny zirkonu
- ČSN EN ISO 14732 Svářečský personál - Zkoušky svářečských operátorů a seřizovačů pro mechanizované a automatizované svařování kovových materiálů
- ČSN EN ISO 13585 Tvrdé pájení - Kvalifikační zkouška páječů a operátorů tvrdého pájení
- ČSN EN ISO 17 660-1 Svařování - Svařování betonářské oceli - Část 1: Nosné svarové spoje
- ČSN EN ISO 17 660-2 Svařování - Svařování betonářské oceli - Část 2: Nenosné svarové spoje
- ČSN EN 13 067 Personál pro svařování plastů - Zkoušky odborné způsobilosti svářečů - Svařování spojů z termoplastů
- ČSN ISO 7130 Stroje pro zemní práce - Výcvik obsluhy - Obsah a metody
- ČSN EN 15 288-2 Plavecké bazény – Bezpečnostní požadavky na provozování bazénů
- ČSN 26 9030 Manipulační jednotky - Zásady pro tvorbu, bezpečnou manipulaci a skladování
- ČSN 26 9010 Manipulace s materiálem. Šířky a výšky cest a uliček
- ČSN 01 8003 Zásady pro bezpečnou práci v chemických laboratořích
- ČSN 65 0201 Hořlavé kapaliny - Prostory pro výrobu, skladování a manipulaci
- ČSN 65 0205 Hořlavé zkapalněné uhlovodíkové plyny - Výrobní a sklady

## Související nařízení a směrnice EU

---

- Nařízení Evropského parlamentu a Rady (ES) č. 561/2006 o harmonizaci některých předpisů v sociální oblasti týkajících se silniční dopravy
- Nařízení Evropského parlamentu a Rady (EU) č. 165/2014, o tachografech v silniční dopravě
- Směrnice Evropského parlamentu a Rady 2002/15/ES o úpravě pracovní doby osob vykonávajících mobilní činnosti v silniční dopravě
- Směrnice Rady 89/391/EHS o zavádění opatření pro zlepšení bezpečnosti a ochrany zdraví zaměstnanců při práci
- Směrnice Rady 92/57/EHS o minimálních požadavcích na bezpečnost a ochranu zdraví na dočasných nebo mobilních staveništích
- Nařízení Evropského parlamentu a Rady (ES) č. 1272/2008 o klasifikaci, označování a balení látek a směsí
- Nařízení Evropského parlamentu a Rady (ES) č. 1907/2006 o registraci, hodnocení, povolování a omezování chemických látek, o zřízení Evropské agentury pro chemické látky

## **BEZPEČNOST PRÁCE V KOSTCE**

kolektiv autorů

Vydal: Státní úřad inspekce práce, Opava

Vydání: první

Rok vydání: 2019

Náklad: 200 výtisků

ISBN: 978-80-86333-23-6



