




# Péče o archeologické dědictví v české legislativě

*Mgr. Jan Mařík. Ph.D.*  
*marik@arup.cas.cz*

- 
- Zákonné normy a předpisy
  
  - Definice termínů a jejich užívání v praxi
    - archeologický výzkum
    - území s archeologickými nálezy
    - archeologický nález
    - Vlastnictví archeologických nálezů
  
  - Využívání a zneužívání detektorů kovů
    - Podmínky provádění prospekce detektory kovů (legislativa x realita)
    - Nelegální nakládání s archeologickými nálezy (soukromé sbírky, prodej archeologických nálezů, vývoz mimo území ČR.)

# Archeologie

Archeologie se zabývá lidským světem minulosti na základě archeologických pramenů - artefaktů;

jejími základními problémy je rozpoznání struktury minulého lidského světa a vylíčení jeho událostí.

# Zákony a vyhlášky

- Zákon č. 20/1987 Sb., o státním památkové péči

*Prováděcí vyhláška č. 66/1988 k zákonu č. 20/1987*

*Vyhláška č. 187/2007, stanovující náležitosti plánu území s archeologickými nálezy*

- *Zákon na ochranu památkového fondu (připravován od roku 2012, 2017 zamítnut PS ve třetím čtení)*
- **Zákon č. 183/2006 Sb., o územním plánování a stavebním řádu**  
(§2 odst., §11, §18, §80, §132, §137, §170, §176)
  - Archeologické dědictví v územním plánování
  - Archeologické dědictví jako veřejný zájem
  - Náhodný archeologický nález
- Zákon č. 455/1991 Sb., Živnostenský zákon  
§ 3, odst. 1 písm. e „*Živností není provádění archeologických výzkumů*“
- Zákon č. 71/1994 Sb. o prodeji a vývozu předmětů kulturní hodnoty
- Zákon č. 122/2000 Sb. o ochraně sbírek muzejní povahy  
*prováděcí vyhláška č. 275/2000*
- Úmluva o archeologickém dědictví Evropy (č. 99/2000 Sb. M. s.)

# ÚMLUVA O OCHRANĚ ARCHEOLOGICKÉHO DĚDICTVÍ EVROPY

- Ohrožení narůstajícím počtem velkých rozvojových projektů
- Ochrana před nevědecky prováděnými výzkumy
- Zavedení procedur správního a vědeckého dohledu
- Definice archeologického dědictví
- Identifikace dědictví a opatření na jeho ochranu
- Financování archeologického výzkumu a konzervace
- Sběr a šíření vědeckých informací
- Zvyšování veřejné informovanosti

# Archeologické dědictví ČR



- Nemovité archeologické nálezy (lokality dochované v krajině)
- Movité archeologické nálezy (buď jako součást nemovitých, tj. v původním uložení, nebo vyjmuté ze svého kontextu v muzejní sbírce)
- Dokumentace archeologických výzkumů a zanikajících archeologických lokalit

# Archeologické památky

## SAS (Státní archeologický seznam)

- Čechy: 22 052 lokalit
- Morava: 8 849 lokalit

## Kulturní památky s „archeologickými stopami“

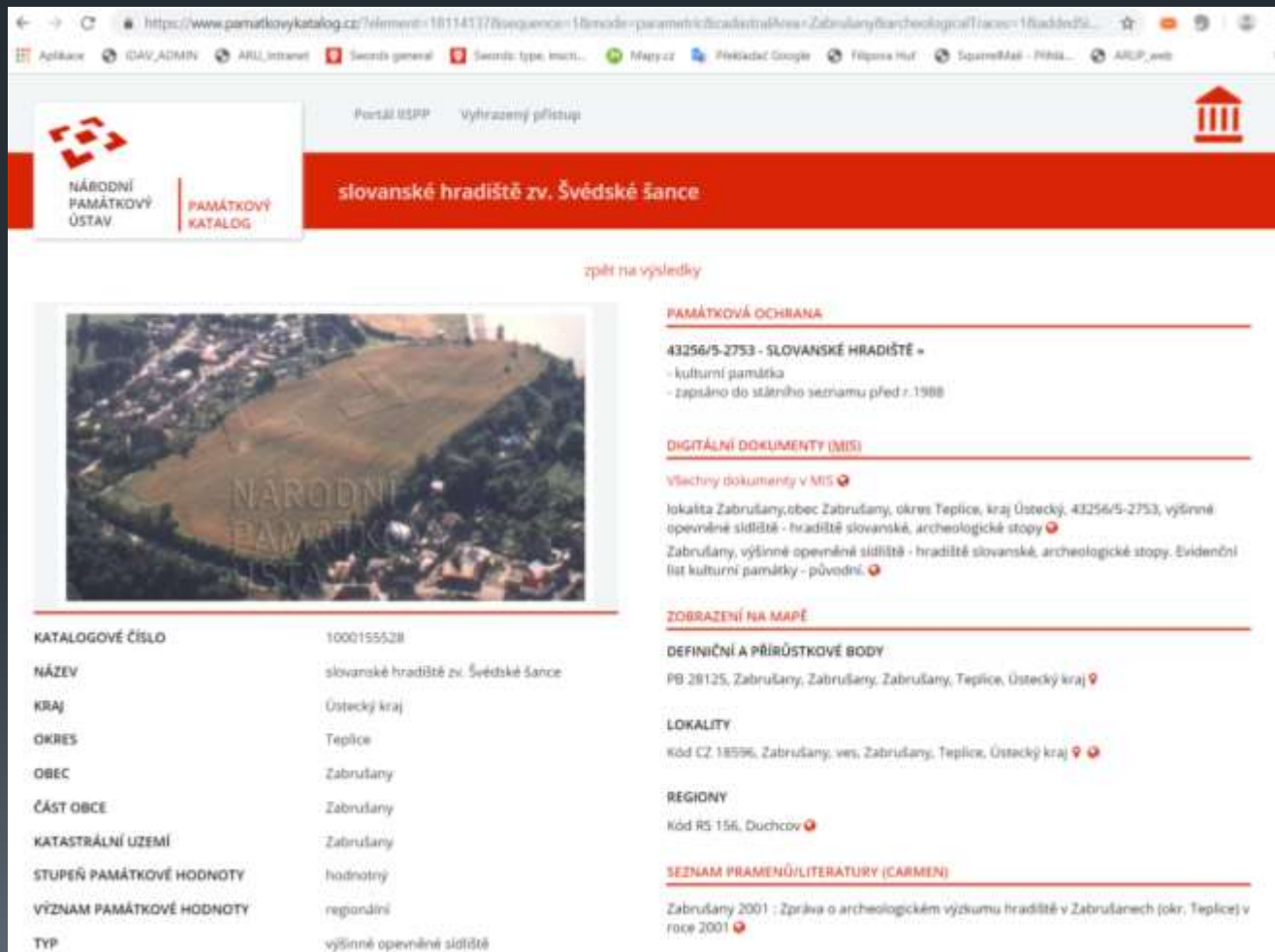
- Čechy: 1103
- Morava 170
- Slezsko 36

**Celkem 1309**

- Archeologické památkové rezervace: 8
- Národní kulturní památky: 13
- Památky UNESCO: 11

# Památkový katalog

- Popis zapsaných kulturních a národních kulturních památek  
<https://www.pamatkovykatalog.cz>



The screenshot shows the website of the National Heritage Inventory (Národní památkový ústav) for the entry "slovanské hradiště zv. Švédské šance". The page includes a header with the logo and name of the institution, a search bar, and a navigation menu. The main content area features a large aerial photograph of the site, a table of metadata, and a detailed description of the monument's protection and location.

**NÁRODNÍ PAMÁTKOVÝ ÚSTAV** | PAMÁTKOVÝ KATALOG

Portál ISPP | Vyhrazený přístup

**slovanské hradiště zv. Švédské šance**

[zpět na výsledky](#)

**PAMÁTKOVÁ OCHRANA**

**43256/5-2753 - SLOVANSKÉ HRADIŠTĚ**  
- kulturní památka  
- zapsáno do státního seznamu před r.1988

**DIGITÁLNÍ DOKUMENTY (MIS)**

Všechny dokumenty v MIS

lokality Zabrušany, obec Zabrušany, okres Teplice, kraj Ústecký, 43256/5-2753, výšinné opevnění sídliště - hradiště slovanské, archeologické stopy  
Zabrušany, výšinné opevnění sídliště - hradiště slovanské, archeologické stopy. Evidenční list kulturní památky - původní.

**ZOBRAZENÍ NA MAPĚ**

**DEFINIČNÍ A PŘÍRŮSTKOVÉ BODY**

PB 28125, Zabrušany, Zabrušany, Zabrušany, Teplice, Ústecký kraj

**LOKALITY**

Kód CZ 18596, Zabrušany, ves, Zabrušany, Teplice, Ústecký kraj

**REGIONY**

Kód RS 156, Duchcov

**SEZNAM PRAMENŮ/LITERATURY (CARMEN)**

Zabrušany 2001 : Zpráva o archeologickém výzkumu hradiště v Zabrušanech (okr. Teplice) v roce 2001

KATALOGOVÉ ČÍSLO	1000155528
NÁZEV	slovanské hradiště zv. Švédské šance
KRAJ	Ústecký kraj
OKRES	Teplice
OBEC	Zabrušany
ČÁST OBCE	Zabrušany
KATASTRÁLNÍ ÚZEMÍ	Zabrušany
STUPEŇ PAMÁTKOVÉ HODNOTY	hodnotný
VÝZNAM PAMÁTKOVÉ HODNOTY	regionální
TYP	výšinné opevnění sídliště



# Archeologická mapa ČR

<http://www.archeologickamapa.cz/>

- Projekt ARÚ, NPÚ v programu NAKI
- On-line systém pro sběr, správu a prezentaci dat
- Spojení administrativní a odborné evidence (monitoring probíhajících akcí a hodnocení výsledků)
- Využití dat ADČ a SAS
- Zpřístupnění dat veřejnosti



**Archeologická mapa České republiky**

O systému | Jak používat AMČR | Ke stažení / odkazy | O projektu | Kontakt | [Stáhnout AMČR](#)

**Podnět k zamyšlení nad národní i evropskou identitou**

**AMČR je v současnosti zaváděna do plného provozu.**

Dostupná je většina jejich funkcí a též i postupně plněné daty. Pozitivní zde nabízejí informace k výzkumům provedeným po roce 2000 v Čechách, resp. po roce 2009 na Moravě a ve Slezsku, a další vykazují datové bídky. Interoperativní data budou dostupná postupně. Pro Čechy bude většina dat dostupná během let 2018/2019, pro Moravu a Slezsko budou data přibývat kontinuálně v souvislosti s jejich digitalizací a zpracováním.

Pro podání oznámení o stavebním či jiném směru prováděném na území s archeologickými nálezky ve smyslu § 22 odst. zákona č. 20/1987 Sb. a státní památkové péči využijte tento odkaz: [HTTP://WWW.ARCHEOLOGICKAMAPA.CZ/OZNAMENI](http://www.archeologickamapa.cz/oznameni)

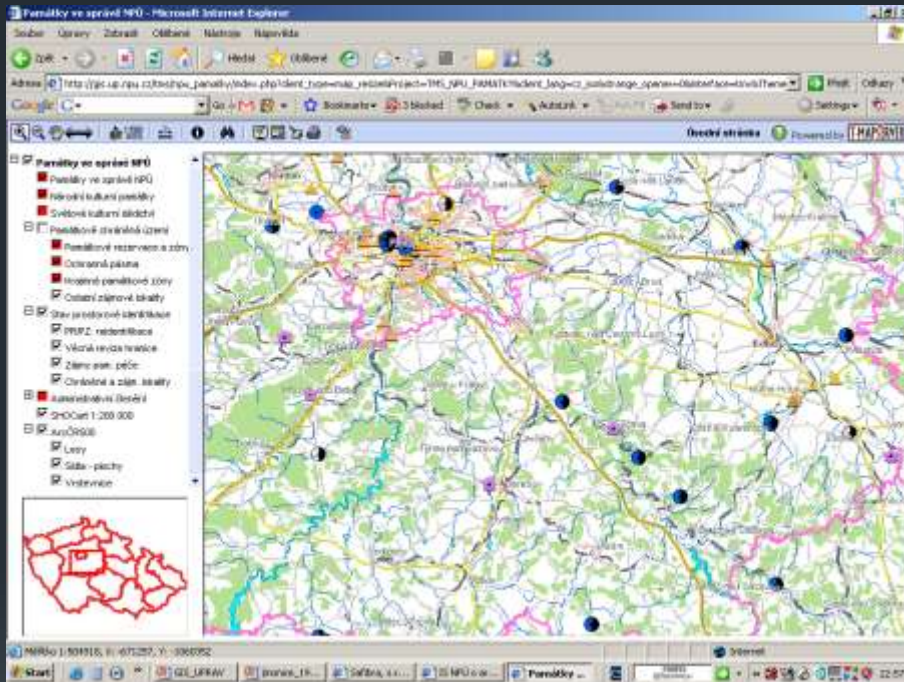
Pro procházení dat státním z řad veřejnosti doporučujeme používat webovou aplikaci Digitální archív AMČR (<http://www.19196.1734848084.ARCH.CZ/>).

**Aktuality**

**6. 2. 2019 - Digitální archív na nové adrese** V souvislosti s úpravou zabezpečení a specializačních infrastruktur AIS ČR došlo k přemístění Digitálního archívu na novou webovou adresu [www.19196.1734848084.ARCH.CZ/](http://www.19196.1734848084.ARCH.CZ/). Původní webová adresa zůstává i nadále funkční, stejně jako všechny odkazy obsažené v původní adrese.

**6. 2. 2019 - Nový zpravodaj AMČR** Bylo zveřejněno nové číslo Zpravodaje AMČR (z. 6), které obsahuje informace ke zveřejňování dokumentů v Databázi zpravodajů AMČR podle nových licenčních smluv a informuje o rozdílných datových sátkech nově importovaných do systému. Dokument je k dispozici v sekci "Ke stažení".

**24. 1. 2019 - Karpus českých hradiček** V Databázi archívu je nyní dostupných více než 5000 fotografů hradiček z produkce Jiřího Maruňky, které jsou propojeny na

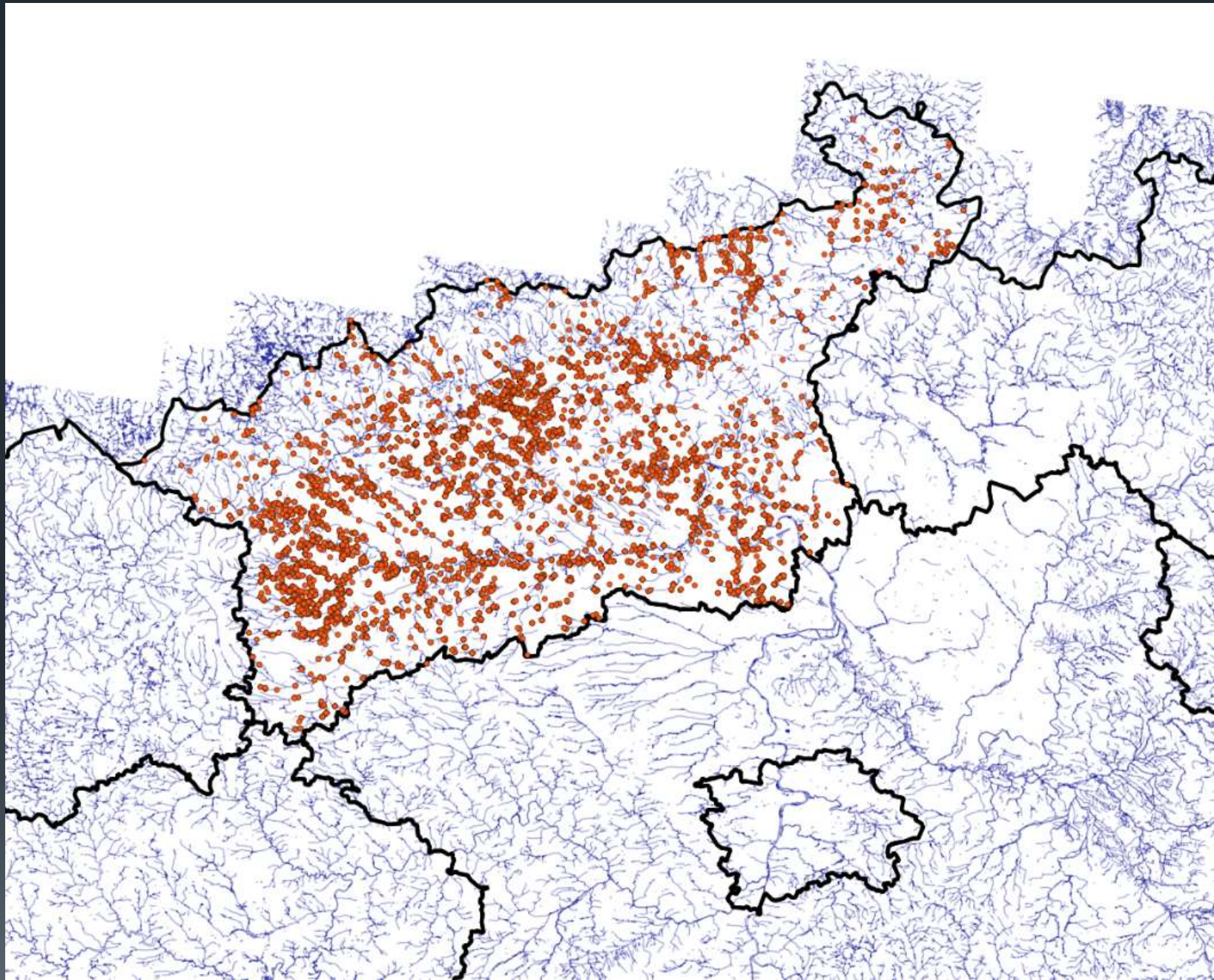


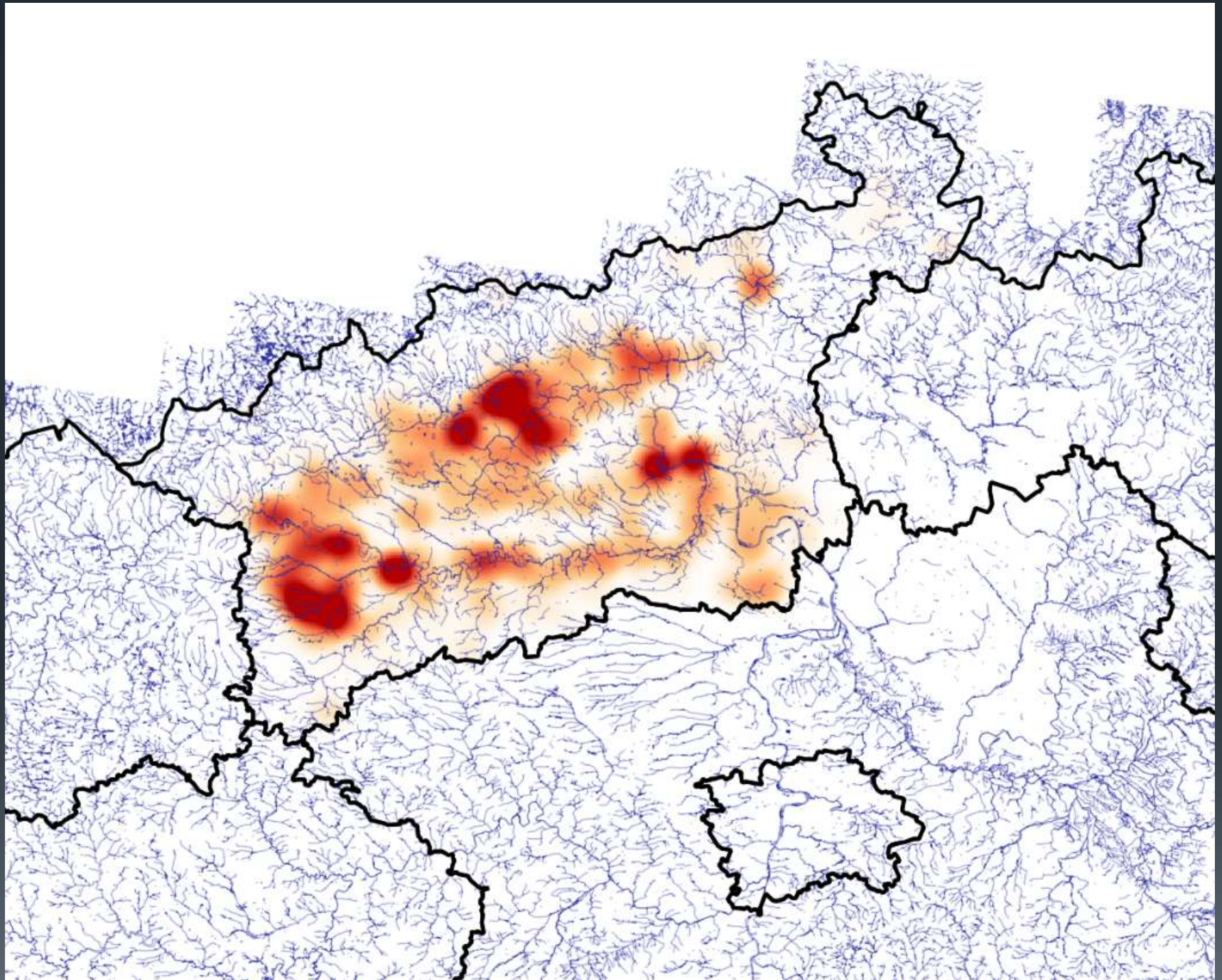
**ÚAN I.** – území s pozitivně prokázaným výskytem archeologických nálezů

**ÚAN II.** – území, kde se pravděpodobnost výskytu archeologických nálezů pohybuje v rozmezí 51 – 100%. (jádra obcí, území v těsné blízkosti ÚAN I. apod.)

**ÚAN III.** – území, které mohlo být osídleno či jinak využíváno člověkem, ale výskyt archeologických nálezů nebyl dosud pozitivně prokázán

**ÚAN IV.** – území, kde není reálná pravděpodobnost výskytu archeologických nálezů (vytěžené, archeologicky zkoumané plochy).







# Archeologický nález

# Archeologický nále

## Zák. č. 20/1987 Sb

### § 23

*(1) Archeologickým nálezem je věc (soubor věcí), která je dokladem nebo pozůstatkem života člověka a jeho činnosti od počátku jeho vývoje do novověku a zachovala se zpravidla pod zemí.*

## Návrh zákona o památkovém fondu

### § 2

(6) Archeologickým nálezem je významný hmotný pozůstatek života a činnosti člověka, který již neslouží svému účelu, je starší 70 let a uchoval se mimo prostředí současného života v zemi, na jejím povrchu, pod vodou nebo v hmotě stavby.

# Vlastnictví archeologických nálezů

## § 23a

### Vlastnictví movitých archeologických nálezů

(1) Movité archeologické nálezy jsou vlastnictvím kraje, nejsou-li vlastnictvím státu nebo obce podle odstavce 2.

(2) Movité archeologické nálezy jsou vlastnictvím kraje, v jehož územním obvodu byly učiněny, nejde-li o movité archeologické nálezy učiněné při archeologických výzkumech prováděných příspěvkovou organizací nebo organizační složkou obce, které jsou vlastnictvím této obce, nebo o movité archeologické nálezy učiněné při archeologických výzkumech prováděných státní organizací nebo organizační složkou státu, které jsou vlastnictvím České republiky.

# Vládní nařízení 274/1941

## § 7.

(1) Movité archeologické památky získané výkopy (§ 5) připadají do vlastnictví Protektorátu Čechy a Morava, ten je však povinen nahraditi vlastníku pozemku u archeologických památek z drahých kovů, nebo jiných drahých surovin obecnou cenu hmoty.

(2) O nabývání vlastnictví u nálezů náhodných (§ 6) platí předpisy občanského práva.

(3) Zemský úřad může však nalezenou archeologickou památku vykoupiti pro Protektorát Čechy a Morava za náhradu obecné ceny drahé suroviny (odstavec 1) a za přiměřenou náhradu vzniklých výdajů a škod. V případech zvláštního zřetele hodných může býti přiznána náhrada přiměřeně vyšší. Odevzdání nalezené archeologické památky může zemský úřad naříditi již před zaplacením náhrady.



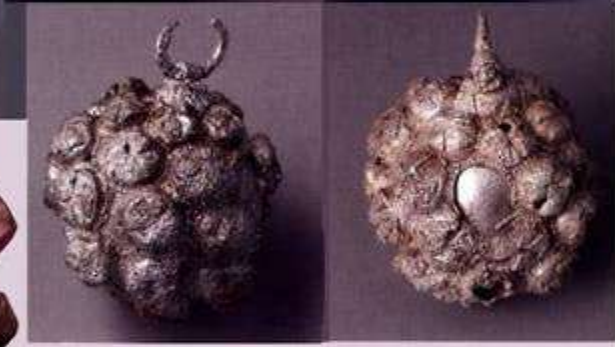
# Zákon č. 22/1958 Sb. o kulturních památkách

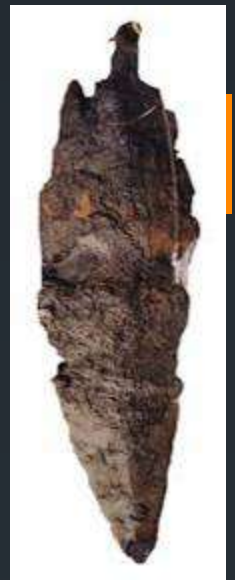
## § 17

### Majetkové poměry

(1) Veškeré movité archeologické památky, jež budou získány výkopy nebo náhodnými nálezy, jsou národním majetkem a ukládají se do museí.

(2) Nálezci archeologické památky z drahého kovu nebo jiných cenných surovin přizná výkonný orgán okresního národního výboru odměnu až do výše běžné ceny hmoty, z níž byla nalezená památka zhotovena. V ostatních případech přizná výkonný orgán okresního národního výboru nálezci nálezný ve výši 10 % musejní ceny nálezů; nálezný může přiměřeně snížit, kdyby plný nálezný bylo nepřiměřeným ziskem





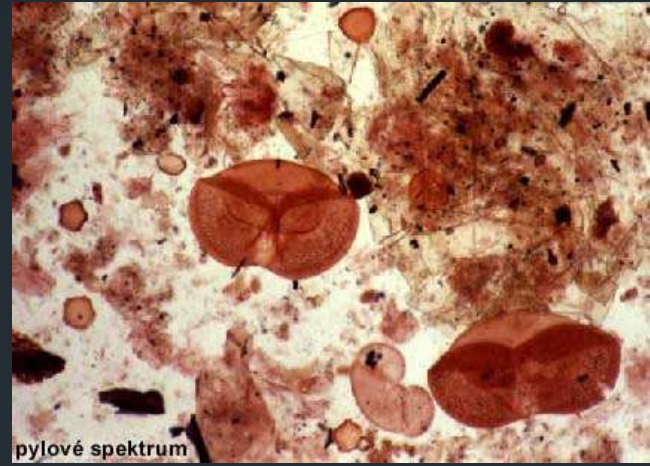






## Paleobotanika:

- Pýly
- Rostlinné zbytky
- Semena a plody



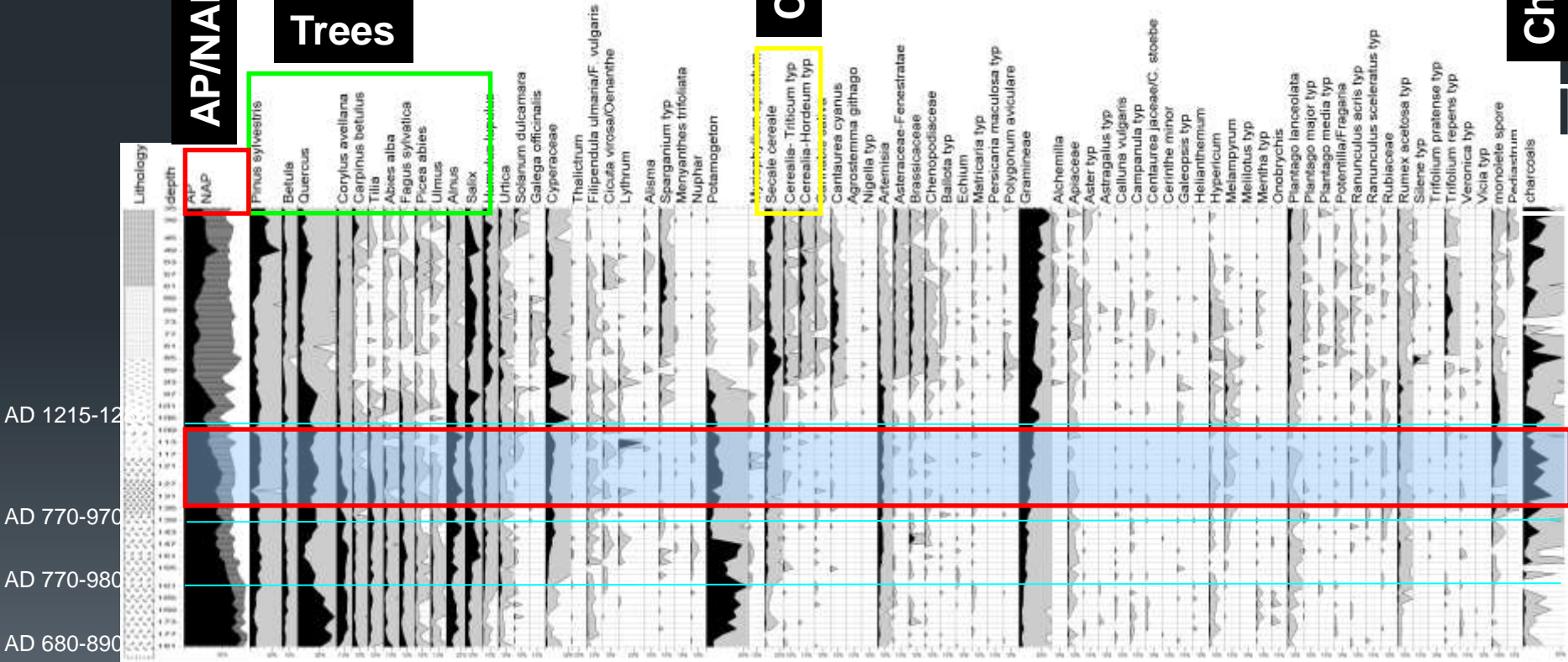
pylové spektrum

## Charcoals

## AP/NAP

## Trees

## Cereals





# Záchranné archeologické výzkumy (ZAV)

# Oprávnění provádět archeologické výzkumy



## Zák. č. 20/1987 Sb. O státní památkové péči

### § 21

(1) Archeologické výzkumy je oprávněn provádět Archeologický ústav Akademie věd České republiky ...

(2) Ministerstvo kultury může na žádost v odůvodněných případech po dohodě s Akademií věd České republiky povolit provádění archeologických výzkumů **vysokým školám**, pokud je provádějí při plnění svých vědeckých nebo pedagogických úkolů, muzeím nebo jiným organizacím, popřípadě fyzické osobě, které mají pro odborné provádění archeologických výzkumů potřebné předpoklady (dále jen "oprávněná organizace").

Oprávněná organizace

uzavírá s Akademií věd České republiky dohodu o rozsahu a podmínkách provádění

archeologických výzkumů.



# Podmínky provádění ZAV

§ 22 zákon č. 20/1987 Sb.

(1) Archeologický ústav a oprávněné organizace jsou povinny před zahájením archeologických výzkumů uzavřít dohodu s vlastníkem (správcem, uživatelem) nemovitosti, na které se mají archeologické výzkumy provádět, o podmínkách archeologických výzkumů na nemovitosti. Nedojde-li k dohodě, rozhodne krajský úřad o povinnostech vlastníka (správce, uživatele) nemovitosti strpět provedení archeologických výzkumů a o podmínkách, za nichž archeologické výzkumy mohou být provedeny.

(2) Má-li se provádět stavební činnost na území s archeologickými nálezy, jsou stavebníci již od doby přípravy stavby povinni tento záměr oznámit Archeologickému ústavu a umožnit jemu nebo oprávněné organizaci provést na dotčeném území záchranný archeologický výzkum. Je-li stavebníkem právnická osoba nebo fyzická osoba, při jejímž podnikání vznikla nutnost záchranného archeologického výzkumu, hradí náklady záchranného archeologického výzkumu tento stavebník; jinak hradí náklady organizace provádějící archeologický výzkum.

# Podmínky pro získání oprávnění

## § 21, odst. 3

Potřebnými předpoklady podle odstavce 2 se rozumí odborná kvalifikace fyzické osoby žádající o udělení povolení, nebo odborná kvalifikace fyzické osoby, která je v pracovním nebo jiném obdobném poměru k osobě žádající o udělení povolení, jejichž prostřednictvím bude zajištěna odbornost provádění archeologických výzkumů, a vybavení laboratorním zařízením a prostory nezbytně nutnými pro vědecké poznání a dokumentaci archeologických nálezů a dočasné uložení movitých archeologických nálezů. Odborná kvalifikace se prokazuje splněním dosažené kvalifikace, jíž je vysokoškolské vzdělání získané studiem v akreditovaném magisterském studijním programu v oblasti společenských věd se zaměřením na archeologii, a 2 roky odborné praxe.

# Definice archeologického výzkumu

archeologickým výzkumem souhrn specializovaných výzkumných, průzkumných a jiných odborných činností zajišťujících vědecké poznání, cílené vyhledávání, záchranu, uchování a dokumentaci archeologických nálezů a vyhodnocení jejich kulturního významu, zahrnující přípravu, terénní práce, ošetření, uložení, evidenci a vyhodnocení získaných archeologických nálezů, vyhotovení nálezové zprávy o archeologickém výzkumu a její odevzdání.



# Porušování zákona při provádění ZAV

## Přestupky a správní delikty

- Neoznámení stavební nebo jiné činnosti na území s archeologickými nálezy (§ 22 zákona č. 20/1987)
- Archeologický výzkum prováděný bez oprávnění (§ 21 zákona č. 20/1987)
- Neoznámení náhodného archeologického nálezu (§ 23 odst. 2 zákona č. 20/1987)

*přestupek (správní delikt) podle § 39 zákona č. 20/1987 Sb., pokuta do výše 2 (4) mil. Kč.*

## Poškození či zničení archeologického nálezu není trestným činem

### Trestné činy

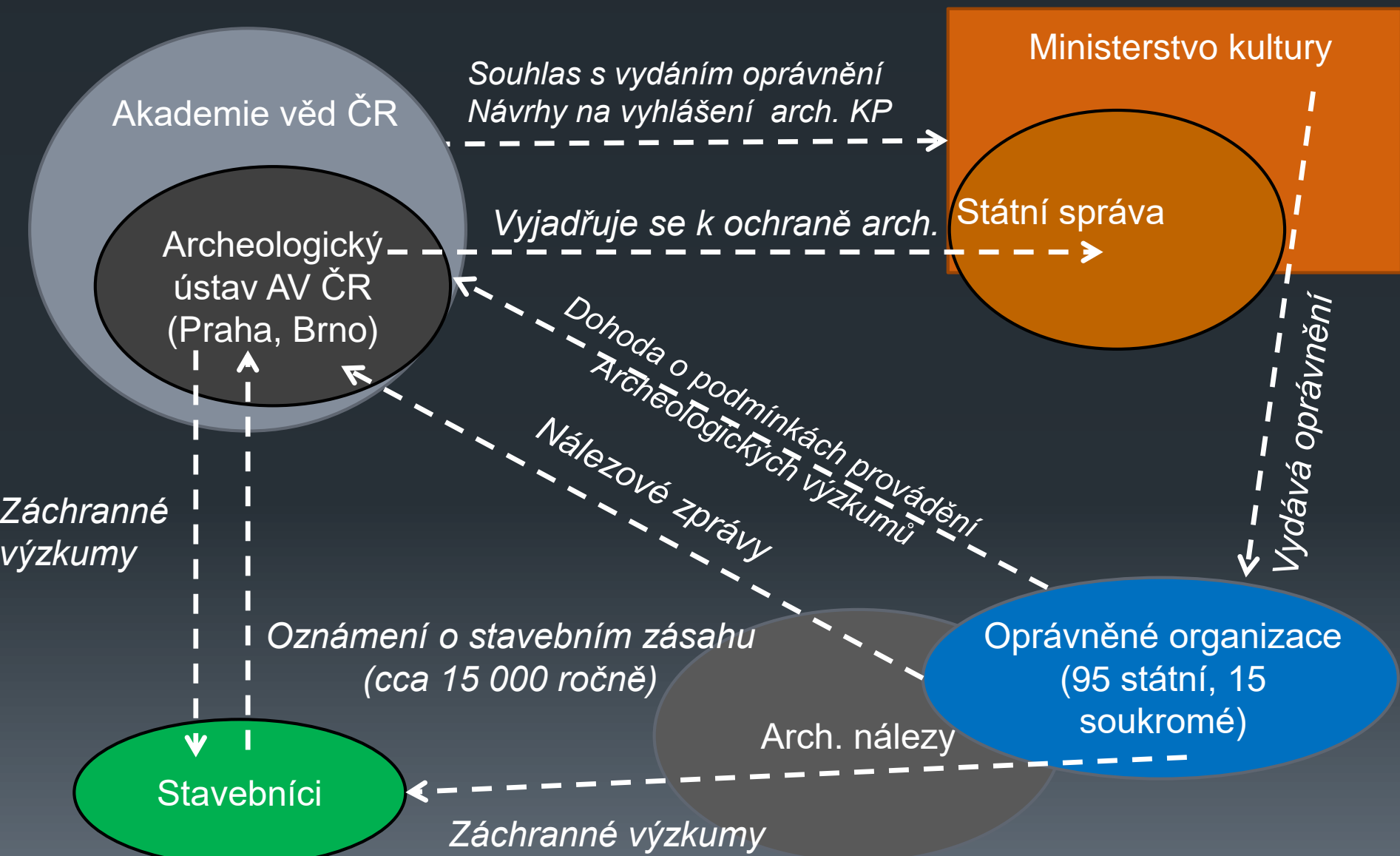
- *Poškození cizí věci*: § 228 trestního zákona
- *Zneužívání vlastnictví*: § 229 trestního zákona



# Regionální archeologické komise

- Zřizovány na úrovni krajů (není v Plzeňském kraji)
- Poradní orgány ARÚ, regionálních pracovišť NPÚ
- Koordinace péče o archeologické dědictví
- Projednávají např. přípravu větších archeologických výzkumů zejména jejich metodiku
- Povinné členství pro oprávněné organizace působící v daném regionu
- Mohou poskytovat odborná vyjádření

# Zákon č. 20/1987 Sb.





# Detektory kovů

# Základní data

- 10-30 tis. Prodaných detektorů v ČR
- Více než 100 tis. arch. nálezů ročně je získáno nelegálně

<http://www.lovecpokladu.cz/lovci-historie>:

cca 2000 záznamů měsíčně

cca 10% archeologické nálezy

- Většina nálezů končí v soukromých sbírkách (výjimka mincovní nálezy)
- Za porušení zákona při nelegálním použití detektoru je ročně stíháno méně než 10 případů
- **Tolerantní postoj společnosti**





# ÚMLUVA O OCHRANĚ ARCHEOLOGICKÉHO DĚDICTVÍ EVROPY



- Článek 3

(iii) učinit používání detektorů kovů a jakýchkoli jiných detekčních zařízení nebo postupů archeologického výzkumu předmětem specifického předchozího oprávnění, kdykoli s tím počítá vnitřní právní úprava státu.

# „Detektory“ v památkovém zákoně

zákon č. 20/1987 Sb.



# „Detektory“ v památkovém zákoně



## zákon č. 20/1987 Sb.

(2) O archeologickém nálezu, který **nebyl učiněn při provádění archeologických výzkumů**, musí být učiněno **oznámení Archeologickému ústavu nebo nejbližšímu muzeu** buď přímo nebo prostřednictvím obce, v jejímž územním obvodu k archeologickému nálezu došlo. **Oznámení o archeologickém nálezu je povinen učinit nálezce** nebo osoba odpovědná za provádění prací, při nichž došlo k archeologickému nálezu, **a to nejpozději druhého dne** po archeologickém nálezu nebo potom, kdy se o archeologickém nálezu dověděl.

(3) Archeologický nález i naleziště musí **být ponechány beze změny** až do prohlídky Archeologickým ústavem nebo muzeem,...

(4) Jde-li o archeologický nález uvedený v odstavci 2, **má nálezce právo na odměnu**, kterou mu poskytne **krajský úřad**, a to do výše **ceny materiálu**; je-li **archeologický nález zhotoven z drahých kovů** nebo jiných cenných materiálů, v ostatních případech **až do výše deseti procent kulturně historické hodnoty** archeologického nálezu určené na základě odborného posudku.

# Nálezne



## vyhláška č. 66/1988 (§19)

- (1) *Dojde-li k archeologickému nálezu uvedenému v § 23 odst. 2 zákona..., nálezce uplatní písemně nejpozději do jednoho roku od nález u **krajského úřadu** vyplacení odměny za archeologický nález.*
- (2) *U nálezu z drahých kovů si krajský úřad vyžádá zkoušku u **Puncovního úřadu**...krajský úřad vyžádá určení kulturně historické hodnoty archeologického nálezu **Archeologickým ústavem Akademie věd České republiky nebo Národním muzeem**.*
- (4) *Nálezce má právo na náhradu nutných nákladů, které mu vzniknou v souvislosti s nálezem (např. jízdné, telefonické, popřípadě telegrafické oznámení a další). Tyto náklady musí prokázat.*

# Kulturně historická hodnota

- Tržní hodnota archeologického nálezů na volném trhu (aukční katalogy, internetové dražby)
- Nálezové okolnosti: koeficient



# Sankce

## Přestupky a správní delikty

- Archeologický výzkum prováděný bez oprávnění (§ 21 zákona č. 20/1987)
- Neoznámení stavební nebo jiné činnosti na území s archeologickými nálezy (§ 22 zákona č. 20/1987)

*přestupek (správní delikt) podle § 39 zákona č. 20/1987 Sb., pokuta do výše 2 (4) mil. Kč.*

Poškození válečného hrobu (§ 5 odst. 3 písm. c)

Zákon 122/2004 Sb. o válečných hrobech a pietních místech

## Trestné činy

- *Zatajení věci:* § 219 trestního zákona
- *Poškození cizí věci:* § 228 trestního zákona
- *Zneužívání vlastnictví :* § 229 trestního zákona

# Zákon č. 71/1994 Sb.

## Zákon o prodeji a vývozu předmětů kulturní hodnoty

### § 3

(1) Předměty kulturní hodnoty z oboru archeologie a předměty kulturní hodnoty sakrální a kultovní povahy nabízené k prodeji musí být opatřeny osvědčením k **trvalému vývozu** ; kupujícímu musí být spolu s předmětem kulturní hodnoty předáno osvědčení ve třech **stejnopisech označených B, C a D** .

(2) Nabídkou k prodeji podle [odstavce 1](#) se rozumí i vystavení předmětů ve veřejných prodejních prostorách, na dražbách a sběratelských trzích.

### § 7 b

(1) Fyzická osoba se dopustí přestupku tím, že

a) vyváží nebo vyveze předmět kulturní hodnoty bez osvědčení, nebo

b) při prodeji nabídne předmět kulturní hodnoty z oboru archeologie nebo předmět kulturní hodnoty sakrální a kultovní povahy bez osvědčení k trvalému vývozu.

Pokuta až 5 mil. Kč.

# Možná řešení v ČR

- Zapojení spolupracujících amatérských hledačů do činnosti profesionálních archeologických pracovišť
- Posílení znalostí a odborných dovedností amatérských spolupracovníků tak, aby mohl být efektivně využit jejich potenciál. Jedná se zejména o znalosti dokumentační postupů a schopnost rozpoznat archeologické nálezy.
- Vytvoření informační struktury soustředěnou na vzdělávání a komunikaci mezi profesionálními archeology a amatérskými spolupracovníky.
- Informační kampaň o negativních důsledcích detektorové prospekce cílenou na specifické skupiny: široká laická veřejnost, velcí pozemkoví vlastníci (Lesy ČR, zemědělské farmy, apod.), obce, státní správa, Policie ČR.



# Soukromá sbírka zajištěná v roce 2007



1900 bronzových  
1400 železných předmětů

Zajištěno z pozůstalosti

Kontakty na starožitníky

Sbírka obchodníka/překupníka



# Nejen egyptologická sbírka



ZDÁRSKÝ  
deník.cz

www.denik.cz Mobilní aplikace

ZPRÁVY PODNIKÁNÍ SPORT KULTURA AUTA TIPY DENÍKU CESTY MĚSTY MĚ

KRIMI ZPRÁVY: Zločiny, soudy a neštěstí z regionu

## Je to vášeň a pudová záležitost, říká o svém muzeu sběratel z Kamenice u Herálce

23.11.2013

Kamenice – Soukromé egyptologické muzeum rozhodně nevidíte každý den.



Kliknutím zvětšíte

3 fotografie v galerii

„Sbírání se věnuji už více než třicet let,“

„Když to teď tak narychlo spočítám, tak těch návštěv bylo už zhruba sto. Třeba jen v Egyptě jsem byl osmatřicetkrát a letos už čtyřikrát,“

„Vždy si přivezu několik zajímavých kousků a postupem času se regály prostě plní. Víte, když máte kde hledat, tak třeba v Egyptě se můžete vykopávkami téměř přehrabovat. No a také můžete nakoupit i od místních. Naštěstí se v archeologii, historii i keramice dobře vyznám, takže bych padělky snad poznal,“

< Zpět na seznam inzerátů

## VELKOU SBÍRKOU ANTIKY PRODÁM

21.10.18.18.18 | NAŘEDNA / PRODÁM | Koupě a prodej

Cena: **200 000 Kč**

**Popis:** NABÍZÍM K PRODEJI velkou kolekci předmětů z doby římské (keramika, skla, mince atd.) U všeho je zaručena pravost. Je to mimořádně velká kolekce a proto je vhodná jako investiční záležitost. Jde mnohdy o muzejní kousky. Mohu nabídnout i předměty ze starého Egypta: mumie sokola, dřevěná malovaná hlava z rakve a jiné. Vše je právě a lokálně dodám kupci. tel 605901705



Zobrazit 8 fotek v galerii

### We found something similar



### Egyptian PreDynastic Pottery vessel, Naqada II period, ca. 3550-3200 B.C.

Condition: -  
No damages, no cracks\*\*  
Time left: 28 55h 14min 14s

Starting bid: **US \$1,499.00** [ 0 bids ]  
Approximately 24,116.82 CZK

Place bid

Enter US \$1,499.00 or more

Add to watch list

Ships from  
Czech Republic

**Seller info:**  
teherka33 (1214)  
100% Positive feedback

Save this Seller  
Contact seller  
See other items

Shipping: **\$28.00** (approx. 637 Kč CZK) Standard International Shipping | See details

Item location: Hradec, Czech Republic  
Ship to: Worldwide | See locations

Delivery: Varies for items shipped from an international location

Payments:

Returns: 14 day returns. Buyer pays for return shipping | See details

Guarantee: | See details

Get the item you ordered or get your money back.  
Covers your purchase price and original shipping.

# Padělky

## Vědci varují před falešnými meči

„Kopje-6 u lánem meči, jani to valé počiné, ale kopje-6 nábožní a religiózní, používá se na čerání vědomí a trestání činností.“ říká Jan Malík, ředitel Archeologického ústavu Akademie věd ČR.

Meč je nástroj s dlouhým ostřím, který se používá k zranění protivníka. Většina mečů má tvar klance, který umožňuje snadný vstup do obrany. Meč je typický pro středověk a novověk.

### MARTIN BYČEK

Výzkum středověkých mečů není jen záležitostí odborníků. Meč je symbol síly, moci a autority. Meč je nástroj, který se používá k zranění protivníka. Většina mečů má tvar klance, který umožňuje snadný vstup do obrany. Meč je typický pro středověk a novověk.



Vědci varují před falešnými meči, které mohou být použity k zranění protivníka. Meč je nástroj, který se používá k zranění protivníka. Většina mečů má tvar klance, který umožňuje snadný vstup do obrany. Meč je typický pro středověk a novověk.

Meč je nástroj s dlouhým ostřím, který se používá k zranění protivníka. Většina mečů má tvar klance, který umožňuje snadný vstup do obrany. Meč je typický pro středověk a novověk.

Meč je nástroj s dlouhým ostřím, který se používá k zranění protivníka. Většina mečů má tvar klance, který umožňuje snadný vstup do obrany. Meč je typický pro středověk a novověk.

Meč je nástroj s dlouhým ostřím, který se používá k zranění protivníka. Většina mečů má tvar klance, který umožňuje snadný vstup do obrany. Meč je typický pro středověk a novověk.

Meč je nástroj s dlouhým ostřím, který se používá k zranění protivníka. Většina mečů má tvar klance, který umožňuje snadný vstup do obrany. Meč je typický pro středověk a novověk.



Bílý elektrifikován se nám ve městech lán dýchá.

Meč je nástroj s dlouhým ostřím, který se používá k zranění protivníka. Většina mečů má tvar klance, který umožňuje snadný vstup do obrany. Meč je typický pro středověk a novověk.

- Raně středověký meč poskytnutý Archeologickému ústavu k dokumentaci,
- Údajně nalezen v řečišti Labe
- Nabídka odkoupení za 120 tis. Kč
- Po komplexním posouzení komisí specialistů označen za padělek



Padělky středověkých mečů v soukromých sbírkách, (Švédsko)

## Muzeum v Teplicích získalo vzácný denár, který nálezce zatajil a prodal

9. května 2018 16:51



Regionální muzeum v Teplicích získalo stříbrný denár Soběslava Slavníkovce ražený v letech 985 až 995. Nálezce totiž minci prodal na aukčním serveru, přestože podle zákona ji měl odevzdat. Podezřelé transakce si všimli pracovníci archeologického ústavu Akademie věd v Brně a upozornili na ni policii.



Teplické muzeum má vzácnou zatajenou minci | (4:37) | video: iDNES.cz

Policie nálezce vypátrala a po zjištění, že vzácný denár pochází z Krupky u Teplic, předala minci právě regionálnímu muzeu.

Práce policie se mnohdy skládá z různých střípků a tohle je jeden z nich. Tato



Reklama



Vini zalobce může, jenž  
bydlel s utýraným  
hochem



Slavnou církevní  
maringotku principála  
Kludského



Syni všechno zač  
stejně jako před v

## Denár slavnostně předaný policií do muzea je podle znalců pouhá replika

17. května 2018 10:46



Pravost stříbrného denáru Soběslava Slavníkovce z 10. století, který minulý týden slavnostně převzalo do své sbírky Regionální muzeum v Teplicích jako vzácnou nalezenou minci v hodnotě 50 tisíc korun, vzbuzuje pochybnosti. Podle odborníků na numismatiku má muzeum jen poškozenou repliku za pár korun.



**ANTIQUANOVA**  
minting of coins, medals, tokens  
and museum-quality replica coins

Enter search text

SHOP [ABOUT ANTIQUANOVA](#) [CUSTOM MINTING](#) [ARTICLES](#) [WHOLESALE](#) [SHIPPING COSTS](#)

- [PRE-ORDERS](#)
- [SETS](#)
- [Celtic world](#)
- [Greece >](#)
- [Asia](#)
- [Rome and Etruria](#)
- [Erotic coins](#)
- [Holy Land](#)
- [Middle Ages >](#)
- [After year 1500 >](#)
- [Limited editions](#)

[Introduction](#) > [Middle Ages](#) > [10th Century](#) > [Denarius](#) > [Sobeslaus Slavnik Denarius Bohemia 981-995 fine silver replica coin](#)

**Sobeslaus Slavnik Denarius Bohemia 981-995 fine silver replica coin**

fine silver | 21 mm | 1.5 g

[Facebook](#) [Twitter](#)

Product no.	M14
Material	fine silver
Size	21 mm
Weight	1.5 g
Price:	<b>15.00 EUR</b> (16.68 USD)

1 pcs [buy](#)

# Detektoring v Evropě

- **Albánie**

*Povinná licence vydaná MK*

- **Dánsko**

*Hledání je zakázáno na zapsaných lokalitách, stání pozemky volné, soukromé se souhlasem vlastníka*

- **Estonsko**

*Neprofesionální uživatelé mají možnost získat licenci.*

- **Finsko**

*Použití je možné mimo vyhrazená místa*

- **Francie**

*Licence, prodejce musí být registrován a musí informovat kupující o limitech používání detektoru*

- **Německo**

*Specifická úprava v jednotlivých spolkových zemích, obecně je třeba licence*

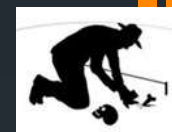
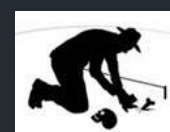
- **Švédsko**

*Zákaz vstupu s detektorem na památkově chráněná území*

- **Maďarsko**

*Povoleno mimo zapsané lokality (cca 40 tis), povinnost oznámení činnosti v komitátním muzeu*





- Cca. 1.500 aktivních dobrovolných spolupracovníků oprávněných organizací
- 300 profesionálních terénních archeologů v oprávněných organizacích
- Více než 10 000 nespolupracujících hledačů



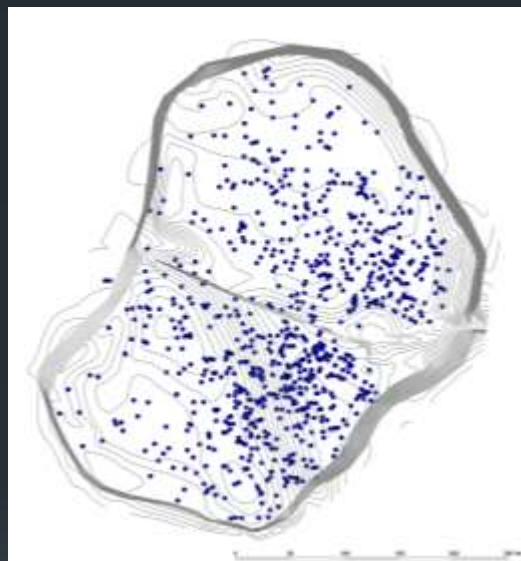


- Spolupráce dobrovolníků v rámci archeologických výzkumů

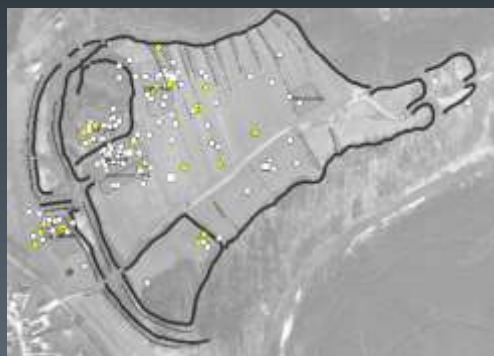
## Libice nad Cidlinou

Rok	2010	2011	2012	2013	2014	2015
Pracovní hodiny	157	142	143	95	85	126

## Keltská oppida



- 10 ha
- 748 pracovních hodin
- 1100 artefaktů
- Každý nález zaměřen GPS

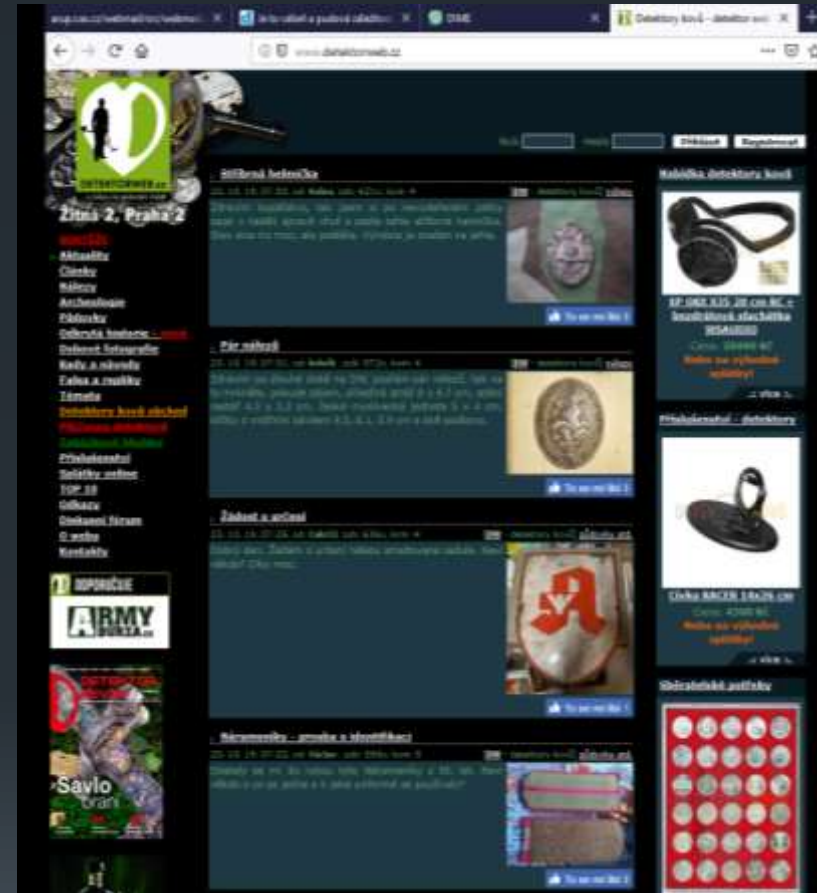


# Současná evidence nálezů získaných mimo archeologické výzkumy



## Lovec Pokladů

- <https://www.lovecpokladu.cz/>
- Systematická evidence
- 207 572 nálezů



## Detektor web

- <http://www.detektorweb.cz/207>
- Diskusní fórum a prezentace nálezů
- Celkové počty nálezů nelze odhadnout

# Portable Antiquities Scheme (Anglie)

Home | Contacts | Get involved | Database | Treasure | Guides | News & Events | Publications | Research | Counties | Forum

Portable Antiquities Scheme  
www.finds.org.uk

Your search is complete

Back to simple search | Back to advanced search

Map results | Login or register as you can export data

You searched for:

- Free text search: buckle

Record ID: **NMS-04F4A**  
 Object type: BUCKLE  
 Broad period: MEDIEVAL  
 County: Suffolk

Workflow stage: Awaiting validation  
 Medieval cast copper alloy buckle frame, oval, elaborate straight outside edge with four filed transverse grooves; convex sides, slightly offset narrowed bar with constriction for missing pins. Length 16mm, Width 17mm, 13th - 14th-century.  
 Created on: Wednesday 23rd October 2019  
 Last updated: Wednesday 23rd October 2019  
 Spatial data recorded.

Record ID: **NMS-036475**  
 Object type: STRAP FITTING  
 Broad period: MEDIEVAL  
 County: Norththampshire

Workflow stage: Awaiting validation  
 A copper alloy Strap Fitting of Medieval date (AD 1250-1500). The object is composed of a sub-rectangular sheet of copper alloy with a semi-circular void at one end and a transverse break on the opposing end. The object is flat and decorated on one face. The decoration is composed of a double row of punched rectangles in the form of a chevron. The object is possibly a plate from a buckle or similar. The metal is dark green in colour with predominantly smooth patina. Length: 25.28mm, Width: 10.69mm, Thickness: 0.98mm, Weight: 1.1g  
 Created on: Wednesday 23rd October 2019  
 Last updated: Wednesday 23rd October 2019  
 Spatial data recorded.

Record ID: **NMS-035200**  
 Object type: BUCKLE  
 Broad period: ROMAN  
 County: Norththampshire

Portable Antiquities Scheme  
www.finds.org.uk

Map of search results  
 You searched for:  
 Free text search: buckle

Login | Register

Search database  
 All artefacts & coins  
 Hoard search  
 All images  
 More searches  
 Statistics

Satellite | Maps | Imperium | OSM | Soil types | Historic

Total results available: 25,388  
 These results might differ to the expected results. We only allow you to see records available to you

Search facets

Object type  
 BUCKLE (24,622)  
 STRAP FITTING (208)  
 STRAP END (144)  
 BROOCH (132)  
 MOUNT (118)  
 CLASP (108)  
 UNIDENTIFIED OBJECT (106)  
 PIN (82)  
 SPUR (42)  
 FINGER RING (41)

County of origin  
 Norfolk (1,041)  
 Leicestershire (1,427)  
 Hampshire (1,630)  
 North Yorkshire (1,881)  
 Surrey (1,189)  
 Dorsetshire (877)  
 Kent (875)  
 Wiltshire (742)  
 East Riding of Yorkshire (692)  
 Warwickshire (634)

Broad period

Which direction?  
 ascending | ascending

Total results available: 50,956  
 Search server index: asgard  
 You are viewing records: 1 - 25

Search statistics  
 Total quantity: 55,758  
 Mean quantity: 1,094  
 Maximum: 1,000

Filter your search  
 Object type

1 447 268 evidovaných nálezů

Od roku 1998

# Dánsko

The screenshot shows the DIME website search page. At the top, there is a navigation menu with links for 'HJEM', 'SØG', 'KORT', 'METALDETEKTORBRUG OG DANEFÆ', 'FORSKNING', and 'OM DIME'. The search area contains several input fields and dropdown menus: 'BESKRIVELSE/FRI TEKST', 'DIME ID', 'FUND DATO' (dd. mm. rrrr), 'GENSTANDSTYPE', 'MATERIALE', 'DATERING', 'MUSEUM', and 'KOMMUNE'. Below these are icons for 'SØG', 'VEJ KORT', 'VEJ KALENDR', and '3D'. The main content is a table of search results with columns for 'DIME ID', 'Genstand', and 'Findested'. The table lists four items: 47439 (Ubestemt Utmærket (D-O) Ubestemt materiale), 47438 (Kobbersterling (mønt) Utmærket (D-O) Kobber), 47437 (Nyere udenlandsk mønt (efter 1535) Efterreformatorisk nyere tid (1536-2019) Sølv Philipp Schenk von Schweinsberg 1542-1550. Dreier 1543. Gerling/Erdbarm 64-3), and 47436 (Dansk borgerkrigs mønt (1241-1377) Halmiddeltider (1200-1399)).

DIME ID	Genstand	Findested
47439 <small>23.10.2019</small>	Ubestemt Utmærket (D-O) Ubestemt materiale	Favrskov Kommune MCMU, Moesgaard Museum
47438 <small>23.10.2019</small>	Kobbersterling (mønt) Utmærket (D-O) Kobber	Slagelse Kommune Museum Vestsjælland
47437 <small>23.10.2019</small>	Nyere udenlandsk mønt (efter 1535) Efterreformatorisk nyere tid (1536-2019) Sølv Philipp Schenk von Schweinsberg 1542-1550. Dreier 1543. Gerling/Erdbarm 64-3	Slagelse Kommune Museum Vestsjælland
47436	Dansk borgerkrigs mønt (1241-1377) Halmiddeltider (1200-1399)	Hjørring Kommune Vestsjælland Historiske Museum


Støttet af KrogagerFonden

# PAS AMČR

- Portál podpory **A**matérské a **P**rofesionální **S**polupráce v archeologii
- Součástí infrastruktury AMČR a AIS
- Účast amatérů možná výlučně ve spolupráci s oprávněnými organizacemi
- Vyloučena možnost nálezného
- Evidence nálezů přímo v terénu
- Zveřejnění v databázi až po předání nálezu
- Spolupracovníci budou vybaveni průkazy
- Spuštění 1. 1. 2020



# Veřejná archeologie



Přestože veřejnost v obecné rovině chápe smysl archeologie, většina lidí nemá pocit, že se jejich života přímo dotýká. A právě tento rozpor vede k nepochopení a nezájmu o archeologii v praktickém životě.

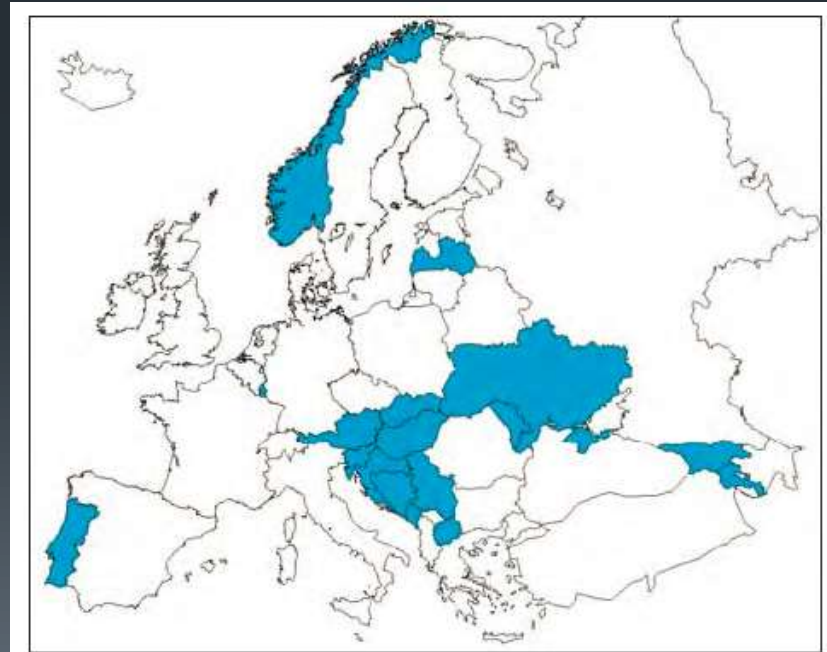
*(Merriman 1989, 23)*





# Rámcová úmluva Rady Evropy o hodnotě kulturního dědictví pro společnost, Faro 2005

- **Rámcová dohoda pro uplatňování společných zásad pro**
  - Evropskou kulturní úmluvu (1954)
  - Úmluvu o ochraně architektonického dědictví Evropy (1985)
  - Evropskou úmluvu o ochraně archeologického dědictví Evropy (revidovanou 1992)
- **Definice**
- **Právo poznávat kulturní dědictví**
- **Hospodářské využití kulturního dědictví**
- **Společná odpovědnost**
- **Vzdělávání**
- **Informace**





## Preamble

Členské státy Rady Evropy, které podepsaly tuto úmluvu,

- Uznávají, že každý člověk má právo se věnovat kulturnímu dědictví podle vlastního výběru při současném respektování práv a svobod jiných jako jedné stránky práva svobodně se zúčastňovat na kulturním životě, které je zakotveno ve Všeobecné deklaraci lidských práv (1948) a zaručené mezinárodním paktem o hospodářských, sociálních a kulturních právech (1966);
- Přesvědčené o potřebě zapojit každého ve společnosti do stálého procesu definování a spravování kulturního dědictví

## Článek 2

### Definice

- a) kulturní dědictví je skupina zdrojů zděděných z minulosti, které lidé vnímají nezávisle na vlastnictví jako vyjádření a odraz svých neustále se vyvíjejících hodnot, přesvědčení, poznatků a tradic. Zahrnuje všechny aspekty veřejného prostředí, které jsou výsledkem vzájemného působení lidí a míst v plynoucím čase;
- b) komunitu kulturního dědictví tvoří lidé, kteří si váží specifických aspektů kulturního dědictví, které si přejí v rámci veřejných opatření zachovat a odevzdat budoucím generacím

# Rámcová úmluva Rady Evropy o hodnotě kulturního dědictví pro společnost, *Faro 2005*



## Článek 10

### **Kulturní dědictví a hospodářská činnost**

S cílem využít potenciál kulturního dědictví jako faktoru udržitelného hospodářského a ekonomického rozvoje se smluvní strany zavazují

- a) zvyšovat povědomí a využívat hospodářský potenciál kulturního dědictví
- b) Brát do úvahy specifický charakter a zájmy kulturního dědictví při navrhování hospodářských politik
- c) Zabezpečit, aby tyto politiky respektovaly integritu kulturního dědictví a neohrožovaly hodnoty s ním spojené

# Rámcová úmluva Rady Evropy o hodnotě kulturního dědictví pro společnost, *Faro 2005*



## Článek 11

### Zvyšování veřejné zodpovědnosti za kulturní dědictví

Smluvní strany se při správě kulturního dědictví zavazují

- Prosazovat jednotný a dobře informovaný přístup veřejných orgánů ve všech rezortech a na všech úrovních
- Vytvořit právní, finanční a odborné rámce, které umožní **veřejným orgánům, odborníkům, vlastníkům, investorům, podnikům, nevládním organizacím a občanské společnosti** postupovat společně
- Navrhovat inovační postupy pro spolupráci veřejných orgánů s ostatními účastníky
- Respektovat a podporovat dobrovolné iniciativy, které doplňují úkoly veřejných orgánů
- Nabádat nevládní organizace, které se věnují ochraně dědictví, k tomu, aby konaly ve veřejném zájmu

## Sebuzín: Amatéřský archeolog tvrdí, že objevil dávnou civilizaci



Občas se na historiky obrátí s tím, že našel lokalitu, která přesahuje dosavadní vědecké bádání. Teď amatéřský archeolog Ivan Vašek tvrdí, že v Sebuzíně u Ústí nad Labem objevil dosud neznámou středověkou tvrz a megality, jež někdo opracoval už před 70 miliony let!

## Obrazem: Hornický spolek Barbora pokračuje v úsilí zpřístupnit středověké důlní dílo v Kutné Hoře

S vytrvalostí a odhodláním pokračují členové hornického spolku Barbora již více než deset let v průzkumu doposud neprobádaného středověkého důlního díla. Původně to byla skála, z pod které vyvěrala voda. Do současné doby se jim podařilo vyčistit, zpřístupnit a zmapovat už téměř kilometr odvodňovací štoly Bylanka IV, kterou v roce 2003 získali do své správy.





# Archaeological Heritage

EUROPEAN HERITAGE VOLUNTEERS PROJECTS

EUROPEAN HERITAGE VOLUNTEERS PARTNER PROJECTS

WORLD HERITAGE VOLUNTEERS PROJECTS

HERITAGE PROMOTION & EDUCATION

SOCIAL MEDIA VOLUNTEERS FOR HERITAGE

NETWORKING OF HERITAGE ACTIVISTS

In the field of archaeology the engagement of volunteers has a long tradition. Most of the bigger archaeological excavations would not be possible without the support of volunteers as well as without the systematic control of fields after ploughing by volunteers in order to detect findings some important archaeological sites would not have been discovered. In some European countries archaeology is even the sector with the biggest number of heritage linked volunteers at all.

Despite that importance of archaeology for heritage volunteering European Heritage Volunteers - originally coming from handicraft-based heritage restoration - has developed volunteering projects in archaeology only since several years, starting with European Heritage Volunteers Partner Projects outside Germany. In 2017, European Heritage Volunteers organised a first archaeological project in Germany, linked to technical heritage.

In 2018 European Heritage Volunteers will organise one project in an archaeological open air museum that will combine archaeological works with mediation of archaeological heritage and other educational activities:



EUROPEAN YEAR OF CULTURAL HERITAGE

- NEWS
- LIST OF PROJECTS
- MAP OF PROJECTS
- HOW TO PARTICIPATE
- FREE VOLUNTEER POSITIONS



## Mediation of Archaeological Heritage at an Open Air Museum

Stone Age Park Dithmarschen, Germany

CONTACT

SUPPORT & DONATIONS

PARTNERS & COOPERATION

PHOTO COPYRIGHTS

IMPRINT

HOME



# 24<sup>th</sup> EAA Annual Meeting

BARCELONA,  
5-8 SEPTEMBER 2018

## 674 ARCHAEOLOGY FOR ALL: SOCIAL IMPACT OF ARCHAEOLOGICAL RESEARCH IN COLLECTIVES WITH SOCIAL AND SPECIAL NEEDS AND NEWCOMERS

**Theme:** Museums and the challenges of archaeological outreach in the 21st century

**Organisers:** Mònica Esquerra, Clara (Universitat Autònoma de Barcelona - UAB) · Gbaja-Bias, Juan Francisco (Institució Milà i Fontanals - CSIC-IME, Consejo Superior de Investigaciones Científicas Departament d'Arqueologia i Antropologia) · Valero-Vela, Silvia (Institució Milà i Fontanals - CSIC-IME Consejo Superior de Investigaciones Científicas Departament d'Arqueologia i Antropologia) · Navas-Martínez-de-la-Casa, Anibal (Universitat Autònoma de Barcelona - UAB) · Bennett, Richard (Breaking Ground Heritage)

**Format:** Regular session

Archaeology has a great potential to motivate feelings of attachment and belonging. The materiality of remains, which can be seen and felt, creates deep connections with those people of the past who contributed to create the world in which we live today. This sense of place - which

## THE PROMOTION OF RECOVERY TO COMBAT VETERANS SUFFERING COMPLEX TRAUMAS IN THE UK

Author(s): Bennett, Richard (Breaking Ground Heritage)

## 02 REH-ARK: REHABILITATION THROUGH ARCHAEOLOGY (PILOT PROJECT ON THE PSYCHOLOGICAL EFFECTS OF AMATEUR METAL DETECTING FOR DANISH VETERANS SUFFERING FROM PTSD)

Author(s): Døbat, Andres (Department of Aarhus University)

<https://detectingforveterans.org.uk>



[HOME](#) [ABOUT US](#) [CONTACT](#) [GALLERY](#) [More](#)

## The No1 Metal Detecting Club for Veterans

Metal Detecting with the Hampshire History Hunters



Metal detecting is a fantastic hobby and a great way to exercise and enjoy the countryside. Hampshire History Hunters Metal Detecting Club formed in 2016 have so far have organised a number of charity metal detector events in aid of military veterans with mental and physical disabilities. We have uncovered some great finds including Roman and Medieval coins and artefacts.

<https://www.hampshirehistoryhunters.co.uk/>

