

Artefiletika

Jan Slavík

Výchovné a vzdělávací pojetí studijního programu

Filozofická východiska

„Když jdu na výstavu například Vincenta van Gogha, stojím tvář v tvář vidění světa, které se vtělilo v dílo; i tehdy, když na obraze nevidím lidskou tvář, to, co obraz přenáší, je určitá představa člověka, je to i souhrn toho, jak se lidský pohled promítá na věci; v tomto smyslu i zátiší je obrazem člověka. Všechny tyto obrazy člověka jsou zahrnuty do našich mezilidských vztahů; jsou to tichá zprostředkování...“

P.Ricoeur

Výtvarný projev, ať již vypovídá o čemkoliv, je vždy pro svého tvůrce i pro diváka zrcadlem jeho vlastní tváře. Výtvarná tvorba, podobně jako jiné druhy uměleckého vyjádření, dokáže přiléhavě vypovídat o světě, ale je to vždy svět viděný lidskýma očima. V něm se člověk setkává především sám se sebou, se svými životními možnostmi a s vlastním bytím, se svou radostí i smutky. Z uvedených myšlenek vychází pojetí výtvarné výchovy, které se obrací k tvůrci a směřuje k hloubce poznání prostřednictvím sebepoznání. V mnoha ohledech se opírá o poznatky a zkušenosti arteterapie, patřící k psychologickým oborům.

Úlohou psychoterapie není jen v úzkém smyslu léčit duševní poruchy. Psychoterapie učí člověka zamýšlet se nad sebou a svým vztahem ke světu, hledat a opatrovat principy života, přátelství, lásku, soucit či odvahu, a názorně osvětlovat podstatu lidského bytí. Ukazuje úděl člověka v jeho celistvosti a nezužuje jej jen na některé jeho stránky. S těmito dílčími pohledy se v životě setkáváme – v touze po úspěchu a moci lidé zapomínají na vlastní slabost, v nadšení ze svého rozumu přehlížejí chudobu svých citů atp. Psychoterapie vytváří svůj zvláštní „malý svět“, který je koncentrovaným živoucím obrazem společnosti a v němž lze intimním lidským věcem porozumět tak, jako v žádném jiném oboru včetně umění. Totéž platí v zmenšené míře o arteterapii.

Výtvarná výchova, která se dotýká metod, technik a některých cílů arteterapie, již není v původním smyslu výtvarnou výchovou. Není ani arteterapií, protože se neobrací k člověku za prahem nemoci, ani nemá léčebné ambice. Proto bylo zapotřebí hledat pro výtvarné aktivity, ležící mezi výchovou a arteterapií, nový název. Tak se zrodila artefiletika jako zvláštní pojetí výtvarné nebo v širším smyslu expresivní výchovy. Dotýká se hranic s arteterapií a obrací se především k autentickému zážitkovému poznávání člověka a jeho kultury, k rozvíjení emocionálních, sociálních a tvořivých stránek lidské osobnosti.

Název artefiletika je složen ze dvou částí. První část odkazuje k arteterapii a k umění. Druhá je inspirována myšlenkou amerického pedagoga H. Broudyho o filetickém přístupu ve výchově, který znamená spojení tvůrčí exprese s reflexí. Spojení principu umělecké tvorby s principem vědním, s náhledem na to, co bylo učiněno, je symbolicky vyjádřeno odkazem ke slavnému následníkovi Aristotela, učenci a básníkovi Filétovi. Odtud tedy přízvisko – filetický.

Artefiletika se opírá zejména o poznatky fenomenologické filozofie, tvarové estetiky, tvarové psychologie a sémiotiky. Fenomenologie začíná tou nejprostší a ryze výtvarnou otázkou: „Co vidíš?“ Pro výchovu to znamená soustředit se bez předpokladů na pečlivé pozorování a dívat se na věci nevinnýma očima, s úžasem objevitele, jako bychom je viděli poprvé. Tyto principy můžeme stručně vyjádřit heslem jednoho ze zakladatelů fenomenologické metody, M. Heideggera: „K věcem samým!“ To znamená v metodickém protikladu k dogmatům, k předpokladům a k nepodloženým smyšlenkám. Je to výzva k pokoře před skutečností, vybudnutí k účtění vůči všem, i nejméně nápadným a nejobyčejnějším věcem, které ničím nemusíme přikrášlit, abychom nad nimi přesto stáli v úžasu.

Morový sloup, výtvarná akce

Příběh o moru byl součástí třídní akce, zaměřené na prožitkově bohaté poznávání duchovního a kulturního prostředí středověku a raného novověku. Skupiny účastníků hledaly vyjádření morových sloupů, které symbolicky chránily město před pohromami. Reflektivní dialog se dotkl prožitkových, symbolických a výtvarných kvalit námětu.

Tvarová estetika a tvarová psychologie mají také svá hesla – „dobrý tvar“ a „vhled“. Říkají, že podstatu světa lze nalížit v celistvých vstupech. Jako figura proti pozadí se náhle projeví dobrý tvar, celek, z kterého nelze nic ubrat, ani k němu přidat, protože je dokonalý. Výtvarníci znají pocit, že dílo je hotové, úplné. A tato pocitovaná úplnost je přijatelným důkazem *pravdy citového „předlogického“ poznání*. Je to pravda rozpoznána ve formě věci nebo události jako krása, kterou lze nejlépe vyjádřit slovy „zjevení“ či „osvícení“. Zahlédnutí pravdy prostřednictvím krásy je výsledkem citlivého vnímání světa – krásou zde není líbivost, ale *sounáležitost mezi částmi a celkem, rozmanitost a jednota zároveň*. Taková krása bývá typická v umění a může být svou formou dokonce odpudivá či provokující. Vycítujeme z ní její vnitřní ucelenost a prožitkovou účinnost, která vybízí k dialogu, protože je přístupná rozmanitým hodnocením a kritickým úvahám.

Sémiotika nám otevírá oči pro poznávání *znaků, symbolů a metafor*, nejdůležitějších nástrojů lidské duchovní kultury. Podle filozofa E. Cassirera je člověk charakterizován jako „*homo symbolicus*“, tj. bytost určená k tvorbě a užívání symbolů. Symboly nám poskytují šanci soustředit, uspořádat a zachovat svou zkušenost, abychom se učili z minulosti a odhadovali budoucnost. Symboly také dávají neomezený prostor lidské fantazii. Tak můžeme uskutečňovat své sny a svá přání alespoň v obrazech a podobenstvích. *Symboly jsou nástrojem obraznosti, poezie, mýtů, pohádek a snění. Díky jim se lidé mohou k sobě vztahovat, chápat se navzájem a žít spolu*. Být citlivý k symbolům znamená pronikat do tajemství souvislostí mezi lidskými touhami a světem.

Východiskem pro teorii i praxi artefiletiky je **výtvarný zážitek nebo obecněji estetický nebo umělecký zážitek**. Ve výtvarném zážitku se žák intimně setkává s *výtvarnou symbolickou formou* a dobírá se *obsahů*. Přitom nevědomky nebo vědomě hledá odpovědi na otázky: Jak to na mne působí? Co to je? K čemu to patří? Jaký to má smysl? Co to pro mne znamená? ...

Cesta k obsahu prostřednictvím formy je pro každého člověka jedinečná a neopakovatelná. Jednu a tutéž věc každý z nás vidíme poněkud jinak – do druhého s jeho normalitou či abnormalitou, s jeho kvalitami a nedostatky se nikdo nemůže přenést, ani se o jeho pravdě přesvědčit, jak zdůrazňoval český filozof J. Patočka. Proto si i ze společně prožívaných situací každý odnáší jedinečné osobní vzpomínky. O svých zážitcích se však dokážeme společně domluvit. To znamená, že přece jen jsou mnohé jejich stránky srovnatelné, obecněji platné. Leckteré obsahy dokonce překračují horizont bezprostředního osobního zážitku, odkazují daleko do minulosti a předjímají budoucnost. Takovým věčným obsahům nebo velkým tématům říkáme v artefiletice „*koncepty*“.

Koncepty ve svém životě potkává každý. Lidé je mají neustále na paměti a ukládají je do kulturní pokladnice ve formě mýtů, příběhů, obrazů, teorií a jiných uměleckých, náboženských nebo vědeckých projevů. Všichni víme, co je LÁSKA nebo naopak NENÁVIST a bez velkých potíží rozumíme i vzdáleným kulturním projevům, které je vyjadřují. Totéž platí pro jiné koncepty: ŽIVOT – SMRT, SVĚTLO – TMA, DOBRO – ZLO, MUŽ – ŽENA – DÍTĚ, HRDINA – NETVOR, MOC – BEZMOC (NEMOC), CHAOS – KOSMOS aj. Každá epocha, každá kultura, každá lidská skupina, ale i každý jednotlivec se s koncepty vyrovnávají po svém. Obsahu konceptu ukrytému v paměti každého z nás říkáme *prekoncept* nebo také *spontánní koncept*. Prekoncept není jenom znalost nebo představa o určité věci. Jsou to také jedinečné duševní a tělesné zkušenosti a prožitky, které se k ní vztahují. K prekonceptu patří nevolnost vyvolaná odporem nebo strachem i závrať radosti, rozkoše nebo touhy.

Prekoncept každého člověka je zanořený v jeho vnitřním světě, je jenom jeho. To znamená, že svými prekoncepty se od sebe lišíme – každý má poněkud jinou představu o tom, co je dobro, zlo, láska, mateřství... Podobně se liší pojetí téhož konceptu v různých epochách nebo mezi různými národy. V konceptech se všichni potkáváme a navzájem si rozumíme právě proto, že máme vlastní intimní pre-koncepte světa, které se ke konceptům vztahují. Jinými slovy, chápou bolest nebo radost druhého člověka právě proto, že i já jsem v minulosti trpěl nebo se radoval.

Slovo „koncept“ je metaforou nebo symbolem pro nejzávažnější obsahy lidského života, v podobném smyslu jako Jungův „archetyp“. Všichni víme, že v umění se od počátku opakují koncepty jako „věčná témata“. Žádný koncept se za dlouhá tisíciletí obsahově nevyčerpal ani neopotreboval. To je důkazem, že lidé neustále *hledají formy, jimiž mohou koncepty opětovaně vyjadřovat a vyrovnávat se s nimi*. „**Potřebujeme najít slova pro své sny a nacházet metaforu pro neurčitě pocítované potřeby – nebo těmto metaforám alespoň porozumět**“, říká filozof R. Rorty. Pokud se nám to nedaří, je to příznakem, že naše vědomí, vůle a skutky jsou ve vážném rozporu s nevědomými tužbami a jinými skrytými stránkami naší bytosti. Tehdy trpíme, trápíme sami sebe i druhé a mnohdy ani netušíme, proč.

Artefiletika je druhem jedinečného poznání. Učí překonávat zbytečné utrpení z nevládnutých konceptů a z nenalezených nebo nepochopených metafor, z rozporů mezi vědomím a nevědomím. Ale je i psychosociální, pozitivní prevencí, tvořící štít pocitům ztráty identity, nezakotvenosti či citové vyprahlosti. Těmto tíživým psychickým stavům lze v dětství předcházet. Pokud se tak nestane, vedou v pubertě a v adolescenci k psychickým nebo sociálním problémům – od asociálnosti až k zneužití drog. Artefiletika zde může účinně a včas pomáhat. Vycházíme z ověřeného přesvědčení, že *každý expresivní výtvar je „sociálním tmelem“, tj. klíčovým citovým pojátkem mezi jedincem a obecnou kulturou lidského společenství. Rodí se „jakožto soukromé umělecké dílo pro intimní potřebu duše“, ale v artefiletické skupině se stává součástí její vnitřní kultury, vybízí k rozhovorům, v nichž postupně vzniká metaforický jazyk. Na jeho podkladě se posléze rozvíjí duchovní a citová sounáležitost mezi jejími členy. A co víc, prohlubuje pocit lidské sounáležitosti i v mnohem širších souvislostech*.

Artefiletika nebo obory jí příbuzné samozřejmě nejsou jediné spásné řešení pro civilizační bolesti a neduhy. Bezesporu však pomáhají tam, kde sebemenší posun k lepšímu je přiblížením k naději.

Otázky výtvarné výchovy

Pohroužit se do hlubin konceptů a vytěžit z nich sdělnou a silnou formu – to je zpravidla dáno jenom geniálním umělcům. Ale tím není řečeno, že se ve škole nemůže každý z nás **přiblížit ke hlubinám konceptu**. Ve výtvarné výchově se koncepty ukrývají v *námětech výtvarné tvorby*. Všichni dobří učitelé znají sváteční chvíle, ve kterých se koncept zjevuje. Pak nejenom oni, ale i jejich žáci pocítují zvláštní druh vytržení a vzájemného souladu a zažívají těžko popsatelný dotek s pravdou.

Základní myšlenkou artefiletiky je *věčné opakování konceptů vyjadřovaných vždy novou expresivní formou*. Takové pojetí vyžaduje, aby učitel dokázal pro své žáky objevovat různé přístupy ke konceptu, ke kterému právě zaměřili pozornost. To znamená, že rozvažuje rozmanité varianty tvůrčích řešení patřících ke stejnému obsahu. Proto také často sahá po příkladech ve výtvarném umění a poučeně srovnává rozdíly a shody, s nimiž přistupuje ke konceptu ČLOVĚK antické umění, renesance, gotika, baroko či moderna.

Při snaze o poznání dosud málo využíváme odlišností prekonceptů. Jako by existovalo jen jedno správné řešení a jeden společný úhel pohledu. Ale my se musíme učit, *jak se vyrovnat se vzájemnou rozdílností, jak rozumět druhým lidem a spolupracovat s nimi na společném díle*. „Tvořit a obnovovat svět, který není ohrožován vinou, který je sto naslouchat a vyslyšet, nalézat a obnovovat svůj vlastní smysl bez zbytečných destrukcí...“, jak přiléhavě napsala psychoterapeutka H. Klímová. To je jeden z hlavních cílů artefiletiky, jehož prostředníkem je výtvarná nebo jiná expresivní tvorba. Právě v ní jsme každý svobodně svůj a přitom zachováváme společenství s ostatními.

K vzájemnému pochopení napomáhá typické kruhové **uspořádání artefiletické skupiny** zaměřené na symboličnost expresivního chování. Kruh vymezuje hranici „malého světa“ komunity, kde probíhá dialog i převážná část výtvarné tvorby. Zde se děje příběh artefiletické skupiny směřující ke kulturním proměnám jejích členů. Uvnitř kruhu postupně vzniká *jedinečné intimní sociální klima podporující rozvoj poetického, múzického i mýtického vztahu ke světu*. V něm nabývá expresivní chování svých skrytých významů a hlubinného smyslu – stává se symbolem v jeho prapůvodním živoucím a osobně naléhavém pojetí. Aktéři skupinového příběhu se učí nejen svobodně utvářet svůj expresivní symbolický jazyk, ale jeho pomocí bohatěji vnímat i prožívat své životní události a lépe rozumět sami sobě i druhým.

Dostatek prostoru pro výtvarný zážitek a pro jeho autentické uchopení však nestačí. Vedoucí skupiny nabízí *vodítka ke hledání objevného hlediska, k prozkoumávání různých možností, odkud se dívat a jak se dívat*. Jinak se koncepty zdají ležet přímo na povrchu, ale ve skutečnosti zůstávají neuchopeny. Je-li vztah žáků k námětu víceméně lhostejný, pak je jejich tvorba mělká jako slova vyřčená na okraj, mezi řečí. Například v námětu Radost nebo Smutek je koncept zdánlivě obnažen a lehce přístupný. Ale povrchně zadaný námět nebo povrchní přístup k jeho ztvárnění vede nakonec k neúspěchu a koncept zůstane ukrytý za námětem – účastníci se nedotknou jeho pravé podstaty a síly.

Člověka a jeho prekoncepty skryté ve výtvarném projevu nelze přehlédnout. Přesto se to ve výtvarné výchově stává tam, kde převládá zájem o *technologickou stránku výtvarného vyjádření nebo kde převažuje jednostranné zaměření na nezávaznou výtvarnou hru*. Ta může být pestrá, zajímavá, pro děti přitažlivá, ale zůstane-li jenom při ní, bude v konečném důsledku samoúčelná. Žáci, kteří si ve škole často jen výtvarně hráli, po ukončení školní docházky zpravidla říkají: výtvarná výchova byla příjemná, nápaditá, ale vlastně ani nevíme, k čemu nám byla. Vyslovená pochybnost napovídá vážný problém – přináší výtvarná výchova skutečné poznání? Pokud ano, jaké?

Na výše položenou otázku lze odpovědět více způsoby. Žáci poznávají svět kolem sebe, poznávají umění a výtvarné řemeslo. Ale prostřednictvím toho všeho by měli poznávat také sami sebe, své místo a způsob svého bytí ve světě. Takové poznávání se opírá o **hluboký ponor do vlastního výtvarného zážitku iniciovaný a prohlubovaný ve skupinovém reflexivním dialogu**. Jím se otevírá cesta k sobě a odtud zpět ke světu. Ve smyslu myšlenky filozofa Merleau-Pontyho: „Vnímat objekty, to znamená vstupovat do nich, obývat je a jejich prostřednictvím odhalovat dosud neobjevené vztahy a souvislosti.“

Smysl umění nespočívá v rychlém pojetí co nejvíce nepoznaných aspektů světa, nesměřuje k tvořivosti či spontánnosti za každou cenu. Naopak, směřuje k hloubce, k tise zažitému a prožívanému ztotožnění člověka s předmětem jeho zájmu. Proto i v rámci artefiletiky má být toto poznávání soustředěné, autentické, zaujaté a hluboké. Žák ve světě nejprve objevuje ty fenomény, které ho osobně oslovují, přivádějí ho k dialogu a k návratům a jsou otevřeny pro intimní soucítění. Uspořádání artefiletické skupiny a způsob práce v ní k tomu poskytuje velmi účinné sociální podmínky, protože *se soustřeďuje na archaické expresivní způsoby komunikace – gesta, mímiku, hlasovou intonaci a jiné, a podporuje mýtopoetický vztah ke světu*. „Věci o sobě“ se proto personifikují, stávají se „věcmi pro mne“, „osobnostmi“, k nimž se člověk blíží s úctou, láskou, s očima otevřenými. A především, kterým již nedokáže ubližovat, aniž by, slovy filozofa V. Bělohorského, přeslechl jejich nářek.

Pedagog a jeho žáci

Artefiletika předpokládá u učitele **vzdělání, moudrost a osobnostní zralost**. Vzdelání zahrnuje rozšířené odborné znalosti z filozofie, psychoterapie, psychologie, případně i ze speciální pedagogiky. Učitel musí své znalosti spojit nadhledem nad řešenými otázkami a citlivým, uvážlivým vztahem k dětem či mladým lidem, s kterými pracuje. Potřebuje být osobně vyrovnaný – vnímat z nadhledu sám sebe a dobře zpracovávat své zážitky při společném vstupování do konceptů. Tehdy se lidé navzájem jeden pro druhého odkrývají, projevují své niterné prekoncepty velkých životních témat. *Vstup do odkrytosti je zprvu obtížný a zpravidla ho lépe zvládají děti*. I když je otevřenost a sdělnost dětem bližší, také ony zde potřebují *prostředí plné bezpečí a vzájemné důvěry*. Bez tohoto klimatu ztrácí artefiletika smysl.

V artefiletice je třeba mít i velké **znalosti o výtvarném umění a kultuře** vůbec. Učitel artefiletiky by měl žákům ukázat, že *jejich životní příběhy mají své analogie s životem zachyceným a koncentrovaným v uměleckých dílech*. Jinými slovy, poukázat na to, že lidské osudy jsou si v mnohém podobné bez ohledu na epochu, ve které se odehrávají. Každé velké umělecké dílo je výpovědí, která jedním dechem vypráví příběh svůj i příběh svého tvůrce. Nejde o to, že tvůrce sám svůj život možná prohrál, třeba jako Vincent van Gogh. Důležité je, že se v jeho díle ukrývá důkaz o kulturním a duchovním překonání strastí lidského údělu. Byla by škoda tento kulturní odkaz nepochopit a minout se s jeho inspiracemi.

Kdo využívá tento studijní program, musí být připraven podobně jako je připravován arteterapeut. **Požadavek zážitkového výcviku pedagogů nelze v artefiletice v žádném případě obejít.** Jeho podstatou je vyzkoušení artefiletických metod sám na sobě, v roli žáka. To je nutná učitelská zkušenost, která zabraňuje neúměrným nárokům na psychiku a na prožívání dětí. Díky ní učitel získává cit pro to, jak tvořit obsažné a sdělné metafory pro pojmenování důležitých věcí, jak podněcovat dialog, co vyzdvihnout a co pozastřit do mlčení. Kdy a jak promlouvat, koho oslovit, jak někoho nepřehlížet a jiného nevystavovat do ohniska pozornosti. A co je snad ještě důležitější, naučit se v průběhu výcviku lépe chápat sám sebe, střízlivě se hodnotit, chovat se přirozeně, ale přitom zůstat svým. Zážitkový výcvik však prospěje jen tomu, kdo má jisté předpoklady – *důvěru k lidem, chuť pracovat na proměnách sebe sama, tvořivost i bystrost a velkou schopnost láskyplného vcítění a soucítění*. Bez uvedených předpokladů nemá smysl chtít se stát artefiletikem, aby nebylo napácháno víc škod, než užitku.

Není pochyb o tom, že artefiletika předpokládá mezilidské vztahy založené na *vzájemné důvěře, respektu a ohledu ke svobodě osobnosti*. S tím souvisí i patřičná sebekázeň. Nezdrženlivý a slabošský člověk ubližuje druhým i sobě. Proto je prospěšné, aby si artefiletická skupina zavedla vlastní etická pravidla jednání a komunikace a opírala se o zkušenosti z arteterapeutických skupin, kde je takové ujednání obvyklé. Čím je tvůrčí a expresivní svoboda členů artefiletické komunity větší, tím více záleží na jejich respektu k etickým pravidlům. Ta mají svůj nemalý význam, přestože jsou velmi stručná a jednoduchá:

- Neostýchej se vyjadřovat silné city a svobodně pro ně hledej jejich výrazové formy.
- Pozorně vnímej, co ti říkají ostatní – nejen slovy, ale také gesty, pohledy a především výrazovou tvorbou.
- Projevy nesouhlasu nebo zlosti a schopnost se prosadit jsou přirozenou součástí chování, ale hrubost do komunity nepatří.

Artefiletika je vhodná pro každý věk, od předškolního věku přes první a druhý stupeň základní školy, střední a vysokou školu až po dospělost. Zřejmě ideální jsou její účinky ve věku mezi třinácti až dvaceti pěti lety, kdy mohou účastníkům odkrýt netušené horizonty poznávání a sebepoznávání, nenásilně je přivádět k objevování životní poezie a ke schopnosti vyjá-



Kruhové uspořádání artefiletické skupiny, místo pro tvorbu i dialog

dřené Foucaultovými slovy „tvořit ze svého života umělecké dílo“. Zde musíme počítat i s „časem pokoušení pravidel“, s revoltou, která je jedním ze způsobů hledání vlastní tváře. Tyto nelehké situace zná každá výchova. Učitel se je snaží zvládat ve prospěch ostatních, nikoli za cenu potlačování individualit. To znamená *nahlížet jejich zdroje a směřování, využít je k sebepoznávání*.

„Pokaždé, když člověka na věci něco oslovuje, jiné se před ním skrývá. Žijeme tedy neustále s tajemstvím.“ (J. Čálek 1992). Žádná odkrytost není absolutní, vždy si zachovává nějakou část tajemství. Učitel proto musí být vnímavý nejen k odkrytosti, ale i k tomuto tajemství, mít cit pro jeho respektování.

Vyjadřovací prostředky

Na způsoby výtvarného vyjádření a materiály či techniky výtvarné tvorby artefiletika nepohlíží jako na cílové dovednosti, ale jako na prostředky vyjádření. Proto si všímá možností, které dítěti pomáhají k vyjádření myšlenky, k zachycení duševního stavu nebo k odreagování napětí. V artefiletice nebývá pro rozvedení technik mnoho prostoru. Mnohem více jde o to, aby technika svou nezvladatelností netlumila autentičnost výrazu. Pokud je třeba si ji osvojit, je to důvodem k otázkám, jak se žákům práce dařila a jak se při ní cítili. Technika tedy není něčím, co přichází zvnějšku, jako zadání. *Je nástrojem pro sdělení nevyslovitelného, proto má být přijata za vlastní a zažita ve své podstatě.*

Vztah k artefiletickým vyjadřovacím prostředkům má svá nezaměnitelná specifika. Klasické prostředky kresby, malby a plastiky obohacuje akční tvorba, která dovoluje rozehrát různé polohy expresivního vyjadřování. Výchozím principem je zde jejich *vzájemná zastupitelnost*, která umožňuje, aby jeden a tentýž obsah mohl být vyjádřen prakticky libovolně. Z jedné výrazové formy se tak stane „přeložitelný“ do formy jiné – např. z malby do dramatického nebo hudebního projevu. Každý z „překladů“ něco ubere oproti předchozímu a naopak něco nového přidá. Pokaždé se tedy nabízí poněkud jiný úhel pohledu na srovnatelné obsahy. Podobně typické je *střídání nebo prolínání různých způsobů výrazu a výrazových prostředků*, kdy žák mnohdy opouští hranice výtvarné tvorby, zejména v přesahu k tvořivé dramatice nebo k netradičním hudebním projevům. Součástí artefiletiky je i zájem o bezděčné výrazové projevy, třeba o pohyb, gestikulaci a mimiku, o osobnostní projevy při kosmetickém líčení, odívání a pod.



Já a svět, 14 let, kombinovaná technika

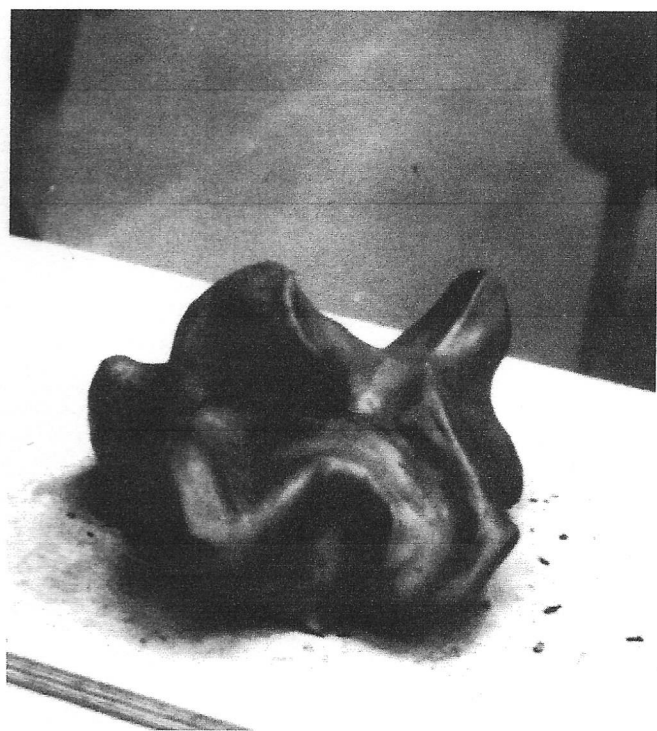
Obsah studia

Obsah studia je uspořádán kolem konceptů a je vyjádřen v námětech. Z podstaty artefietiky vyplývá, že je to uspořádání poměrně volné. Koncepty jsou velká témata, která se v životě jednotlivců, skupin i v historii kultury neustále vracejí v nespočetných obměnách. Během let se některé koncepty vracejí vícekrát, jiné zůstanou pozamčeny, protože k jejich otevření nenastaly vhodné podmínky. *Učitel může výběrem určitého námětu navodit vhodnou situaci pro vynoření příslušného konceptu, ale nemůže vědět, zda a jakým způsobem se podaří záměr do důsledků naplnit.* Záleží na tom, která z mnoha konceptových stránek námětu bude situací ve skupině vyzdvížena do centra pozornosti.

Artefietika stojí na návratech, opakování a novém uchopování stejných významů. Za námětem „Pohádkový drak“ lze předpokládat ukrytou polaritu konceptů ZLO – DOBRO. Stačí vzpomenout na draky v českých pohádkách, přidat význam dračí symboliky v dálněvýchodní asijské tradici, zamyslet se nad rolí draka a hrdiny ve starověké mytologii v Jungových interpretacích nebo v umělecké parafrázi Tolkienově atp. Artefietika se snaží, aby žáci dokázali ve své expresivní tvorbě *symbolicky vstoupit do role hrdiny nebo draka, aby se ve svém tvůrčím zážitku dotkli obsahového jádra ZLA nebo DOBRA nebo aby sami objevili nějaký jiný koncept, např. koncept MOCI.* Jestliže se však učitel nepodaří vtáhnout děti do hry, pokud nenavodí patřičné zážitky, zůstane pro ně námět draka němý nebo neviditelný. Žáci nezahlédnou koncept, jehož poselství je v námětu obsaženo.

V průběhu utváření výtvarného projevu a během jeho vnímání se pohybujeme ve třech hlavních rovinách, kterými jsou **rovina výrazu, rovina komunikace a rovina formy.** V artefietice je považujeme za klíčové a v jejich rámci se uplatňují náměty, tematické řady nebo projekty. Každý okruh vyžaduje jiný způsob pedagogické práce – nejde o předpis, jaké obsahy volit a jak je uspořádat, ale spíše o to, *uvědomit si odlišné nároky a možnosti jednotlivých okruhů.* Učitel si musí dát pozor, aby žádný z okruhů neopomíjel, i když bude jistě klást větší důraz na rovinu výrazu a komunikace, a aby třeba nesměšoval požadavky na spontaneitu a otevřenost s nárokem na technickou čistotu provedení.

Konkrétní uspořádání výuky je během školního roku závislé na volbě tematiky. Učitel připravuje výhledový plán, ale počítá s jeho obměňováním, které odpovídá situaci ve skupině. Má dostatek prostoru ke stanovení vlastních námětů, k případným změnám nebo i bezprostředním improvizacím v průběhu dlouhodobé pedagogické práce. *Cím více je však volba obsahu závislá na individuálním rozhodování učitele a současně na aktuálním vývoji skupinového příběhu, tím roste důraz na promyšlenost pedagogické práce.* Především učitel sám musí vědět, co dělá a proč to dělá, a umět své postupy zdůvodnit. Následující okruhy výtvarných aktivit jsou určeny k základní orientaci. V rámci artefietiky byly zdokumentovány a vícekrát posuzovány zkušenými supervizory. Svým uspořádáním upozorňují na nutné spojení volnosti s koncepčními představami o různých variantách postupu.



Prasíly života, plastika

Hlína je obrazem živé bytosti. Odděluje ji vnější vrstva, bránící agresivnímu zásahu. Živá bytost dýchá a roste. Zvolna se vyvažují síly růstu a zmaru, přichází čas jejího životního poslání. Z hmoty se vyvažuje duch a znovu do ní sestupuje, aby spoluvytvořil jako semínko nový život.

1. Výraz

Výraz stojí na počátku každého mezilidského setkání, je spojený se sociálním jednáním, s akcí, zasahováním. Výrazová aktivita však může být přítomna i ve chvílích, kdy je člověk sám, vnímá a vyjadřuje sebe sama a programově nechce s nikým komunikovat. *Výrazové chování nemusí být ze strany žáka vnímáno jako komunikativní, ale jako bezprostředně expresivní, přestože bezděčně ke komunikaci slouží.* Tím se liší od komunikace.

Každý výrazový projev je svou podstatou projektivní, tj. vypovídá o vnitřním světě dítěte bez ohledu na jeho vědomé záměry. Proto se jeho pozornost soustřeďuje na tvůrčí pohyb od vnitřního světa člověka do jeho vnějšího světa, který ho obklopuje, *od Já k Ne-Já.* Zdůrazněním výrazu se pozornost upírá především na *spontaneitu, upřímnost a otevřenost tvorby a na osobitost sebevyjádření.* Ve výtvarné formě, která výraz doprovází, se zřetelně projevují osobité tvůrčí stylizace.

Níže uvedené náměty jsou mnohdy podobné námětům v jiných studijních programech, ale v artefietice jsou jejich konečná vyznění spolu s výchovnými důsledky odlišná. Za tvůrčím expresivním projevem, tzv. výrazovou hrou, následuje společné zamyšlení nad jeho symbolikou a osobními i kulturními kontexty. *Reflexivní dialog* se týká osobních pocitů a prožitků žáků a méně vysvětlování jejich významů – žák je více zaměřen na prožívání výrazové aktivity a ne tak na hledání její symboliky. Je pro něj důležitější naplno prožívat expresivní hry a rituály, než se snažit na rozdíl od komunikace o jejich vysvětlování. Důležitější než „překlad“ výrazové aktivity do slov je její „překlad“ do jiných způsobů výrazu – např. dramaticky vyjádří svou malbu, namaluj píseň atd. Právě tato **vazba mezi expresí a reflexí a jedinečná podoba reflexivního dialogu** je tím, co artefietiku přibližuje k arteterapii a zároveň ji odlišuje od klasické výtvarné výchovy.

Základní pedagogické přístupy a jejich problémové okruhy:

Charakteristika pedagogických přístupů

Důraz na autentičnost: Vytvořit vstřícnou a chápavou atmosféru. Rozptýlit obavy ze spontaneity, např. použít nejjednodušší, lehce ovladatelné vyjadřovací prostředky (muchláže, asambláže, akční tvorba, gestická malba, prstomalba, malba bahnem). Nezadávat konkrétní náměty, které by vyžadovaly výtvarnou dovednost (mnohem lepší jsou nefigurativní projevy).

Důraz na individualitu výrazového projevu: Oslabit úzkost z odlišování se. Ocenit originalitu, podporovat radost ze vzájemného obohacování – je dobré být sám sebou, protože moje odlišnost je pro ostatní přínosem.

Důraz na zážitek a prožitek: Uvažovat, co dítě vede právě k tomuto výrazovému projevu. Posílit atmosféru tajemství a vnitřního účastenství, např. zdůraznit osobní kontexty. Použít efekty navozující zážitky – hudbu, neobvyklé osvětlení, neobvyklou zážitkovou situaci.

Nezájem o dokonalost, o výsledek jako o krásnou formu: Zamezit obavám ze špatného výsledku oslabením významu hodnocení. Užívat neklasické výtvarné techniky – muchláže, empaketáže, frotáže, dekoláže a jiné (viz důraz na autentičnost).

Objevování rozdílností: Podporovat vizuální a haptické rozlišování – způsobu chůze, držení hlavy a ramen, navyklé mimiky apod. Vnímavě srovnávat jemné odlišnosti výrazové formy nebo individuálního výrazu u různých jedinců. Cvičit empatii, klást důraz na pečlivé pozorování detailů výrazového chování.

Soustředění na souvislosti různých forem výrazu: Aktivně objevovat vztahy mezi různými druhy výrazového chování, třeba odhalováním souvislostí mezi výtvarným projevem jedince a jeho chováním nebo oblékáním. Snažit se „překládat“ jeden druh výrazu do jiného (vyjádřit malbu pohybem).

Odras výrazu na tvorbě

Polarity výrazové tvorby – exprese, fantazie, smysly, konstrukce: Porovnávat výrazové protipolohy – expresivní (Munch), fantazijní (Dalí), konstruktivní (Mondrian) nebo smyslové (Courbet). Všechny polohy jsou přirozené pro určitý typ osobnosti. ♦ Expresivní tvorba – vnímat pocit tělesnosti, prožívat doteky a jiné smyslové podněty, navazovat haptický kontakt s materiálem. ♦ Surrealistické tendence – bez velkých nároků na zručnost spojit v tvorbě sen a fantazii (koláž, asambláž). ♦ Racionální a smyslová tvorba – pozorovat svět v rovině optického realismu a naturalismu. Nechat se okouzlit realitou, převést detail a jiné. ♦ Uplatnit principy racionálního pozorování – hledat řád v realitě, objevovat kánon. ♦ Vědomá racionální abstrakce – logicky konstruovat formu (prostorová tvorba, špejlové nebo-papírové konstrukce).

Výtvarné prostředky pro hledání výrazu: Pokusit se o vyjádření pocitů a stavů, zpětně nahlížet na vzájemné výrazové rozdíly a shody. ♦ Asociativní malba. Malovat při hudbě a jiných smyslových zážitcích. ♦ Synesteticky spojovat smyslové dojmy a výtvarné představy – vyjádřit chuť, hmat, vůně, pohyb. ♦ Individuální výtvarné akce zaměřit na prožívání sebe sama. ♦ Uplatnit společné akce – performance, events, happening, a vyhodnocovat je (např. pletení pavučiny mezilidských vztahů spojené s úvahami o přátelství, lásce...).

Odras výrazu na recepci a vidění světa

Člověk a jeho sebevyjádření: Technikou kreativní interpretace výtvarného díla (oživený obraz) vstoupit do jeho fiktivního světa a rozvíjet příběh, který obsahuje. ♦ Různými způsoby analyticky zpracovat některý z vlastních výtvarných projevů – vyprávění, parafráze umělecké kritiky apod. ♦ Zamyslet se nad historií, prožitkovými i obsahovými souvislostmi, které jsou ve vlastní práci ukryty.

Člověk a jeho vidění světa: Zkoumat proměny výrazových forem několika vybraných konceptů v různých kulturních epochách. ♦ Zamýšlet se nad důvody odlišností mezi formami téhož konceptu v různých epochách, v kulturách či v uměleckých směrech.

2. Komunikace

Komunikace hledá sdělnost výrazového projevu a porozumění jeho symbolice. Jeho východiskem je *dialogický vztah* nejméně dvou partnerů. Ohniskem komunikace je dotkový prostor *Já<>Ty* nebo *Já<>My*. Získat náhled na komunikaci lze také tam, kde kdosi třetí pozoruje svou roli v obou polohách, tj. vidí své partnery jako mluvčí a zároveň jako posluchače. To je v artefietické skupině dobře možné.

Výrazový projev nebývá zamýšlen ani interpretován jako záměrné sdělování v přirozeném jazyce, slovem, a právě proto je inspirativní objevovat jeho komunikativní stránky. Na rozdíl od arteterapie zde není hlavním účelem zkoumat osobní symboliku jedince, aby byly odhaleny jeho skryté psychické rozpory. Cílem komunikativního okruhu je *obecně, ale na konkrétních případech, pochopit výrazový projev jako komunikaci svého druhu*. Věnovat pozornost pozakryté symbolice expresivního projevu, učit se zacházet s jeho metaforičností, hledat různé varianty jeho možných významů. Typickým metodickým postupem zde je *zobecnování konkrétního případu ve skupině na obecné kulturní principy*. Např. poznávat způsoby, jak člověk „kóduje“ své pocity a přání do svých výrazových projevů. V praxi tento okruh bezprostředně navazuje na okruh věnovaný výrazu nebo se s ním prolíná.

Základní pedagogické přístupy a jejich problémové okruhy:

Charakteristika pedagogických přístupů

Důraz na obsažnost: Zdůrazňovat obsahové kvality zážitků a srozumitelně je vyjadřovat – ztvárnění námětů, výtvarné vyprávění. ♦ Hledat obsah ve zdánlivě neobsažných formách – v abstraktním vyjádření pocitů a představ. ♦ Hledat sdělnost výtvarné formy – učit se spojovat účinky výrazových kvalit linií, barev, tvarů s různými variantami významů. Hledat podobnosti mezi uspořádáním života a uspořádáním obrazu – řád a chaos, barvitost a všednost.

Důraz na sdělnost: Zaměřovat se na výtvarný projev jako na prostředek sdělení, nikoliv na krásný výsledek. ♦ Objevovat obecně uplatňované symbolické významy tvarů a barev. ♦ Upozorňovat na individuální výtvarnou symboliku. Podporovat vznik svébytného expresivního jazyka. ♦ Uvědomovat si významy a účinky svého chování, oblékání, úpravy bytu apod.

Důraz na otevřenost: Budovat vstřícnou atmosféru mezi dětmi navzájem. ♦ Vytvářet podmínky k vyjadřování, které není svázáno zábranami. ♦ Podporovat pocit bezpečí a sociální soudržnosti, poukazovat na upřímnost a otevřenost kontaktů jako na předpoklad lidské hodnoty tvorby.



Barevné setkávání, malba temperou

Hledání vztahu mezi citovým prostorem jedince a citovými prostory druhých.

Důraz na toleranci: Tolerovat různé výtvarné nebo jiné expresivní formy sdělení, jsou-li nesené upřímnou snahou po výpovědi. ♦ Snažit se o pochopení i tam, kde zprvu nerozumíme nebo odmítáme.

Důraz na výměnu komunikačních rolí: Vytvářet podmínky pro pochopení role tvůrce ve vztahu k roli diváka. ♦ Prožívat situace, kdy divák se stává tvůrcem a poznovu vytváří vnímané dílo nebo naopak, kdy tvůrce hraje role různých diváků, kteří hledají porozumění jeho dílu. ♦ Například se tvůrce pokusí o výtvarný, dramatický či hudební „portrét“ někoho ze svých přátel a členové skupiny se snaží tento portrét přiléhavě popsat nebo vyjádřit jiným výrazovým projevem. Na tvůrci je, aby posoudil přiléhavost parafrázy a vedl následnou diskusi.

Důraz na „překlad“: Vytvářet podmínky pro ztvárnění jednoho obsahu do různých forem vyjádření, např. podání výtvarného tématu gesty, proměnami mimiky, jednoduchou hudební nebo zvukovou formou a jiné. ♦ Na rozdíl od výrazového okruhu posílit důraz na verbalizaci – na překlad do slov a na pokusy o vysvětlování významů.

Odras komunikace na tvorbě

Sdělnost a srozumitelnost v různých typech exprese: Pokusit se o vyjádření okolního světa od subjektivních volných stylizací až k optickému realismu (jde o pochopení podstaty různých způsobů tvorby, nikoli o dokonalost provedení). ♦ Srovnávat srozumitelnost různých způsobů expresivního vyjádření. ♦ Zamýšlet se nad prvoplánovou srozumitelností opticky věrné nápodoby reality v kontrastu k jejím hlubinným významům. ♦ Pochopení významovosti výtvarné symboliky – kreslení ve dvojici, společná kresba domu apod. ♦ Hledat metafory, které přiléhavě parafrázuji významy výtvarného projevu a jeho výtvarné charakteristiky.

Prostředky dorozumívání: Snažit se o vzájemné lidské porozumění prostřednictvím různých výtvarných a jiných výrazových prostředků. ♦ Zkoušet a porovnávat výmluvnost různých výtvarných forem – výtvarné objekty, doteky a gesta, imaginativní projevy.

Odras komunikace na recepci a vidění světa

Zdůraznění skrytého poselství, symbolika výtvarného projevu: Hledat skryté významy různých výtvarných projevů – volné malby, kresby nebo plastiky, architektury, designu a reklamy. ♦ Objevovat asociční slova pro vyjádření dojmu ze dvou navzájem odlišných automobilů nebo bytových interiérů aj. Jde o empatii do působení výtvarné formy, o hledání přiléhavých metafor a jejich následné rozehrávání ve vlastní tvorbě, nikoli o intelektuální cvičení. ♦ S použitím asocičních slov napsat báseň, krátkou novelu, složit písničku atd. Zamyslet se nad shodami a rozdíly projevu u různých členů skupiny.

Sociální skutečnost jako základ porozumění: Formulovat shody a odlišnosti v interpretaci významů výtvarného projevu. ♦ Srovnávat osobní důvody, které vedly právě k určité asociaci nad společně posuzovaným výtvarným projevem. ♦ Zamýšlet se nad sociálními důsledky bezděčného nebo záměrného výrazového sdělování – např. v reklamě, při společenské reprezentaci apod.

3. Forma

Forma je nositelem výpovědi – mezilidskému setkání dává tvář a vnáší do něj důraz na zřetelnost, ustálenost. Současně člověk dokáže odhlížet od sdělení a vnímat samotnou kvalitu formy, její čistou krásu. Ohniskem hledání formy je dotyk Já<>Ono, tedy já oproti světu, o němž vypovídám, i materiálu, který mi k výpovědi slouží. Prostřednictvím formy bývá názrána i hodnota, cennost a moc lidského díla. Vědomí formy je tedy výzvou k dokonalosti a kultivovanosti projevu.

Ani v artefiletice není možné formu opomíjet. Svou formou totiž výrazový projev závisí na principech společenského i přírodního dění, které jsou pro člověka limitující a věčné. Proto je v dokonalé formě často spatřován moment nesmrtnosti a božství, který má artefiletika svým žákům zprostředkovat. Důrazem na ideální formu se zde blíží výtvarné výchově a naopak se vzdaluje od arteterapie v její psychoterapeutické podobě. Lze tedy říci, že důraz na formu sleduje kultivaci výrazového projevu. Soustředění na techniku práce je pak zamýšlením se nad podstatou určitých technik a metod výrazové tvorby.

Základní pedagogické přístupy a jejich problémové okruhy:

Charakteristika pedagogických přístupů

Důraz na harmonizaci projevu: Hledat soulad všech složek výtvarného sdělení. ♦ Kultivovat výtvarnou formu, například vytvářet různé varianty řešení jediného námětu, hledat vlastní harmonii. ♦ Objevovat inspiraci v uměleckých dílech.

Důraz na výtvarné myšlení: Promýšlet výtvarné postupy a vést o jejich různých možnostech dialog. ♦ Porovnávat varianty řešení – hodnocení ve skupinách spojit s uvážlivou diskusí. ♦ Srovnávat a analyzovat jednotlivé složky nebo celkové uspořádání výtvarných forem. ♦ Hledat obecné principy výtvarné kompozice, osvojovat si jazyk uměnovědy a estetiky.

Důraz na materiální kvality výtvarného materiálu i projevu: Zaměřovat se na respekt k výtvarnému materiálu a na možnosti jeho zpracování – myšlení v materiálu, vztah k užitému nástroji. ♦ Citlivě překračovat a rozvíjet první nápad, třeba v rámci variování různých vztahů materiálu a formy, v rozvíjení řemeslných dovedností, v experimentování s materiálem.

Důraz na komplexitu formy: Soustředit se na rozmanitost výtvarné formy. ♦ Reagovat jejími proměnami na individuální vztah k různým obsahům. ♦ Zvyšovat nároky na promyšlenost tvorby, na soulad s kulturními souvislostmi, na citlivé spojení formy a obsahu.

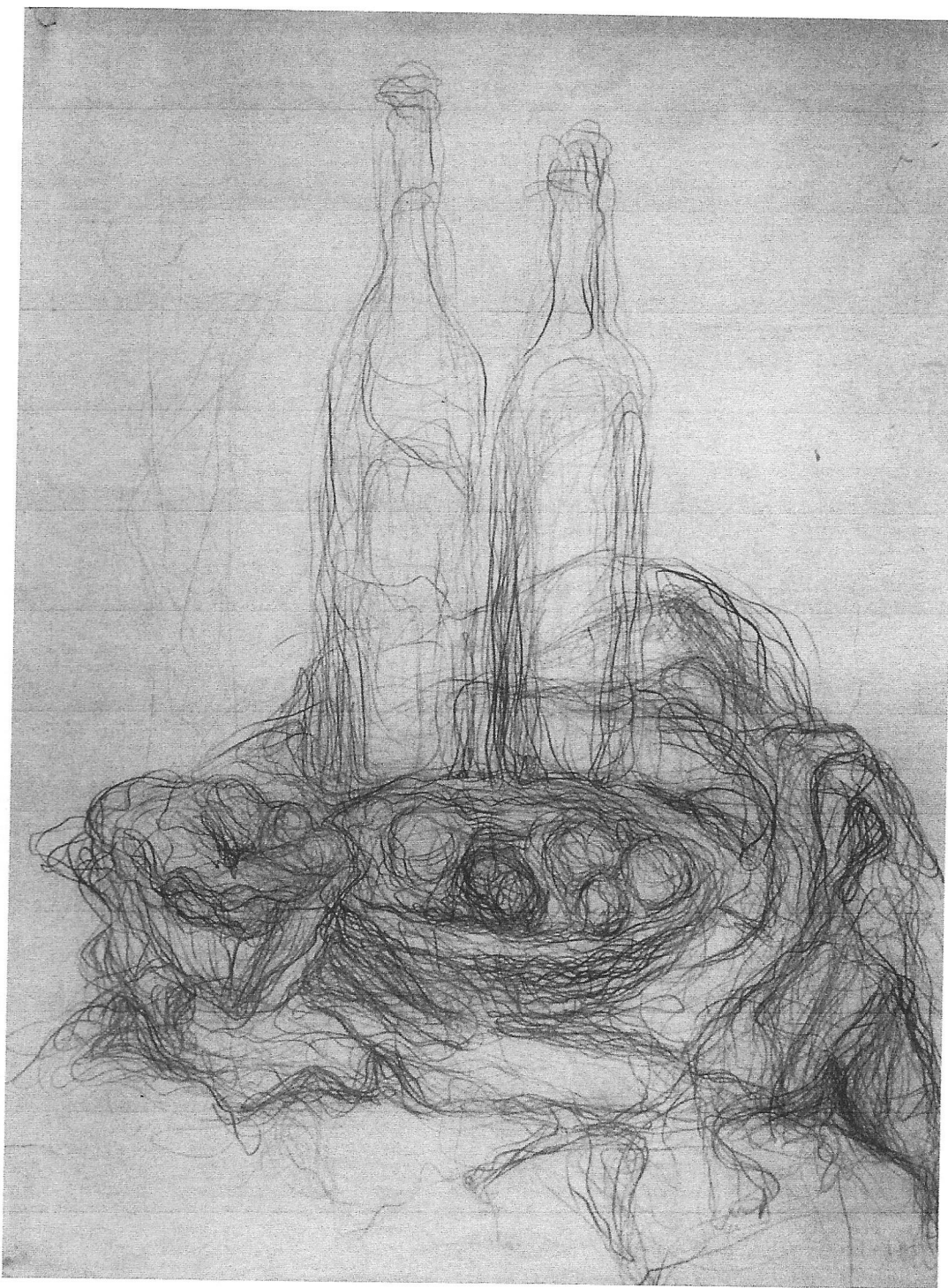
Důraz na hodnocení výtvarné formy: Směřovat k poučenému, pojmově bohatému a kultivovanému estetickému a uměleckému hodnocení, chápanému jako cíl. ♦ Kultivovat výtvarné vidění, podložené základní znalostí termínů uměnovědy a estetiky, které poskytují slovník pro přiléhavé vyjádření estetických dojmů.

Odraz výtvarné formy na tvorbě

Hledání vztahů mezi formou a utvářením životního prostředí: Náš předmětný svět – architektura, užité umění, oděvní tvorba, design. ♦ Důraz na vnímání vzájemných vazeb mezi předmětem a účelem, ke kterému bude užíván, a jeho výtvarnou podobou – tvarem, barevností, zdobením. ♦ Hledání subjektivních vztahů k předmětnému světu – já a moje věci, vztah přátelství, lhostejnosti nebo nechuti. – Odraz výtvarné formy na recepci a vidění světa

Vztah formy a obsahu: Využít formu jako prostředek k vyjádření myšlenek a emocí. ♦ Uplatnit výrazové vlastnosti formotvorných prvků a jejich sdělnost – řeč linií, barev a tvarů (barvy veselé a smutné, teplé a studené, klidné a agresivní atd.):

Čistá forma: Srovnávat různé kvality formy. Navázat na jednoduchost a složitost umělecké formy ve vazbě na její krásu nebo prožitkovou účinnost. ♦ Zamyslet se nad tím, jaké formy mne oslovují – velkolepé nebo komorní, složité nebo jednoduché apod. ♦ Hledání společných a rozdílných znaků prožitkové účinnosti formy – co, jak a proč na mne působí?



Dynamická kresba, od studijní kresby k svobodně cítěnému záznamu

Žák se snaží vést živoucí, nepřetržitě modulovanou linii. Prožívá celistvost obrazného myšlení v hravých etudách, v meditaci nad kresbou, či v poznání okolního světa. Od racionálních postojů dospívá k uvolnění, prožitku a citu a během svého vývoje snáze překonává různé psychické nebo výtvarné obtíže.

Ukázky vybraných částí učiva

Příklady jsou vybrány z pedagogické praxe různých autorů – kromě J. Slavíka také J. Campbellové, C. A. Honze, Z. Pilné a K. Ježkové. Netvoří systém, jsou pouze ilustrací textu a jejich záznam je proto orientační. V závorce za názvem námětu uvádíme převažující okruh nebo více okruhů, kterými je vedena daná koncepce výuky (výraz, komunikace, forma).

Siamské modelování (komunikace)

Námět: Z hlíny vytvořte poslepu každý svůj objekt tak, aby se obě představy spojily v jediném celku (práce ve dvojici).

Koncepty: TVOR – NETVOR, SÍLA, HARMONIE – KONTRAST

Záměr: Uvědomit si bezděčné strategie, které lidé používají při spolupráci, při prosazování vlastních pohledů na svět, při hledání vzájemného souladu apod.

Postup práce: Napiš na papírek jméno bytosti nebo věci, která tě napadne. Potom si zavaž oči a společně s kamarádem modelujte z jediné hroudy hlíny objekt napsaný na papírku. Snažte se zachovat materiál celistvý, aby se setkaly představy obou tvůrců. Nemluvíš, domlouváš se jen zvuky. Závěrečný dialog je zaměřen na dojmy ze společné tvorby a z jejich výsledků.

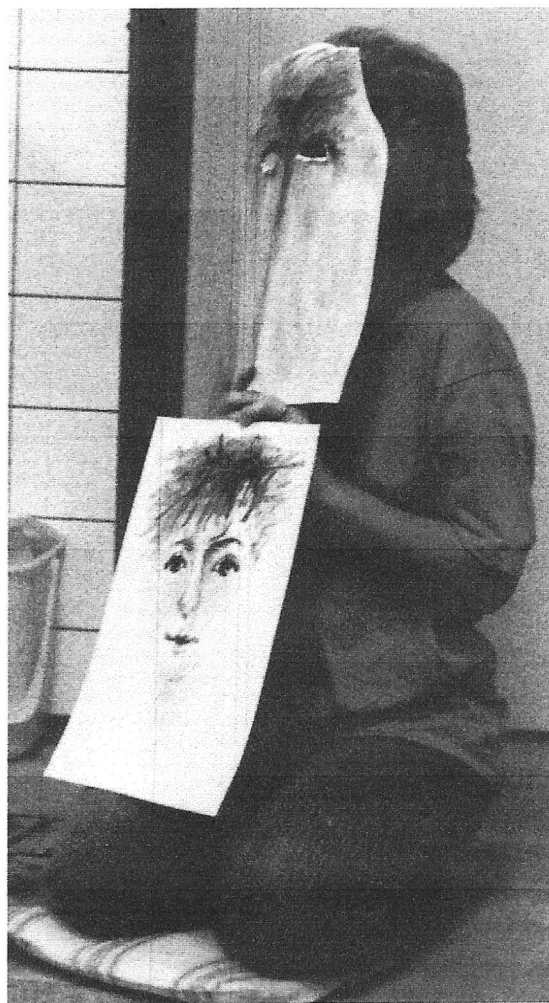
Oživený obraz (výraz, forma)

Námět: Staň se součástí výtvarného díla a prožij alespoň na chvíli jeho příběh.

Koncepty: ŽIVOT – SMRT, HRDINA, ČAS

Záměr: Prohloubit dojem z obrazu či sochy, na vlastním zážitku pocítit jeho řád a smysl a poznat tak lépe i sám sebe.

Postup práce: Převlékněte se a naličte, proměňte se v postavy vybraného obrazu a vytvořte jeho scénérii. Za doprovodu hudby obraz oživte a rozvíjejte jeho příběh. Dialog sleduje dojmy z průběhu akce, ale i dílo, z kterého žáci vycházejí. Vztah mezi předpokládaným charakterem postavy a tím, co do ní vkládáme, je také důležitý. V abstraktních obrazech lze oživovat nikoli postavy, ale jednotlivé barvy, linie apod.



Dvojitá tvář, malba pastelem

Masky zastupují různé složky osobnosti autora. Jejich ztvárnění je záminkou k dialogu o různých životních rolích člověka.

Barevné setkávání (výraz, komunikace)

Námět: Tvoříš citové pole pro setkávání s druhými lidmi.

Koncepty: HRANICE, HARMONIE, LÁSKA, MOC

Záměr: Uvědomit si vztahy mezi citovým prostorem, jenž vzniká v našem světě, a mezi citovými prostory ostatních.

Postup práce: Vyjádři svou okamžitou náladu menší nefigurativní malbou. Pak polož svou práci spolu s několika dalšími na velký papír tak, aby ho zčásti překrývaly. Do plochy velkého papíru rozmaluj barevnou kompozici tak, aby její původní koncepce směrem do středu pokračovala. V něm se snažte dosáhnout společné harmonie. Při vyjádření vlastní nálady převažuje rovina výrazu, během symbolického setkávání stoupá podíl rozvažování a empatie – převažuje komunikační rovina. V reflektivním dialogu se účastníci zamýšlejí nad svými pocity v obou fázích díla, hledají přirovnání pro vzhled malby, průběh práce vyjadřují dramatizací, vyprávěním apod.

Dramatizovaná muchláž (výraz, forma)

Námět: Přijmi papír, který držíš ruce – relaxuj doteky, tlakem, natržením... Přitom si uvědomuj, jak reaguje.

Koncepty: TVAR, AKTIVITA, MOC, HRANICE...

Záměr: Uvědomit si vztahy mezi obsahy svého vnitřního světa a mezi způsobem utváření výtvarné nebo jiné formy.

Postup práce: Zpracuj papír a ulož ho mezi ostatní. Zařad ho do skupin podle podobnosti. Dramaticky přehrávej různé tvary (svinuté, rozvinuté, klidné, dramatické), vytvářej pro ně asociační slova, napiš báseň nebo píseň. V dialogu se zamýšlej nad svými pocity, nad podobnostmi a rozdíly a hledej souvislosti mezi expresí a vlastním vztahem ke světu.

V kouzelném kameni (výraz)

Námět: Žiješ v kouzelném kameni a z něj pozoruješ svět.

Koncepty: MOC – BEZMOC, ZLO – DOBRO...

Záměr: Objevit náhledy na pocítované životní problémy, umožnit účastníkům, aby pochopili, že problémem není problém sám, ale to, jak ho vnímáme a jaký postoj k němu zaujmeme.

Postup práce: Se zavřenýma očima si vybav posilující drahokam na své dlani. Zvětšuje se tak, že do něj můžeš vstoupit. Uvědom si jeho barvy, světlo, vůni, zvuky atd. Popisuj svá přání, která se díky kameni mohou splnit. Nakonec ho zmenši a ulož si ho do paměti, namaluj ho. Uvažuj o tom, jak může vidění skrze kámen proměnit přístupy ke světu.

Nádoba pro duši (výraz, komunikace)

Námět: Vymodeluj nádobu pro svou duši. Zaměř se na její velikost, strukturu, zdobnost, vnitřní a vnější povrch.

Koncepty: JÁ, MUŽ, ŽENA, DÍTĚ

Záměr: Zamyslet se nad možností metaforického vyjádření svého sebepojetí a potřeb.

Postup práce: Srovnávej různé nádoby, uvažuj nad tím, jak se v nich duše mohou cítit. Pokus se o hledání nádoby, kde by se i tvá duše cítila dobře.

Zázrak stvoření (komunikace)

Námět: Člověk se rodí jako příslib a má nespočet možností, jak se proměnit v osobnost. Jeho tvář je poznamenána vývojem v čase, proto bývá pro ostatní čitelná. Čím více dává druhým, tím obtížnější pro něj samého je návrat k příslibům dětství.

Koncepty: DÍTĚ, VÝCHOVA, PROMĚNA

Záměr: Zamyslet se nad proměnou dítěte v dospělého člověka, nad otázkami zrození, výchovy, cesty životem, nad problémy odlišnosti mezi lidmi, otázkami handicapu, rasismu apod.

Postup práce: Posadte se do kruhu. Vymodelujte z hlíny kouli – symbol počátku života. Pak ji citlivě proměňujte v bohatší tvar. Svěřujte své „dítě“ i ostatním, kteří symbolizují další „vychovele“. „Dítě“ se vrací ke svému „rodiči“, ale jeho nepřítomnost se prodlužuje. Dialog sleduje aktuální pocity z proměn, z rozdílů mezi tvůrčími projevy apod.

Rozhovor s hlavou (komunikace)

Námět: Pro komunikaci mezi lidmi je nejdůležitější hlava. Její výraz se mění podle podmínek i podle vlastní nálady – jsme trochu jiní doma, na pracovišti, u zubaře...

Koncepty: JÁ a NE-JÁ, CIZINEC

Záměr: Vyzkoušet si různé způsoby komunikace a zamyslet se nad dojmy, které je nevědomě provázejí a ovlivňují je.

Postup práce: Obal hlavu partnera papírem. Potom přebal opatrně sejmi a odevzdej mu ho. Přebal tvé vlastní hlavy zpevní a pomaluj (hlava pro lásku, pro nepřítele, moje zlobivá hlava). V závěru vybranou hlavu oslovuj, hledej její povahu a hovoř s ní, vživej se do ní a podle toho odpovídej.

Naučná lesní stezka mým životem (výraz, komunikace)

Námět: Život je pouť, která začíná zrozením. Má svá světlá i stinná místa, roviny i zákruty, výšky i hloubky. Někdy je těžká nebo smutná a jindy lehká a radostná...

Koncepty: JÁ, ŽIVOT, CESTA

Záměr: Zamyslet se nad svou životní poutí a výtvarnými formami ji symbolizovat.

Postup práce: V členitém lesním terénu si citlivě uprav cestu, symbolizující etapy tvého života. Na závěr se staň průvodcem tvou vlastní naučnou stezkou. Nemusíš mluvit o ní celé, ale sám na sobě si vyzkoušej, jak jí budou druzí prožívat.

Objevování pohybu (výraz, forma)

Námět: Zkoumej svůj pohyb, objevuj jeho možnosti a významy.

Koncepty: POHYB, PROSTOR, ČAS, RYCHLOST...

Záměr: Rozhýbat tělo i mozek. Sledovat, jak různé kvality pohybu vyvolávají odlišné pocity a představy, jak ovlivňují prožívání a náladu. Uvědomit si významovost a symboliku pohybu.

Postup práce: Pozoruj a srovnávej různé pohybové vzorce u lidí i zvířat. Hledej asociace a poetická vyjádření pro různé druhy pohybu (běh, balet, tanec...). Nakresli různými částmi těla záznam vlastního pohybu (rukama, nohama, ústy). Porovnej výrazové kvality kreseb a s nimi spjatých pocitů.

Niterné variace na téma podzimního listu (forma, komunikace)

Námět: Každá věc nebo bytost se může stát zrcadlem, v němž zahlédneme své pocity a vlastní vnitřní svět.

Koncepty: JÁ, ŽIVOT, SYMBOL

Záměr: Uvědomit si, že svět je plný symbolů, které můžeme objevit a lépe tak pochopit sami sebe.

Postup práce: S respektem k realitě namaluj do kruhu zvětšenou část listu. Rozved' ji do dekorativního motivu a uvažuj nad rozdíly ve stylizaci – kdo se přizpůsobil a kdo barvy změnil, jak souvisí nová barevnost s pocity svého tvůrce.

Studijní program vychází z alternativních učebních osnov výtvarné výchovy pro gymnázia, schválených a vydaných MŠMT ČR v roce 1991 (J. Slavík a J. Bláha). Některé otázky artefiletiky byly zpracovány také v časopisu Estetická výchova, později Výtvarná výchova, jiné lze nalézt v publikaci J. Slavíka „Od výrazu k dialogu ve výchově – artefiletika“, Praha, 1997. Prakticky je artefiletika uplatňována v jedné ze středních škol sociální pedagogiky v Praze, ve výchovných a rekreačních aktivitách občanského sdružení Elixír a při výuce studentů výtvarné výchovy na PedF UK v Praze.



Draní peří, výtvarná akce

Akce sledovala kvality materiálu a jeho pohyb. Žáci drali novinový papír jako husí peří, vyhazovali ho do výšky, sypali, shrabovali a pozorovali jeho nové a nové podoby a uskupení.