

Bylo, není...

Zapomenutá Praha neslyšících

průvodce: Petr Pánek

Ve 20. století se Praha proměnila k nepoznání...



Pojďme se podívat, jak to vypadalo za první republiky, před 90 lety...



Tohle místo dnes už do hledáčku fotoaparátu
nedáte...



Ale určitě jste tam už někdy byli cestou do Radlic...



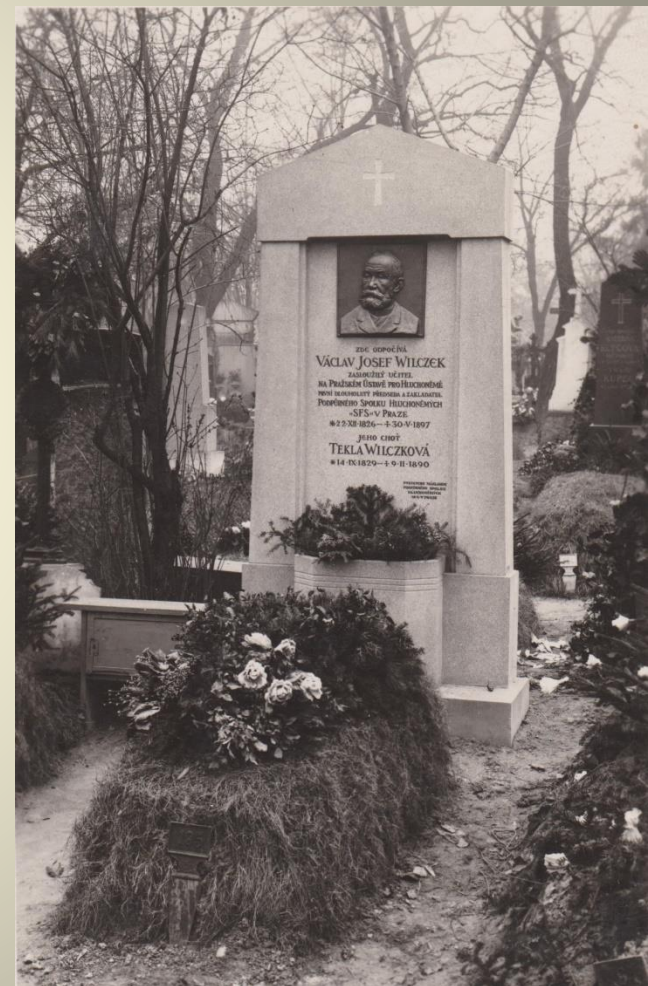
Takových míst je mnoho, na některá se můžeme jít společně podívat

Nabízíme vám několik okruhů, které je možno i kombinovat:

- Olšanské hřbitovy: osobnosti neslyšících
- Ústavy pro hluchoněmé
- Spolky neslyšících
- Sport neslyšících
- Restaurace neslyšících

Olšanské hřbitovy: osobnosti neslyšících

Václav Wilczek



Olšanské hřbitovy: osobnosti neslyšících Václav Wilczek



Dnes už vypadá hrob Václava Wilczeka bohužel trochu neupraveně...

Olšanské hřbitovy: osobnosti neslyšících

Václav Koťátko



JOSEF KUTZER (20.7.1806 – 17.12.1876 Praha), zakladatel německého Turnvereinu

Ve stejné době jako český Sokol, vznikl na území Prahy i německý tělovýchovný spolek, který byl oficiálně zaregistrován pražskými úřady 5. února 1862 jako Deutscher Turnverein in Prag a povoloval členství pouze občanům německé národnosti. Cvičit se začalo v nájemní místnosti hostince U města Jeruzaléma v Bartolomějské ulici, roku 1880 byl zakoupen pozemek v tehdejší Mariánské ulici (dnes Opletalova). Sokol byl po celý čas existence Turnvereinu přímým rivalem a jejich vzájemné vztahy byly často nepřátelské. V roce 1901 pražský Turnverein vystoupil z celoněmeckého spolku kvůli nesouhlasu s antisemitskými postoji, které v této organizaci mimo Prahu převládaly. Josef Kutzer byl v čele pražského Turnvereinu od roku 1906. (řob V-08-59)

Václav KOTÁTKO (* 26. 8. 1810 Jenišovice u Turnova, † 29. 10. 1876 Praha), kněz a patron hluchoněmých

Vystudoval gymnázium v Mladé Boleslavi, filozofii v Praze a bohosloví v Litoměřicích. V roce 1835 byl vysvěcen na kněze, do roku 1841 působil jako kaplan ve Mšeně. Od roku 1856 vyučoval v ústavu pro hluchoněmé v Praze v dnešním Faustově domě na Karlově náměstí, v letech 1865–1876 byl jeho ředitelem. Prosadil v ústavu český vyučovací jazyk. Napsal první české učebnice pro neslyšící – slabikář, tři sešity mluvnických cvičení a sbírku povídek (*Člověk v podobnosti*). Byl považován za jednoho z nejvýznamnějších českých učitelů neslyšících.

Na náhrobků je napsáno: „Spi klidný sen v té otčův zemi milé, jak tichý, skromný ten tvůj život byl, ježs péči ubožáků zasvětil s otčovskou láskou, v snaze ušlechtilé.“ Písmo je umělecky velmi cenné, povolání kněze připomíná emblém kalicha v horní části náhrobků, jehož levá novogotická fiala je utomená. (řob V-08-68)

Emil WEYR (* 1.9.1848 Praha, † 4.10.1870, ...)

Známy pražský ulici postavil překturu Otto Ehstvávkou až do Nový, pěvkyně J. S. Machar. t. twald. Proslulý 1910, mu nech v přízemních p

Po absolvová doval-na praž přednášky z kdy byl jmen vě univerzitě, matematiky je se světovým ze svého obc

V září 1875 byl jmenován řádným pro mezi prvními 19 jmenovanými řádn pro vědy, stovesnost a umění. Mimo lečnosti. Převážná část jeho prací s rem vydal tři díly učebnice *Základov dvojčlinou knihu Die Elemente der Ueber die Geometrie der alten Aegy*

V roce 1890 založil časopis *Monats* svého života churavěl a zemřel v ne

Projekt Naučná stezka Olšanské hřbitovy od roku 2007 realizuje Římskokatolická farnost u kostela sv. Prokopa v Praze MČ Praha 3 a Správa pražských hřbitovů.

Olšanské hřbitovy: osobnosti neslyšících

Václav Frost a Hubert Kauzner



Ústavy pro hluchoněmé: Smíchov

1838–1901 sídlil ústav ve Faustově domě na Karlově náměstí



Ústavy pro hluchoněmé: Smíchov



1919–1929 musel ústav dočasně sídlit v útulně ve Starých Dejvicích

Ústavy pro hluchoněmé: Radlice

1916–1920 sídlil pozdější Výmolův ústav v tomto domě v Kateřinské 36 v Praze 2



Ústavy pro hluchoněmé: Radlice

Dům najdete na rohu ulic Viniční a Kateřinská



Ústavy pro hluchoněmé: Radlice

1943–1945 sídlil Výmolův ústav v areálu Psychiatrické léčebny v Bohnicích,
pavilony 11 a 12



Ústavy pro hluchoněmé: Radlice

**Protektorátní
úřady
vyhověly
požadavku
Wehrmachtu
zkonfiskovat
školu pro
vojenskou
nemocnici**



Ústavy pro hluchoněmé: měšťanská škola na Jánském náměstí

Dnes už zapomenutá prvorepubliková škola na Svatojánském náměstí proti kostelu sv. Šimona a Judy na místě bývalého kláštera Cyriáků. V této měšťanské škole (na nároží Dušní ulice a tehdejšího Svatojánského náměstí – dům č. p. 886, dnes ZŠ Curieových) byla i jedna pokračovací třída pro neslyšící děti. Chodila sem např. Melita Guthová.



Domov hluchoněmých učňů

Domov hluchoněmých učňů, později nazvaný Internát pro SP mládež, byl v Radlické 30 (na rohu ulic Radlická a Za Ženskými domovy). Ubytování v něm byli učňové z bývalého SOU pro SP mládež, Štefánikova 11



SOU pro SP mládež

Bývalé SOU pro SP mládež ve Štefánikově (tehdy ovšem Kirovově) 11, Praha 5 bylo 1.1.1999 sloučeno se školou v Holečkově ulici



Spolky neslyšících – Automotoklub neslyšících

21. 11. 1947 byl založen AMKN, první kancelář byla v obuvnické dílně zakladatele Josefa Kubíka: Finská 5, Praha 10



Spolky neslyšících – Automotoklub neslyšících

Po společenských změnách v r. 1948 se AMKN stěhoval do své první klubovny, kterou získal od ONV Prahy 8 ve Střížkovské ulici v Libni



Spolky neslyšících – Svazarm neslyšících

Automotoklub neslyšících Praha byl 8. srpna 1954 přejmenován na
Svazarm neslyšících



Spolky neslyšících – Svazarm neslyšících

Dlouhá léta se pak klubovna nacházela v Erbenově ulici 19, Praha 5.

V 90. letech se Svazarm neslyšících opět přejmenoval na Automotoklub neslyšících. AMKN Praha poté sídlil krátce na Chodově, poté několik let ve Vysočanech v Kolbenově ulici.

Od letošního roku se jeho členové schází v ČUN Praha.

Spolky neslyšících – Pražský spolek neslyšících

Janáčkovo nábřeží 11 na pražském Smíchově. Dlouhá léta sídlil PSN zde



Spolky neslyšících – Pražský spolek neslyšících



Spolky neslyšících – Pražský spolek neslyšících



V létě 1996 se Spolek přestěhoval z Janáčkova nábřeží do budovy Na Neklance 30 v Radlicích

Spolky neslyšících – Pražský spolek neslyšících



**Klubovna zde
byla slavnostně
otevřena
12. října 1996**

Spolky neslyšících – Pražský spolek neslyšících



**Ani slavnostní vysvěcení kardinálem Miloslavem Vlkem 4. 11. 1996
však nezabránilo vystěhování spolku o čtyři roky později.
Víte, kde se PSN nachází dnes?**

Spolky neslyšících – Česká unie neslyšících



Víte, kde bylo ústředí České unie neslyšících 1994–2012?

Spolky neslyšících – Česká unie neslyšících



V letech 1990–1994 měla ČUN Praha klubovnu v Rybné 27, Praha 1

Sport neslyšících

Neslyšící sportovci a učňové z blízké SOU pro SP sportovali na dnes už zaniklém hřišti v Kirovově ulici. Dnes tu stojí Komerční banka



Sport neslyšících

V létě 1934 vzniká **Československý sportovní svaz hluchoněmých** (ČsSSH). První sídlo měl v knihařské dílně svého předsedy V. B. Haunera v ulici Na Růžku 7 v Dejvicích (dnes tudy vede třída Československé armády).

Sport neslyšících



Areál Cibulka najdeme v pražských Košířích, mezi Klamovkou a Kotlářkou, Plzeňskou a Podbělohorskou ulicí, blízko nemocnice Na Homolce. V letech 1964 – 1968 zde trénovali fotbalisté TJ Slovan Svoboda Praha (I. PSKN)

Restaurace neslyšících



Tady byl roku 1868 založen Podpůrný spolek hluchoněmých. Výletní hospoda Kravín vznikla původně jako zájezdní hostinec pro trhovce, kteří čekali, až se ráno otevřou městské brány, aby byli mezi prvními v Praze. V 19. století si sem Vinohradští chodili pro mléko, protože se tu chovaly krávy

Restaurace neslyšících



Hospoda Kravín se přestěhovala, stejně jako se během 150 let mnohokrát stěhoval i Podpůrný spolek hluchoněmých

Restaurace neslyšících

Poslední spolkovou místností Podpůrného spolku hluchoněmých před nuceným vstupem do Svazu invalidů byla ve 40. letech restaurace **U Tří bojovníků** (Vyšehradská 17). Zde se každou sobotu odpoledne vyřizovaly potřeby pro členy.



Restaurace neslyšících



Tady byl 12. dubna 1922 založen náš nejstarší sportovní klub – I. Pražský sportovní klub hluchoněmých. Kavárna „U Červeného orla“ se nacházela v Celetné 21 již od 19. století a navštěvoval ji například Karel Hynek Mácha. Dnes tu namísto kavárny najdete obchod se suvenýry...

Restaurace neslyšících

Členové I. PSKH se scházeli na různých místech, podle toho, jak je majitel restaurace laskavě nechal v místnosti. Obvykle tam, kde měl majitel nějaký vztah k neslyšícím (např. měl neslyšící dítě).

Nejčastěji se scházeli v restauraci „U Červeného orla“ v Celetné ulici, v „Perle“ v Perlové ulici, „Na Sklenářce“ na Žižkově, v „Národní kavárně“ na Národní třídě, v Národním domě na Smíchově nebo přímo u předsedy Karla Pucherny v jeho bytě v dnešní Seifertově ulici na Žižkově.

Plesy a mikulášské zábavy se konaly v paláci Merkur v Pařížské ulici.

Restaurace neslyšících

V prosinci 1940 se I. PSKH stěhoval do nové „kanceláře“ – za další sídlo pro spolkovou činnost si zvolil kavárnu „Příkopy“ v centru Prahy. Předseda K. T. Sever totiž vedle pracoval jako pánský krejčí.

Ulicí Na Příkopech tehdy jezdila elektrická dráha, takže kavárna byla dobře dostupná i ze vzdálenějších částí města. Klub měl v kavárně k dispozici tři prostorné místnosti.

Restaurace neslyšících

Kavárna Příkopy se nacházela v dnešní pasáži Černá růže, vedle domu, kde v r. 1862 zemřela Božena Němcová.



Restaurace neslyšících – turisté

Neslyšící turisté a členové Turistického klubu hluchoněmých „Prague“ měli za první republiky svou oblíbenou restauraci „U Bubeníčků“ v Myslíkově ulici. Její majitel měl neslyšící dceru. Velké oslavy 10. výročí klubu proběhly na velikonoční víkend 21.–23. dubna 1923, kdy se v Praze konal první turistický sjezd československých hluchoněmých. Sjezd všech neslyšících turistů se konal v restauraci „Měšťanská beseda“ v pražské Vladislavově ulici.

Restaurace neslyšících – turisté

20. výročí oslavil Český turistický klub hluchoněmých „Prague“ 12. srpna 1933 v kavárně Bellevue na Masarykově nábřeží, s krásným výhledem na Hradčany.

25. výročí oslavil klub 6. června 1938 na společenském večírku v restauraci Koruna v Černé ulici.

Restaurace neslyšících – Židé

Za první republiky žila v Praze i početná, ale uzavřená komunita neslyšících Židů, odhadem 150 lidí. Konce druhé světové války se dožili asi jenom tři.

Neslyšící Židé se za první republiky pravidelně scházeli v **kavárně Roxy** v Dlouhé třídě 33, Praha 1. Výroční schůze měli v klubovně Československého autoklubu, v Opletalově 29, Praha 1.

Restaurace neslyšících – Židé



**Kavárna Roxy, kde se scházeli neslyšící Židé, se nacházela v 1. patře.
V přízemí bylo kino a tělocvična**

Olšanské hřbitovy: osobnosti neslyšících

Sraz: Olšanské hřbitovy, Praha 3, hlavní vchod
(naproti je stejnojmenná zastávka tramvají)

Okruh: cca 60 minut

Poznámka: v dubnu je otevírací doba do 18:00,
od května do 19:00

Ústavy neslyšících

Sraz: před Faustovým domem, Karlovo náměstí
Okruh: Karlovo náměstí – Anděl (Štefánikova ulice) – Ženské domovy (Radlická ulice) – Bohnice (areál léčebny), cca 2-3 hodiny

Sport, spolky a restaurace neslyšících

Libovolné kombinace.

U každého místa se můžeme zdržet a povyprávět o jeho historii a vztahu k neslyšícím.

Záleží na vašem zájmu a času.