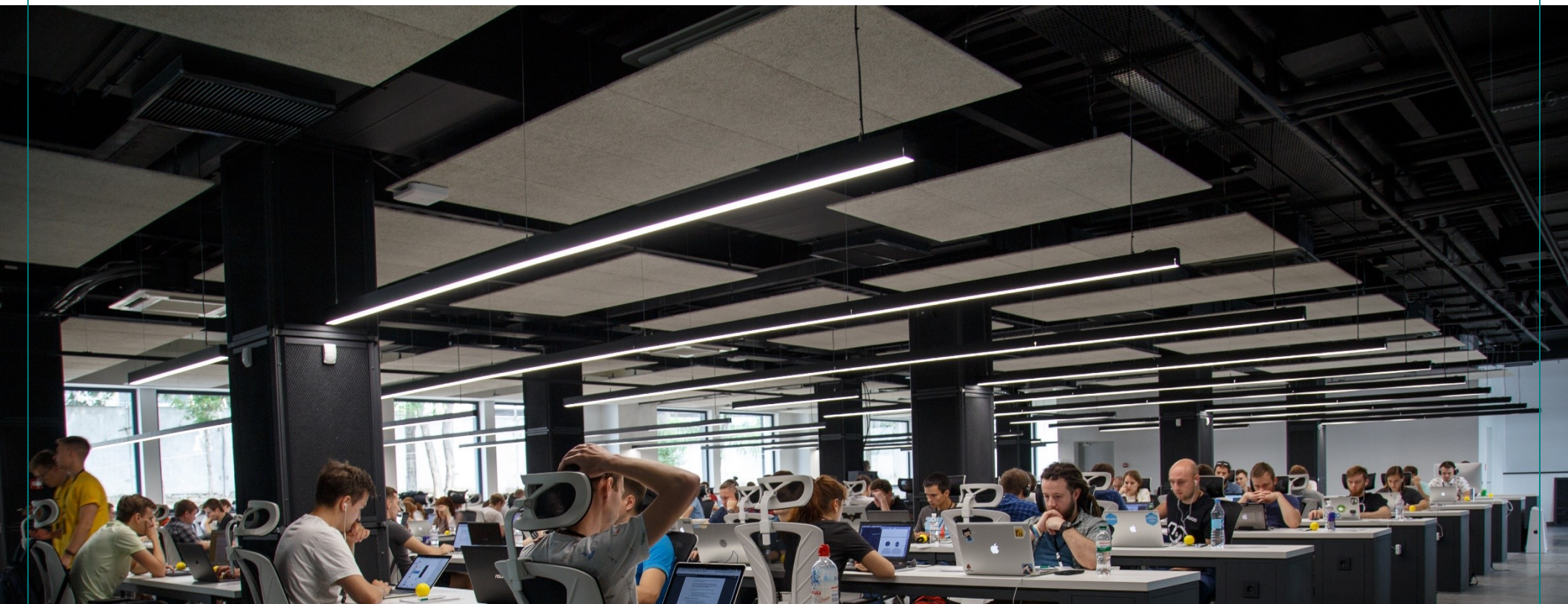


Trh práce

**Ukazatele trhu práce, trh práce v ČR
A sociologické souvislosti**



Současná česká společnost
30. října 2018

Jaromír Mazák
Jaromir.mazak@ff.cuni.cz

OBSAH

- Ukazatele trhu práce
- Trh práce a zásahy státu
- Další vybraná témata (práce na černo; migrace a trh práce)

Trh práce perspektivou společenskovední teorie a konceptů

- Polanyi: komodifikace
- Offe, Esping-Andersen: dekomodifikace (sociální stát)
- Další autoři (např. Offe, Holden): rekomodifikace (spojováno s globalizací)
- Bell (1973) – Postindustriální společnost - Informační společnost (management informací klíč je konkurenceschopnosti)
- Toffler (1970) – „Šok z budoucnosti“ – příliš změn v příliš krátkém období
- Automatizace, umělá inteligence
- Prekarizace práce (working poor)
- Základní nepodmíněný příjem
- Migrace – Milton Friedman: volná migrace není kompatibilní se sociálním státem

Ukazatele trhu práce

Ukazatele trhu práce – kde se berou?

- International Labour Organization (ILO) – metodologická doporučení pro účely mezinárodního srovnání, adaptované EU (Eurostatem)
- Labour force survey (LFS) – unijní výzkum pracovních sil zajišťovaný statistickými úřady jednotlivých zemí, povinnost členských zemí (úroveň domácností)
- Výběrové šetření pracovních sil (VŠPS) – realizace LFS Českým statistickým úřadem



**ČESKÝ
STATISTICKÝ
ÚŘAD**

Ukazatele trhu práce – VŠPS

- Výběrovou jednotkou pro zjišťování výběrového šetření pracovních sil je byt. Jejich volba je prováděna dvoustupňovým výběrem. Jednotkou výběru prvního stupně je sčítací obvod, jednotkou výběru druhého stupně je byt.
- Realizováno čtvrtletně, jedna vlna cca 20 000 bytů, tj. asi 50 000 respondentů

Ukazatele trhu práce – UKAZATELE

- **Zaměstnaní** – osoby patnáctileté a starší, obvykle bydlící na sledovaném území, které v průběhu referenčního týdne pracovaly alespoň 1 hodinu za mzdu, plat nebo jinou odměnu, nebo sice nebyly v práci, ale měly formální vztah k zaměstnání
- **Nezaměstnaní** - osoby od 15 do 74 let, obvykle bydlící na sledovaném území, které ...
 - 1) nebyly zaměstnané (viz výše)
 - 2) byly připraveny k nástupu do práce (okamžitě, nebo nejpozději do 14 dnů)
 - 3) v průběhu posledních 4 týdnů hledaly aktivně práci
- **Registrovaní nezaměstnaní** (aka neumístění uchazeči o zaměstnání, MPSV) – administrativní data generovaná ÚP
- **Pracovní síly** – Zaměstnaní + Nezaměstnaní
- **Ekonomicky neaktivní** – Všechny osoby, které nepatří do pracovních sil

Ukazatele trhu práce – GRAFICKY ZJEDNODUŠENĚ

Méně než 15 let	Ekonomicky neaktivní
	Nezaměstnaní
	Zaměstnaní

Nežijí v
bytech

Ukazatele trhu práce – GRAFICKY

J			
A	H	I	
	E	F	G
	B	C	D

Nežijí v
bytech

Méně než 15 let

15 až 64 let

65 až 74 let

75 let a starší

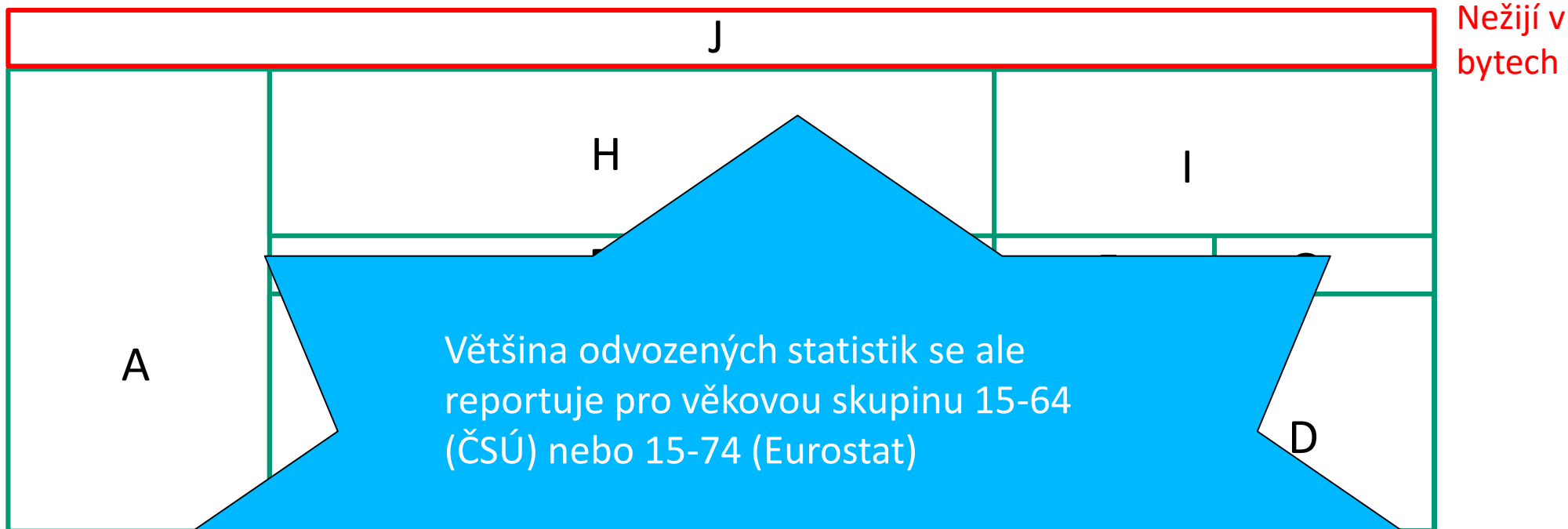
$B + C + D = \text{Zaměstnaní}$

$E + F = \text{Nezaměstnaní}$

$B + C + D + E + F = \text{Pracovní síly (ekonomicky aktivní)}$

$A + G + H + I = \text{Ekonomicky neaktivní}$

Ukazatele trhu práce – GRAFICKY



Méně než

Většina odvozených statistik se ale reportuje pro věkovou skupinu 15-64 (ČSÚ) nebo 15-74 (Eurostat)

Nejčastější odvozené statistiky jsou na dalším snímku

$B + C + D =$ Zaměstnaní

$E + F =$ Nezaměstnaní

$B + C + D + E + F =$ Pracovní síly (ekonomicky aktivní)

$A + G + H + I =$ Ekonomicky neaktivní

Ukazatele trhu práce – UKAZATELE 2

- **Obecná míra nezaměstnanosti** (unemployment rate) – procento nezaměstnaných z pracovní síly
 - $\text{Nezaměstnaní} / (\text{Zaměstnaní} + \text{Nezaměstnaní})$
- **Míra dlouhodobé nezaměstnanosti** – procento nezaměstnaných rok a déle z pracovní síly
- **Míra zaměstnanosti** – podíl počtu zaměstnaných na počtu všech osob 15letých a starších
- **Míra ekonomické aktivity** (aka participation rate) – podíl pracovní síly na počtu všech osob 15 letých a starších

Ukazatele trhu práce – Jak spočítat?

J			
A	H	I	
	E	F	G
	B	C	D

Nežijí v
bytech

Méně než 15 let

15 až 64 let

65 až 74 let

75 let a starší

Míru zaměstnanosti 15-64 letých? ...

Obecnou míru nezaměstnanosti 15-74 letých? ...

Míru ekonomické aktivity 15-64 letých? ...

Ukazatele trhu práce – Jak spočítat? ŘEŠENÍ

J			
A	H	I	
	E	F	G
	B	C	D

Nežijí v
bytech

Méně než 15 let

15 až 64 let

65 až 74 let

75 let a starší

Míru zaměstnanosti 15-64 letých? ... $B / (B+E+H)$

Obecnou míru nezaměstnanosti 15-74 letých? ... $(E+F) / (B+C+E+F)$

Míru ekonomické aktivity 15-64 letých? ... $(B+E) / (B+E+H)$

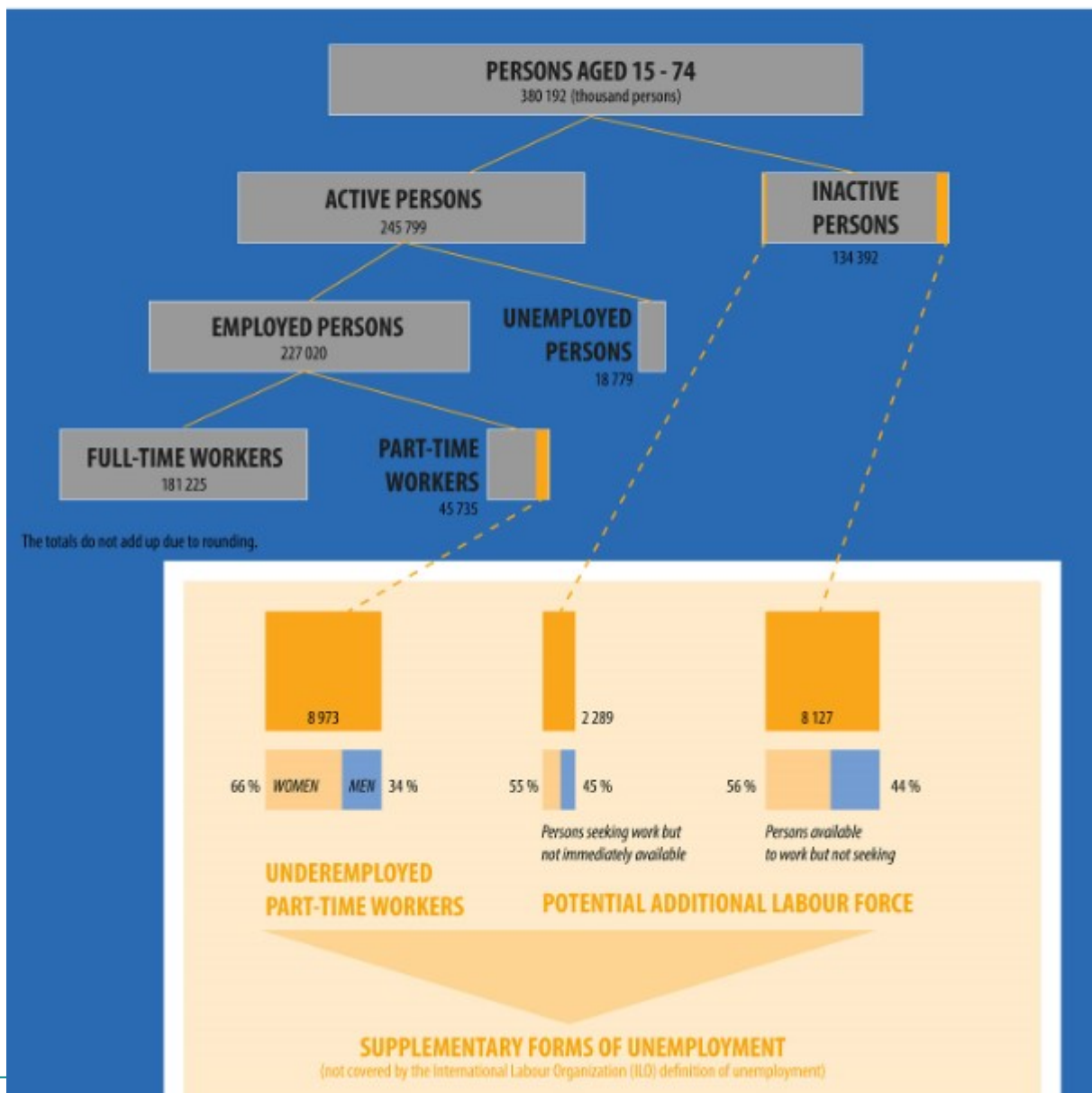
Zodpovězte následující otázky

1. Pokud je obecná míra nezaměstnanosti pro věkovou skupinu 15-64 let 5,3 %, jaká je míra zaměstnanosti pro tuto věkovou skupinu?
2. Pokud má Země A obecnou míru nezaměstnanosti pro věkovou skupinu 15-64 let 10 % a Země B 15 %, vyplývá z toho logicky, že má země B více nezaměstnaných osob na tisíc obyvatel v dané věkové kategorii?
3. Pokud je obecná míra nezaměstnanosti v danou chvíli 10 %, lze říct, že trh práce nedokáže využít asi 10 % nabídky práce?
4. Pokud byste měli vyhodnotit zdraví pracovního trhu, kterou z následujících statistik byste považovali za nejlepší a proč?
 1. Obecná míra nezaměstnanosti
 2. Míra zaměstnanosti
 3. Míra ekonomické aktivity

Ukazatele trhu práce – „Podzaměstnanost“

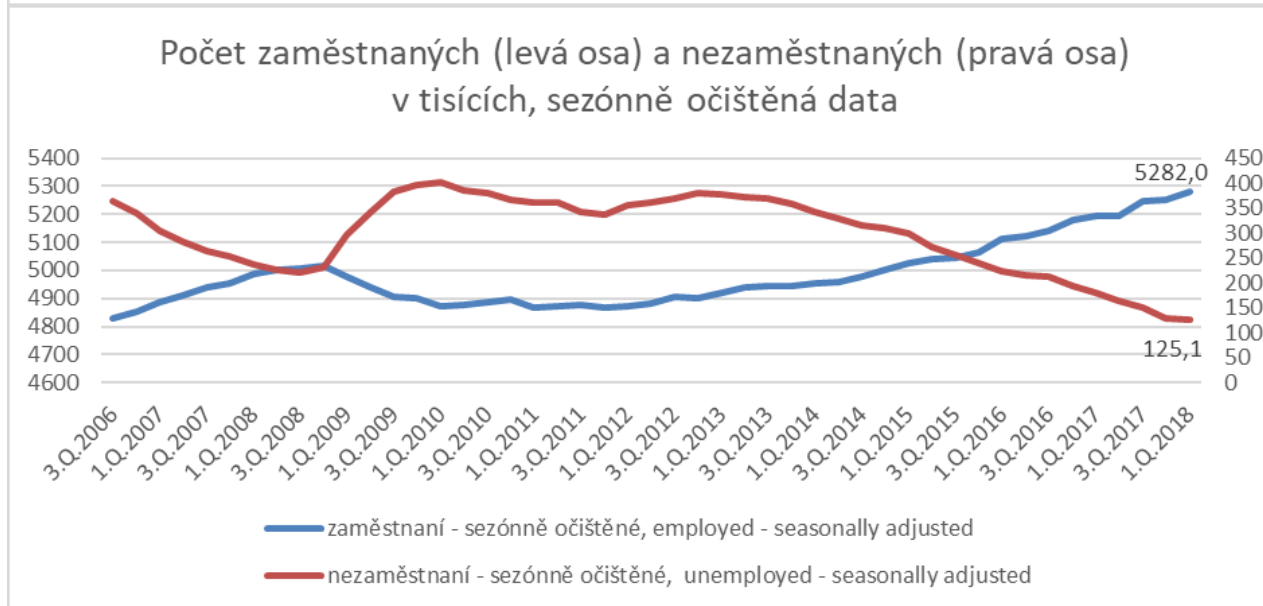
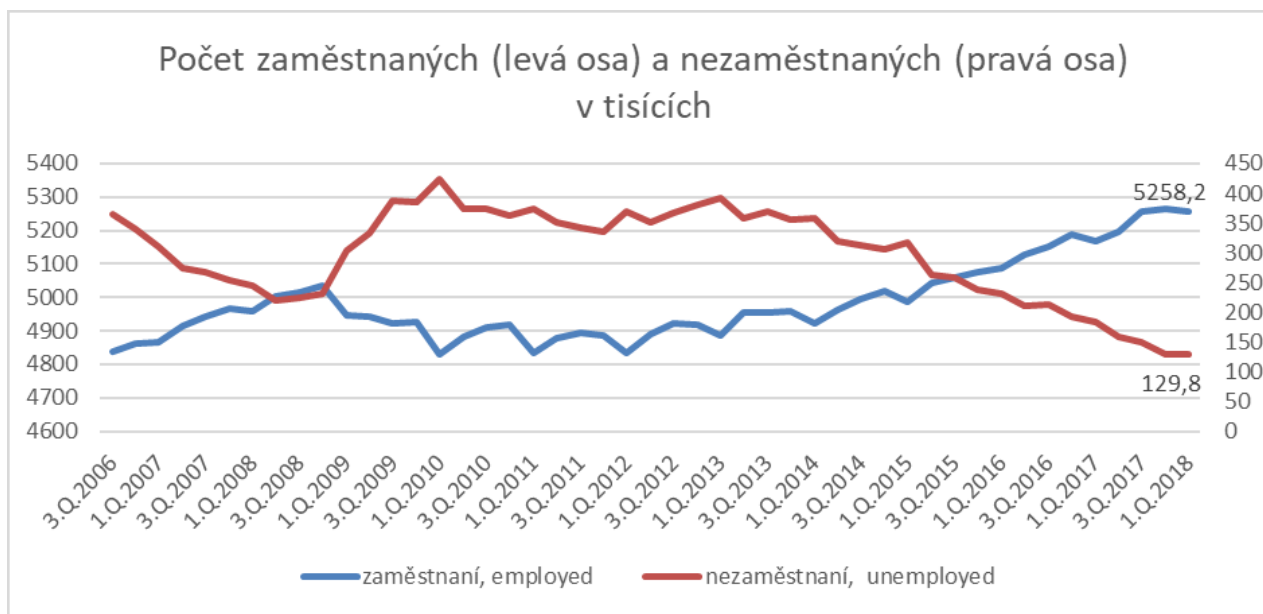
EU LABOUR MARKET 2017

UNDEREMPLOYMENT AND POTENTIAL ADDITIONAL LABOUR FORCE



https://ec.europa.eu/eurostat/statistics-explained/images/4/41/Beyond_unemployment_June_2018.jpg

Počet zaměstnaných/nezaměstnaných



Pozor na zavádějící grafy zaměstnanosti

Počet nezaměstnaných je po půl roce na svém maximu

Matěj Zapletal's photos



Občanská demokratická strana
1 hr · 🌐

Nejsou to radostná čísla: v době hospodářského růstu roste i nezaměstnanost. Přesto levicová vláda zvýšila minimální mzdu, ve zvyšování hodlá dál pokračovat. Může tak ohrozit další pracovní místa.

Like · Comment · Share

and 38 others like this.

18 shares

556k je dvakrát víc než 517k. Top kek výšky sloupců.
Like · Reply · 3 mins

možná by nebylo od věci srovnávat relevantní měsíce. kde je prosinec a leden 2014?
Like · Reply · 12 · 1 hr

1 Reply

Pardon, ale podobnou argumentací ODS skoro uráží všechny své (potenciální) soudné voliče. Btw. graf nezaměstnanosti v roce 2011: <http://www.finance.cz/.../339262-nezamestnanost-i-/>

Nezaměstnanost i inflace míří k ro

Write a comment...



Matěj Zapletal

Follow · 17 hrs · Edited

ODS umí grafy dlouhodobě.

You, Karel Gargulák and 6 others

Like

Comment



Write a reply...



Suggested Groups

See All

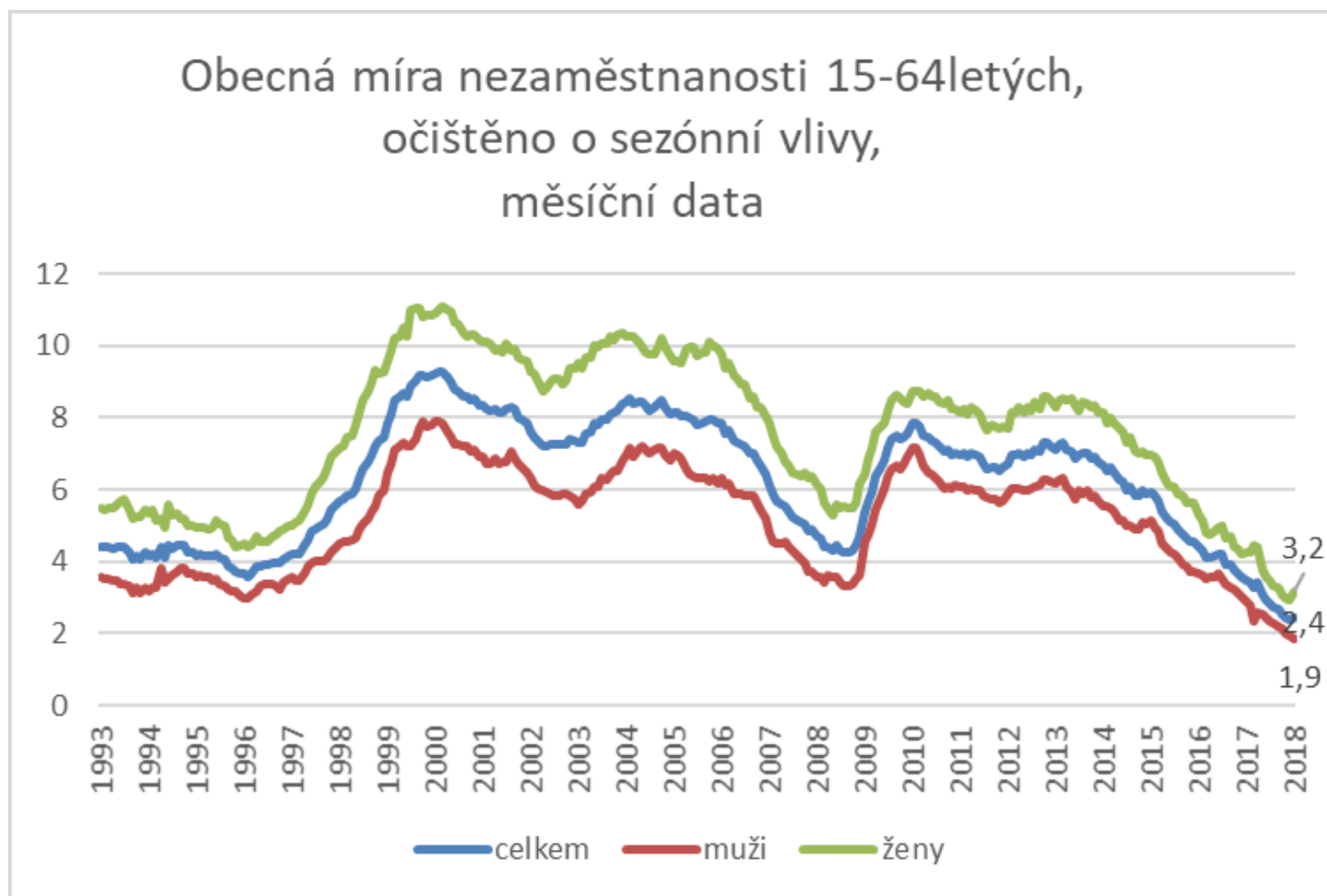


Klecany

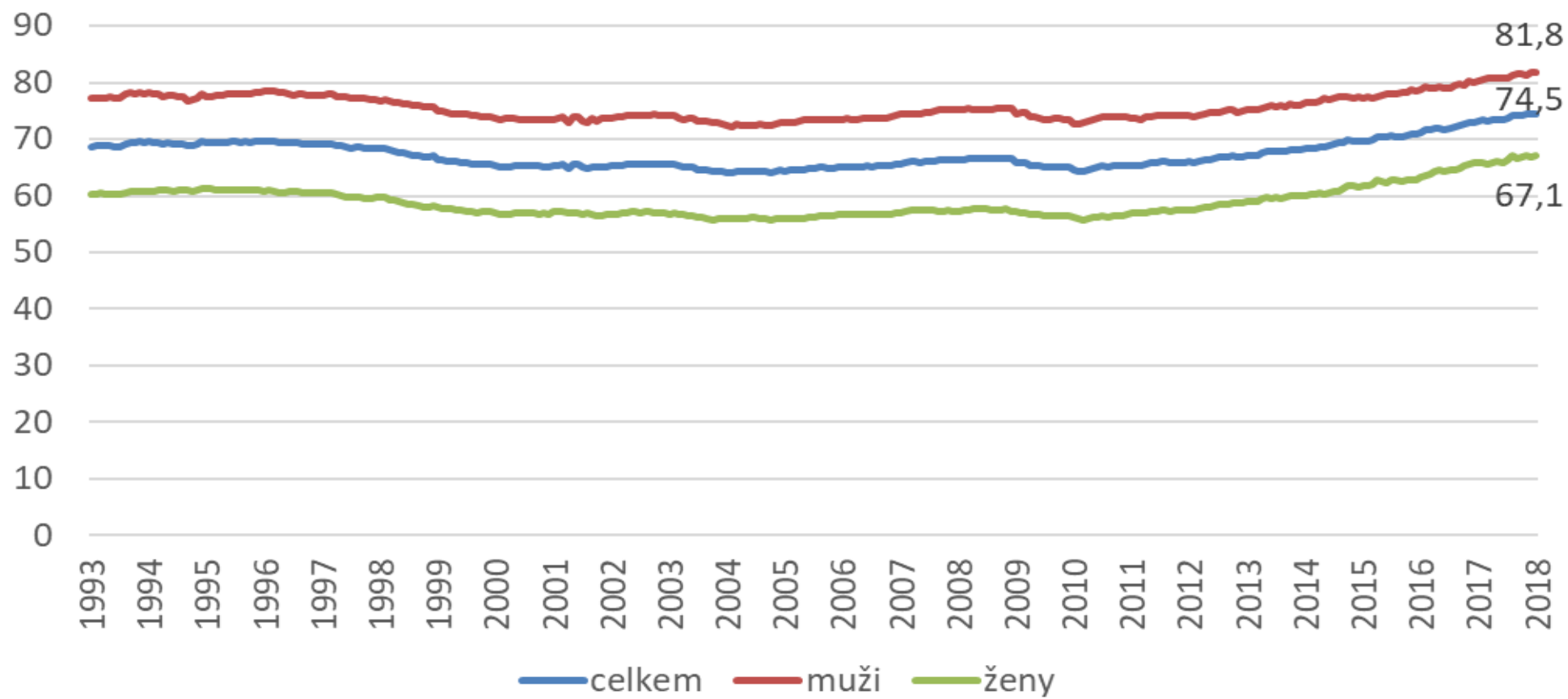
601 members

+ Join

Obecná míra nezaměstnanosti

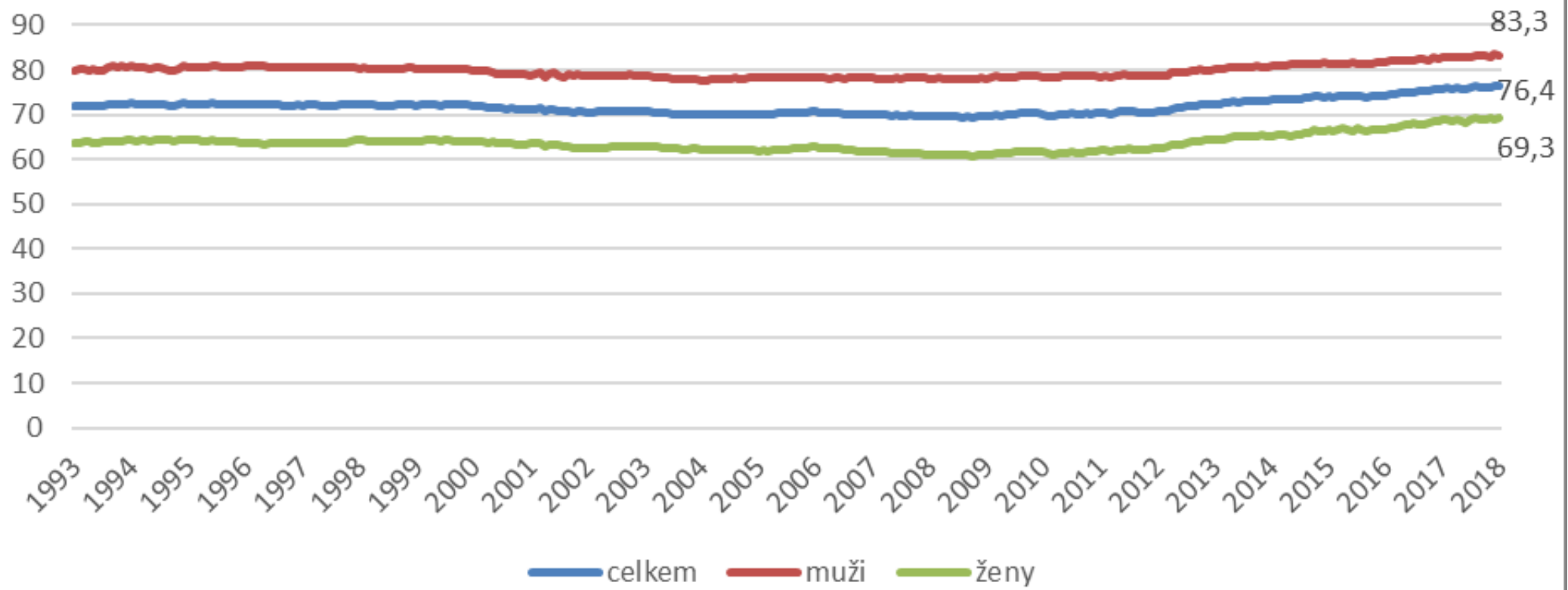


Míra zaměstnanosti 15-64 v %, očištěno o sezónní vlivy, měsíční data



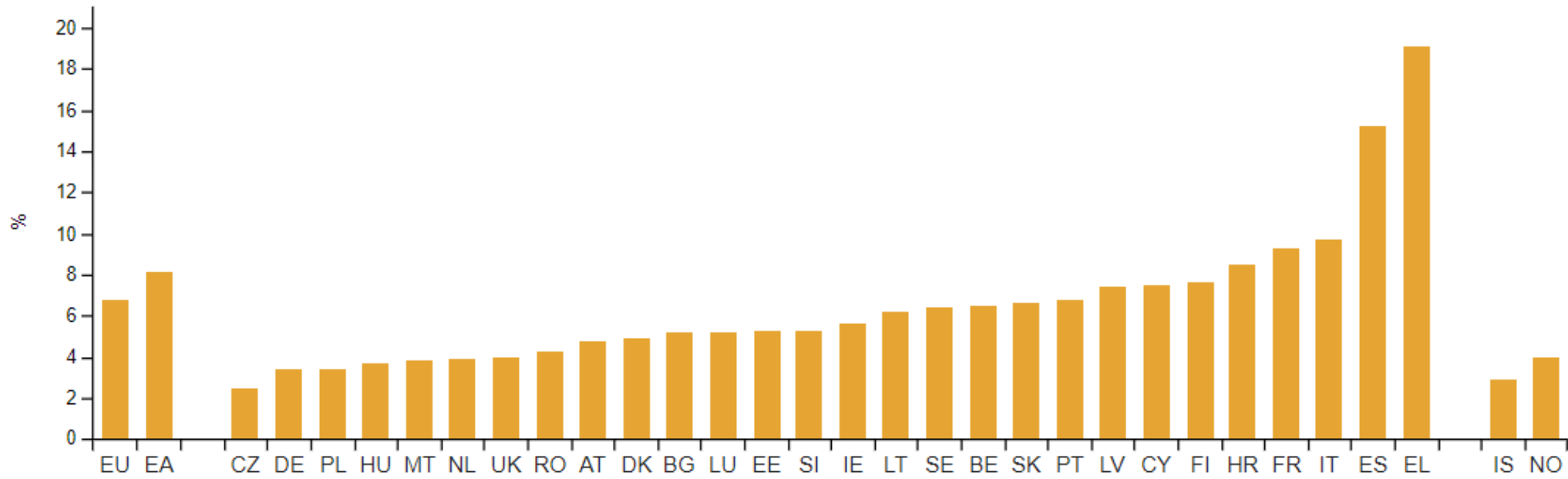
Zdroj: ČSÚ

Míra ekonomické aktivity 15-64letých,
očištěno o sezónní vlivy,
měsíční data



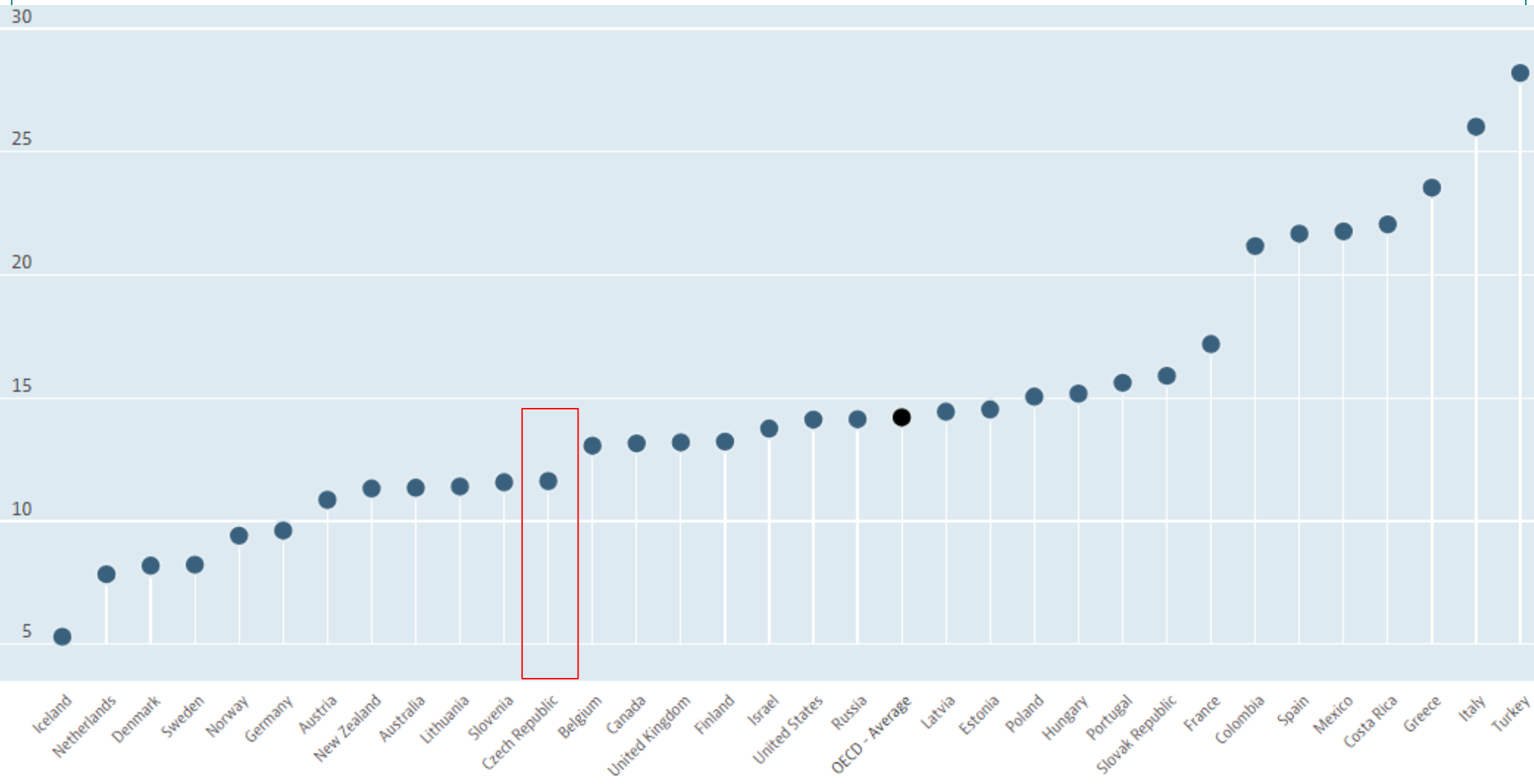
Zdroj: ČSÚ

Unemployment rates, seasonally adjusted, August 2018 (%)



https://ec.europa.eu/eurostat/statistics-explained/index.php/Unemployment_statistics

NEET mládež



● 15-29 year-olds

Trh práce a zásahy státu

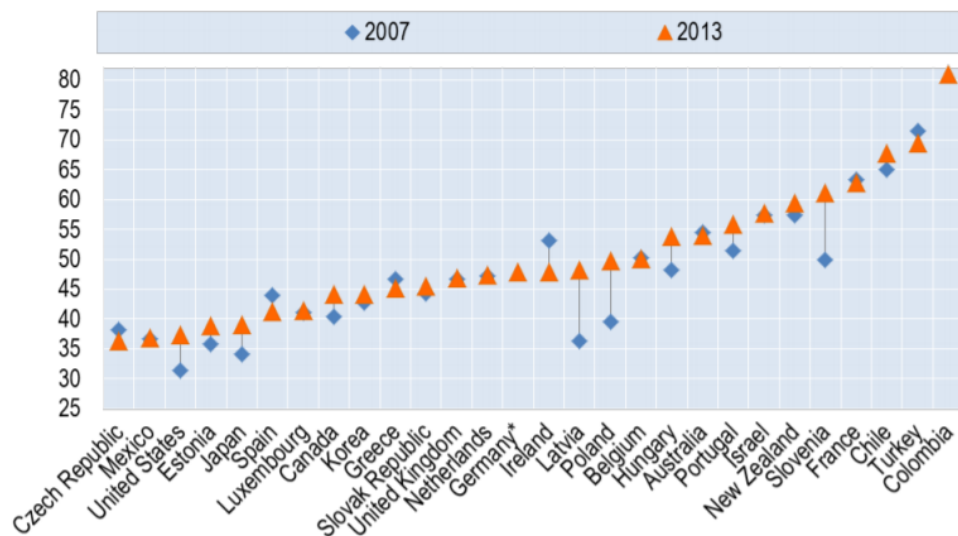
Trh práce a zásahy státu: sociální racionalita

1. Bezpečnost a podmínky práce (délka pracovní doby, zákonná dovolená, ...)
2. Minimální mzda
3. Sociální politika
 1. Tradičně: Podpora v nezaměstnanosti, stáří a nemoci
 2. Ochrana před dalšími riziky (tzv. nová sociální rizika)
 3. Sociální investice (Pasivní VS. aktivní politika zaměstnanosti)

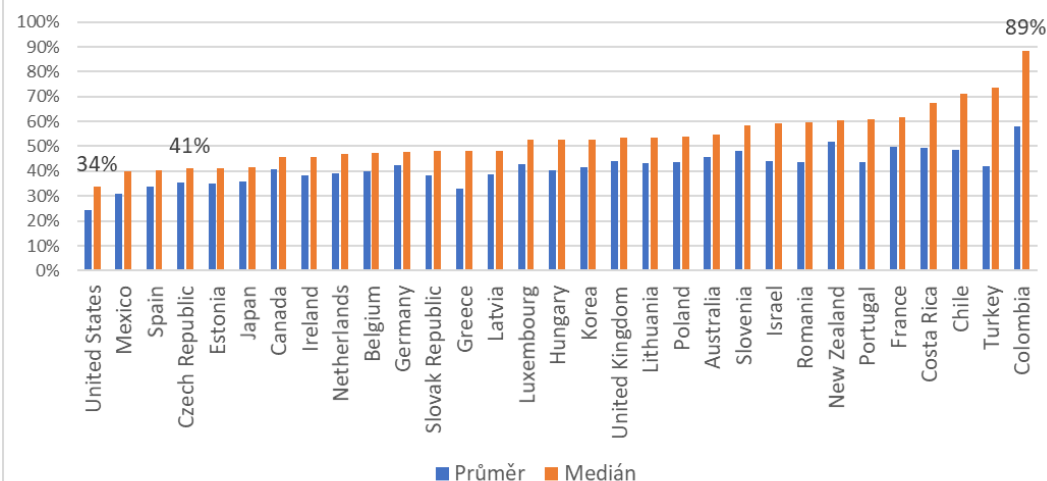
Minimální mzda

od 1. ledna 2018 se zvýšila na 12 200 korun měsíčně, tj. 73,20 Kč za hodinu

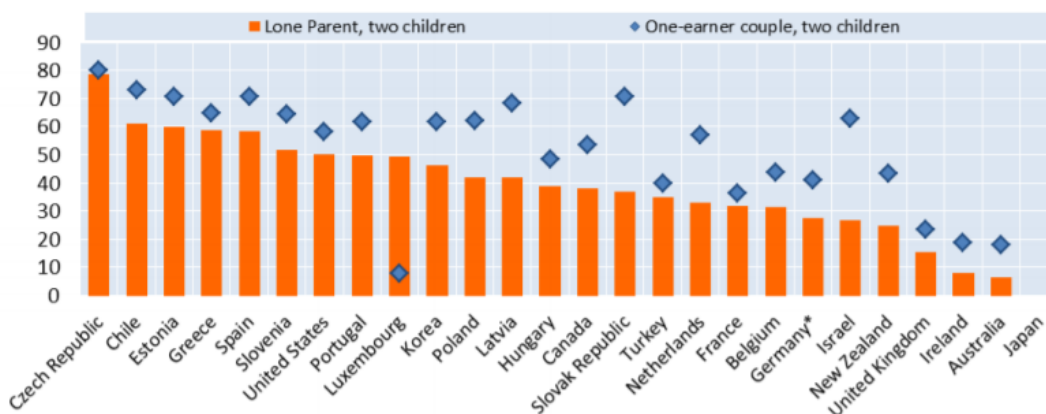
(b) Minimum-wage levels before taxes: percentage of median wage, pre-crisis and latest



Minimální mzda jako procento průměru a mediánu mzdy v ekonomice, zdroj: OECD, 2017



Weekly working hours needed at minimum-wage to move above a relative poverty line, 2013



Poznámky:

- V ČR v roce 2013 pracovalo za minimální mzdu asi 3 % lidí
- průměrná hrubá mzda, září 2018: **31 851 Kč, ČSU**

Nová sociální rizika

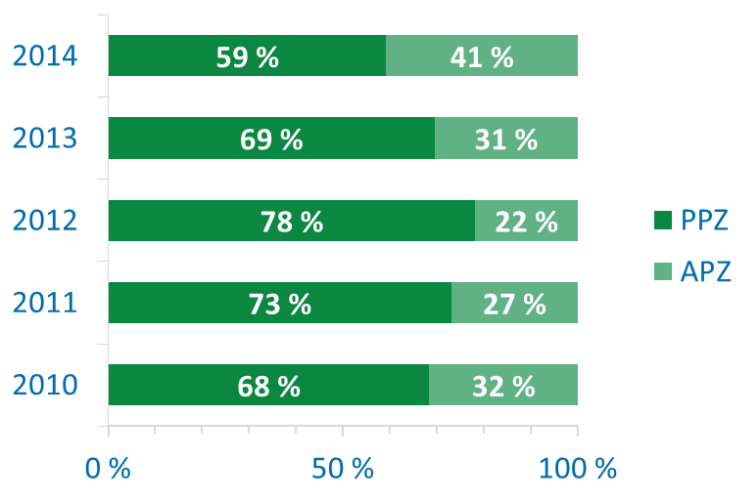
1. Zaměření na mladé lidi, ženy, minority (etnické, hendikepované, národnostní atp.)
2. Tradiční rizika – nezaměstnanost a s ní spojená chudoba
3. Nová rizika – nízká kvalita pracovního života (pracující chudoba), chudoba ve stáří, samoživitelství, dualizace na trhu práce (nestandardní formy práce)
 1. Saša Uhlová: Hranice práce
 2. Problém flexibility (iniciovaná zaměstnancem vs. zaměstnavatelem; rozlišení interní (funkční) a externí (numerické) flexibility)

Aktivní a pasivní politika zaměstnanosti

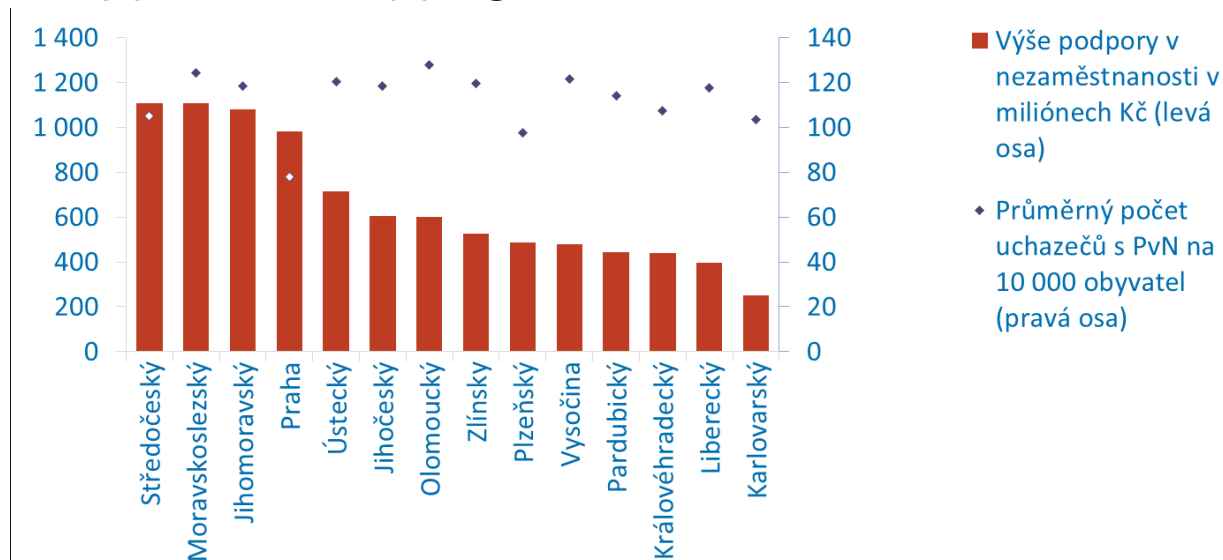
1. Pasivní – podpora v nezaměstnanosti

2. Aktivní – rekomodifikace

- rekvalifikace,
- investiční pobídky,
- veřejně prospěšné práce,
- společensky účelná pracovní místa,
- překlenovací příspěvek,
- příspěvek na zapracování,
- příspěvek při přechodu na nový podnikatelský program.



Podíl PPZ a APZ na politice zaměstnanosti v ČR, zdroj:
<https://portal.mpsv.cz/sz/stat/vydaje>



Podpora v nezaměstnanosti podle krajů, zdroj dat: MPSV

Další
vybraná
témata

Práce načerno

1. Švarc systém
2. Práce za minimální mzdu + peníze na ruku
3. Práce zcela bez smlouvy (za současné registrace na ÚP)
4. Nevystavení faktury/příjmového dokladu

Jak odhadnout objem takové práce?

1. Statistiky rodinných účtů ukazují utrácení, které by lidé neměli být schopni z legálních příjmů pokrýt
2. Přímý dotaz na to, zda si lidé žádají fakturu/příjmový doklad
 1. V této oblasti nezdaněné práce patří Češi ke špičce Evropy
 2. Hlavně stavebnictví, opravy v domácnosti, oprava aut
 3. Češi jsou v této oblasti nezvykle tolerantní(Lyons, 2015, 47 Odstínů, kap. 37, cituje výzkum z roku 2013)

Migranti na trhu práce

Teorie spojující migraci a trh práce

1. Milton Friedman – volná migrace a sociální stát nejsou slučitelné
2. Pozitivní a negativní samovýběr
3. Stark – Nová ekonomie pracovní migrace – individuální rámec nahrazuje rámcem domácnosti/rodiny (remitence)
4. Teorie migračních systémů (Jordan & Düvell) – historická/ekonomická/kulturní spojení
5. Teorie migračních sítí (Massey) – řetězová migrace
6. Další témata a koncepty
 - Push a pull faktory
 - Differentiated entry systems
 - Dočasná a kruhová migrace
 - Gender a migrace

Migranti na trhu práce v ČR

1. Jaké jsou největší skupiny cizinců žijících v ČR a jaký je přibližně jejich počet?
 1. Ukrajinci – asi 105 000
 2. Slováci – asi 100 000
 3. Vietnamci – asi 57 000
 4. Rusové – asi 35 000

Tabulka 14 – Podíly státních občanství v jednotlivých třídách KZAM

KZAM	Ukrajina	Slovensko	Rusko	Polsko	Velká Británie	Německo
1.	0,4	1,5	9,9	1,2	22,9	35,5
2.	1,2	7,6	23,3	4,5	46,6	24,1
3.	1,2	9,5	20,5	3,5	25,7	25,3
4.	0,9	5	14,2	0,8	2,4	4,4
5.	1,2	7,5	5,9	0,6	1,1	1,4
6.	2,8	0,9	0,4	0,2	0,1	0,3
7.	28	27,8	5,9	46,5	0,8	5,9
8.	9	20,9	5,8	28,7	0	2,3
9.	55,3	19,3	14,1	14,1	0,4	0,8

Zdroj: Český statistický úřad, k 31.12. 2006

Převzato z Loudová, 2008, Vliv migrace na trh práce v ČR

Migranti na trhu práce v ČR (2)

Tabulka č. 2.2 **Porovnání počtu pracujících cizinců v roce 2008 dle různých evidencí (v tisících osob)**

	zaměstnanci			OSVČ		
	VŠPS	SILC	MPSV	VŠPS	SILC	MPO
počet osob (tis.)	46,2	47,6	284,5	14,1	13,3	77,2

Zdroj: ČSÚ 2010; ČSÚ, SILC 2008; vlastní zpracování

Převzato z Vyhlídal, Jahoda, Godarová, 2017, Ekonomický přínos řízené pracovní migrace

Absolutní počet i podíl cizinců evidovaných v průběhu roku 2010 na ÚP byl relativně malý. Z osob evidovaných mezi 1. lednem 2010 a 31. prosincem 2010 alespoň jeden den jako nezaměstnané tvořili cizinci 21 069 osob, což činilo 2,3 % všech evidovaných osob. Větší část z těchto osob (12 006) tvořili občané členských zemí EU. Občané třetích zemí tvořili v roce 2010 1 % všech evidovaných (9 063 osob). Naprostou většinu všech evidovaných (97,7 %) tvořili občané ČR. V absolutním vyjádření to v průběhu celého roku 2010 představovalo 907 174 osob. (Rákoczyová, Trbola & Vyhlídal 2013)

Migranti na trhu práce v ČR (3)

Tabulka č. 2.5 **Věkové kategorie a státní příslušnost**

	občané ČR	občané jiných států EU	ostatní cizinci	celkem
do 18 let	17,6 %	17,0 %	17,6 %	17,6 %
18 až 24 let	8,0 %	5,0 %	7,3 %	8,0 %
25 až 34 let	13,8 %	28,3 %	25,0 %	14,0 %
35 až 44 let	16,3 %	25,4 %	31,5 %	16,5 %
45 až 54 let	12,9 %	10,8 %	13,0 %	12,8 %
55 let a více	31,4 %	13,5 %	5,7 %	31,1 %
celkem	100,0 %	100,0 %	100,0 %	100,0 %

Zdroj: ČSÚ, VŠPS 2014; vlastní výpočty

Tabulka č. 2.6 **Vzdělání a státní příslušnost**

	občané ČR	občané jiných států EU	ostatní cizinci	celkem
bez vzdělání a ZŠ	14,5 %	10,1 %	19,4 %	14,5 %
střední bez mat.	34,7 %	25,1 %	18,4 %	34,5 %
střední s mat.	35,3 %	33,6 %	34,7 %	35,2 %
VŠ	15,5 %	31,2 %	27,6 %	15,8 %
celkem	100,0 %	100,0 %	100,0 %	100,0 %

Zdroj: ČSÚ, VŠPS 2014; vlastní výpočty

Tabulka č. 2.8 **Ekonomická aktivita osob 15letých a starších**

	občané ČR	občané jiných států EU	ostatní cizinci	celkem
zaměstnaní	55,3 %	69,4 %	76,4 %	55,6 %
nezaměstnaní	3,6 %	5,2 %	3,9 %	3,6 %
neaktivní	41,2 %	25,3 %	19,8 %	40,9 %
celkem	100,0 %	100,0 %	100,0 %	100,0 %

Zdroj: ČSÚ, VŠPS 2014; vlastní výpočty

Děkuji za pozornost!