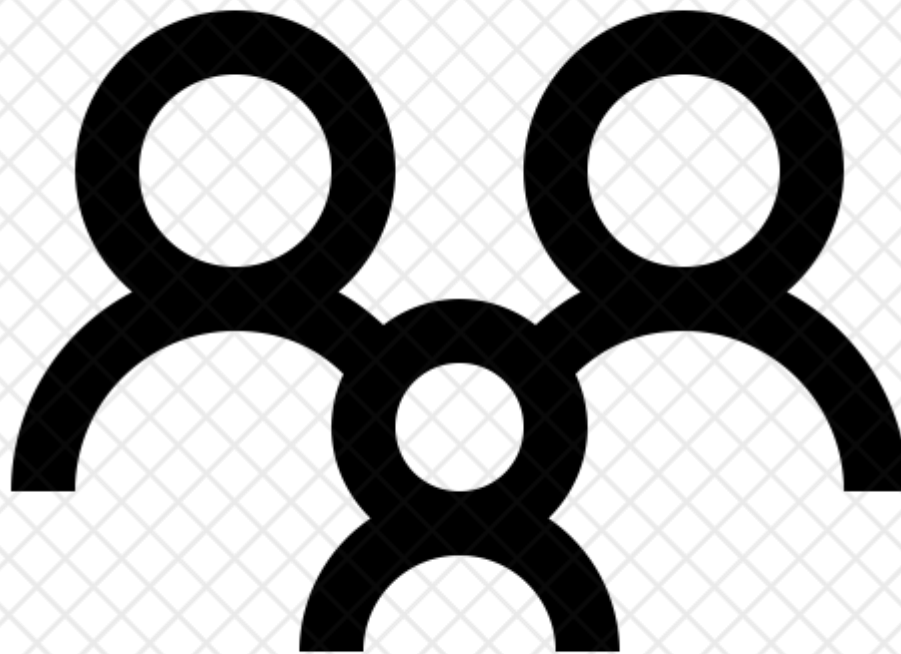


Sociální role v současné rodině

Rodina a sociální změna. Demografické chování, dělba práce v rodině. Rodičovství, prarodičovství, péče.



Současná česká společnost

16. října 2018

Jakub Mlynář

jakub.mlynar@ff.cuni.cz

Rodina v kontextu hodnot

Rodinná sféra jako nejdůležitější oblast hodnotových orientací

Tabulka 1: Důležitost různých hodnot (%)

	velmi důležité	spíše důležité	spíše nedůležité	zcela nedůležité	Pořadí v r. 2011
1. žít ve spokojené rodině	70	22	4	4	1.
2. pomáhat především své rodině a přátelům	61	31	4	3	2.
3. mít děti	58	27	8	5	-
4. mít přátele, se kterými si dobře rozumíte	56	37	5	2	3.
5. mít vlastní pěkné bydlení	53	38	6	3	-
6. žít ve zdravém životním prostředí	53	38	5	4	6.
7. mít zajímavou práci, která by Vás bavila	51	31	9	8	4.
8. mít práci, která má smysl, je užitečná	50	35	8	6	8.
9. žít zdravě, starat se o své zdraví	47	42	7	3	9.
10. žít podle svého přesvědčení	46	42	8	3	5.
11. žít v hezkém prostředí	45	45	7	3	7.
12. pracovat v kolektivu sympatických lidí	41	41	10	6	10.
13. vydělat hodně peněz	40	39	14	6	11.
14. mít vždy své nerušené soukromí	37	43	15	4	12.
15. mít jakoukoli práci, jen abyste byl zaměstnán a nebral podporu	34	39	13	10	13.

Rodina a sociální změna

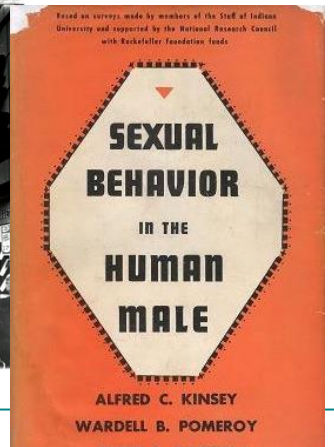
Je rodina kulturně a historicky univerzální?

→ 4 univerzální znaky: (1) *sexuální soužití* rodičů; (2) *legitimní reprodukce* potomstva; (3) *péče o děti* a zodpovědnost za jejich výchovu; (4) *ekonomická spolupráce* (spotřeba) (Murdoch 1947)

Rodina v dnešním slova smyslu: rodiče a jejich potomci + osoby příbuzné × dějinná situace („familie“ jako *domácnost*)

Do 50. let 20. století rodina vysvětlována strukturně funkcionalisticky, vychází se z manželského svazku muže a ženy (monopol na legitimní sex); do společnosti je rodina zapojena skrze mužské role *otce* a *živitele*

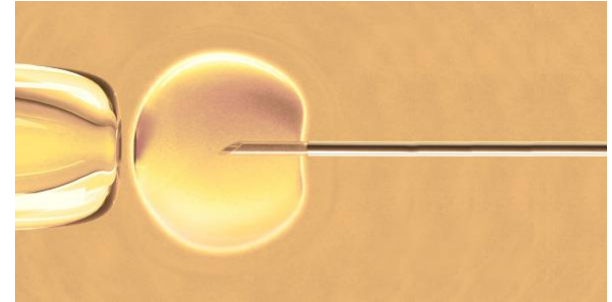
Od 60. let 20. století
zásadní proměna reality
→ proměna perspektivy



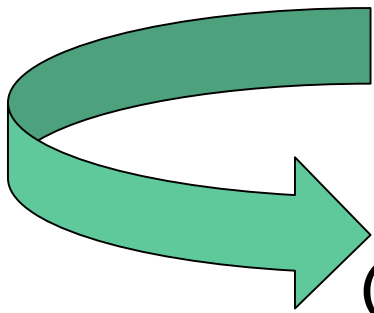
Rodina a sociální změna

Od 60. let 20. století významné proměny – hlavní příčiny:

- (1) mizí monopol rodiny na legitimní sex
- (2) technologie oddělují sex a početí
- (3) volba partnera (rodiče → děti)
- (4) rodina je „desakralizována“ (rozvody, nevěra)
- (5) rodina oddělena od pracovního procesu, od vzdělávání, zdravotnictví, dokonce i výchovy či socializace (médiá) – „jen“ citové útočiště
- (6) radikální redukce porodnosti, nárůst dobrovolně bezdětných párů
- (7) ženy se od 50. let hromadně začínají věnovat vlastní kariéře



(dle Možný 1999)



důsledky pro **sociologické teorie rodiny:**

- (A) otřesen koncept rodiny jakožto morfostatické instituce
- (B) teorie rodiny nemůže být formována na základě „tradičního“ modelu
→ rezignace na budování velkého univerzálního sociologického konceptu rodiny

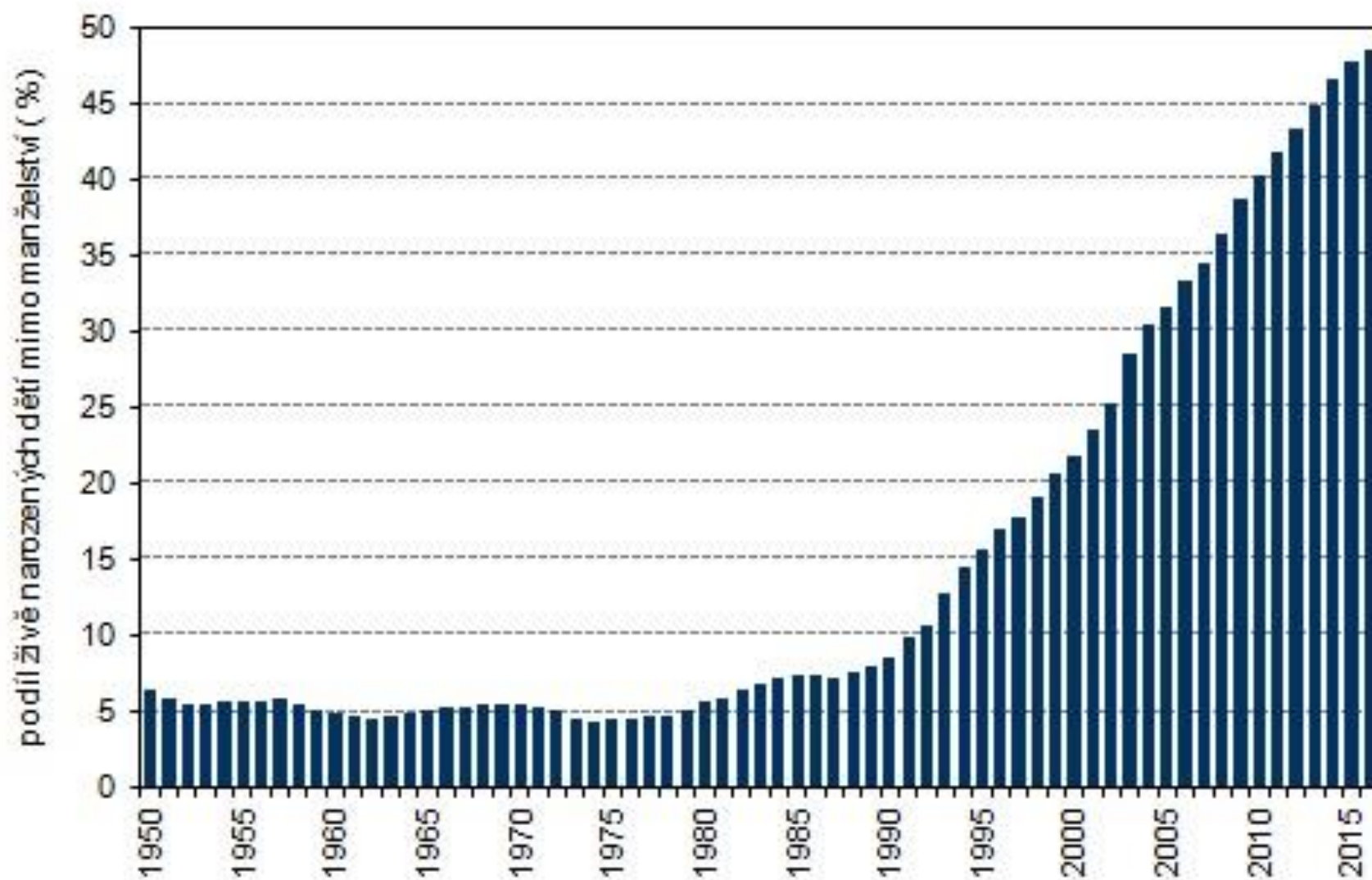
Proměnlivé podoby současných rodin

Porodnost a demografické chování

- *vliv vzdělání* – dnes méně než v 90. letech; avšak narůstající specifčnost žen a mužů se ZŠ (Fučík & Chromková Manea, 2014)

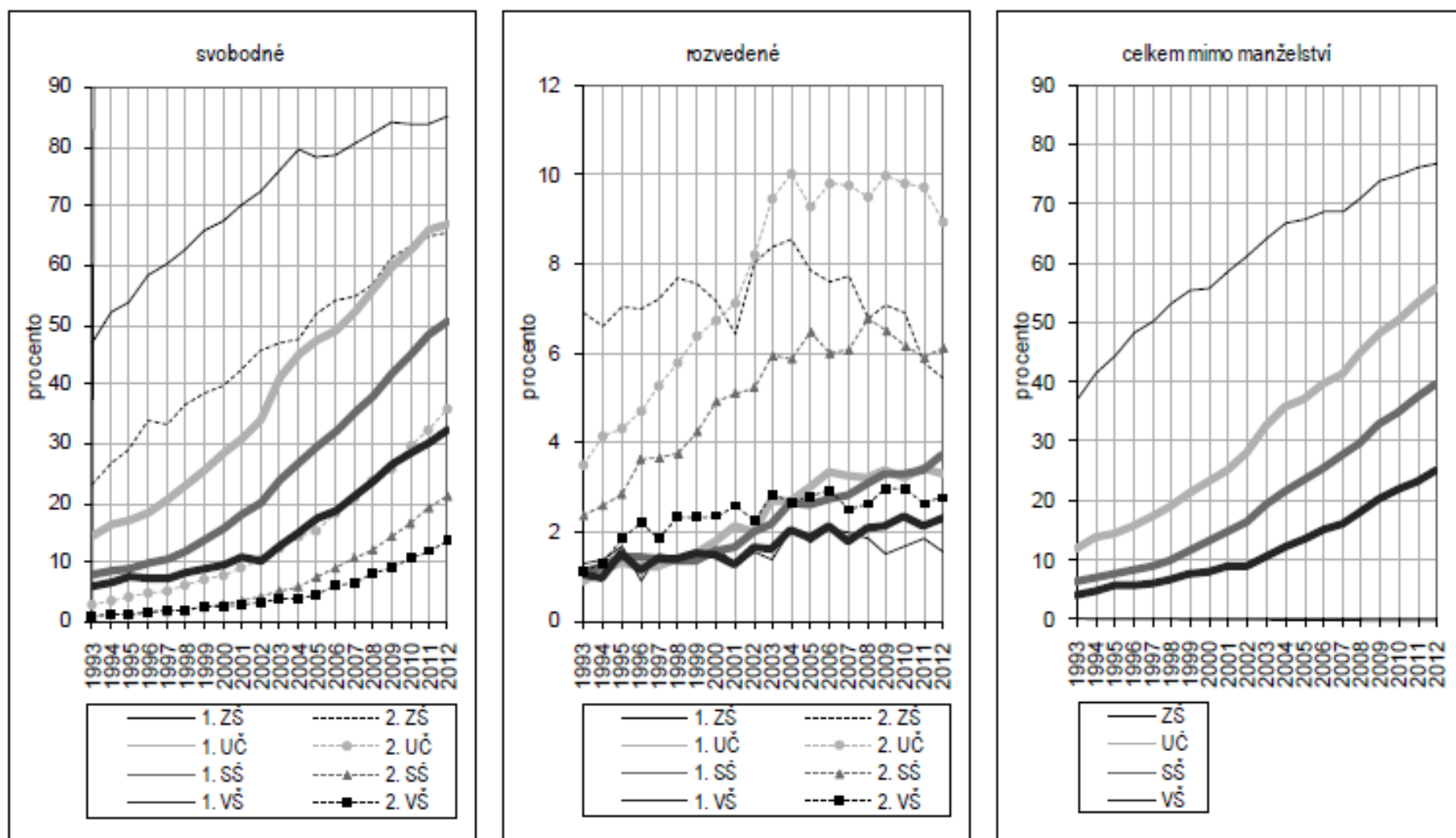
Proměnlivé podoby současných rodin

Podíl dětí narozených mimo manželství v letech 1950-2016



Proměnlivé podoby současných rodin

Graf 1.11: Podíly porodů mimo manželství podle vzdělání matky, rodinného stavu a pořadí dítěte



Proměnlivé podoby současných rodin

Porodnost a demografické chování

- *vliv vzdělání* – dnes méně než v 90. letech; avšak narůstající specifčnost žen a mužů se ZŠ (Fučík & Chromková Manea, 2014)
- *mimomanželská plodnost* – během posledních 30 let značný nárůst; narůstá i obecná akceptace a tolerance; rozpor mezi osobními preferencemi a obecnými postoji (Hamplová a kol., 2007)

Proměnlivé podoby současných rodin

Tabulka 5.4. Důvody zjištěné prostřednictvím rozhovorů

DŮVODY			
Vnější		Vnitřní	
Okolnosti	Vliv prostředí, sociálního okolí	Důvody týkající se vztahu samotného	Osobnost
- těhotenství	- vzdor vůči okolí	- obava ze změny	- hodnoty
- situační bariéry uspořádání svatby (nákladná svatba)	- finančně výhodné (účelové NS) – vliv soc. systému	- nejistota vztahem	- vlastní zkušenost
- jiné (nemoc v rodině, zdravotní problémy)	- role původní rodiny	- testování vztahu	- postoje (formalita, vzdor)
	- nepřineslo by to výhody	- zvyk	- znaky osobnosti
	- vliv okolí	- sňatek odmítl/a partner/ka (neshoda partnerů)	- pocity
	- odpor vůči zásahům úřadu do soukromého života		- nesezdané soužití jako součást životního stylu
	- vliv médií		- osobní podmínky (věk, ekon. podmínky, povolání)

Zdroj: Nesezdané páry s dětmi 2008–2010.

Zdroj: Chaloupková (ed.), 2009

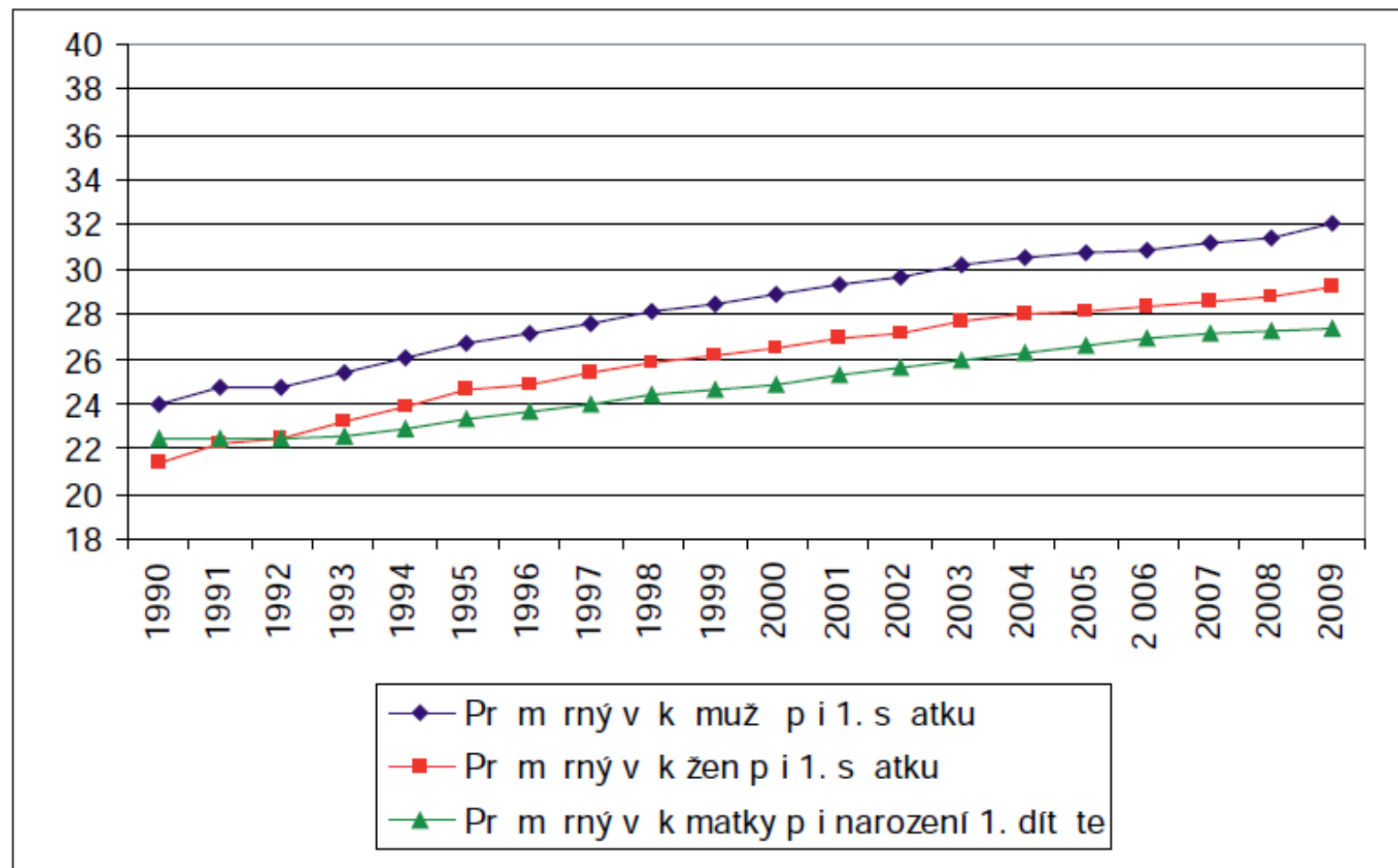
Proměnlivé podoby současných rodin

Porodnost a demografické chování

- *vliv vzdělání* – dnes méně než v 90. letech; avšak narůstající specifčnost žen a mužů se ZŠ (Fučík & Chromková Manea, 2014)
- *mimomanželská plodnost* – během posledních 30 let značný nárůst; narůstá i obecná akceptace a tolerance; rozpor mezi osobními preferencemi a obecnými postoji (Hamplová a kol., 2007)
- *fenomén bezdětnosti* – dobrovolná a nedobrovolná bezdětnost (childfree × childless); prodlužování období bezdětnosti v životě mladých lidí – socioekonomické i hodnotové faktory (Hašková, 2009)

Proměnlivé podoby současných rodin

Graf 1.3. Průměrný věk při prvním sňatku a narození prvního dítěte, 1990–2009

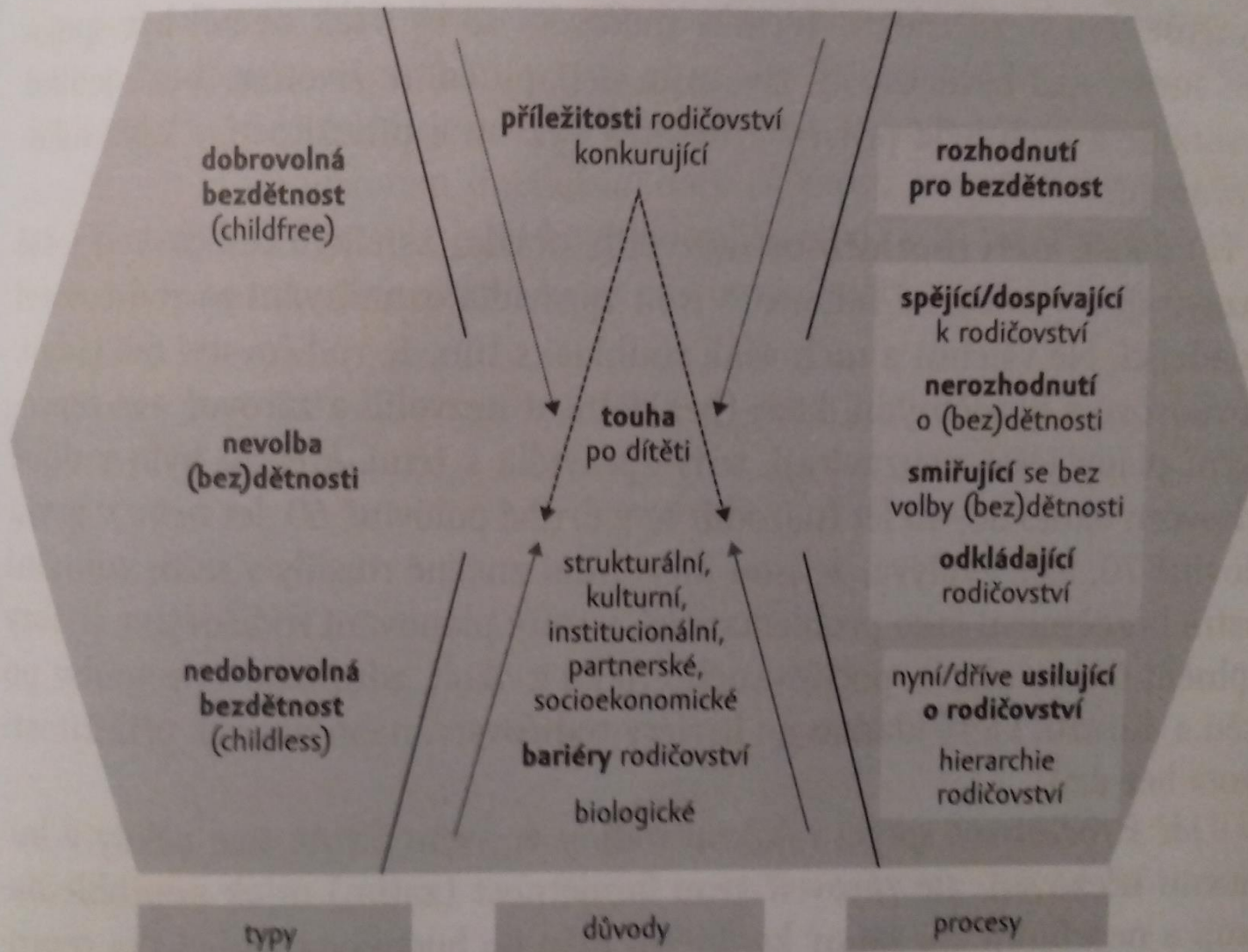


Zdroj: Populační vývoj 1990–2002 [2002], Vývoj obyvatelstva v roce 2009 [2010].

Poznámka: Údaje o průměrném věku mužů při narození prvního dítěte nejsou dostupné.

Proměnlivé podoby současných rodin

Schéma 7.1 Typologie bezdětných vytvořená na základě rozhovorů s bezdětnými ve věku 30 a více let.



Zdroj:
Hašková,
2009

Proměnlivé podoby současných rodin

Porodnost a demografické chování

- *vliv vzdělání* – dnes méně než v 90. letech; avšak narůstající specifická žen a mužů se ZŠ (Fučík & Chromková Manea, 2014)
- *mimomanželská plodnost* – během posledních 30 let značný nárůst; narůstá i obecná akceptace a tolerance; rozpor mezi osobními preferencemi a obecnými postoji (Hamplová a kol., 2007)
- *fenomén bezdětnosti* – dobrovolná a nedobrovolná bezdětnost (childfree × childless); prodlužování období bezdětnosti v životě mladých lidí – socioekonomické i hodnotové faktory (Hašková, 2009)
- *neploďnost* – jako biografický zlom a stigma; léčba a adopce jako možnosti řešení; genderové rozdíly v přístupu k léčbě neploďnosti (Slepičková, 2014)

Proměnlivé podoby současných rodin

System podpory rodin v ČR

- mateřská dovolená
- rodičovská dovolená
- otcovská dovolená

- rodičovský příspěvek

https://www.mpsv.cz/files/clanky/6778/Rodinna_politika.pdf



Proměnlivé podoby současných rodin

„... pohledem dětských aktérů“ (Slepičková, Kvapilová Bartošová 2013)

Když ta matka vydělává, je vlastně přínos, takže by měl pracovat (v domácnosti)⁹, pravděpodobně ten muž, protože on se sice stará o dítě, ale to dítě, třeba když ho posadí na židli a dá mu nějaký hračky, tak si chvilku hraje.

(dívka, 7. třída, městská škola)

Nicméně ve chvíli, kdy vydělávají oba partneři, se předpokládá, že domácnost je v kompetenci ženy.

Výzkumnice: A kdo má zodpovědnost za domácnost?

Dívka: Kdyby neměli děti (jedná se o rodinu, kdy je na rodičovské dovolené otec), tak ta ženská. Protože by chodili do práce oba.

(3. třída, příměstská škola)

Oni (muži) si sednou, prostě (ženy) vaří, na oběd, oni (muži) odejdou, všichni zas, ženský to zas všechno uklidí, že?

(dívka, 3. třída, příměstská škola)

Když třeba dá (otec) to dítě spát, tak může uklízet, ale on se beztak jde dívat hnedka na televizi. Jsou takoví jiní. Oni, oni přemýšlí chlapi úplně jinak než my.

(dívka, 3. třída, příměstská škola)

Výzkumnice: Tys ještě říkal, že něco je ženská práce, co všechno je ještě ženská práce?

Chlapec: Nevím, nějaký uklízení a – smích (v reakci na předchozí tvrzení kamaráda, že doma uklízí) – sorry (ke kamarádovi) – a luxování a nevím.

(7. třída, příměstská škola)

Výzkumnice: A to (uklízet, pozn.) nemůže udělat ten její manžel?

Dívka: Může.

Chlapec 1: Většinou na to jsou ženské.

Výzkumnice: Na to jsou ženské...

Chlapec 2: (smích)

Výzkumnice: Na to jsou ženské určené, nebo lepší?

Chlapec 1: Oboje.

Chlapec 2: (smích, ostatní se také trochu smějí)

Výzkumnice: Co si myslíte ostatní, souhlasíte s Markem?

Všichni: Jo.

(7. třída, městská škola)

Proměnlivé podoby současných rodin

Dělba práce v rodině

- *živitelství a pečovatelsví* – genderovaná struktura; její „dělání“, „rozvolňování“ a „rozostřování“ (Maříková, Křížková, Vohlídalová, 2012)
- *péče o děti* – REFERÁTY
 - *otcovství* – po rozchodu rodičů (Dudová, 2008), pečovatelská otcovství (Šmídová, 2008)
 - *prarodičovství* (monotematické číslo SČ, 2015)



Proměnlivé podoby současných rodin

Tabulka 1. Vybrané aktivity prarodičů žijících v partnerství v péči o vnoučata (v %)

	Odpovědi žen (jak to vidí ženy)		Odpovědi mužů (jak to vidí muži)	
	Poskytují já (žena)	Posky- tuje (i) manžel/ partner	Poskytují já (muž)	Poskytuje (i) man- želka/ partnerka
Tráví s nimi část prázdnin a svátků	80	68	73	73
Hlídá v případě zvláštní potřeby (v nemoci ap.)	68	44	55	65
Pravidelně hlídá v nepřítomnosti rodičů	63	40	47	54
Chodí s nimi na výlety, do divadla, kina	66	50	55	54
Vaří obědy, připravuje svačiny	50	14	22	47
Doprovází děti do školy, kroužků	26	18	22	26
Pomáhá s přípravou do školy, doučuje	21	14	12	18

Poznámka: N = 321.

Zdroj: Vidovičová, Galčanová, Petrová Kafková, 2015

Proměnlivé podoby současných rodin

Tabulka 2. Vybrané aktivity prarodičů žijících bez partnera (v %)

	Ženy	Muži	Celkem
Tráví s nimi část prázdnin a svátků	68	68	68
Hlídá v případě zvláštní potřeby (v nemoci ap.)	57	43	54
Pravidelně hlídá v nepřítomnosti rodičů	54	29	48
Chodí s nimi na výlety, do divadla, kina	46	29	42
Vaří obědy, připravuje svačiny	45	7	36
Doprovází děti do školy, kroužků	22	21	22
Pomáhá s přípravou do školy, doučuje	16	4	13

Poznámka: N = 124.

Tabulka 3. Průměrné podíly respondentů poskytujících nějakou formu péče dle partnerství a pohlaví (% a procentní body)

		POHLAVÍ		ROZDÍL
		žena	muž	
PARTNERSTVÍ	Ano	53	41	12
	Ne	44	29	15
ROZDÍL		9	12	-

Zdroj: Vidovičová, Galčanová, Petrová Kafková, 2015