

Manželství a aliance

Jsou to naši nepřátelé, bereme si je za manžele a manželky.

Nuerské přísloví

Z mužského pohledu jsou ženy vzácné zboží. Ať už muži ovládají společnost jakým-koli způsobem, neobejdou se bez žen, má-li společnost přežít. V matrilineárních systémech připadá tento úkol sestrám mužů, v patrilineárních společenstvích zase jejich manželkám; v kognatických nebo bilaterálních společnostech se o tento úkol dělí sestry i manželky. Muž může mít téměř neomezený počet dětí – teoreticky může zplodit několik dětí denně –, zatímco žena je za optimálních podmínek schopna porodit jedno dítě za rok. V mnoha společnostech také hodně dětí umírá ještě před dosažením dospělosti. Z hlediska lidské reprodukce lze tedy tvrdit, že spermie jsou levné, kdežto vajíčka drahá. Tato skutečnost může částečně vysvětlit značně rozšířenou mužskou tendencí ovládnout sexualitu žen a považovat ženy z vlastní příbuzenské skupiny za zdroj, kterého se nechtějí vzdát, aniž by výměnou obdrželi jinou ženu.

Existuje několik důvodů, proč muži ve většině společností chtějí mít mnoho dětí. Často je potřebují jako pracovní sílu na pole nebo ke stádům; děti se mohou stát rovněž základem politické podpory a lze je považovat za určitou pojistku na stáří. Mužský „rozmnožovací pud“ má také biologický základ.

V mnoha společnostech je rozšířená polygynie (mnohoženství). Polyandrie (mnohomužství) je mnohem vzácnější. Pravda je taková, že *Ethnographic Atlas* (Murdock, 1967), který slouží jako rozsáhlá databáze se srovnatelnými statistickými údaji o 863 společnostech, se o polyandrii zmiňuje jen ve čtyřech případech.

Budeme-li uvažovat o samotné instituci manželství, je důvodem její existence, přinejmenším zčásti, schopnost produkovat a vychovávat děti. Romantická láska je ze srovnávacího hlediska jen málokdy považována za důležitou vstupní podmínku pro vznik dobrého manželství. Manželství častěji vzniká na základě dohody příbuzenských skupin než na základě dohody jedinců, jichž se manželství týká. Pokud v sobě budoucí manželé naleznou zalíbení, lze to považovat za příjemnou odměnu navíc. Ať už si jednotlivci své partnery vybírají, nebo ne, manželství nebývá vnímáno primárně jako vztah mezi dvěma jedinci, ale spíše jako vztah mezi příbuzenskými skupinami.

V západních společnostech převažují představy, že manželství by mělo vyrůstat z čisté lásky, jež může dokonce překračovat třídní hranice. Ze srovnávacího hlediska je taková ideologie výstřední.

Masajové, proslulí východoafričtí kočovní pastevcí dobytka, považují příliš silnou romantickou lásku mezi partnery za značnou nevýhodu. Manželství je v této společnosti vnímáno hlavně jako obchodní vztah, jehož účelem je vychovat děti a rozmnožit stádo. Pokud se partneři do sebe zamilují, mohou se časem objevit žárlivé a vášnivé výbuchy, jež mají nepříznivý dopad na podnikání. Mnohé masajské ženy považují manželství za nevyhnutelné zlo (Talle, 1988). Na druhé straně není pravda, že vysoký podíl rozvodů existuje jen v moderních společnostech. Rozvody se objevují ve většině společností na celém světě a v některých „tradičních“ společenstvích je vyšší podíl rozvodů než mezi obyvateli Hamburku.

Věno a cena nevěsty

V evropských a v některých asijských společnostech je věno tradiční a důležitou institucí (někdy se popisuje jako „indoevropská instituce“). Podstatou věna je skutečnost, že nevěsta přináší do manželství dary od své rodiny: často jde o nádobí, ložní prádlo a jiné věci užitečné pro domácnost. Věno lze rovněž považovat za náhradu určenou mužově rodině za to, že přebírá ekonomickou podporu ženy. Věno může být také výhodou při dědictví. V některých společnostech představuje značné ekonomické břemeno. Náklady spojené s vdáváním dcer jsou hlavní příčinou vysokého výskytu zabíjení novorozeneček v Indii.

Cena nevěsty je v mnoha společnostech běžnější než věno, zejména v Africe. V tomto případě je ženichova rodina povinna převést část svých zdrojů do rodiny nevěsty oplátkou za to, že ženichova rodina získá právo na nevěstinu pracovní sílu a rozmnožovací schopnost. Zaplacením ceny za nevěstu získává muž právo na že-

nu a její děti. Pokud není cena zaplácena, může být manželství neplatné. Neshody kvůli platbám za nevěstu jsou častou příčinou nepřátelství v mnoha společnostech.

Ve společnostech, kde se běžně platí za nevěstu a kde je silná příbuzenská linie z otcovy strany, se může objevovat levirát. Znamená to, že vdova se provdá za bratra zesnulého (za svého švagra). Tímto způsobem si rod podrží kontrolu nad ženou a jejími dětmi i po smrti manžela. Sororát, kdy se vdovec ožení se sestrou své zesnulé manželky, není prostým opakem levirátu; ve většině případů znamená, že se ženina příbuzenská skupina zaváže nahradit zesnulou ženu ženou živou.

Zaplacení ceny za nevěstu vytváří mezi lidmi různé morální vazby. V první řadě vznikají smluvní vazby mezi rody. Pokud je cena za nevěstu splácena v delším časovém období, například formou ženichovy práce pro nevěstinu rodiče, jsou vzájemné vazby ještě silnější. Za druhé, systém platby za nevěstu posiluje solidaritu v platící skupině. Často se stává, že na zaplacení ceny musí přispět několik příbuzných; ženich si mnohdy musí půjčovat od příbuzných. Takové půjčky jsou základem dlouhodobých dluhů a významných závazků ženicha vůči příbuzným.

Moiety a manželství

Exogamní skupiny musí ze své podstaty získávat ženy zvenčí. Skutečnost je taková, že ve většině společností se majetek, dědictví i politické úřady přenášejí po mužské linii. Muži také formálně rozhodují o tom, kdo s kým uzavře sňatek. I když se tedy sídlo novomanželů řídí uxoriokálním principem (novomanžel se stěhuje do rodiny ženy), o jejím manželském osudu většinou rozhodují bratři a jiní mužští příbuzní ženy, dokonce i když žijí se svými manželkami v jiných vesnicích.

Nejjednodušší forma výměny žen spočívá ve výměně sester: já ti dám svou sestru a ty mi za ni dáš svou. V rodových společnostech si ženy vyměňují spíše společenství než jednotlivci. Pokud se společnost skládá ze dvou příbuzenských skupin, které si mezi sebou pravidelně vyměňují ženy, je společnost rozdělena do moiety. Kromě výměny žen panuje mezi moiety také dělba práce.

Výměna v systému moiety je značně rozšířená mezi australskými etniky. Autoři studií těchto manželských systémů poukazují na to, že výsledkem systému moiety je nakonec určitý systém manželství uzavíraných mezi bratranci a sestřenicemi. Princip je tento: V poměrně malé skupině, jako jsou například Karierové žijící ve střední Austrálii, se všichni členové společnosti považují za příbuzné. Uznávají patrilineární původ a jsou seskupeni do dvou exogamních „manželských tříd“.

Mohou uzavřít sňatek s kterýmkoli člověkem opačného pohlaví, který není klasifikován jako jejich sourozenec. Karierové, stejně jako Yanomamové a mnohá další etnika, mají klasifikační příbuzenskou terminologii, což znamená, že užívají jediný výraz k označení mnoha různých osob. V tomto případě se jedním výrazem označují všichni lidé, kteří patří ke stejnému pohlaví, generaci a klanu bez ohledu na biologickou příbuznost. Karierové tedy označují stejným výrazem otce, jeho bratry a další muže z jedné generace a jednoho klanu. Člověk nesmí uzavřít sňatek s osobou, která je považována za jeho sourozence. Do této kategorie spadají všichni paralelní bratrance a sestřenice (děti otcových bratrů a matčiny sester). Lze však uzavřít sňatek s dětmi otcovy sestry a matčina bratra a s každým, kdo spadá do stejné kategorie.

Z hlediska určitého časového období přebírá tento systém formu moiety založené na dvou patriklanech, které si mezi sebou vyměňují ženy. Muž se ožení stejně jako jeho otec, tedy se ženou z matčina patriklanu. Do tohoto klanu patří děti otcovy sestry i matčina bratra, protože do stejného klanu se vdala i otcova sestra.

Podobný příklad, který rovněž ilustruje logiku výměny žen v systému moiety, nacházíme u Yanomamů. Yanomamský muž se ožení s ženou, která je klasifikována jako dcera otcovy sestry nebo dcera matčina bratra. Žena se zase provdá za člověka, který je klasifikován jako syn otcovy sestry nebo syn matčina bratra. Patrilaterální i matrilaterální paralelní bratrance a sestřenice patří do stejné skupiny, protože matčina sestra je provdána za otcova bratra. Mějte na paměti, že nehovoříme o systému, který terminologicky rozlišuje mezi biologickými příbuznými a ostatními lidmi, ale zabýváme se klasifikačním příbuzenským systémem.

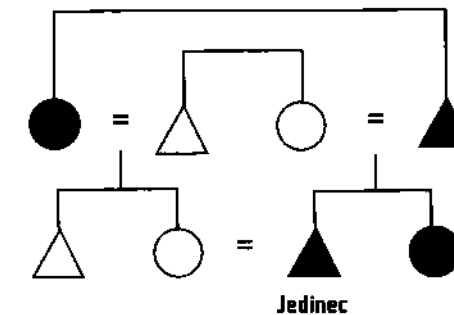
Yanomamové označují všechny ženy, s nimiž lze uzavřít sňatek, výrazem *sua-böya*. Jsou to dcery matčina bratra nebo otcovy sestry. Přestože v terminologii Yanomamů jsou pouze dva klasifikační typy žen, jež přísluší ke stejné generaci jako daný jedinec – manželky a sestry –, Yanomamové v praxi rozlišují mezi „blízkými“ a „vzdálenými“ křížovými bratrance a sestřenicemi. Proto se mnozí rodiče snaží provdat či oženit své děti do rodin, s nimiž chtějí uzavřít spojení.

Chagnon (1983) vycházel ze statistické analýzy několika yanomamských vesnic a tvrdil, že politická stabilita je nejvyšší tam, kde jsou nejsilnější biologické příbuzenské vazby. Příslušníci skupin, které si po několik generací vyměňovaly ženy, jsou samozřejmě spřízněni těsněji – skrze své příbuzenství i další závazky – než lidé, mezi nimiž panují čistě klasifikační příbuzenské vztahy. Kromě toho je očividné v zájmu žen, aby se vdávaly za „blízké“ křížové bratrance, neboť žijí ve

stejně vesnici. Ženy tak zůstávají v blízkosti svých bratrů, které někdy potřebují kvůli ochraně.

Obrázek 7 zachycuje ideální model manželství mezi křížovými bratrance u Yanomamů. Tento typ sňatku vytváří velmi stabilní systém, v němž jsou obyvatelé jedné *shabono* velmi blízcí příbuzní. V praxi jsou však Yanomamové velmi často nuceni vytvářet vazby i za hranicemi vesnice – vede je k tomu snaha snížit nebezpečí války (viz kapitola 11) a najít si manželky. V důsledku toho nejsou obyvatelé *shabono* tak blízkými příbuznými, jak by byli v ideálním případě podle Chagnonova biologicky orientovaného modelu.

Obr. 7 Bilaterální sňatek křížových bratranců a sestřenic v kmeni Yanomamů. Tmavé symboly označují osoby, které patří do jedincev patriklalu. Model je výrazně zjednodušen. Ve skutečnosti by zahrnoval mnohem více osob.



Výměna a rozdíly mezi společenskými vrstvami

Mnohé kmény praktikují cyklickou výměnu žen mezi více než dvěma skupinami, takže například klan A dává ženy do klanu B, který dává ženy do klanu C, ten zase dává ženy do klanu D a ten do klanu A. V tomto typu systému je možné za ženu „zaplatit“ jediné jinou ženou.

Systém, v němž jsou do cyklické výměny manželek vzájemně zapojeny tři a více skupin, mívá větší měřítko než systém moiety, protože jeho funkce závisí na větším počtu vztahů. Systém, v němž se kategoricky rozlišuje mezi dárci manželek a příjemci manželek, se nazývá asymetrický alianční systém, kdežto moiety vytvářejí symetrický alianční systém. Zatímco ve druhém z uvedených systémů panuje rovnost mezi skupinami, v asymetrických aliancích často (ale ne vždy) panují rozdíly mezi společenskými vrstvami.

Kačjinové v severních oblastech Barmy praktikují exogamii na úrovni patriline (Leach, 1954). Jejich pravidla výměny manželek odhalují složitější a strukturovanější společenskou organizaci, než jakou nacházíme u Yanomamů. Dárci manželek (*mayu*) zaujímají u Kačjinů vyšší společenské postavení než příjemci manželek (*dama*).

Kačjinové jsou pěstitelé kukuřice a jejich rody jsou rozděleny do tří hlavních kategorií: náčelnické, šlechtické a neurozené. Ženy se v tomto systému přesouvají směrem dolů, protože každý rod je *mayu* vzhledem k níže postaveným rodům. *Dama* je povinen zaplatit svému *mayu* za nevěstu, ale obvykle nedokáže zaplatit ihned. Často se proto stává, že ženich musí dlouhá léta – někdy i po celý život – pracovat pro své výše postavené tchány. Protože manželky jsou „drahé“, třídní rozdíly mezi *mayu* a *dama* se uchovávají a časem ještě posilují.

Všechny až dosud uvedené příklady se zabývaly exogamními systémy sňatků. Existuje také skupinová endogamie, zejména ve výrazně stratifikovaných společnostech, kde se prostřednictvím sňatků přesouvají značné zdroje. Je známo, že evropské královské rody a indické kasty jsou endogamní. Neměli bychom ale zapomínat, že endogamie a exogamie jsou relativní pojmy. Všechna společenství jsou exogamní přinejmenším na úrovni nukleární rodiny. Na druhé straně zase platí, že jen v málo společnostech mohou lidé uzavírat sňatky bez jakéhokoli omezení. Dokonce i ve společnostech, kde se klade důraz na svobodu volby, například ve Spojených státech, je zcela běžná „rasová endogamie“.

Původ a teorie aliance

Ústředními tématy studia snubních pravidel a praktik jsou politika, aliance a stabilita. Protože všechny skupiny jsou na určité úrovni exogamní, sňatek nutně vytváří aliance mimo hranice původní nukleární rodiny, rodu nebo klanu. Mnozí antropologové kladou na tyto aliance značný důraz a implicitně nebo explicitně oponují těm, kdo za nejzákladnější oporu příbuzenství považují původ a rodinnou či rodovou solidaritu.

Některé vlivné klasické studie příbuzenství, zejména Evans-Pritchardovy (1940) a Fortesovy (1945) studie Nuerů a Tallensiů, se soustředily hlavně na korporace založené na původu. Ukazovaly soudržnost a schopnost politické mobilizace skupin unilineárního původu – ať už skutečného, nebo domnělého (viz kapitoly 7 a 11). Tyto společenské skupiny, sjednocené společnými předky, byly považovány za základní jednotku příbuzenství ve společnostech bez státního zřízení.

Nová Guinea a antropologové

Nová Guinea je druhý největší ostrov na světě. Zaujímá rozlohu 810 tisíc kilometrů čtverečních (pro srovnání: Velká Británie má rozlohu 244 046 kilometrů čtverečních). Na Nové Guineji žije asi 3,5 milionu lidí. Od roku 1975 je ostrov rozdělen na západní část, která se jmenuje Irian Jaya a patří Indonésii, a na nezávislou Papuu-Novou Guineu, která se rozkládá na východní polovině.

Na Nové Guineji se vyskytuje řada původních rostlinných a živočišných druhů, které jinde neexistují. Krajina je různorodá a malebná, nechybějí zde pusté bažiny ani rozeklané hory a hluboce zaříznutá údolí, díky nimž je značná část ostrova relativně nepřístupná. Přesto jsou novoguinejské nížiny i vysočiny již po tisíce let osídleny lidmi. Většina z mnoha stovek novoguinejských etnických skupin se živí pěstováním plodin. Lidé osídlili roztroušené lokality od pobřeží až k horským údolím ve výšce 4 tisíce metrů nad mořem. Mnohá etnika, zejména na vysočině, chovají početná stáda vepřů.

Na Nové Guineji panuje mimořádná jazyková rozmanitost. Hovoří se zde více než sedmi sty jazyky a pět set z nich – převážně z vysočiny – není spřízněno s žádnou jinou jazykovou skupinou. Ve většině případů jsou jednotlivé jazyky vzájemně nesrozumitelné.

Pobřežní oblasti, kde se hovoří melanéskými jazyky, byly cizincům známy po celá staletí. Připlouvali sem malajští a indonéští námořníci a později i Evropané. Zato výše položené oblasti byly až donedávna prakticky neznámé. Ve skutečnosti byly vlastně považovány za neobydlené až do třicátých let 20. století, kdy jistá skupina přírodovědců čirou náhodou objevila početné společenství: Engy. Když členové výpravy za soumraku překročili vrchol kopce, užasle pozorovali úrodné údolí plné malých ohniček a pečlivě obdělávaných zahrad. Přestože na životě místních obyvatel se zejména v šedesátých letech a později odrazila misionářská činnost, stát a peněžní hospodářství, mnohé stránky tradiční kultury a sociální organizace zůstaly zachovány dodnes.

Od objevu novoguinejských společenství Evropany se Nová Guinea stala předmětem soustředěné pozornosti antropologů, kteří si okamžitě uvědomili, že ostrov je bohatým zdrojem informací pro mladou srovnávací vědu o kultuře a společnosti, neboť je domovem mnoha relativně odloučených a kulturně rozmanitých skupin na úrovni doby kamenné. Příliv antropologů vyvolal jisté podráždění u mnoha Novoguinejců, kteří měli pocit, že je antropologové považují za etnografické kuriozity, nebo dokonce za pozůstatky z dávno minulých dob.

Proti elegantním a logickým modelům segmentárních klanů, které představila skupina afrikanistů (Kuper, 1988), se ohradilo několik antropologů. Vzbudilo to ohlas zejména mezi těmi, kteří prováděli terénní výzkum na Nové Guineji, kde se očekávalo, že patrilineárně založené společnosti budou uspořádány do segmentárních rodů. Ukázalo se však, že novoguinejská společenství obsahovala také osoby, které do patrilineie nepatřily. Tato společenství postrádala i mechanismy fúze a štěpení, jež byly popsány u Nuerů a Tallensiů (Barnes, 1962). Například systém Chimbuů žijících na novoguinejské vysočině lze popsat buď jako kognatický systém s patrilineárním základem, nebo jako patrilineární systém s mnoha výjimkami. Všeobecná platnost modelů navržených Evans-Pritchardem, Fortsem a dalšími byla tedy zpochybněna na empirickém základě. Jejich kritikové došli k závěru, že zmínění autoři patrně přecenili význam skupin unilineárního původu a podcenili význam kognatických a aliančních vazeb. Zajímavým detailem v tomto ohledu může být skutečnost, že antropologové, kteří se soustředili na strukturovaný a systematický aspekt příbuznosti, byli spolupracovníky Radcliffe-Browna, kdežto kritikové, kteří zdůrazňovali nadřazenost praxe nad abstraktními strukturami (zejména Audrey Richards), byli v mnoha případech žáky Malinowského.

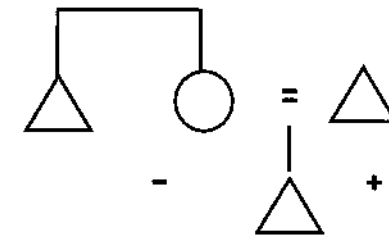
Elementární a komplexní struktury

Ve své oprávněně proslulé studii příbuzenství *Les Structures élémentaires de la parenté* (1969 [1949]) Lévi-Strauss z teoretického hlediska zpochybňuje teorii původu. Neuvažuje o sdíleném původu, ale spíše o vývoji aliancí mezi skupinami prostřednictvím výměny žen jako základního kamene příbuzenství. Lévi-Strauss vychází ze strukturní lingvistiky (která za základ jazyka považuje vztahy) a ze sociologie Marcela Mause, jež považuje reciprocitu za základní režim fungování lidské společnosti (viz kapitulu 12) a vytváří nesmírně originální pohled na instituci příbuzenství. Tvrdí, že společnost se začíná formovat v okamžiku, kdy muž dá svou sestru jinému muži, čímž vytvoří vazbu afinity.

Základním prvkem Lévi-Straussova stanoviska je myšlenka, že všechny příbuzenské systémy jsou rozvinutím čtyř základních příbuzenských vztahů: bratr–sestra, manžel–manželka, otec–syn a matčin bratr–sestřin syn. Lévi-Strauss považoval tuto „elementární strukturu“ nebo „příbuzenský atom“, inspirovaný podobnými strukturami ve strukturní lingvistice (viz obrázek 8), za základ příbuzenství i lidské společnosti jako takové. Některé společnosti jsou uspořádány přímo podle

„elementární struktury“, včetně společností založených na klasifikačních sňatcích mezi křížovými bratřenci a sestřenicemi i společností založených na asymetrických aliancích. „Komplexní“ systémy podle Lévi-Straussovy terminologie přidávají ke čtyřem zmíněným základním vztahům další vztahy, které jsou determinujícími faktory v manželství. Lévi-Strauss zdůrazňuje, že elementární systémy mají pozitivní pravidla: vymezují nejen to, s kým nelze uzavřít sňatek, ale také to, s kým sňatek uzavřít lze (jako je tomu u Yanomamů). Komplexní systémy, převažující v moderních společnostech, jsou založeny na individuálním výběru a mají pouze negativní pravidla. Proto nedokážou vytvářet dlouhodobé aliance mezi příbuzenskými skupinami.

Obr. 8 Příbuzenský atom



V Lévi-Straussově příbuzenském atomu je důležitou postavou matčin bratr. Připustíme-li univerzální platnost zákazu incestu, pak za předpokladu, že muži ovládají ženy, závisí plození a rození dětí nepochybně na bratrově ochotě vzdát se sestry. Lévi-Strauss se nechal inspirovat starší argumentací Radcliffe-Browna (1952) a tvrdí, že vztah mezi mužem a jeho strýcem z matčiny strany je naprosto zásadní. Panují-li mezi manželi důvěrné vztahy, bude mít manželka odtažitý vztah k bratrovi a naopak. Má-li jedinec blízký a láskyplný vztah ke strýci z matčiny strany, bude otec přísnou a tvrdou osobou a naopak. „Přísný strýc“ se obvykle, ale ne vždy, objevuje v matrilineárních společnostech.

Lévi-Straussova argumentace je komplexní a teoreticky i empiricky pokrývá značnou plochu. Z jeho způsobu uvažování však vyplývá, že aliance mezi skupinami jsou významnější než společný původ. Vazby vzniklé sňatkem jsou tedy univerzálním klíčem k pochopení integrace společnosti. Nukleární rodina, jež byla dříve považována za nejmenší stavební kámen příbuzenství, se v rámci tohoto schématu stává sekundární strukturou, protože jí předchází vztah bratr–sestra a vztahy vzniklé sňatkem.

Claude Lévi-Strauss (nar. 1908) je zakladatelem strukturalismu, etnograficky poučené teorie o způsobech, jimiž funguje lidská mysl. Nejdůležitějším Lévi-Straussovým principem je princip binární opozice, tedy názor, že mysl uspořádává svět do protikladných dvojic a na základě tohoto výchozího bodu vytváří soudržné systémy vztahů. Strukturalismus je ovlivněn především dvěma myšlenkovými směry: francouzskou sociologií, zejména Durkheimovými a Maussovými pracemi, a strukturální lingvistikou Ferdinanda de Saussura, Romana Jakobsona a dalších. Lévi-Strauss jako nesmírně plodný autor syntetizoval a nově analyzoval obrovské množství etnografického materiálu shromážděného jinými badateli. Mezi jeho hlavní práce patří *Les Structures élémentaires de la parenté* (1949), *La Pensée Sauvage* (1962; česky *Myšlení přírodních národů*, 1996; viz také kapitulu 15), čtyřdílné dílo *Mythologiques* (1966–1971; česky první tři díly *Mythologica*, 2006, 2007) a osobněji laděný melancholický cestopis *Tristes tropiques* (1955; česky *Smutné tropy*, 1966).

Lévi-Strauss tvrdil, že jeho abstraktní myšlenkové modely a klasifikace jsou univerzální. Proto se stal terčem ostré kritiky empiričtější orientovaných antropologů, kteří často poukazovali na to, že jeho obecná schémata neodpovídají etnografickým pozorováním. Přesto je Lévi-Strauss nade všechnu pochybnost nejvlivnějším antropologem v období po Malinowském a Radcliffe-Brownovi – zejména ve Francii a v dalších románských zemích, ale také v anglosaském světě. Na závěr bychom měli také poukázat na to, že jeho projekt, stejně jako projekt Gregoryho Batesona, se poněkud liší od prací mnoha jiných antropologů. Lévi-Strauss se nesnažil zjistit, jak fungují společnosti nebo jaké jsou příčiny lidského jednání. Nejvyšším cílem jeho studií bylo odhalit principy fungování lidské mysli. Příbuzenskou terminologií tedy nepovažoval za výsledek uspořádání společnosti, ale za produkt univerzálních struktur mysli.

Předepsaná a preferenční pravidla?

Lévi-Strauss považoval princip sňatku mezi křížovými bratřenci a sestřenicemi za základní projev reciprocity mezi příbuzenskými skupinami v elementárním příbuzenském systému. Tyto skupiny podle Lévi-Strausse rovněž uplatňovaly pozitivní i negativní pravidla pro uzavírání sňatků. V elementárních systémech také platí unilineární systém původu a ženy se vyměňují na úrovni skupiny.

Lévi-Straussův překladatel a kritik Rodney Needham tvrdil, že druhý z uvedených modelů platil pouze ve společnostech s preskriptivními sňatkovými pravidly, přestože v *The Elementary Structures of Kinship* (Needham, 1962) nerozpracoval rozdíl mezi preskriptivním a preferenčním systémem. Lévi-Strauss tento názor odmítl a prohlásil, že považuje příbuzenský atom za univerzální elementární strukturu, že jeho teorie o směně žen je platná pro všechny unilineární společnosti a že rozdíl mezi preskriptivním a preferenčním systémem je irelevantní. Tvrdil, že takzvané preskriptivní systémy jsou v praxi preferenční a že takzvané preferenční systémy jsou teoreticky preskriptivní. Nařízení existují pouze na preskriptivní úrovni a v praxi se nikdy dokonale nedodržují.

Zdá se tedy nezbytné rozlišovat mezi kategoriemi osob, s nimiž jedinec může, či nemůže uzavřít sňatek (například podle pravidel exogamie), a kulturními preferencemi určujícími, s kým je obzvláště výhodné sňatek uzavřít. Jednotlivci mohou sňatkové zvyklosti vnímat jako preskriptivní pravidla, pokud jejich sňatek sjednávají rodiče. Na úrovni společnosti by však bylo zavádějící popisovat pomocí tohoto modelu obecné postupy. To, o čem Lévi-Strauss hovoří jako o preskriptivních pravidlech, se prostě vztahuje ke kategoriím, v nichž členové společnosti uvažují. Needhamova distinkce umožňuje rozlišit mezi zmíněnými kategoriemi a strategiemi, které jedinci používají, aby dosáhli specifických a kulturně definovaných cílů.

Ani dokonalá znalost kategorií a pravidel nám neumožňuje předvídat skutečné jednání lidí. Na tomto místě bychom si mohli připomenout Firthův rozdíl mezi sociální strukturou a organizací. Pravidla a normy nejsou totožné se společenským použitím pravidel a norem.

Většinu příbuzenských jevů lze patrně vysvětlit z hlediska aliance i z hlediska původu. Aliance i původ jsou aspekty každého příbuzenského systému, přestože – jak poznamenal Kuper (1988) – teoretikové původu se soustředili zejména na společnost, v jejichž organizaci převažovaly agnátní svazky, kdežto teoretikové aliancí se spíše soustředili na studium společností, kde mělo zásadní význam vytvá-

ření aliancí. I ve společnostech, v nichž většinou hrají významnou roli rodové descendenční skupiny, lze poměrně snadno zjistit důležité aliance jdoucí napříč skupinami.

Příbuzenství, příroda a kultura

V mnoha moderních společnostech se o příbuzenství uvažuje v biologických termínech. Evropané obecně považují sourozence za bližší příbuzné než bratrance a sestřenice. Ti jsou zase považováni za bližší příbuzné než druzí bratrance a sestřenice. V tomto typu společnosti více méně chybí klasifikační příbuzenství. Ukazuje se však, že dokonce i v tomto typu společnosti se používají příbuzenské pojmy odvozené spíše od sociálního uspořádání než od biologické spřízněnosti. U Yanomamů jsou všechny ženy z patrilinie určitého jedince považovány za „otcovy sestry“ a všichni muži z matčiny patrilinie za „matčiny bratry“. V generaci rodičů daného jedince existují pouze dva typy mužů a dva typy žen: otcové, matčini bratři, matky a otcovy sestry. U Kariérů a několika dalších australských skupin se všichni členové jedné moiety, jedné generace a stejného pohlaví označují jedním příbuzenským výrazem. Všichni „bratři“ jsou bratři pro téměř všechny praktické účely dokonce i tehdy, když nemají společný biologický původ.

Ve většině evropských příbuzenských terminologií se někteří sňatkem spříznění příbuzní označují jako „strýcové“ a „tety“ – jsou to manželé a manželky sourozenců našich rodičů. V mnoha indoevropských jazycích kromě toho není terminologický rozdíl mezi biologickými a sňatkem spřízněnými strýci a tetami. Evropský výraz švagr a švagrová může označovat dva různé typy příbuzných. Švagr může být manželčin bratr, ale také sestřin manžel. Jinými slovy řečeno, příbuzenstvo se netvoří přirozeně, ale musí být vytvořeno sociálně. Děje se to přinejmenším částečně proto, aby se jednotlivcům snadněji plnily úkoly a aby se do jinak chaotické společnosti vnesl pořádek.

Needham (1962) a Schneider (1984) se přeli s těmi, kdo zdůrazňovali biologické základy příbuzenství. Tvrdili, že příbuzenství je vynález, který nemusí nutně souviset s biologickými skutečnostmi, a zdůrazňovali, že se jedná o vynález antropologů. Jak ukázaly příklady uvedené v této kapitole, příbuzenský systém uplatňovaný ve společnosti nemusí nutně vycházet z biologických příbuzenských vztahů. Je-li původ důležitý pro ospravedlnění nároků na půdu, běžně se manipuluje s rodokmenem. Tímto jevem se zabývala Laura Bohannon (1952) ve své studii nigerijského kmene Tivů. Tivové obdělávají půdu a jsou organizováni do segmentár-

ních patriklanů vlastnicích půdu. Struktura a původ rodu jsou často vědomě falšovány ve prospěch žijících příslušníků. Anne Knudsen (1987; 1992) ve své práci o příbuzenství, krevní mstě a mafii na Korsice ukazuje, že z celkového počtu paralelních bratranců dané osoby je sociálně aktivních pouze malá část. Z praktického hlediska jsou za příbuzné považováni pouze ti, s nimiž daného jedince pojí společné zájmy. Často se stává, že biologicky nejvzdálenější bratrance se v praxi stávají nejbližšími. Geertz (1988, s. 8) se v této souvislosti zmiňuje o ochotě manipulovat s „fakty“ podle okamžité potřeby v obecné rovině, když se zběžně zmiňuje o severoafrické mule, „která vždycky vzpomíná na matčina bratra – koně, ale nikdy se nezmíní o svém otci – oslu“.

Navzdory důležitosti námitek vůči výhradně biologicky založenému příbuzenství zůstává faktem, že významné formy příbuzenství obecně vycházejí z biologického původu, i když za jistých okolností mohou být důležité i jiné formy příbuzenství – klasifikační, symbolické či afinní.

Někteří společní jmenovatelé

Jak jsme viděli, existuje mnoho různých způsobů, jak řešit problémy spojené s příbuzenstvím, ale ve všech společnostech nacházíme několik společných jmenovatelů. Jsou to pravidla regulující incest a exogamii. Ve všech společnostech se tvoří aliance mezi osobami nebo skupinami stejného původu, ať už je jejich význam klíčový, nebo marginální. Zdá se rovněž, že ve všech společnostech se vyvinula sociální organizace, kdy matka a dítě žijí pohromadě v prvních letech života dítěte (výjimkou mohou být společnosti s hustým výskytem mateřských školek). Ve všech společnostech se také vyvinuly funkční reprodukční instituce a pravidla pro dědění majetku.

Mnohé společnosti si kromě toho vytvořily také různé formy místní organizace založené na příbuzenství a vyznačující se politickými, ekonomickými a jinými rozměry. Náboženství i pravidla každodenního chování bývají v těchto společnostech založena na úctě k předkům a jejich duchům (viz kapitola 14). Také mocenské rozdíly často vycházejí z příbuzenství. Příbuzenství bývá určujícím prvkem života společnosti i lidské existence. Jaká je potom jeho úloha ve společnostech, které postrádají společenské příbuzenské skupiny, normativní pravidla pro uzavírání sňatků a kulty předků?

Příbuzenství a byrokracie

Není pochyb o tom, že uspořádání společnosti založené na příbuzenství neztrácí v mnoha společnostech svůj význam ani poté, kdy společnosti prošly procesem modernizace, jejich příslušníci se stali občany a daňovými poplatníky, výdělečně činnými osobami a televizními diváky. V mnoha moderních státech existují rodinné dynastie ve světě financí (někdy i v politice). Rodokmen zůstává důležitý pro identitu jednotlivců. V moderních společnostech je významnou institucí nukleární rodina a příbuzenství je často rozhodujícím faktorem při získávání pracovních příležitostí, utváření politické příslušnosti, místa bydliště a podobně.

Kapitalistický trh práce je však zdánlivě založen na formálně dobrovolných smluvních vztazích a individuálních úspěších, nikoli na příbuzenských závazcích a připisované identitě. Proto se uspořádání založené na příbuzenství obvykle považuje za opak a snad i ohrožení byrokratického uspořádání typického pro trh práce a systém politické správy v moderních státních útvarech. Uspořádání založené na příbuzenství vychází z loajality vůči určitým osobám, kdežto byrokratické uspořádání vychází v ideálním případě z loajality k abstraktním principům, jmenovitě k zákonům a smluvním závazkům. Příbuzní jsou povinni si vzájemně vypomáhat, kdežto byrokraté se zavázali dodržovat stanovené postupy a zásady bez ohledu na to, s kým právě jednají. Podle příbuzenské ideologie je správné jednat s různými lidmi různě; podle byrokratického způsobu myšlení je třeba s každým člověkem jednat podle stejných pravidel a směrnic. Pokud vysoce postavená osoba zaměstná svého příbuzného, mohou to ostatní lidé považovat za nepotismus (tento výraz doslovně znamená upřednostňování synovců), tedy za „nepoctivé“ rozdílné zacházení na základě příbuzenských vztahů. Podle příbuzenské logiky není takové jednání nepoctivé, ale svědčí spíše o loajalitě a solidaritě. Teoreticky je tedy obtížné uvést v soulad oba uvedené způsoby uvažování, protože představují protichůdnou etiku. Přesto dnes koexistují prakticky v každé společnosti.

Max Weber (1919) byl prvním sociálním teoretikem, který systematicky psal o rozdílech mezi byrokratickým a příbuzenským uspořádáním společnosti. Vyšel z industrializace Evropy a prokázal zřetelné vzájemné vztahy mezi průmyslovou revolucí, rozvojem anonymní byrokratické organizace založené na formálních pravidlech a oslabením příbuzenských vazeb. Přestože se Weber stavěl kriticky k některým aspektům byrokracie (obával se nepružnosti byrokratické „železné klece“), považoval tuto formu organizace založenou na anonymních pravidlech rovného zacházení a jasného rozdílu mezi pracovním a soukromým postavením člověka za

mnohem výhodnější než organizaci založenou na partikulárních principech, jež převládaly v dřívějších dobách. Talcott Parsons, který později Weberovu teorii dále rozvinul (1977), považoval moderní společnosti za univerzalistické a orientované na úspěch, na rozdíl od „tradičních“ společností, které vnímal jako partikularistické a orientované na společenské postavení. Toto rozlišení znamená, že pracovní příležitosti a postavení jedince v moderní společnosti závisí na jeho úspěších a dosaženém statusu a že důležitým principem je rovné zacházení pro všechny občany (zejména rovná občanská práva a rovnost před zákonem). Naopak v tradiční společnosti rozhodovalo postavení připisované v souvislosti s příbuzenstvím – jinak řečeno nebylo důležité, co člověk dokázal, ale kým byl.

Dichotomie tohoto typu jsou vždycky zjednodušující. Za prvé, rozhodně není pravda, že v moderních společnostech chybějí partikularistické principy. Za druhé, antropologické výzkumy prokázaly, že existuje mnoho „tradičních“ společností orientovaných na úspěch, kde je individuální úspěch mnohem důležitější než příslušnost k rodu. Platí to například v mnoha loveckých a sběračských společenstvích i u etnik na novoguinejské vysočině. Kromě toho je samotný pojem „tradiční společnost“ mimořádně nepřesný, protože řadí do jedné kategorie množství vysoce rozmanitých společností – od vesnice Kečuů v Andách až po čínskou říši.

Na druhé straně mohou být dichotomie tohoto typu užitečné jako koncepční nástroje. Za předpokladu, že je nezaměňujeme za popisy empirické skutečnosti, mohou být užitečné při uspořádání faktů. Přesto bychom neměli zapomínat, že se jedná o ideální typy (Weberův výraz): stylizované a abstraktní modely aspektů našeho světa, s jejichž čistou formou se ve skutečném životě nikdy nesetkáme.

Vztah mezi byrokratickou a na příbuzenství založenou organizací musí být vždy zkoumán v empirickém kontextu. Potom zjistíme, že oba principy velmi často působí simultánně a že v praxi se vzájemně nevyklučují. Jedinec může podporovat ideály formální spravedlnosti a v jiných situacích zase příbuzenskou solidaritu.

Metaforické příbuzenství

Ze studia byrokratických organizací plyne ponaučení, že zavedení univerzalistických principů (formálních pravidel, smluv atd.) se neobejde bez partikularistických principů: oba soubory pravidel existují vedle sebe, stejně jako se rodina nestala nadbytečnou v důsledku individualismu, i když mnohé z jejich bývalých funkcí převzaly jiné instituce. Zamysleme se nyní nad tím, zda příbuzenský způsob myšlení přežil v jiných, méně viditelných aspektech moderních státních společností.

Díky industrializaci a integraci velkých a heterogenních populací do národních států začalo být v mnoha ohledech nemožné udržet společnost uspořádanou do rodů či klanů. V moderním typu společnosti je každý člověk závislý na velkém počtu osob, s nimiž není spřízněn. Každý jedinec je odpovědný za svůj život a musí si poradit bez podpory příbuzenské skupiny. Pracovní smlouva nahradila rodovou půdu a rodinný obchod, panuje vysoká sociální mobilita. Dřívější sňatky založené na rodových principech nahradila sňatková ideologie založená na individuálním výběru. Peněžní hospodářství a ideologie univerzální námezdní práce učinily z obživy a místa pobytu individuální záležitost, která nijak nesouvisí s kolektivem.

To by nás mohlo přivést k přesvědčení, že příbuzenství již není důležité. Kromě svého sociálněorganizačního potenciálu však má také důležitý symbolický rozměr. Ve většině známých lidských společností je to hlavní aspekt subjektivního pocitu sounáležitosti, pocitu bezpečí a osobní identity. Zdá se, že v těchto oblastech bylo příbuzenství přinejmenším částečně nahrazeno metaforickými příbuzenskými ideologiemi, například nacionalismem. Nacionalismus představuje národ jako obraznou příbuzenskou skupinu. Stejně jako rodové ideologie zdůrazňuje kontrast mezi pojmem „my“ a „oni“, a přestože může být vnitřně rovnostářský a univerzalistický, ve vztahu k jiným národům dává přednost partikularismu (viz kapitola 18). Národ může v určitých justičních souvislostech fungovat de facto jako rod. Jestliže občan zemře bez dědiců, stává se dědicem jeho majetku stát. Stát může v některých případech také přebírat rodičovskou odpovědnost za děti.

Zásadní rozdíl mezi nacionalismem a opravdovou příbuzenskou ideologií spočívá v tom, že národ obsahuje velký počet lidí, kteří se nikdy osobně nesetkají. Není to nic jiného než anonymní komunita osob, jež se vzájemně neznají. Pokud bychom chtěli vymezit rozdíl mezi společnostmi malého a velkého měřítka, bylo by užitečné vést hranici mezi nimi právě v těchto místech: jestliže významné stránky života jedince závisejí na lidech, které jedinec nezná, potom v mnoha významných ohledech patří do rozsáhlého sociálního systému.

Příbuzenství v dnešní antropologii

Ať už je příbuzenství obrazné, či nikoli (a ať už tento rozdíl hraje nějakou roli, či nikoli), zůstává základním předmětem zájmu antropologie. Holý (1996) ve svém vynikajícím přehledu antropologie příbuzenství připomíná čtenářům, že ne všichni antropologové se shodují na všudypřítomnosti a univerzálním charakteru příbuzenství. Od dob Morgana a Mainea však mnozí antropologové považují princip

příbuznosti za univerzální. Holý tvrdí že tento názor se opírá o tři předpoklady: 1. Prvním předpokladem je, že „příbuzenství tvoří jednu z institucionálních domén, které jsou považovány za univerzální složky nebo stavební kameny každé společnosti“ (Holý, 1996, s. 151). Dalšími stavebními kameny, dodává Holý, jsou hospodářský systém, politický systém a systém víry. 2. Druhým předpokladem je představa, že „příbuzenství souvisí s reprodukcí lidských bytostí a se vztahy mezi nimi, jež jsou průvodním jevem reprodukce“ (s. 152). 3. A nakonec existuje názor, že „každá společnost využívá pro různé společenské účely genealogické vztahy, jejichž existenci mezi lidmi předpokládá“ (s. 153). Holý potom pokračuje a ukazuje, že všechny tři předpoklady jsou sporné: stupeň a forma institucionální diferenciacce se v různých společnostech liší; reprodukce a biologická spřízněnost mají různé významy a sociální dopady; metody a rozsah sledování genealogických vazeb se rovněž značně liší. Trváme-li přehnaně na nadřazenosti principu příbuzenství, ať už je vnímáme biologicky, či nikoli, snadno přehlédneme důležité odchylky mezi pojmy spřízněnosti a osobní jedinečnosti.

Ať už je to jakkoli, díky empirickému významu má příbuzenství ve většině společností – nehledě na důležité odchylky – zajištěnou trvalou pozornost soudobého antropologického výzkumu, zejména ve studii složitých moderních společností, kde je význam příbuzenství patrně podceňován. Oblast příbuzenství je přirozeně také hlavním bitevním polem, na němž se utkávají zastánci biologického determinismu a kulturalismu. Přestože se biologické a evoluční náhledy na lidský rod doplňují s názory, jež prosazují převahu sociálních konstrukcí (já osobně jsem přesvědčen, že oba principy se významně doplňují), princip příbuzenství odolává všem pokusům o integraci zmíněných pohledů. V současné antropologii je jen málo témat, která dokážou rozvířit bouřlivější diskusi než otázky, zda je příbuzenství založeno spíše biologicky, nebo společensky.

Příbuzenství a gender

Chceme-li uzavřít tyto dvě kapitoly, jež se zabývaly příbuzenstvím a manželstvím, měli bychom se krátce zamyslet nad vztahem mezi příbuzenstvím a genderem. V dobách rozkvětu zkoumání příbuzenství (do šedesátých let minulého století) se antropologové až na několik málo význačných výjimek nijak zvláště nezajímali o gender jako o určující princip. Ponoříme-li se dnes do četby klasických studií Boase, Kroebera, Malinowského, Radcliffe-Browna, Evans-Pritcharda a Fortese, zarazí nás naprostá absence analýzy genderu a sociálních i kulturních důsledků

genderových odlišností. Ve studiu příbuzenství se často považuje za samozřejmost mužská perspektiva. Ve zmíněných studiích mají nepochybně své místo i ženy: někdy se v nich objevují jako manželky, matky a sestry, ale jen vzácně jako nezávisle jednající osoby. Ženy vystupují také jako zdroje ovládané společnosti (tedy muži); jsou předmětem směny mezi skupinami, jsou provdávány, obviňovány z čarodějnictví a tak dále. Kromě toho se klasické antropologické studie příbuzenství jen vzácně zabývaly otázkou, jak konkrétní příbuzenské systémy vytvářejí konkrétní typy genderových vztahů – jaký typ ideologie ospravedlňuje nadvládu mužů nad ženami –, a zcela opomíjely očividnou skutečnost, že příbuzenské vztahy bývají zároveň vztahy genderovými.

Dnes existuje stále rozsáhlejší literatura, která se snaží nazírat sociální život z genderově neutrální perspektivy, nebo dokonce s explicitně vyjádřenou ženskou předpojatostí. Od sedmdesátých let minulého století bylo uveřejněno mnoho důležitých studií o zásadním významu genderu jako organizačního principu společnosti a kultury. Některými z těchto studií se budeme zabývat v příští kapitole. Přesto se však překvapivě malá část zmíněné literatury váže ke studiu příbuzenství (viz Collier a Yanagisako, 1987; Howell a Melhus, 1993; Carsten, 1997). Má-li Lévi-Strauss pravdu v tom, že vztah mezi bratrem a sestrou je jedním ze stavebních kamenů příbuzenství, není jisté bez zajímavosti, že tento příbuzenský vztah je zároveň vztahem genderovým. V následujících dvou kapitolách se budeme zabývat různými kritérii, podle nichž se lidé řadí do vzájemně neslučitelných kategorií, jež s sebou velmi často nesou i mocenské rozdíly.

Doporučená literatura

- Kuper, A.: *The Invention of Primitive Society: Transformations of an Illusion* (kapitoly 10–11). London, Routledge 1988.
 Leach, E.: *Lévi-Strauss* (kapitola 6). Glasgow, Fontana 1970.
 Needham, R. (ed.): *Rethinking Kinship and Marriage*. London, Tavistock 1971.

Gender a věk

Všechna zvířata jsou si rovna, ale některá jsou si rovnější.

George Orwell

Ve všech společnostech je moc rozdělena nerovnoměrně. Neexistuje společnost, kde by všichni dospělí měli naprosto stejný vliv při každém rozhodování, kde by všichni měli naprosto stejná práva a povinnosti. Jinými slovy řečeno, sociální rozdíly a nerovnost jsou univerzálním jevem. Romantické představy z 18. a 19. století o „původní primitivní společnosti“, kde všichni lidé zaujímali stejné postavení a byli si politicky rovni, vzaly zcela za své, když se z terénu vrátili první profesionální etnografové. Rozdílné společenské postavení existovalo dokonce i ve velmi malých skupinách, ba i tam, kde lidé znali jen základní technologické vynálezy. Na rozdíl od představ mnoha „salonních teoretiků“ nechybí v malých společnostech vnitřní rozvrstvení. Marx a Engels tedy v polovině 19. století správně předpokládali, že existují univerzální kritéria sociálního rozvrstvení. Vycházejí z rozdílů mezi staršími a mladšími lidmi, mezi muži a ženami a mezi příslušníky vlastní a cizí komunity, tedy mezi „námi“ a „jimi“ (posledním z uvedených kritérií se zabývají kapitoly 17 a 18).

Ne všechny společenské rozdíly zakládají nerovný přístup ke společenskému postavení a moci, a proto můžeme rozlišovat vertikální a horizontální diferenciaci. Vertikální rozměr se vztahuje k nerovnosti společenského postavení a moci, kdežto horizontální rozměr zahrnuje takové aspekty sociální diferenciaci, které nevyjadřují nerovné postavení – tyto rozdíly jsou vyjádřeny například dělbu prá-