



FILOZOFICKÁ FAKULTA
UNIVERZITY KARLOVY
V PRAZE



Praha & EU: Investujeme do vaší budoucnosti
Evropský sociální fond

Přehled dějin českého umění

Architektura 1945-1989

přednášející: PhDr. Richard Biegel, PhD.

Česká architektura po roce 1945

I. 1945-1948

- již závěr 30. let přinesl(sebe)kritiku funkcionalismu a vědomí jeho mezí; na základě toho v průběhu 40. let vymezeny dvě základní teoretické linie: technokratická (Voženílek – Zlín) a surrealistická (Ladislav Žák)
- paralelní proud představoval monumentalismus, charakterizovaný nadčasovostí a tradicí (J. Fragner, O. Rothmayer..)
- již v teorii během války se výrazně uplatňuje fenomén plánu a plánování – města, regionu, krajiny, země – spojené s kritikou liberalismu (kapitalismu) a jeho nadřazování soukromých zájmů nad veřejné
- objevují se utopické projekty, které razantně mění město i krajinu (Josef Havlíček)
- výraznou roli hraje filosofie holismu a její uplatnění v architektuře (Jan Sokol, Růžena Vacková)
- fenomén „obytné krajiny“ (Ladislav Žák)
- poválečným architektům je do značné míry společné hledání socialismu - sovětského, skandinávského, anglického..
- regionalismus (snaha o hledání typického místního a tradičního jazyka) – rozvoj hlavně ve válečných poválečných letech (V. Hlinský, obnova Lidic);
- realizace koncepčního plánování – Zlín předválečný i poválečný
- fenomén koldomu
- léta 1945-48 zrcadlila nejrůznější varianty všech těchto tendencí, po roce 1948 se násilně prosadil jen sovětský vzor

Vybrané realizace:

Josef Havlíček, návrh přestavby Nového Města pražského, 1943-45

Václav Hlinský, dvojdomky, Lidice, 1946-57

Jiří Štursa, soutěžní návrh dostavby Staroměstské radnice, 1946

Jiří Voženílek, kolektivní dům ve Zlíně, 1948-50

Václav Hlinský – Evžen Linhart, skica koldomu v Litvínově, 1946

Jindřich Krise, soutěžní návrh budovy Národního shromáždění na Letné, 1947

Jaroslav Fragner – Vincenc Makovský, soutěžní návrh budovy Národního shromáždění na Letné, 1947

Jaroslav Fragner, aula Karolina, 1948

Ladislav Žák, pietní areál v Ležákách, od 1947

II. 1948-1958

- důsledná ideologizace umění a architektury
- zestátnění stavebního průmyslu a vznik Stavoprojektů; oba mamutí podniky, řízené bývalými levicovými avantgardisty Karlem Janů (stavební závody) a Jiřím Voženílkem (Stavoprojekt), mají charakter průmyslových závodů, v nichž tvorba a kvalita rychle ustupuje ekonomické výhodnosti a kvantitě postavených domů a bytů
- vznik Studijního a typizačního ústavu, který v roce 1951 vydal závazný typizační sborník, jež zásadně podvázal svobodu a rozmanitost tvorby – vše vznikalo pod vedením architektů, kteří již v meziválečných letech usilovali o zvědečtění a typizaci architektury
- i díky tomu byl rychle patrný úpadek stavební kultury a řemesel na běžné obytné výstavbě

Socialistický realismus:

- nový režim přinesl radikalizaci mladé generace, která – bez vlastních zkušeností, avšak ve jménu socialistického realismu - vystoupila proti generaci „buržoazních a kosmopolitních“ modernistů (z později známých architektů patřil mezi nelítostné kritiky např. Vladimír Machonin)
 - záměrná polarizace kulturní sféry a neustávající ideologický boj s osobními důsledky pro ideově odsouzené – jako iniciátor všeho kosmopolitního „zla“ byl označen nejvýznamnější meziválečný teoretik levicového umění Karel Teige
- v nastalé polarizované situaci se tak vedle mladé radikální generace zuřivými hlasateli socialistického realismu překvapivě stali i bývalí avantgardisté Jiří Kroha nebo Oldřich Starý
- v roce 1953 proběhla První celostátní konference delegátů československých architektů, na níž byla jedním z hlavních bodů programu ponižující sebekritika meziválečných avantgardistů z toho, že včas nepochopili dějinný vývoj směřující k soc. realismu

Základní znaky socialistického realismu v architektuře:

- klasicizující kompozice s historickými citacemi (sovětské vzory, následně i snaha o návaznost na domácí renesanci)
- obnova tradičních stavebních postupů
- obnova tradičního urbanismu bloků a náměstí s výškovými či jinými dominantami v osách a průhledech (realizovaná však v maximalistickém měřítku inspirovaném sovětskými městy) ornamentální a sgrafitová výzdoba fasád, užití sloupových řádů
- přísně ideologický program malířské a sochařské výzdoby
- důraz na ideologickou správnost architektury na úkor její kvality

Hlavní úlohy pro socialistický realismus v architektuře:

- nově zakládaná města (Poruba, Havířov) nebo ucelené městské celky
 - obytné domy
 - kulturní domy
-
- někteří autoři se dokázali ubránit prvoplánové soře a jejich stavby lze přiřadit spíše k dobově aktuálnímu modernistickému „perretovskému“ klasicismu (zejména Jaroslav Fragner, Antonín Tenzer)
 - ve druhé polovině 50. let se prosazuje dříve odmítaná racionalizace, se kterou přichází postupný obrat od historizujících forem (Zásadní roli hrála Chruščovova kritika „ozdobnictví“ v architektuře v roce 1954)
 - kuriózním svědectvím obratu jsou první panelové domy, které však mají ještě historizující detaily
 - Diktát výtvarných forem vystřídal diktát technicismu a racionalizace – tato extrémní proměna radikálně (a většinou velmi neblaze) nadlouho poznamenala architekturu sídlišť a městských celků
 - od roku 1955 nastává určitá obroda architektonické tvorby, která vyvrcholí pozoruhodným úspěchem na EXPO 58

Příklady měst urbanistických celků:

Vladimír Meduna a kol., Ostrava – Poruba, 1951-55

Zdeněk Špaček – Rudolf Spáčil – Drahomír Machát, Havířov, 1952

Příklady reprezentativních socialisticko-realistických staveb:

František Jeřábek a kol., Grandhotel International, Praha – Dejvice, 1952-57

Jaroslav Krauz, kulturní dům v Ostrově nad Ohří, 1953-55

Příklady staveb, které lze přes mimořádně nepříznivé tvůrčí podmínky označit jako kvalitní a nadčasové:

Antonín Tenzer, hotel Jalta v Praze, 1954-56

Jaroslav Fragner, Planetárium ve Stromovce, 1953-56

Jaroslav Fragner, kulturní dům v Ostravě, 1954-58

Josef Havlíček ve spolupráci s Karlem Filsakem a Kralem Bubeníčkem, výškové domy v Kladně-Rozdělově, 1951-59

III. 1958-1970

EXPO 58 a bruselský styl

Výstava EXPO 58: vynikající úspěch české reprezentace s tématem „Jeden den v Československu“ – okouzující iluze čs. Každodennosti, realizovaná na podkladě nejsoučasnejších tendencí architektury, umění a scénografie..

V principu ryzí propaganda, která vůbec nevyprávěla o reálné tíživé situaci v komunistické ČSR – důsledky pro obraz ČSR ve světě zcela zásadní – na základě mezinárodního uznání se začíná měnit i situace doma – „výkladní skříň“ zásadně napomohla návratu české umělecké i architektonické tvorby do západoevropského kontextu

Architektura pavilonu:

- Návaznost jak na mezinárodní (u nás „bruselský“) styl, tak na domácí kořeny (souvislost s obchodním domem Baťa, který stejný autoři Cubr-Hrubý navrhli pro Rotterdam)
- dříve „socialisticky“ nucené spojení architektury s dalšími obory se proměnilo ve skutečný Gesamtkunstwerk plný nových podnětů a nečekaných spojení

Vybrané realizace:

František Cubr, Josef Hrubý, Zdeněk Pokorný, Pavilon EXPO 58 v Bruselu, 1956-58; pavilon s restaurací následně přeneseny do Prahy, pavilon podlehl požáru v roce 1990, restaurace stojí (ve stavu po razantní přestavbě na kancelářskou budovu) v Letenských sadech

- 64 u Hradeb
- Černá růže

Karel Hubáček – Otakar Binar, letní kino v Doksech, 1958-63

Josef Danda, Nádraží Ostrava Vítkovice, 1960-67

Internacionální styl v architektuře 60. let

- impuls Expa povzbudil domácí tvůrce k návaznosti na západní vzory; velmi rychle tak vznikají první projekty a realizace tzv. „Internacionálního stylu“ v Československu, přinášející nové technologie a architektonické typy:

Vybrané realizace:

Karel Prager, Ústav makromolekulární chemie, na Petřinách, 1959-64

Zdeněk Kuna – Zdeněk Stupka – Olivier Honke-Houfek, Strojimport v Praze, 1961-67

František Čermák – Gustav Paul, areál ČVUT v Dejvicích, 1958-65

Pozdní realizace „funkcionalistické“ meziválečné generace

- pro meziválečnou generaci bylo pobruselské tání příležitostí k návratu k principům, které museli kvůli sorele nuceně opustit a zavrhnout
- jejich stavby ze sklonku 50. a z 60. let se většinou vyznačují mimořádnou kvalitou a nadčasovostí, která představuje protipól stavbám mladé „internacionální“ generace

Vybrané realizace:

Jaroslav Fragner, dostavba Karolina, 1963-68

Richard Podzemný, plavecký stadion v Podolí, 1960-65

Bohuslav Fuchs, soutěžní projekty dostavby Národního divadla, 1962, 1964

Brutalismus a skulpturalismus v architektuře 60. let

- kořeny směru v díle Le Corbusiera a jeho následovníků; následně se objevují inspirace soudobou západoevropskou a japonskou architekturou
- český brutalismus byl výrazně výtvarný a pokračoval v zapojení všech druhů umění do společného celku
- hlavní díla vznikla v okruhu Karla Filsaka a Jan Šrámka, obdobné tendence lze však zaznamenat i dílech jiných tvůrců
- pomyslný vrchol brutalismu patrně tvoří Filsakova realizace hotelu Intercontinental v Praze a Bočanův a Šrámkův projekt ambasády v Londýně

Vybrané realizace:

Karel Filsak – Karel Bubeníček – Jan Šrámek, Budova čs. Mise v Ženevě, 1966-69

Viktor Rudiš – Aleš Jeníček – Vladimír Fiala, Čs. Pavilon na EXPO 70 v Ósace

Jan Šrámek – Jan Bočan, Budova čs. Velvyslanectví v Londýně, 1966-69

Fenomén SIAL

- SIAL (Sdružení inženýrů a architektů Liberecka) představoval v závěru 60. let vedle Prahy hlavní tvůrčí architektonické centrum.
- Jeho oficiálnímu založení v roce 1968 předcházela tvorba Karla Hubáčka a jeho nejbližších spolupracovníků (Miroslav Masák, Otrakar Binar, Zdeněk Patraman ad.), jejichž nejslavnějším dílem je televizní vysílač na Ještědu (1963-1973)
- V roce 1969 byl založena tzv. Školka SIALu, jejíž mladí absolventi patřili mezi nejtalentovanější tvůrce své generace a výrazně pozitivně ovlivnili domácí tvorbu v těžkých 70. a 80. letech

Vybrané realizace:

Miroslav Masák, PAVILON F pro Liberecké výstavní trhy, 1962-65

Karel Hubáček – Zdeněk Zachař – Zdeněk Patrman, Televizní vysílač a horský hotel Ještěd, 1963-73

Jaromír Vacek – Václav Voda, Bytový dům Wolkerova, 1964-72

Miroslav Masák, Obchodní středisko Ještěd, 1968-1979, zbořeno 2009

Realizace závěru 60. let

- druhá polovina 60. let přinesla velké množství mimořádně kvalitních staveb a projektů, které reflektovaly nejrozličnější tendence domácí i západní architektury

- vedle již zmíněných tvůrců patří mezi hlavní představitele manželé Machoninovi (Kotva, hotel Thermal, DBK) a Karel Prager (Federální shromáždění), zapojení do Sdružených projektových ateliérů (Alfa, Gama a Delta)

- realizace většiny těchto staveb se protáhla hluboko do 70. let, některé nebyly po svém dokončení ani publikovány

Vybrané projekty a realizace:

Věra Machoninová – Vladimír Machonin, Hotel Thermal v Karlových Varech, 1965-69

Věra Machoninová – Vladimír Machonin, obchodní dům Kotva, 1970-74

Věra Machoninová, Dům bytové kultury, Praha, 1969-1981

Karel Prager, Budova Federálního shromáždění, 1966-73

IV. 1970-1989

- 70. léta jsou výrazně a negativně poznamenána proměnou společnosti po srpnové okupaci z roku 1968
- na počátku doznívají pozoruhodné realizace schválené nebo započaté na sklonku 60. let; vlastní tvorba 70. a vlastně i 80. let je – až na některé výjimky – spíše problematická – a to i z důvodu emigrace nebo profesní perzekuce mnoha vynikajících tvůrců 60. let
- výrazným architektonickým fenoménem mnoha měst se stává jednak obchodní dům Prior, jednak sídlo KSČ, které bohužel často představují naddimenzované stavby, jež negativně zasáhnou do obrazu středu města

pozoruhodné tvůrčí fenomény této doby představovaly zejména:

- tvorba absolventů školky SIAL, kteří se úspěšně zapojovali i do mezinárodních soutěží a projektů
- stavby a projekty Karla Pragera, které svérázným způsobem rozvíjely tendence 60. let
- tvorba manželů Šrámkových, jejichž některé stavby (ČKD na Můstku) už anoncují nástup postmoderny
- stavby nové generace (později sdružené ve spolku „Středotlakých“), kteří se projevovali zejména v drobných realizacích v menších městech nebo ve stavbách a mobiliářích doplňujících tehdejší pražská sídliště --- zde lze také nalézt nejjasnější příklady postmoderních citací a hříček

Vybrané realizace:

Miroslav Masák – John Eisler – Martin Rajniš, Obchodní dům Máj, 1972-75

Alena Šrámková – Jan Šrámek, dům ČKD na Můstku, 1974-1983

Růžena Žertvová, Obchodní dům Prior v pardubicích, 1971-74

Pavel Kupka - Karel Prager, dostavba Národního divadla v Praze, 1973-83 (celkový koncept, provozní a restaurační budova P. Kupka 1973-1981, Nová scéna – K. Prager, 1981-83)

Tomáš Brix, Václav Králíček, Martin Kotík, Centrum Luka, 1987-89

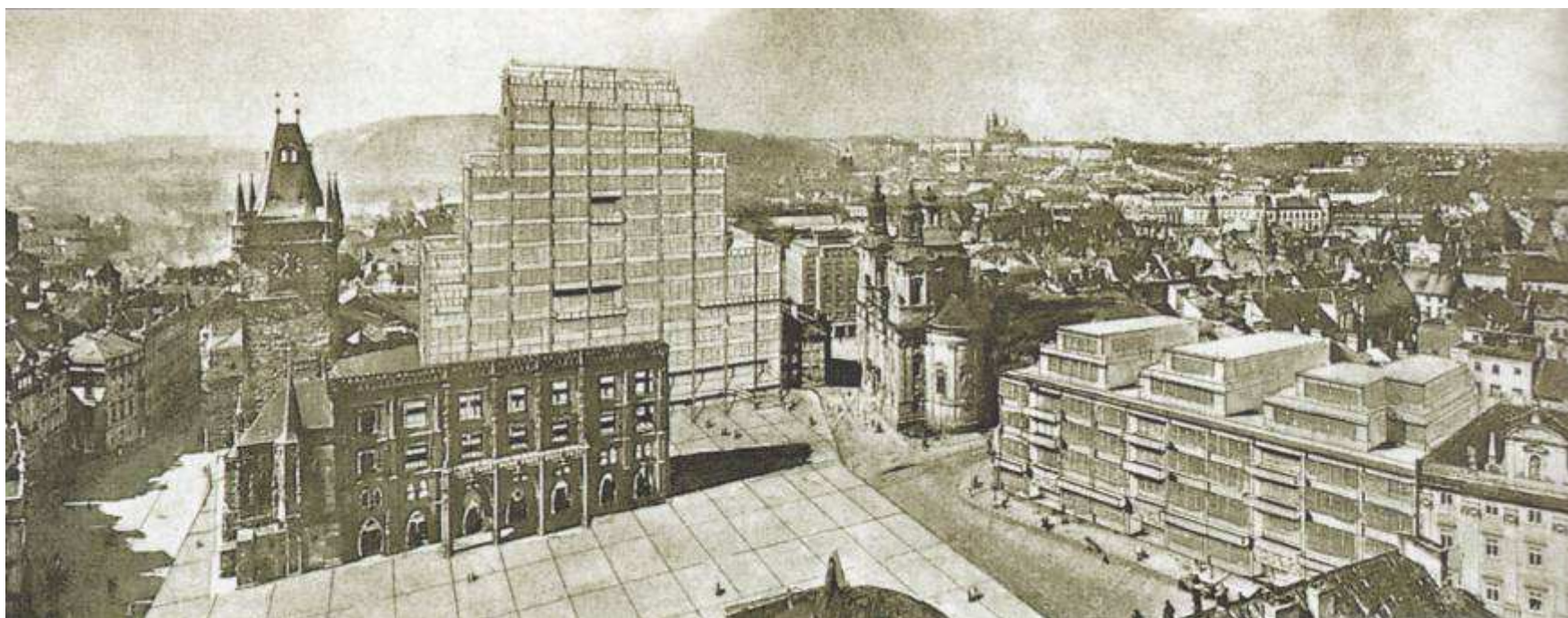
Michal Brix, Hudební pavilon v Mariánských lázních, 1986-91

Vlado Milunić – Jan Línek, Domov důchodců, Praha – Chodov, 1983-89

Emil Přikryl, soutěžní návrh dostavby Staroměstské radnice, 1987

John Eisler – Emil Přikryl – Jiří Suchomel, dům na IBA v Berlíně, 1984-85

Alena Šrámková – Tomáš Novotný, projekt budovy TUZEX na Karlově náměstí v Praze, 1988-89



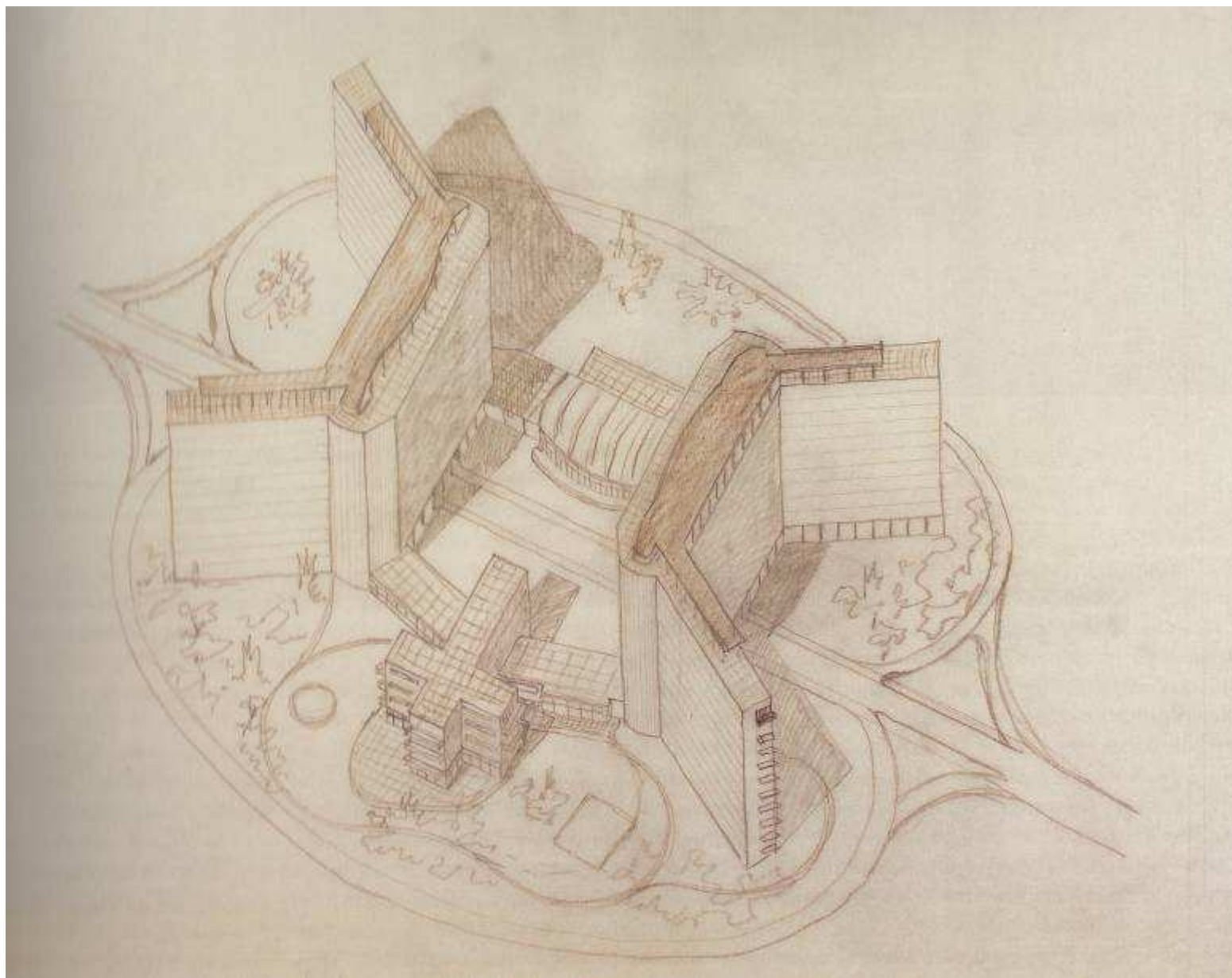
Jiří Štursa, soutěžní návrh dostavby Staroměstské radnice, 1946



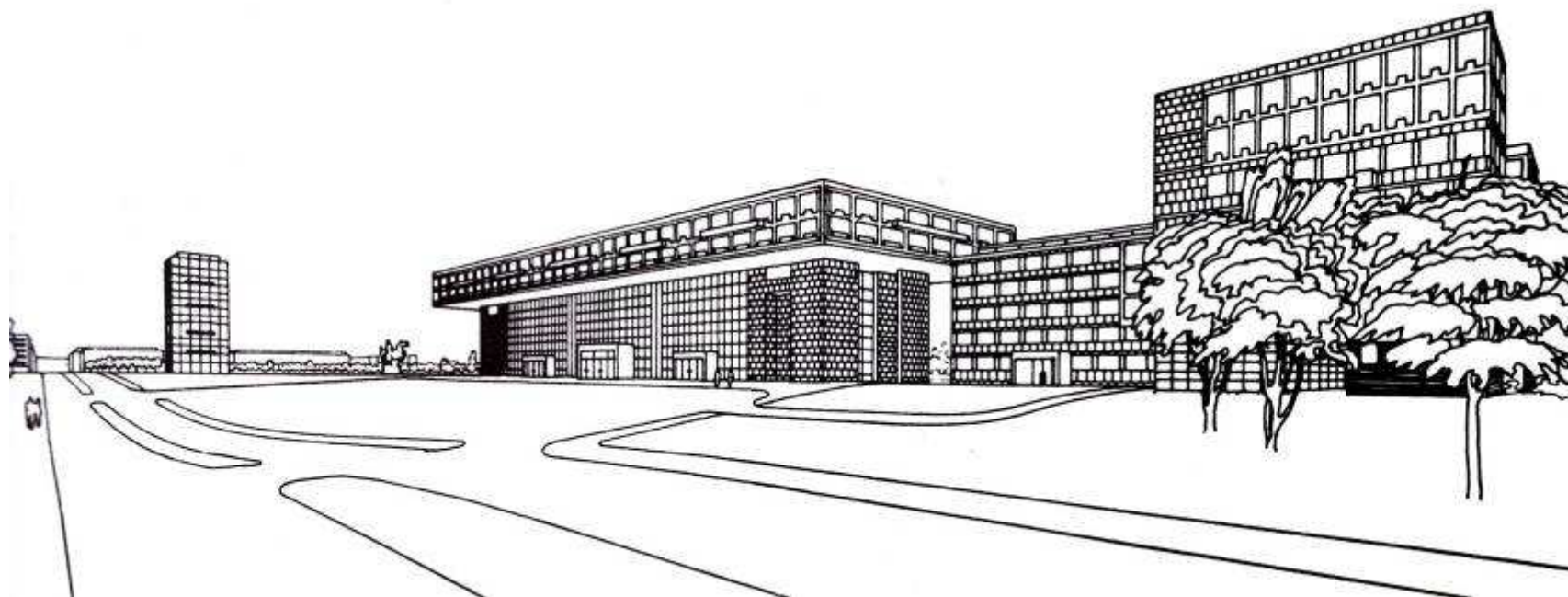
Václav Hlinský, dvojdomky, Lidice, 1946-57



Jiří Voženílek, kolektivní dům ve Zlíně, 1948-50



Václav Hlinský – Evžen Linhart, skica koldomu v Litvínově, 1946



Jindřich Krise, soutěžní návrh budovy Národního shromáždění na Letné, 1947



Jaroslav Fragner – Vincenc Makovský, soutěžní návrh budovy Národního shromáždění na Letné, 1947



Jaroslav Fragner, aula Karolina, 1948



Ladislav Žák, pietní areál v Ležákách, od 1947



Vladimír Meduna a kol., Ostrava – Poruba, 1951-55



František Jeřábek a kol., Grandhotel International, Praha – Dejvice, 1952-57



Jaroslav Krauz, kulturní dům v Ostrově nad Ohří, 1953-55



Václav Hlasek, kulturní dům, Příbram – Březové Hory, 1955-59



Antonín Tenzler, hotel Jalta v Praze, 1954-56



Jaroslav Fragner, Planetárium ve Stromovce, 1953-56



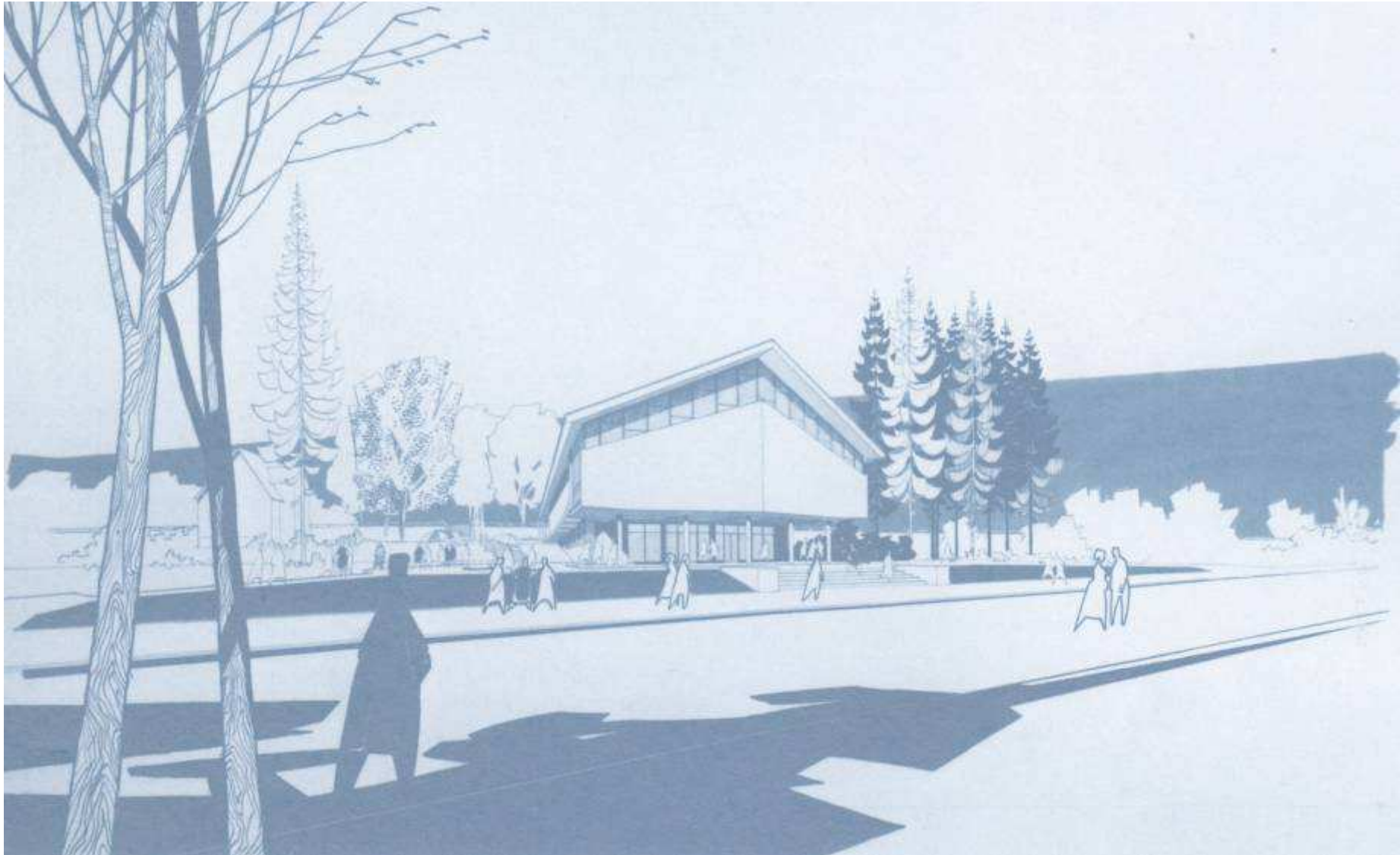
Jaroslav Fragner, kulturní dům v Ostravě, 1954-58



Josef Havlíček ve spolupráci s Karlem Filsakem a Karlem Bubeníčkem,
výškové domy v Kladně-Rozdělově, 1951-59



František Cubr, Josef Hrubý, Zdeněk Pokorný, Pavilon EXPO 58 v Bruselu,
1956-58



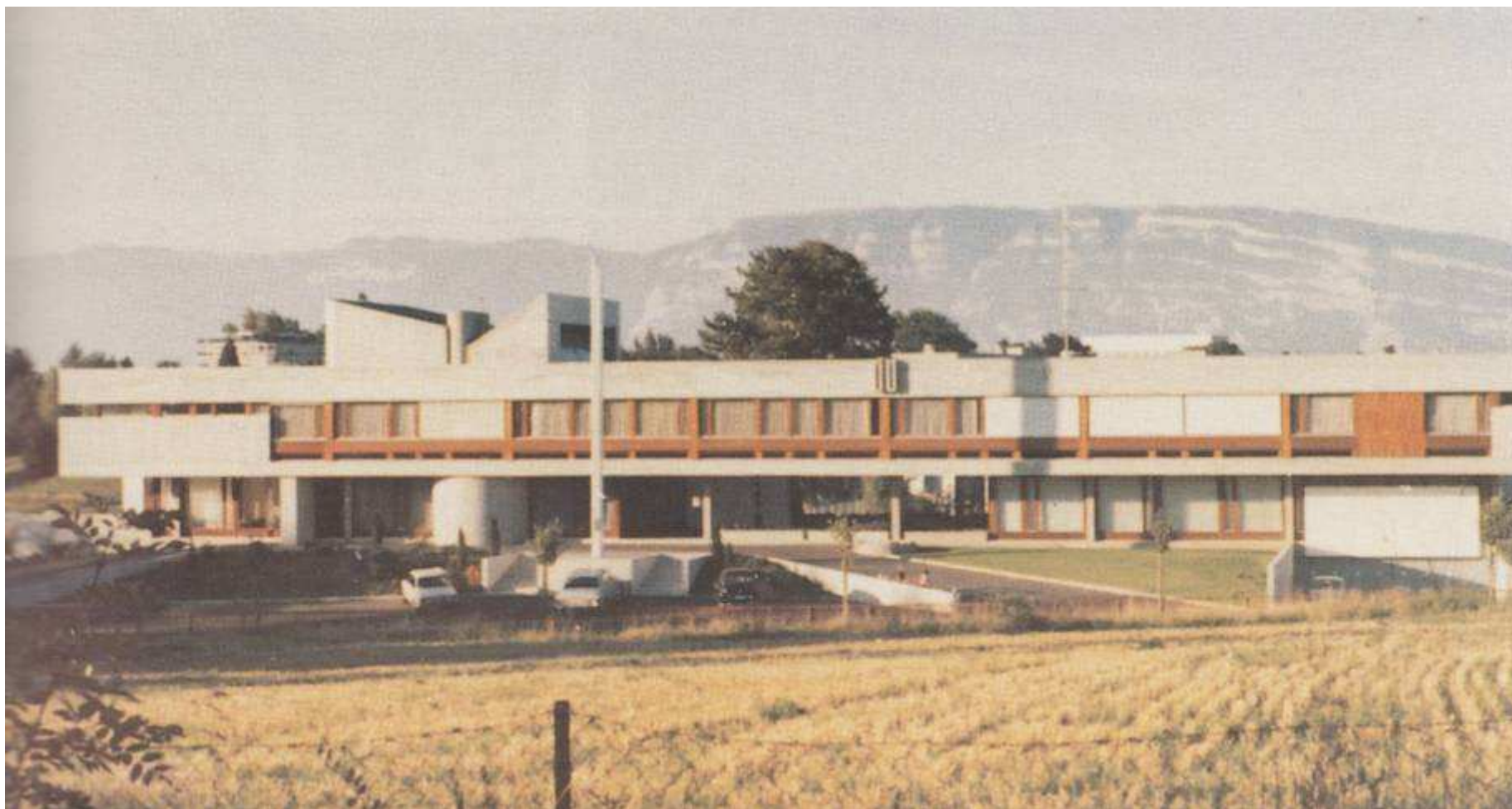
Karel Hubáček – Otakar Binar, letní kino v Doksech, 1958-63



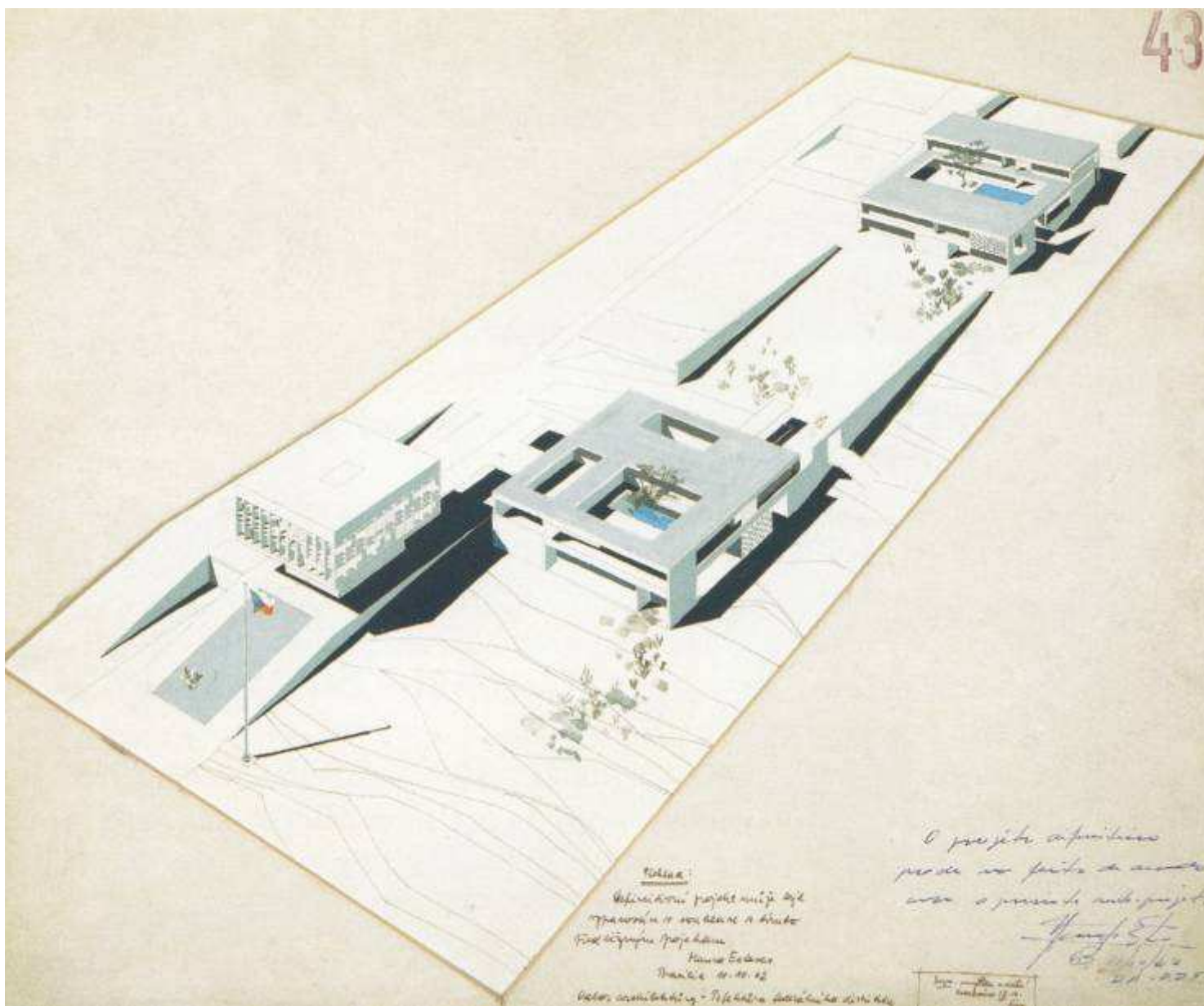
Josef Danda, Nádraží Ostrava Vítkovice, 1960-67



Jaroslav Fragner, dostavba Karolina, 1963-68



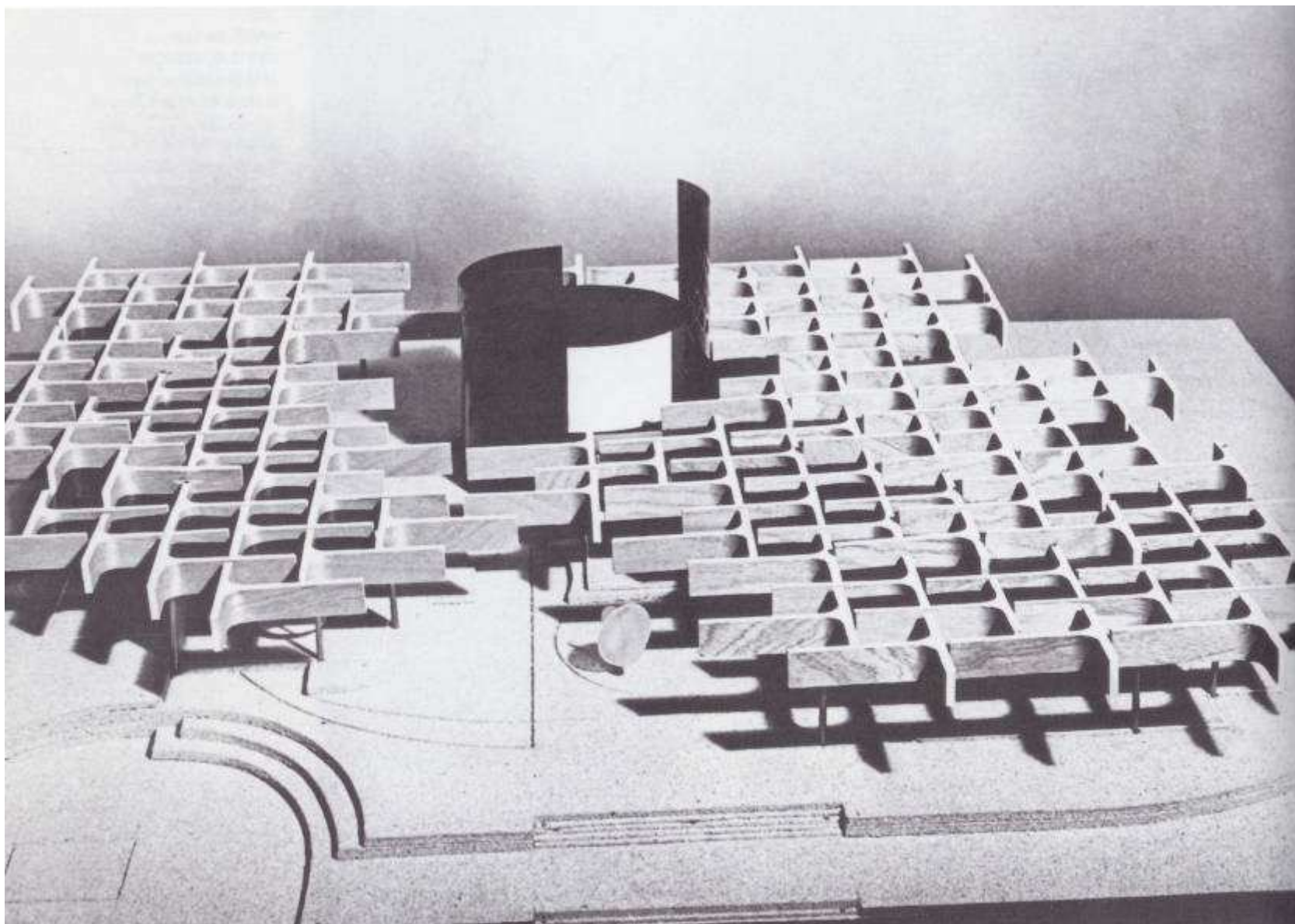
Karel Filsak – Karel Bubeníček – Jan Šrámek, Budova čs. Mise v Ženevě,
1966-69



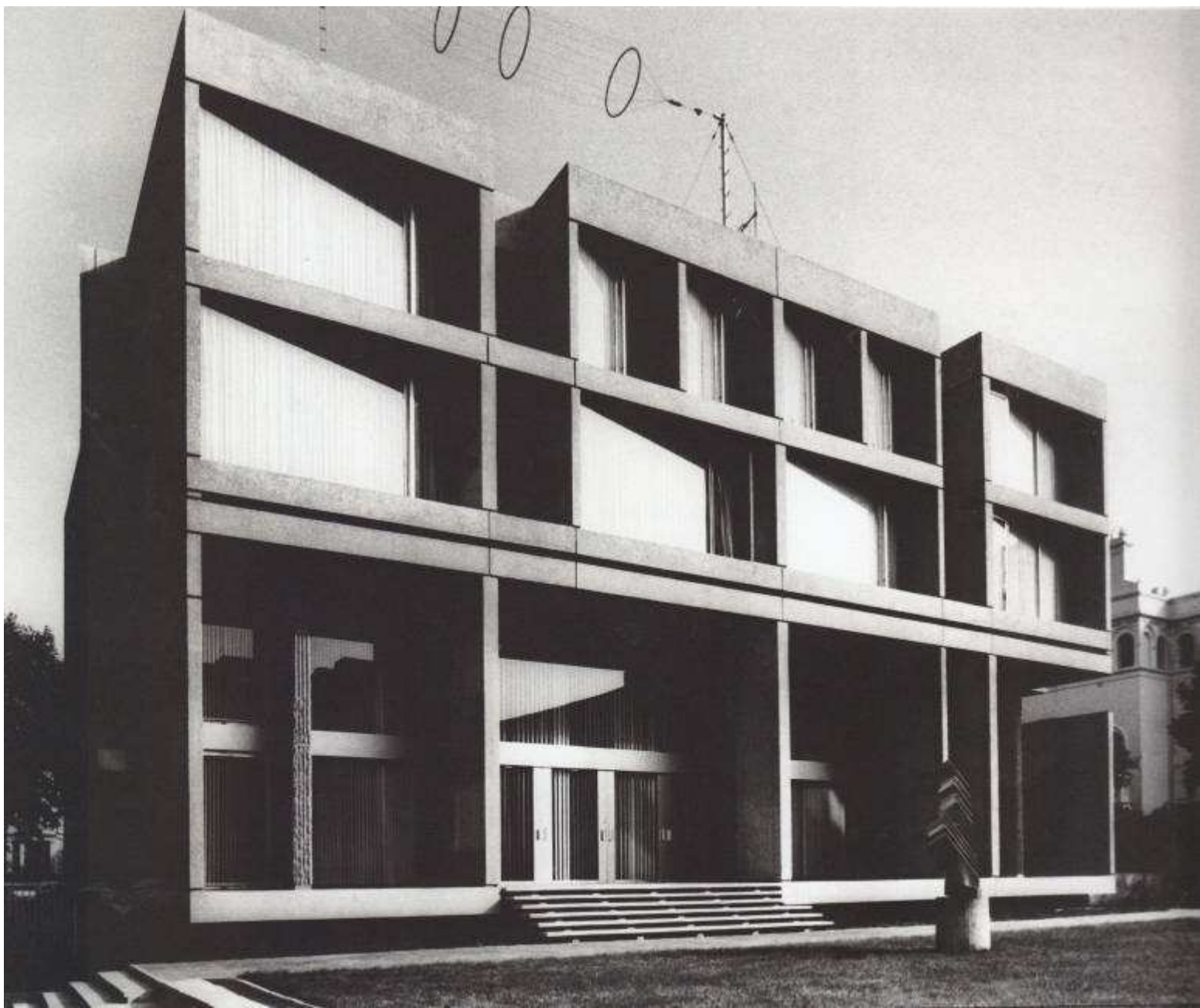
Karel Filsak – Karel Bubeníček – Jiří Louda – Jan Šrámek, soutěžní projekt československého velvyslanectví v Brasílii, 1961



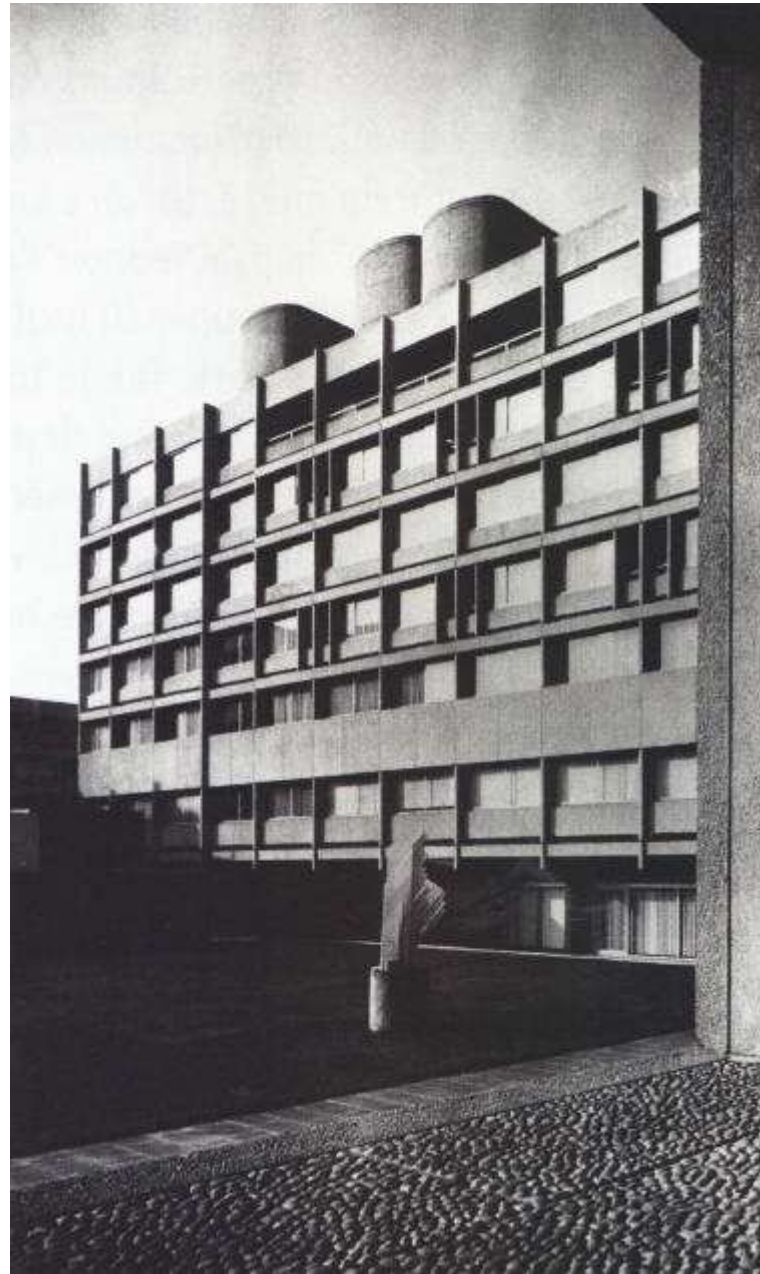
Karel Filsak – Karel Bubeníček – Karel Filsak ml. – Jan Kozel,
budova československého vylvyslanectví v Novém Dillí,
1966-73



Viktor Rudiš – Aleš Jeníček – Vladimír Fiala, Čs. Pavilon na EXPO 70 v Ósace



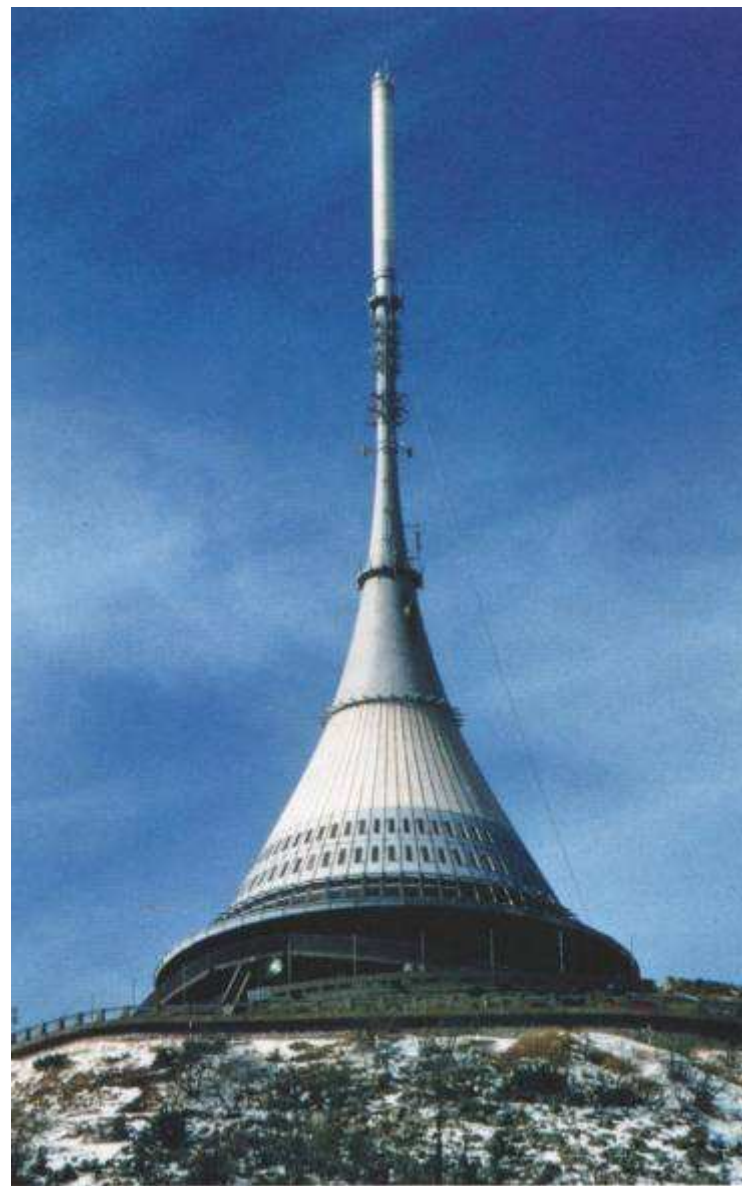
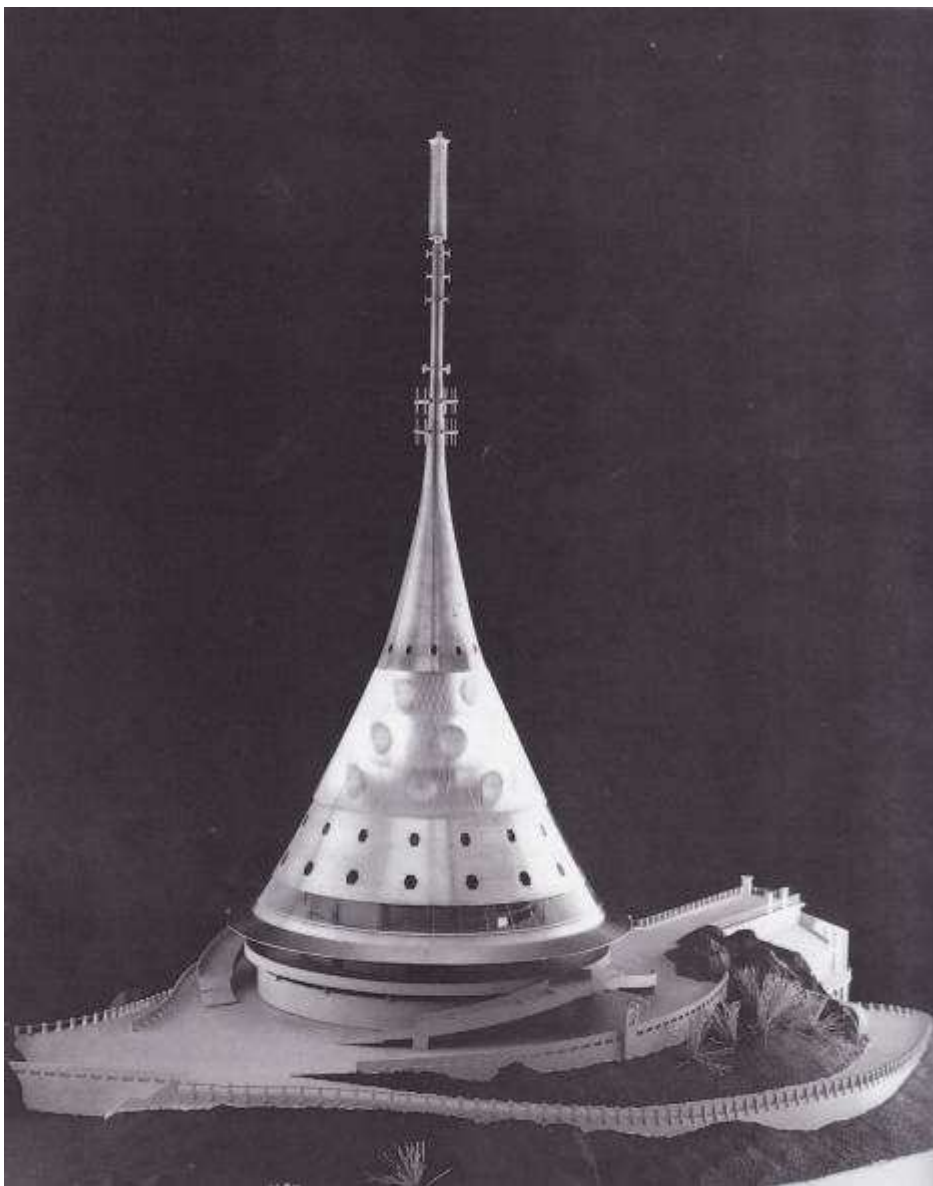
Jan Šrámek – Jan Bočan, Budova čs. Velvyslanectví v Londýně, 1966-69



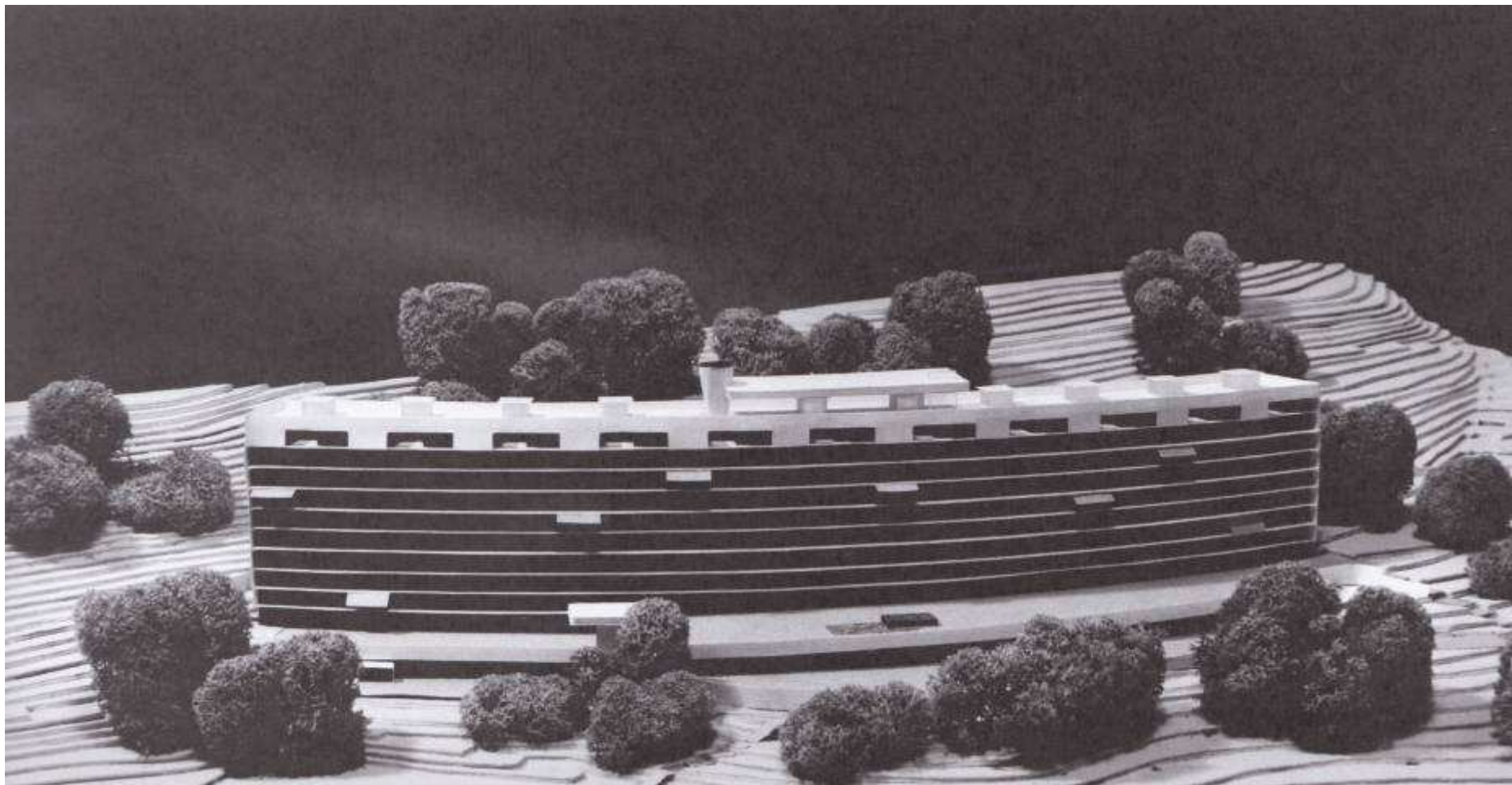
Jan Šrámek – Jan Bočan, Budova čs. Velvyslanectví v Londýně, 1966-69



Miroslav Masák, Pavilon F pro Liberecké výstavní trhy, 1962-65



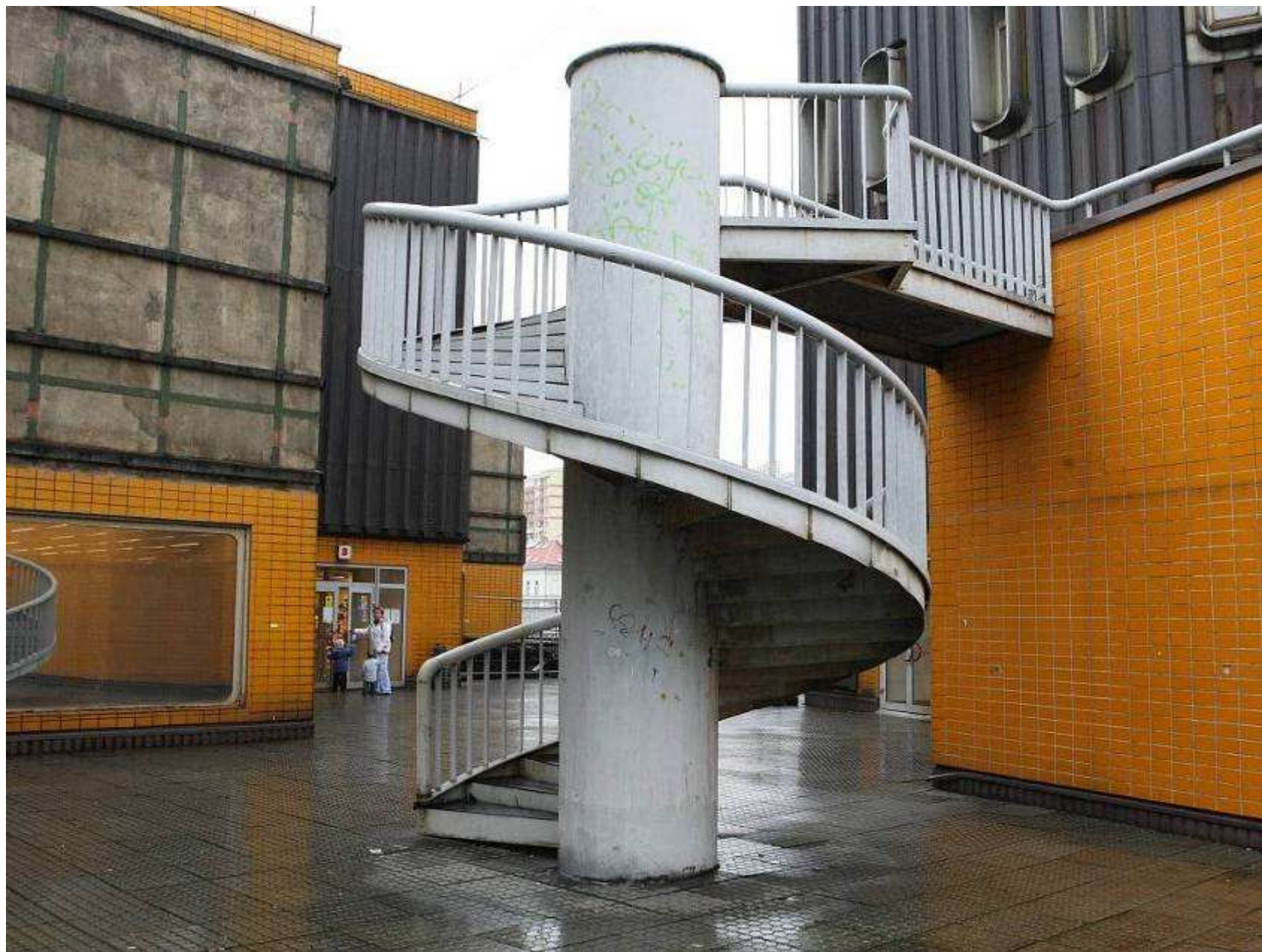
Karel Hubáček – Zdeňek Zachař – Zdeněk Patrman, Televizní vysílač a horský hotel Ještěd, 1963-73



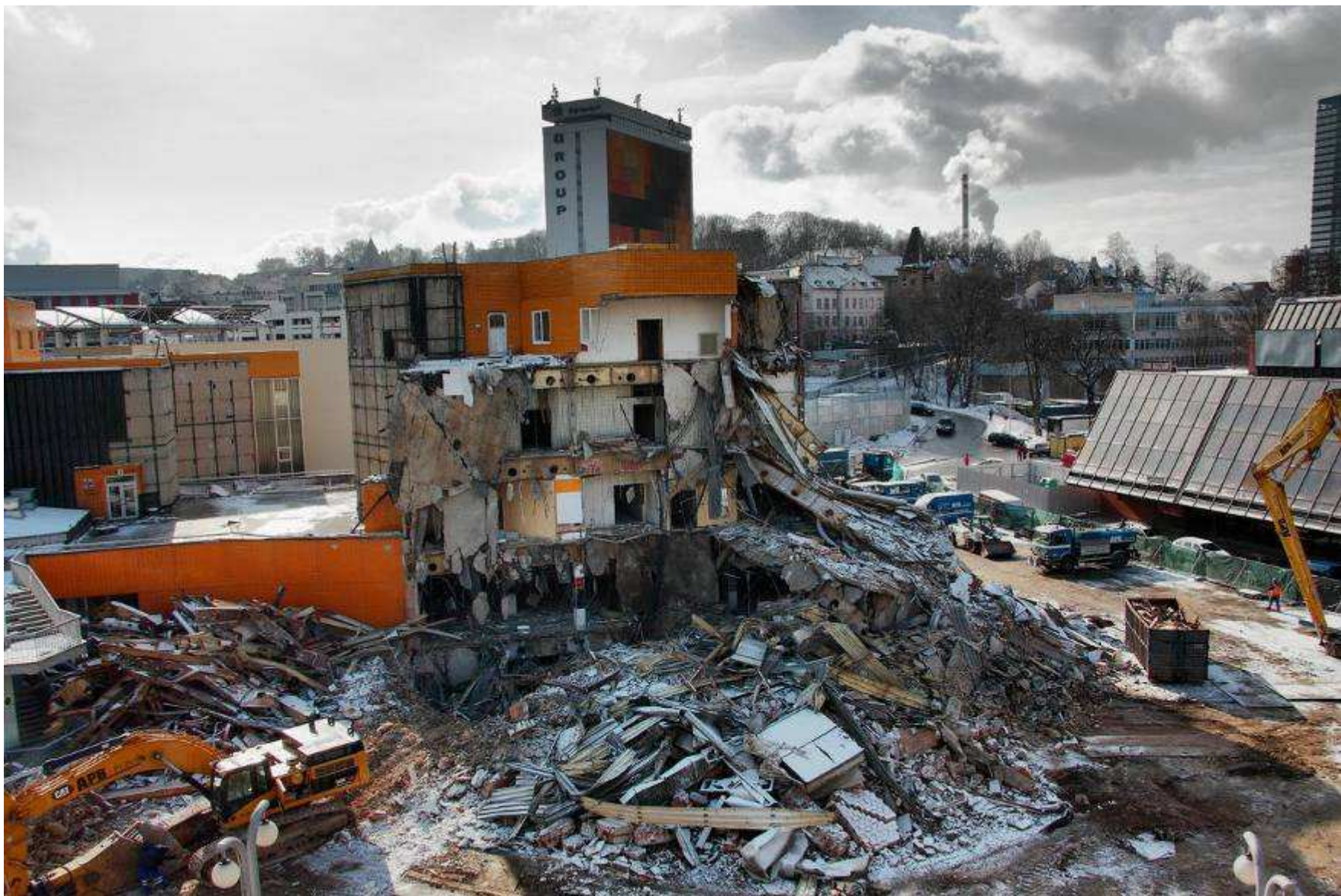
Jaromír Vacek – Václav Voda, Bytový dům Wolkerova, 1964-72



Miroslav Masák, Obchodní středisko Ještěd, 1968-1979, zbořeno 2009



Miroslav Masák, Obchodní středisko Ještěd, 1968-1979, zbořeno 2009



Miroslav Masák, Obchodní středisko Ještěd, záběr z barbarské demolice



Věra Machoninová – Vladimír Machonin, Hotel Thermal v Karlových Varech,
1965-69



Věra Machoninová – Vladimír Machonin, obchodní dům Kotva, 1970-74



Věra Machoninová, Dům bytové kultury, Praha, 1969-1981



Karel Prager, Budova Federálního shromáždění, 1966-73



Miroslav Masák – John Eisler – Martin Rajniš, Obchodní dům Máj, 1972-75



Alena Šrámková – Jan Šrámek, dům ČKD na Můstku, 1974-1983



Růžena Žertvová, Obchodní dům Prior v Pardubicích, 1971-74



Dalibor Vokáč – Zdeněk Zavřel, studie stanice lanovky na Sněžce, 1974-77



Pavel Kupka - Karel Prager, dostavba Národního divadla v Praze, 1973-83
(celkový koncept, provozní a restaurační budova P. Kupka 1973-1981, Nová
scéna – K. Prager, 1981-83)



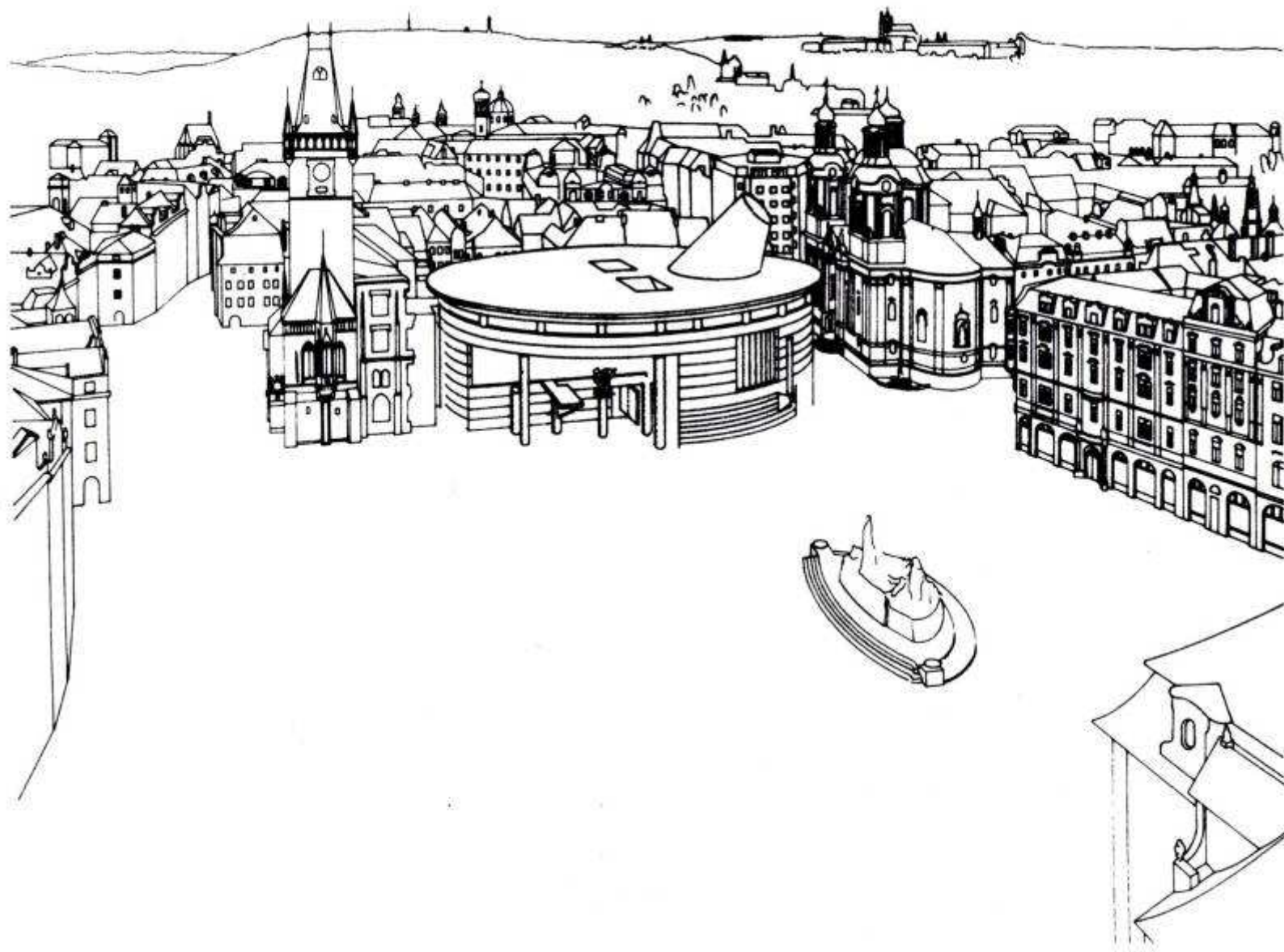
Tomáš Brix, Václav Králíček, Martin Kotík, Centrum Luka, 1987-89



Michal Brix, Hudební pavilon v Mariánských lázních, 1986-91



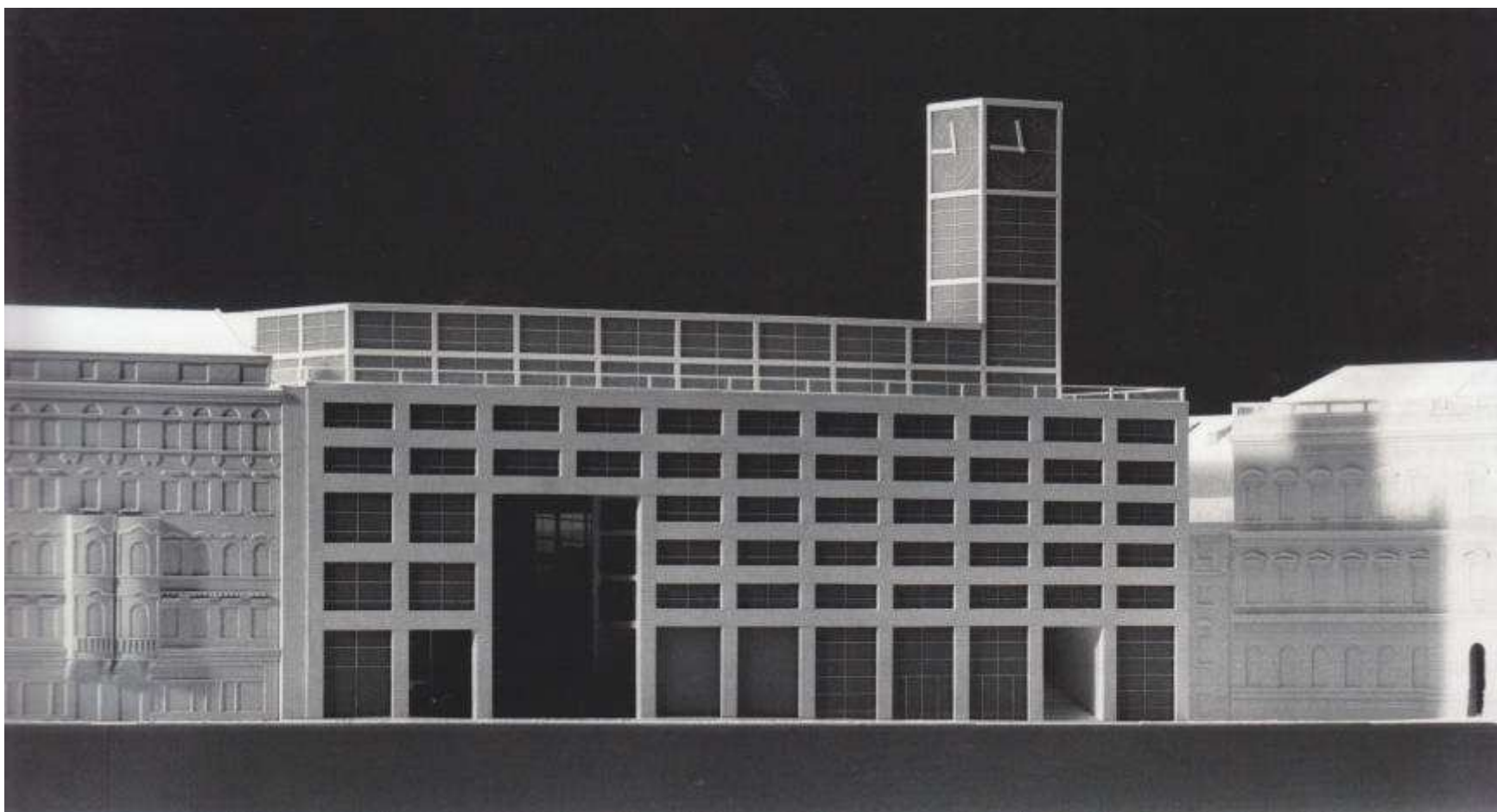
Vlado Milunić – Jan Líněk, Domov důchodců, Praha – Chodov, 1983-89



Emil Prikryl, soutěžní návrh dostavby Staroměstské radnice, 1987



John Eisler – Emil Příklad – Jiří Suchomel, dům na IBA v Berlíně, 1984-85



Alena Šrámková – Tomáš Novotný, projekt budovy TUZEX
na Karlově náměstí v Praze, 1988-89