

Helénismus

zimní semestr 2017/2018



11. PŘEDNÁŠKA

Drobné umění

2

**TERAKOTY, SKLO, GEMY A
KAMEJE, MINCE**

Terakoty

3

- Tyto výrobky byly levné
- Základní funkce – obětiny, ale také hračky, dekorativní předměty
- Terakoty v klasické době převážně z jedné formy (hliněné či sádrové)
- V helénismu propracovanější, z formy přední i zadní strana (převzato patrně z Egypta)
- Později i z více forem, každá část postavy zvlášť
- Tzv. tanagerské terakoty měly předobraz v athénské produkci 1. poloviny 4. století
- V helénismu přibývají barvy: k červené, žluté, modré a černé ještě zelená, oranžová a růžová

tanečnice (Louvre), 375-350 př. Kr.
nalezena
před
Propylejemi



Terakoty

V helénismu se do popředí dostávají groteskní figurky

Herci, otroci, rolníci, chůvy, obézní postavy, satyrové etc.

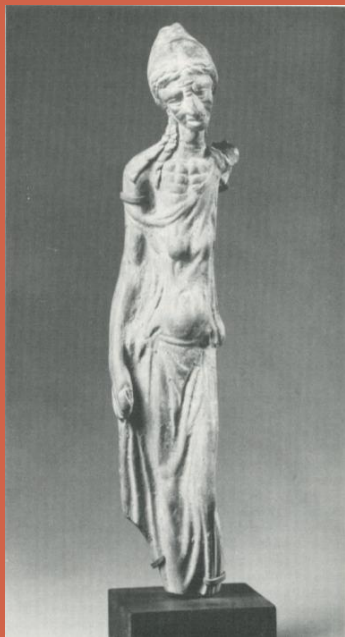
Vyráběny byly (vedle Athén, Tanagry a Myriny) například ve Smyrně, Tarsu, Alexandrii



Opilá stařena

Stojící stařena, 17,2 cm

Efesos ?, 1. století př. Kr.



Érós na kanci
jižní Itálie
3. století



Tanagra



Tanagra



Tanagra



Tanagra



Údajně z Tanagry

Možná z Athén

Okolo 300 př. Kr.

Britské muzeum

Komická herečka?



Tanagra



Tanagra



Tanagra

4.-3. století

6,5 cm

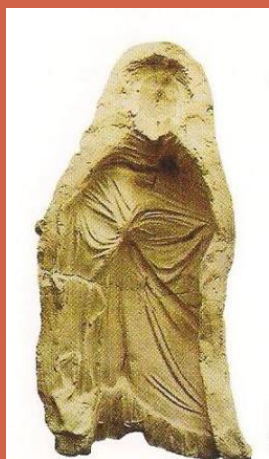


Tzv. Sofoklovská dáma

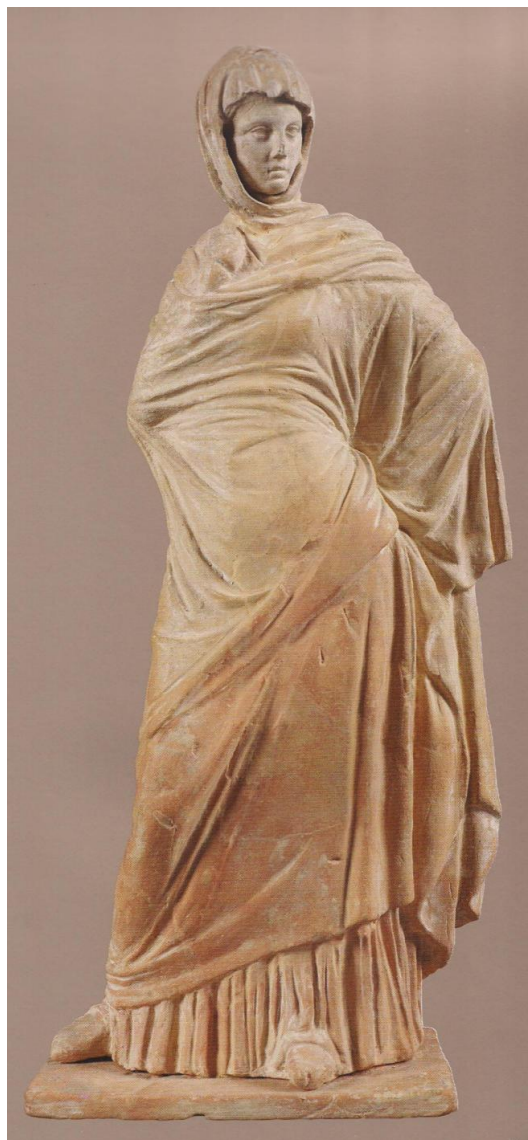
330-300 př. Kr.

Tanagra

29 cm



Forma pro
sofoklovskou
dámu, přelom 4.
a 3. století,
Policorco,
Héraklea,
20,4 cm



Tzv. Dáma v modrém

Tanagra

330-300 př. Kr.

32,5 cm

Možná předloha:
originál tzv. Velké
Herkulánky



Tzv. Dáma v modrém



Dvojice žen

Korint

330-200 př. Kr.

17,5 cm



Boiótie

Žena hrající s astragaly?

330-300 př. Kr.

9,8 cm



Athénská Akropolis

dívka hrající s
astragaly?

330-300 př. Kr.

10,6 cm



Myrina

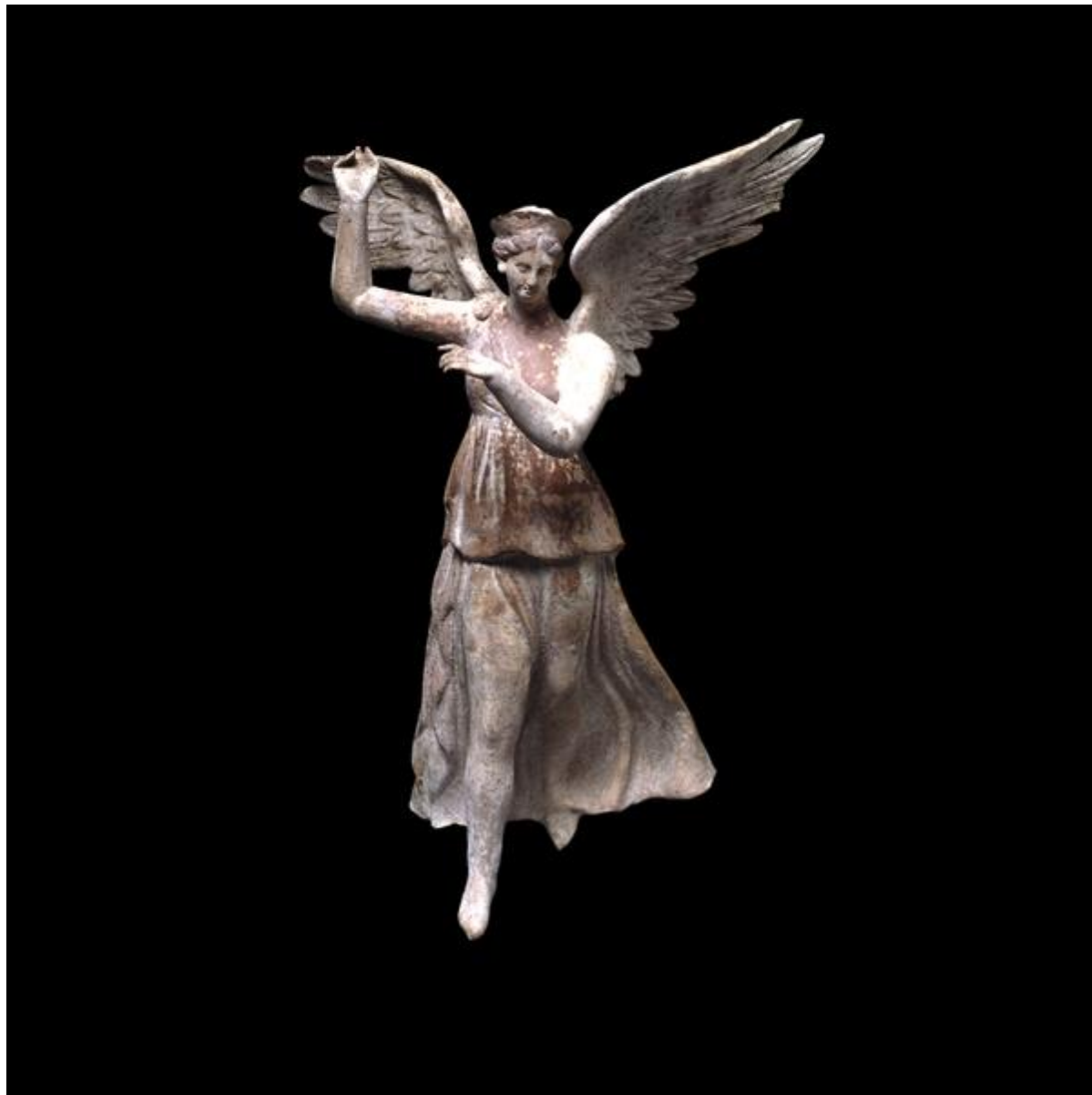
21

- Malá obec v západní Malé Asii
- Mezi Pergamem a Smyrnou
- Objeveno v 80. letech 19. století
- Prozkoumáno rozsáhlé pohřebiště – asi 5000 hrobů
- Celkem asi 2000 terakotových sošek
- Styl odráží pergamskou plastiku
- Sestaveny z více částí
- Pokročilejší techniky než u Tanager

Myrina

Bohyně Níké

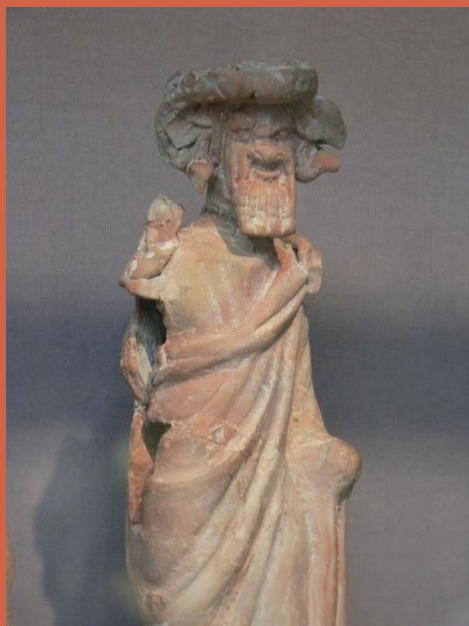
200-150 př. Kr.



Myrina

Figurka herce

2. století př. Kr.

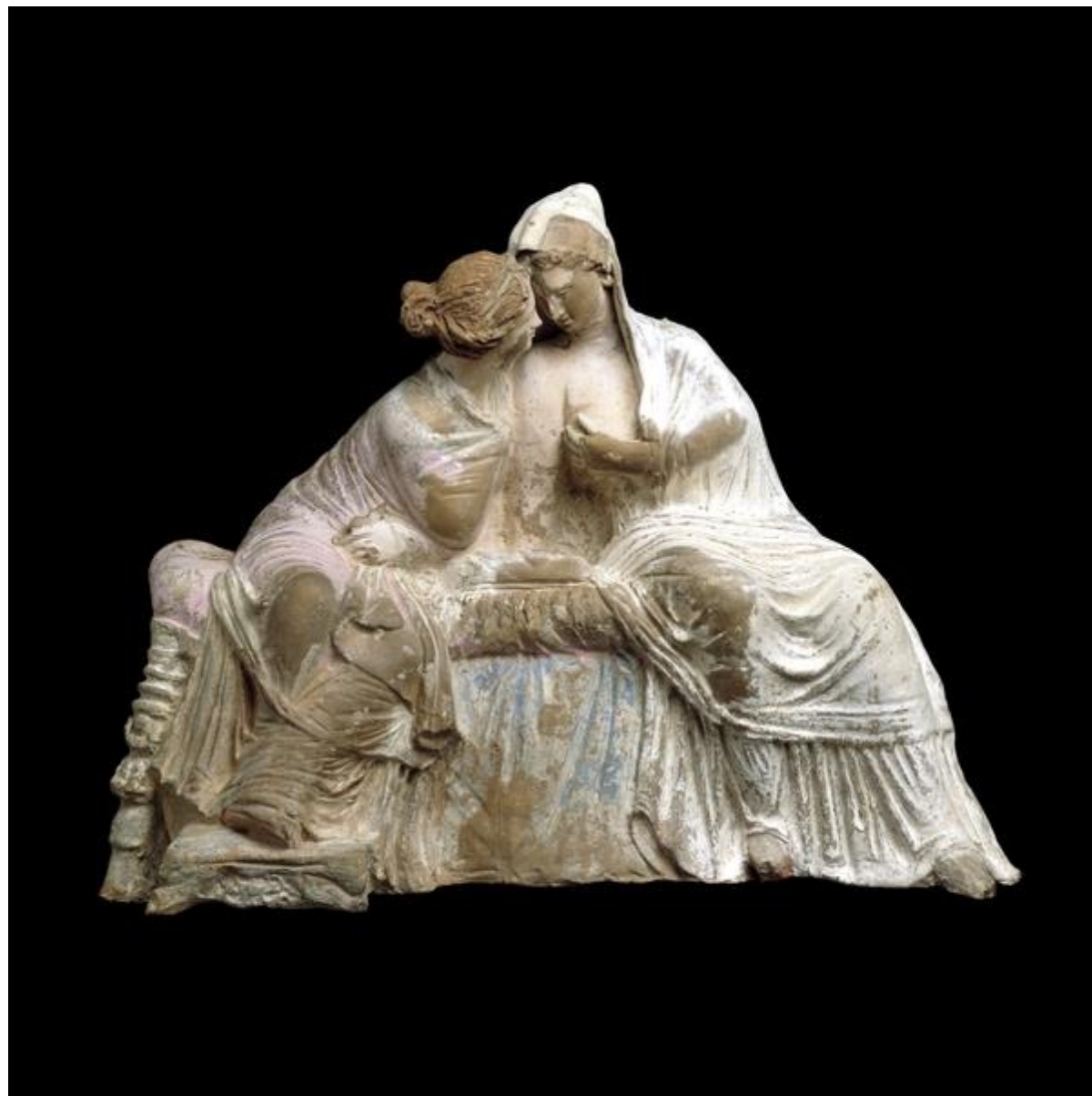


Myrina ?

Okolo 100 př. Kr.

Matka s dcerou
(oblíbený námět –
častěji stojící postavy)

Dochovaná
polychromie



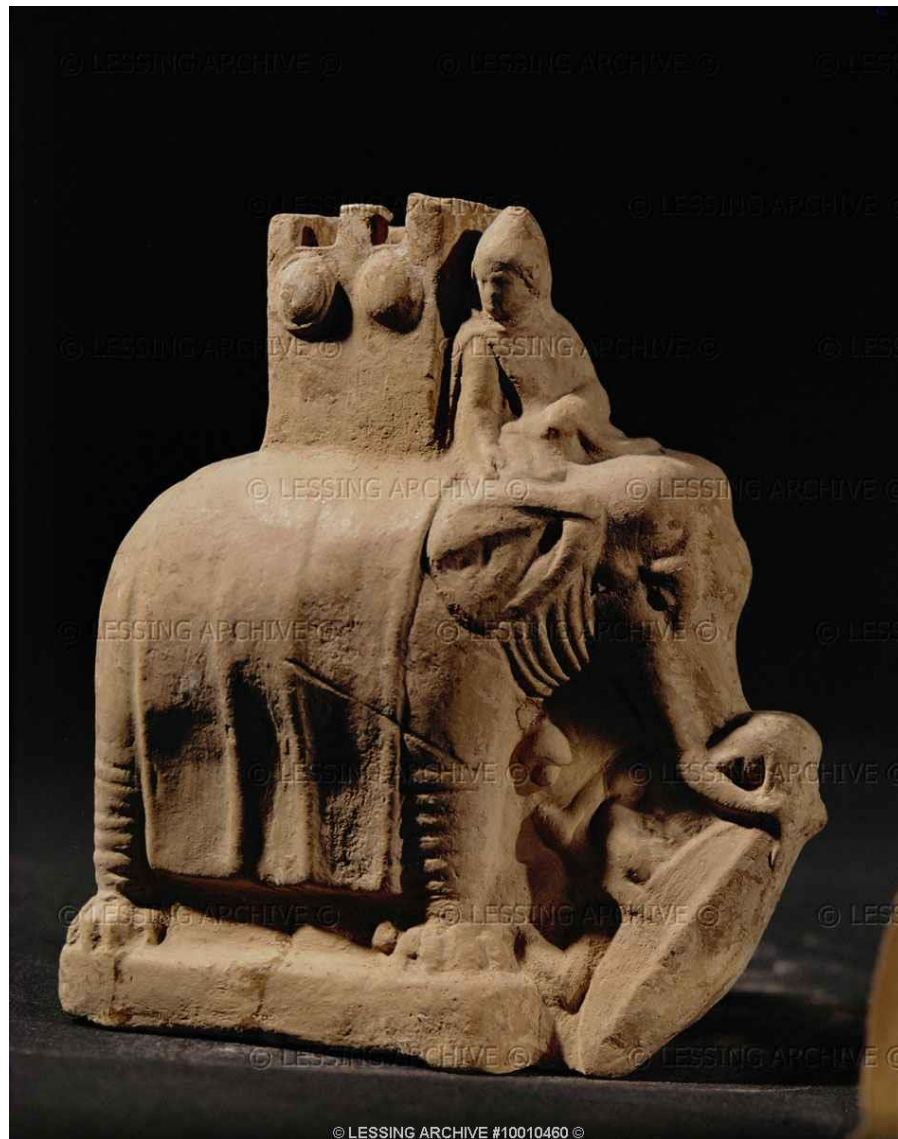
Myrina



Myrina

2. století př. Kr.

Slon útočí na galského
vojáka



© LESSING ARCHIVE #10010460 ©

Myrina

Okřídlený Éros

200-150 př. Kr.

25,7 cm



CENTURIFE ?

Žena shlížející se v
zrcadle

Patrně západořecký
okruh, snad z Centuripe





VZORY PRO TERAKOTY

Velká plastika

Drobná bronzová
plastika

Zde soška tanečnice se
závojem, 3.-2. století

20,5 cm



Žánr

31

Núbijský nosič nebo muzikant,
Římská varianta orig. pozdního 3. století př. Kr.
20 cm, Národní knihovna v Paříži



Hrbatý žebrák dřepící na skále
Bronzová soška, v. 16 cm
Státní muzea v Berlíně, pozdní 3. století př. Kr. ?



Groteska, žánr - bronzy

32

Soška řemeslníka, polovina 1. století př. Kr., 40,3 cm

Groteskní Soška, 2. – 1. století př. Kr., v. 10,2 cm



Soška Afričana (Etiopan?), 3.-2. století



Seriózní bronzová plastika

33

Soška Afrodíté, 150-100 př. Kr.



Zobrazení helénistického vládce, 3. století př. Kr.



Týché Antiochijská



Diadúmenos

terakotová soška

1. století př. Kr.



KAMEJE

Kameje

37

- Je třeba rozlišovat
 - kameje (vystouplý reliéf) především dekorativní funkce
 - intaglie (dekor vyrytý, zahloubený), používané především jako pečetítka
- Slavné (ale problematické) kameje
 - Tazza Farnese
 - Kamej Gonzaga
 - Vídeňská kamej
 - První však mohla být i kamej, podle níž je udělán odlitek z Memfisu
- Dimitris Plantzos: Hellenistic Cameos: problems of Classification and Chronology

Odlitek ze sádry

Raní Ptolemaiovci

(Ptol. I. nebo II.)



Kamej Gonzaga

Petrohrad

15,7 x 11,8 cm



Kamej Gonzaga

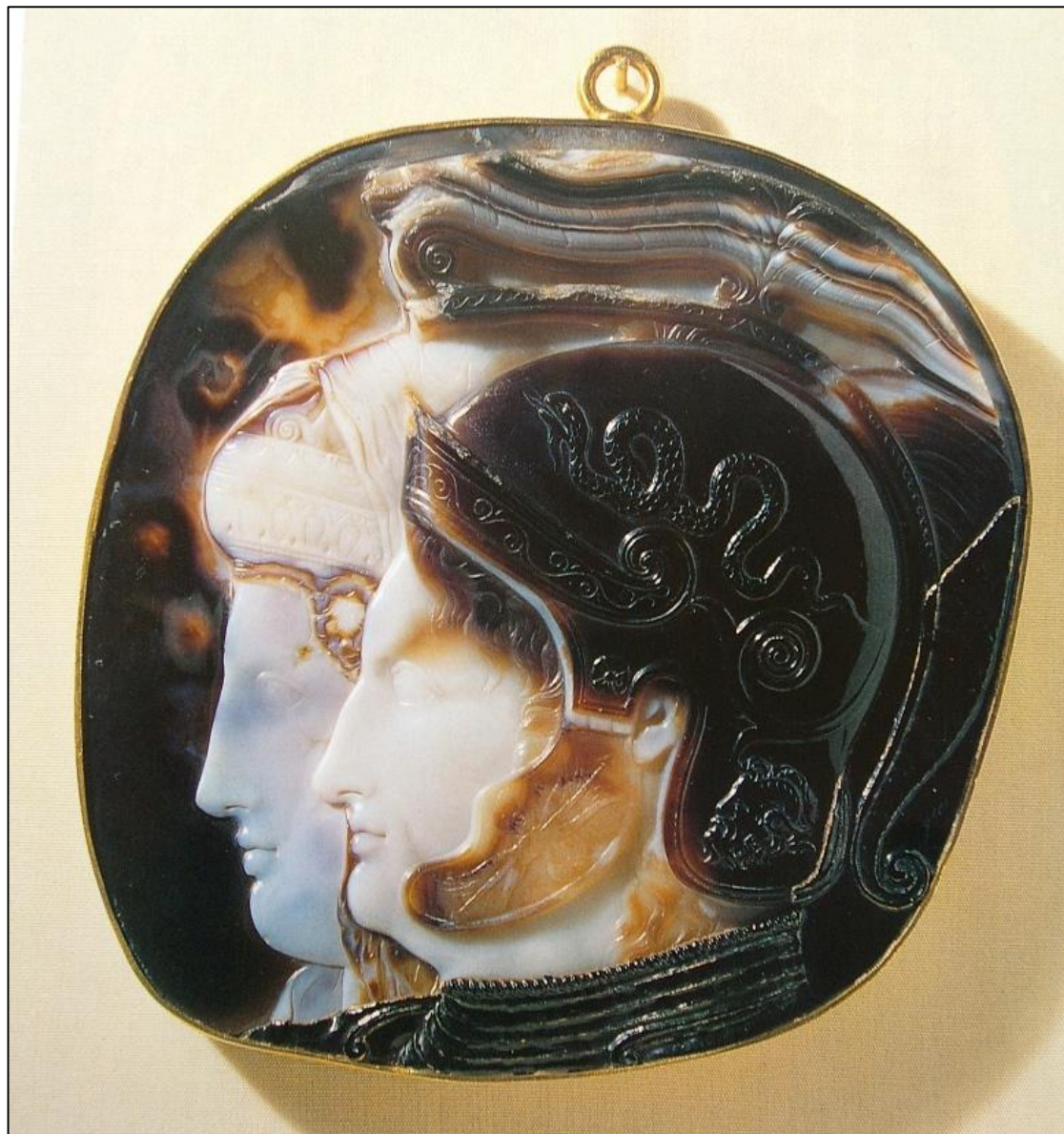


Vídeňská kamej

řezaný reliéf v jedenácti
vrstvách onyxu

11,5 x 11,3 cm

představuje Ptolemaia
II. a Arsinoé II. ???



Tazza Farnese

Miska

Známa od středověku

Problematická datace

Snad pozdní
helénismus – okolo 100
př. Kr.

Alegorie plodnosti,
úrody ?







Pohár Ptolemaiovců

Onyx nebo chalcedon

Kantharos

Národní knihovna v
Paříži

8,4 cm

průměr 12,5 cm

Vytvořen patrně v
Alexandrii

1. století př. Kr.



Pohár Ptolemaiovců

Zadní strana



SKLO

Helénistické sklo

48

- **Obecné tendence:**
 - Rozšíření průzračného skla
 - Napodobování polodrahokamů, křišťálu, jantaru apod.
 - Zavedení hromadné výroby
 - Sklo vyráběné na jádře – neprůhledné, sloužilo ke skladování voňavek apod.
 - Sklo z forem – i čiré, často picí servis, imitace drahokamů a apod.

Sklo vyráběné na jádře (hliněném/pískovém)

49

- Středomořská skupina II – polovina 4. – pozdní 3. století
 - amforiskos přestává být používán
 - alabastron převládá
 - oinochoé se zvětšuje a ztrácí eleganci
 - Zcela nové tvary: hydriské (se 3 oušky), stamnos, čočkovitý aryballos, unguentarium (tenko i tlustostěnné) – vřetenovité tvary
 - Výzdoba:
 - ✦ Girlandy
 - ✦ Motiv peří
 - ✦ Naopak končí cik-cak (vzácně)
 - Výroba – po směru hodinových ručiček (dříve naopak)
 - Skupina je to nepočetná, soustředí se nikoliv na východě jako dříve, ale v pevninském Řecku a jižní Itálii
 - Snad pokračují i dílny na Rhodu a nově možná i v Makedonii
 - Mezi polovinou 3. a 2. století žádné nové tvary, vůbec málo skla



Arybally

4.-3. století



oinochoé

Cca 350-250 př. Kr.

v. 8.5 cm



Sklo vyráběné na jádře (hliněném/pískovém)

52

- **Středomořská skupina III**
 - Kolem poloviny 2. století obrození výroby skla na jádře, pokračuje do prvního desetiletí 1. století př. Kr.
 - Styl, tvary a techniky poměrně homogenní – výrobní centra asi blízko sebe
 - Převládají
 - ✦ Alabastra
 - ✦ Amforisky (nejrannější jsou zmenšeninami soudobých transportních a zásobních amfor s protaženými těly a vysokými vertikálními uchy)
 - Výzdoba vlákný – „peří“, girlandy
 - Amforisky mají často barokní ucha ve tvaru S
 - Průhledné sklo začíná být používáno na ucha a podstavy
 - Velmi početná skupina, rozšíření zejména na ostrovech, výroba asi na Kypru a snad také na Rhodu; v pevninském Řecku neobvyklé

skleněný amforiskos
2. polovina 1. století
Asi z Kypru



Z formy a za tepla tvarované nádoby

54

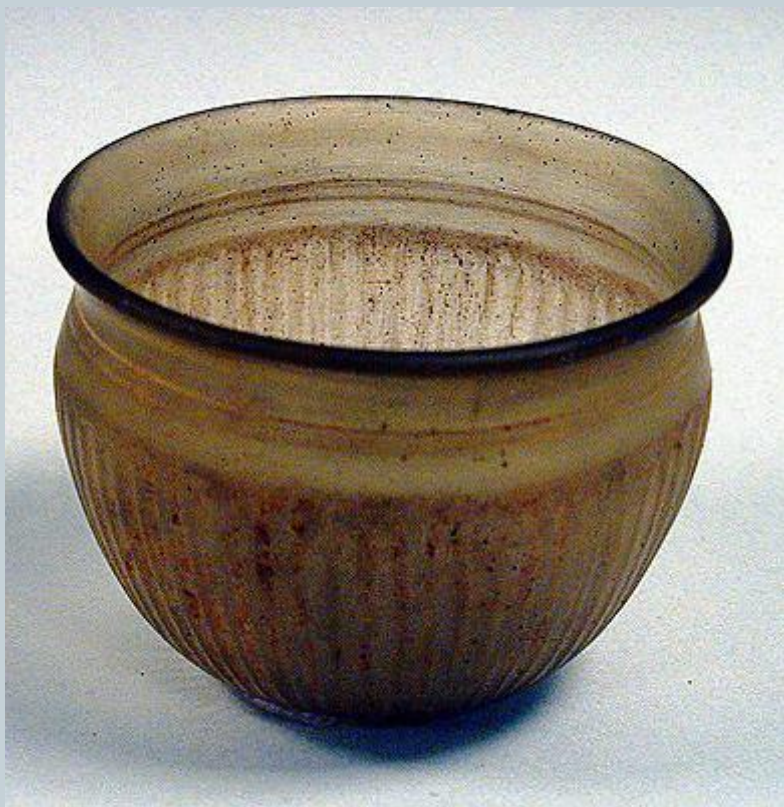
- Vhodné pro otevřené tvary, zejména misky
- Odlévání mělo dlouhou tradici (8. století – Mezopotámie; 5. století – východní Středomoří, Achajmenovci)
- Od 2. století masová produkce
- Oblíbené picí náčiní (střepey naznačují záměrné okázalé rozbíjení číší při hostinách)
- Z hroudy skla se udělal disk a na keramické formě se ohýbal až do potřebného tvaru (polokoule, kužel apod.)
- Počátek v Syropalestině (zejm. Tel Anafa – 6000 fragmentů)
- Hodně v Egejské oblasti (např. Délos – 1000 fragmentů)
 - Podskupina žlábkovaných mis
 - Podskupina drážkovaných mis

- **Základní soubory:**
 - Hrobové kontexty z Canosy a Tarentu – pozdní 3. a počátek 2. století
 - ✦ Hlavní soubor helénistického luxusního zboží
 - Menší soubor z hrobů u Ancony – přelom 2. a 1. století
 - Menší soubor z blíže nespecifikovaného hrobu z Blízkého Východu, dnes v Hamburku
 - Vrak u Antikythéry – 15 kusů; 60. léta 1. století př. Kr.
 - Jednotlivé nálezy z Xanthu, Gordia, okolí Pylu, Makedonie, Kalábrie, Etrurie a Sicílie

Podskupina žlábkovaných mís

56

žlábkovaná mísa
pozdní 2. rané 1. století, asi Kypr



žlábkovaná mísa
pozdní 2. rané 1. století, asi Kypr



kónická skleněná miska

polovina 2. - počátek 1.
století

asi Sýrie



kónická skleněná miska

polovina 2. - počátek 1.
století

asi Sýrie



Vzácnější tvary

59

Kratér
2.-1.století př. Kr.



Situla se stříbrnými uchy,
pozdní 4. – rané 3. století



Mozaikové sklo

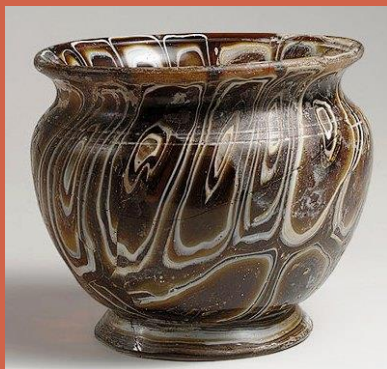
Tzv. Millefiori

Od poloviny 3. století př. Kr.

Ploché otevřené tvary: talíře, misky

Patří k nim také kusy imitující onyx

Příklad z 2.-počátku 1. století



mozaikové sklo, misky, 2. polovina 1. století, východní Středomoří



Onyxové unguentarium
1. století př. Kr. – 1. století po Kr.

pozdní 2. - rané 1. století



Sendvičové či zlaté sklo

Canosa, Itálie

270-200 př. Kr.

Počátky spojovány s
Alexandrií

Nálezy také ze Rhodu,
Gordia, Olbie



skleněný síťový
mozaikový pohár na
nožce

1. století př. Kr.



Další skleněné předměty

63

- Skleněné korálky
 - Jedním z center byl Rhodos s mnoha tisíci nálezy (více než 40 různých tvarů)
 - Mnoho nálezů také z Délu
- Skleněné prsteny
 - ukázky ze 3.-2. století, patrně z Kypru



Terakotová plaketa se skleněným vykládáním, pozdní 4. století, jižní Itálie

64



Mince

65

- Mají významnou funkci pro dataci a také pro identifikace jednotlivých panovníků
- Mince se zobrazením panovníka byly klíčovým nástrojem propagandy
- Zpočátku ražby se zobrazením Alexandra
- Kassandros a Antigonos razili A., později se svým jménem – chybí jejich portréty
- Později vlastní podoba králů - Probrány vesměs společně s portrétem
- Na reversu byla ražena podoba božstev, vybraných do funkce jakýchsi patronů dané dynastie
- Méně obvyklé bylo uplatnění ženského portrétu na mincích (především u ptolemaiovských královen)

Gemy

66

- V helénismu jsou jen rozvíjeny a precizovány techniky, objevené dříve
- Spíše lze mluvit o řadě experimentů s vyjádřením vyprávění či portrétu
- Styl, tvar i námět helénistických gem je bližší pozdějšímu vývoji než předchozímu
- Většina nálezů pochází z hrobů – severní Černomoří, severní Řecko, Malá Asie a Itálie
- Nejcharakterističtější tvarem se stal velký oválný kámen s konvexní plochou
- Méně se objevují okrouhlé kameny
- Rytí bývá někdy velmi mělké a je pak obtížné vůbec vidět, co je vyobrazeno



Poseidón, safírová gema s
plochým povrchem, mělké rytí



Alexandr Veliký s
rohy Dia Amóna







Literatura:

70

- Boradman, J. 1970: Greek Gems and Finger Rings. London. pp359-372. **55H10**
- Bernhard, M. L. 1980: Sztuka Hellenisticzna. Warszawa. Drobné umění viz pp. 509-533; tamtéž na straně 608-610 sebrána starší literatura. **59A51**
- Richter, G.M.A. 1968: Engraved Gems of the Greeks and Etruscans. London. Chapter 8. pp.133-172. **55H6**
- Weinberg, G. D. – Stern, E. M. 2009: Vessel Glass, The Athenina Agora vol. XXXIV.
- Von Saldern, A. 2004: Antike Glass. München. **43A2**