

Helénismus

zimní semestr 2017/2018



10. PŘEDNÁŠKA

Nástěnné malířství

2



G. B. Tiepolo: Alexandr Veliký v Apellově dílně, 1740

Prameny

3

- Originální řecké malby
 - Funerální kontext
 - ✦ Stély
 - ✦ Interiéry a exteriéry hrobek
 - ✦ Sarkofágy
 - ✦ Klínai a trůny
- Římské kopie
 - Mozaiky podle maleb
 - Malby
- Písemné prameny
 - Plinius – Historia Naturalis

Obecně

4

- Nástěnné malířství se na konci klasického období velmi intenzivně rozvíjí
- Dochází ke snaze o vytvoření dojmu 3D, o větší hloubku scény (analogicky mozaikám)
- Rozvíjí se stínování
- Můžeme sledovat pokusy o zobrazení perspektivy, dosahované zkracováním (končetiny lidí a zvířat atd.)
- Tak jako v plastice i v malířství začínají být vytvářeny rozsáhlejší kompozice s mnoha postavami
- Chybí nám pro srovnávání vázové malířství

Obecně

5

- Většina publikací, zabývajících se obecně helénistickým malířstvím pracuje převážně s díly z římského prostředí (malbami či mozaikami), u nichž se předpokládá helénistická předloha
- Helénistických maleb je dochováno velmi málo, vesměs z náhrobních památek (makedonské hrobky, stély)
- Nejoblíbenějším příkladem je Alexandrova mozaika z „domu Fauna“ v Pompejích
- O ní se tvrdí, že je kopií malby Filoxena z Eretrie, vzniklé na objednávku Kassandra na konci 4. století př. Kr. nebo dokonce, že jde o dílo samotného Appela
- V každém případě nám mozaika dává dobrou představu o silném dramatickém účinu, jakého vrcholná malířská díla v helénismu dosahovala

Alexandrova mozaika, Dům Fauna, Pompeje (Museum v Neapoli)

6



Alexandrova mozaika, Dům Fauna, Pompeje (Museum v Neapoli), detaily

7



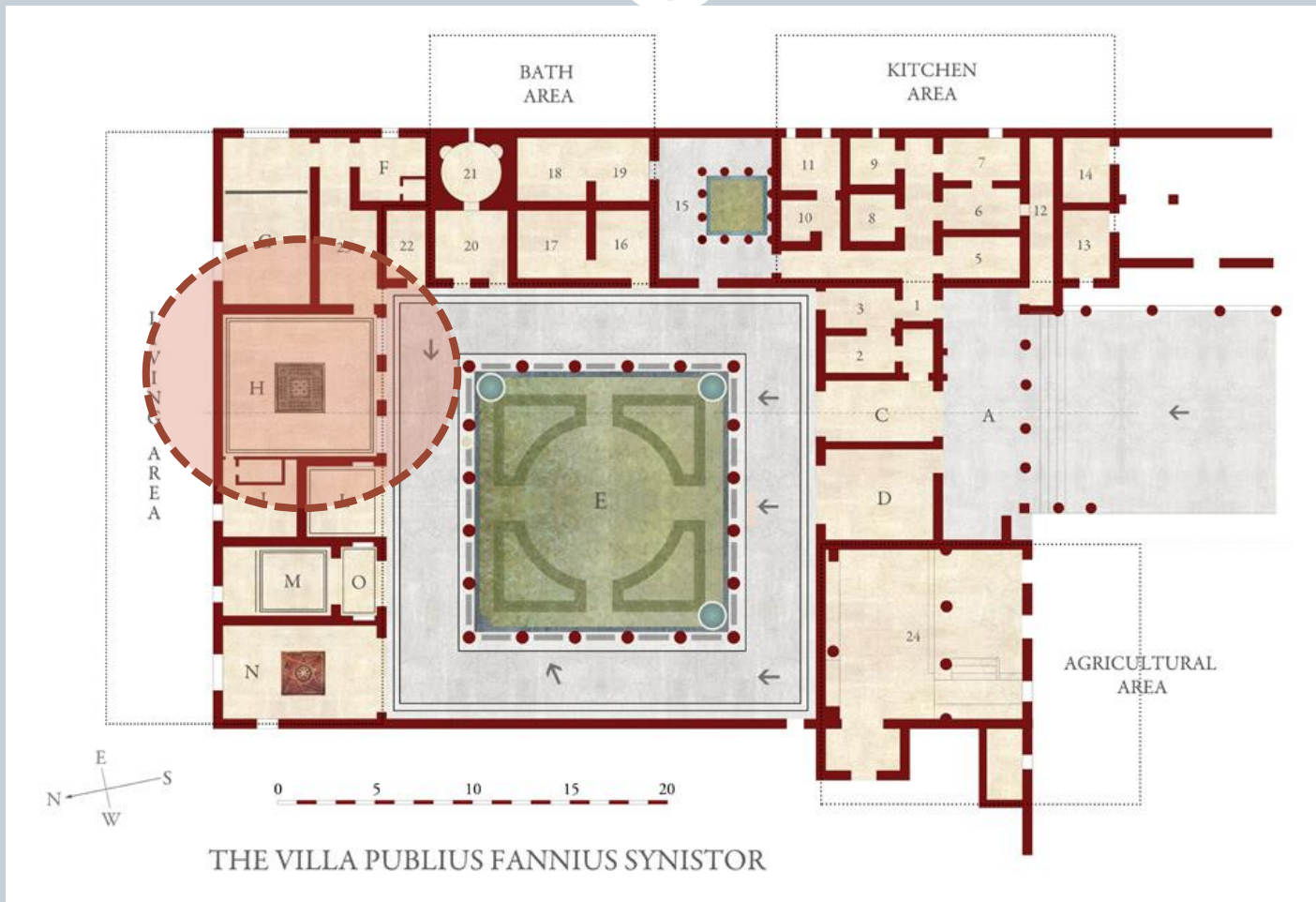
Zobrazení Alexandra jako Dia na trůnu s bleskem, Dům Vettiů, Pompeje, asi podle Apellova originálu z Efesu

8



Villa P. Fannia Synistora, Boscoreale

9



Boscoreale

Villa P. Fannia
Synistora

Místnost H

40-30 př. Kr.

Podle helénistické
předlohy



Boscocreale

Villa P. Fannia
Synistora

Místnost H

40-30 př. Kr.

Podle helénistické
předlohy

Muž drží žezlo – symbol
Dia

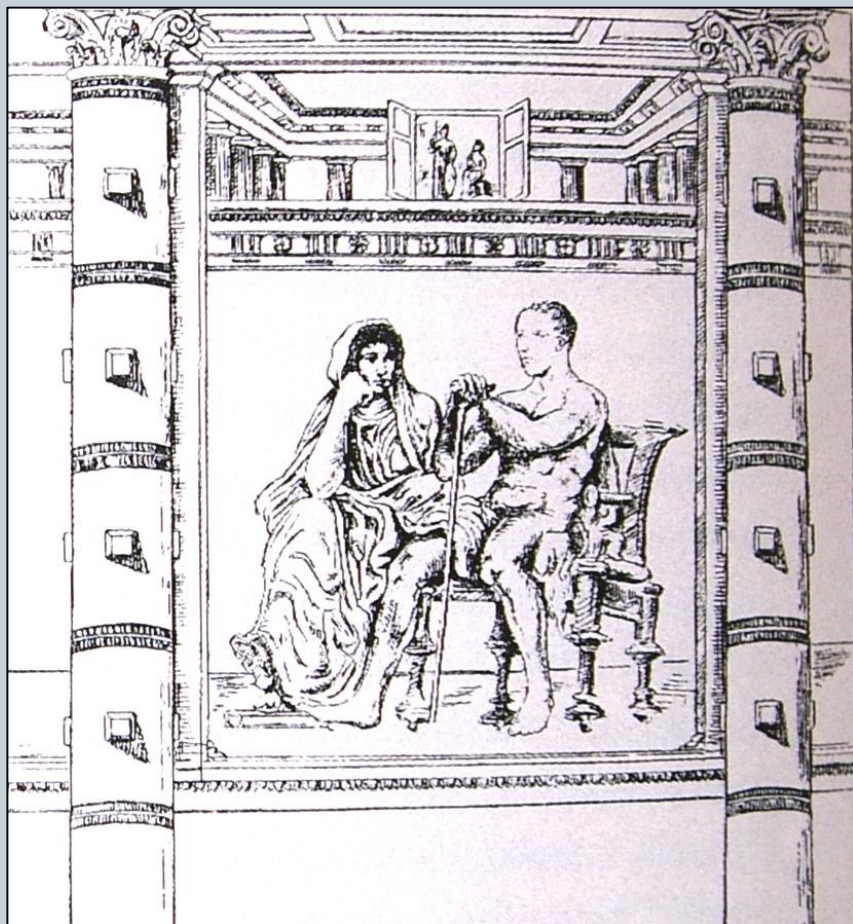
Snad vládce a jeho žena

Starší výklad: Achilles a
jeho matka Thetis



Nástěnná malba vládnoucího páru z villy P. Fannia Synistora, Boscoreale (50-40 př. Kr.), podle helénistické předlohy

12



Boscocreale

Villa P. Fannia Synistora

Místnost H

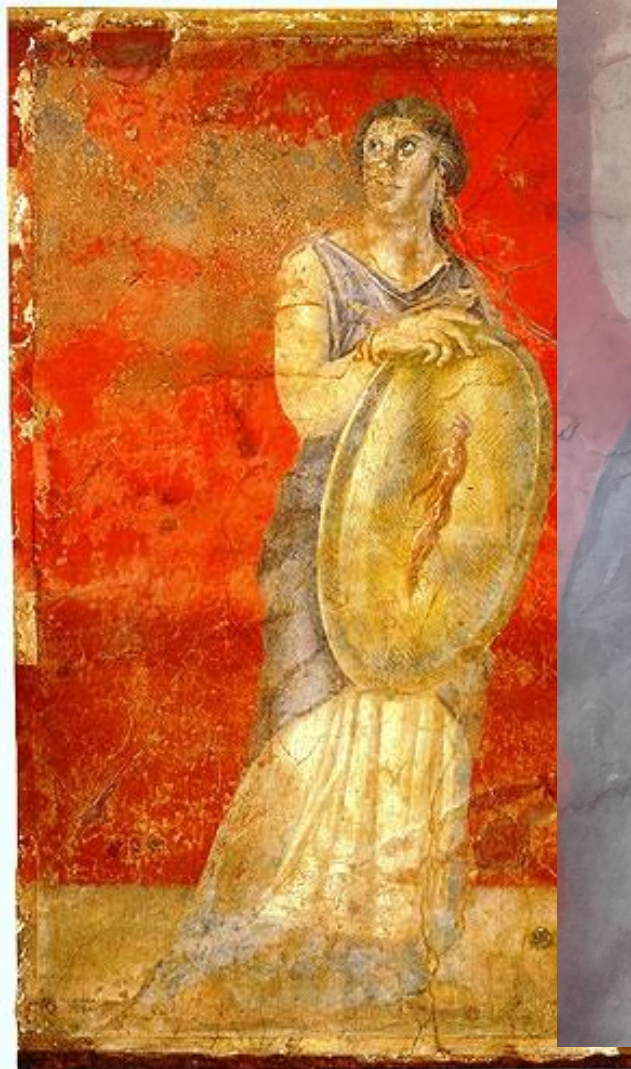
40-30 př. Kr.

Podle helénistické
předlohy

Ve štítu odraz postavy
(patrně) helénistického
vládce

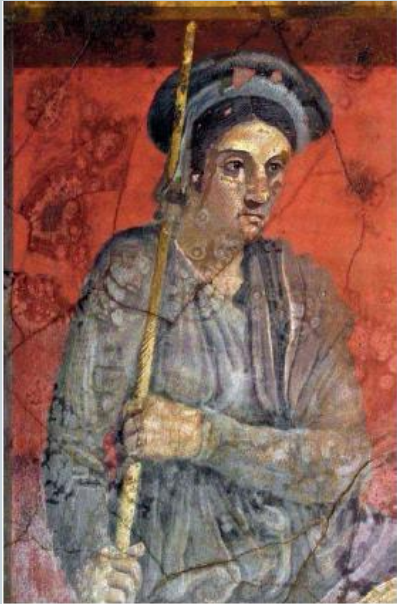
Jde možná o zjevení s
věštným podtextem (není
zde totiž postava, která by
se měla ve štítě odrážet)

...následník trůnu??



Bosc coreale

14



O. Palagia:

STUDIA HELLENISTICA 53

THE AGE OF THE SUCCESSORS
AND THE CREATION OF THE
HELLENISTIC KINGDOMS (323-
276 B.C.)

edited by

Hans HAUBEN and Alexander
MEEUS, 2014, 207-231

- Malby z Boscorele jsou výběrem jednotlivých scén – kopiemi předloh z různých hrobek v Makedonii (nebo nedochovaných maleb v interiérech)
- Nejsou tedy kopií jednoho původně celku z paláce Kassandra nebo Antigona Gonata, jak se v lit. často uvádí
- Sleduje například odlišné měřítko, odlišný pohled na figury (přímý, podhled atp.)
- Pro jednotlivé panely hledá konkrétní možné předlohy

Achilles a Bríseovna

Malba z domu
tragického básníka v
Pompejích

Asi 75 po Kr.

Kopie raně helénistické
malby (okolo 325 př.
Kr.)



Malíři dle literárních zpráv

17

	Eupompos von Sikyon		Timanthes von Kythnos	
	Pamphilos von Amphipolis (Sikyon)		Aristeides von Theben	
	Pausias von Sikyon		Kydias von Kythnos	
350	Melanthios von Sikyon		Euphranor vom Isthmus (Athen)	350
	Nikophanes		Nikias von Athen	
			Nikomachos von Theben (Makedonien)	
			Aristeides II	
			Philoxenos von Eretria (Makedonien)	
300			Athenion von Maroneia	300
			Antiphilos von Ägypten	
			Theon von Samos	
			Peiraikos von Athen (?)	

Výzdoba hrobky v Agios Athanasios

Konec 4. století

Objeveno 1994

Starověká Chalastra ?

Na cestě mezi Soluní a Pellou

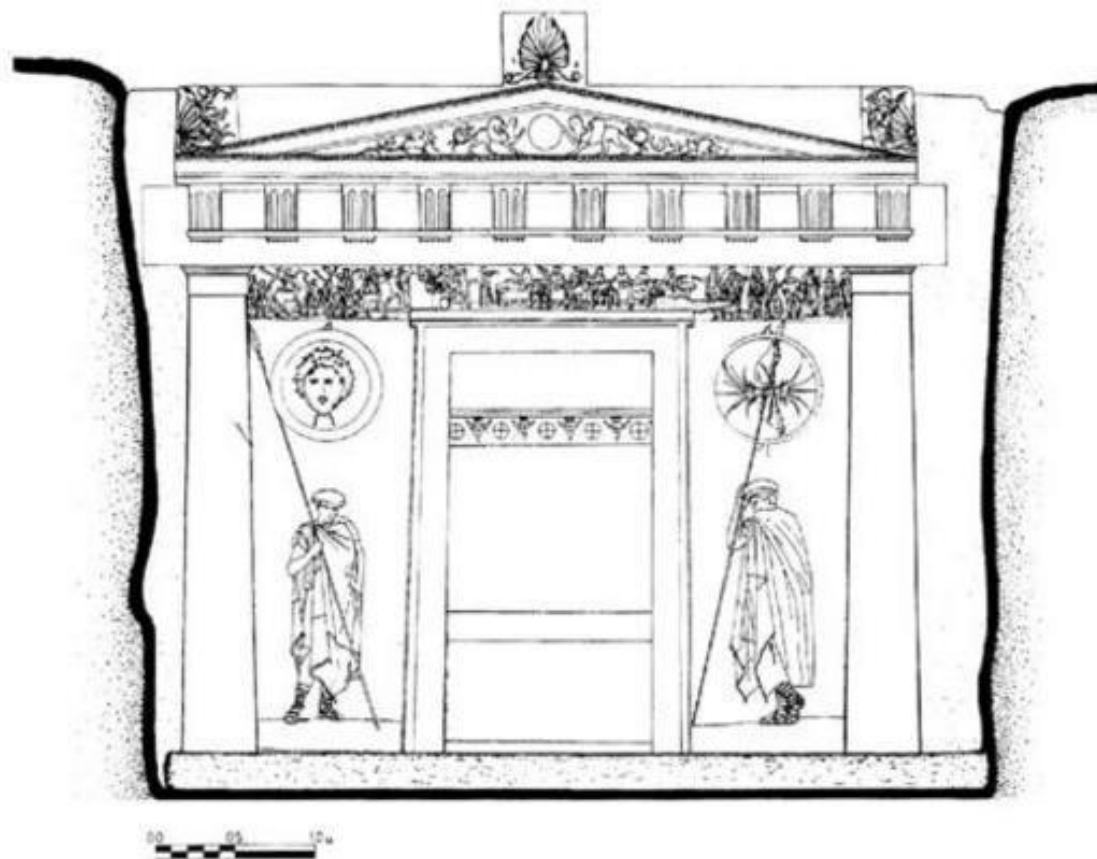


Hrobka v Agios Athanasios

12 m vysoký tumulus

Dole vykradený hrob s
dochovanou výzdobou
průčelí

Podle nálezů zbraní v
hlavní komoře jde o
významnou
makedonskou rodinu
vojenského hodnostáře





Ajos Athanasios

Hráč na kytharu při
banketu



Originály

Nálezy originálních děl helénistického malířství pocházejí hlavně z **hrobek v Makedonii** (především Vergina)

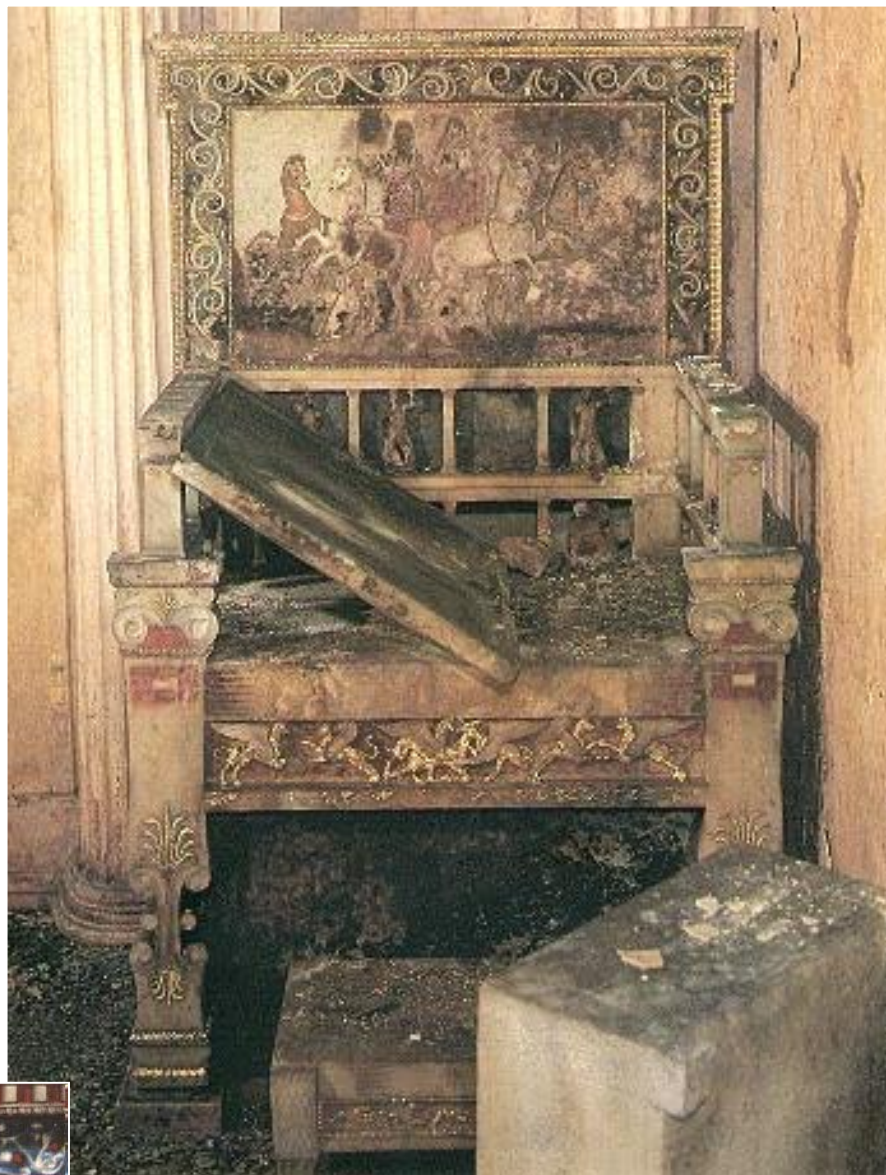
Již na konci klasické doby zde vznikaly bohatě zdobené hrobky – př. tzv. **Hrobka Euridiké** ve Vergině – Hádés na voze; okolo 340 př. Kr.



Hrobka Euridiké

Trůn u vstupu

Hádés na voze



Tzv. „Hrobka Persefóné“ (Hrob Filipa II.), Vergina

24



Tzv. „Hrobka Persefóné“

Hrob Filipa II., Vergina

Malba o výšce 1 m a délce 3 m, okolo 340 př. Kr.



Únos Persefony

26



Únos Persefony

27

- Z uměleckého hlediska jedno z nejzásadnějších děl, patří mezi přední archeologické objevy 20. století
- Únos je na severní straně
- Východ: sedící žena, jih: tři sedící postavy žen – méně kvalitní
- Hlavní scéna se vyznačuje dramatičností (srov. Bernini) a zároveň příznačnou „rychlou“ prací štětce (Pollitt přirovnává k G. B. Tiepolovi)
- Scéna: Hádes zvedá bránící se Persefonu na vůz, napravo je jedna ze služebných v zoufalství, nalevo Hermés
- Malíř používal šrafování rovnoběžnými liniemi
- Struktura drapérie dosažena použitím různých odstínů téže barvy
- Vyhýbá se použití obrysových čar
- Malba je lehká, až impresionistická
- Jako autor byl navrhován Níkomachos syn Aristeidův (Plinius HN, 35, 108-110), jenž podobné dílo měl vytvořit a jehož styl je popisován obdobně

Tzv. „Hrobka Persefóné“

28



12. PLUTO AND PROSERPINA. Over life-size. 1621-22. Galleria Borghese, Rome (Cat. No. 16)

- Bernini ztvárnil totéž (1622-25) a s velmi podobným účinem

Únos Persefony

29



Postava Kiané

Persefóné

Hádés

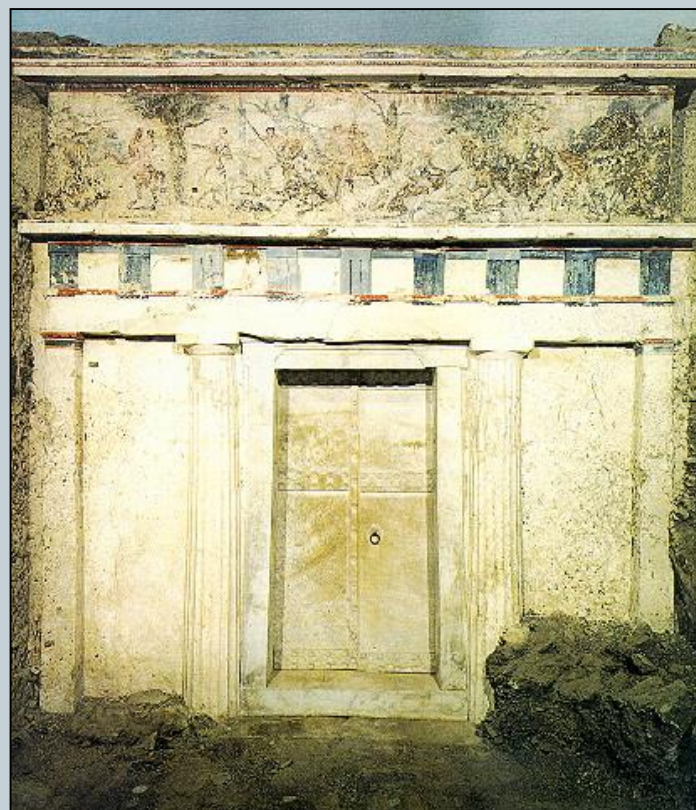
30



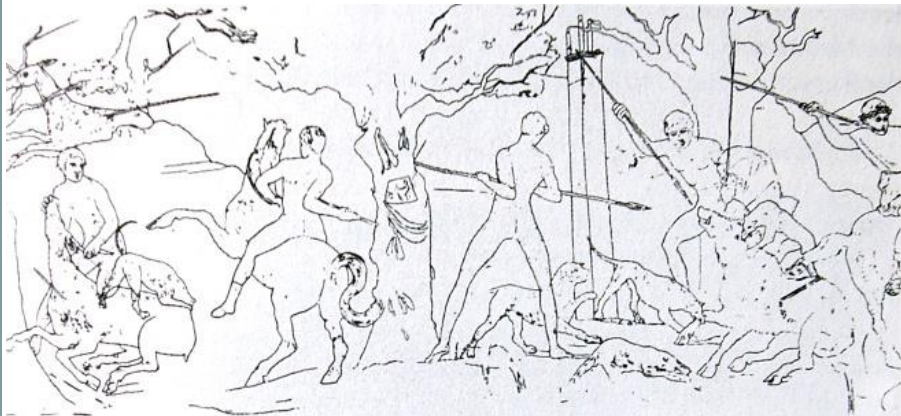
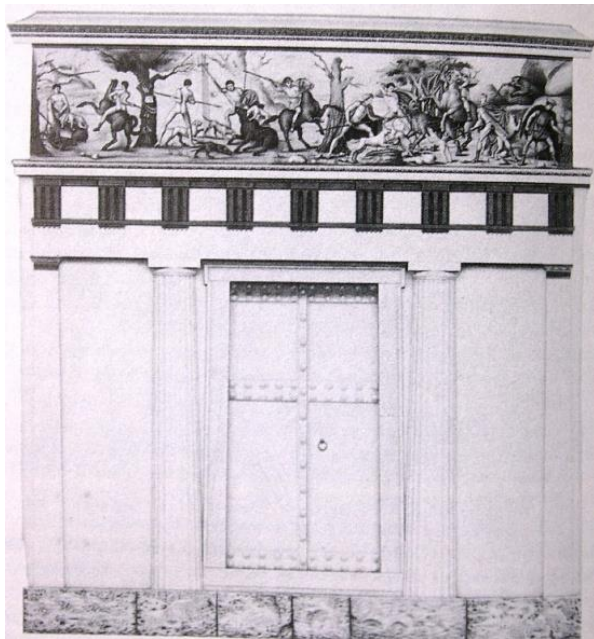
Tzv. „Filipova hrobka“, (hrob Filipa III.), Vergina

31

Postava jezdce z tzv. Filipovy hrobky ve Vergině



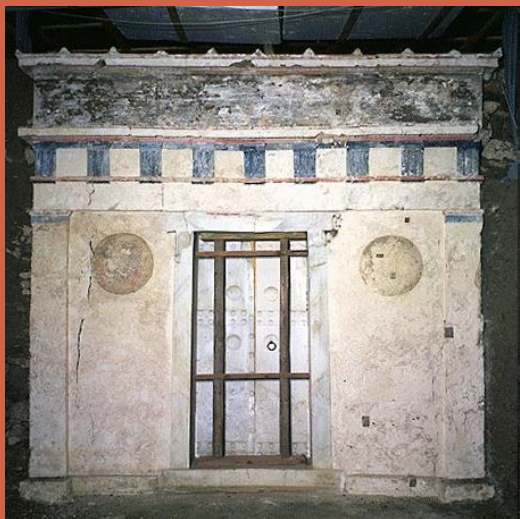




Vlys z tzv. „Princovy hrobky“

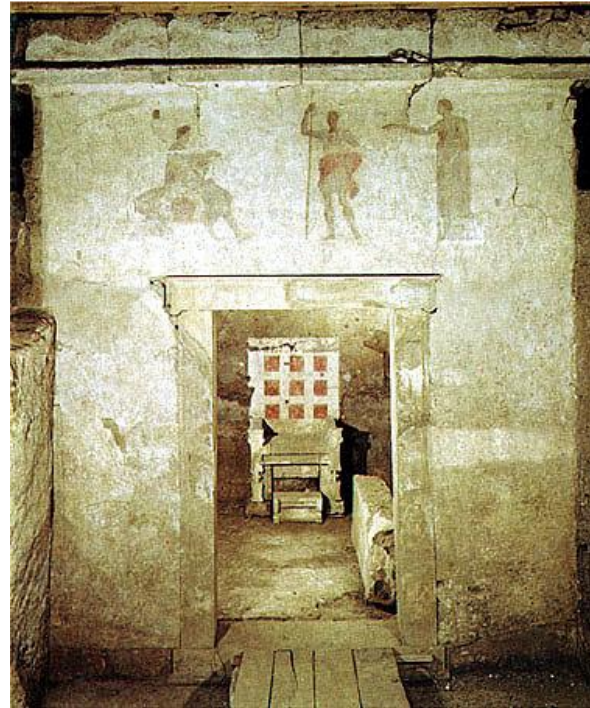
hrob Alexandra IV.

Vergina



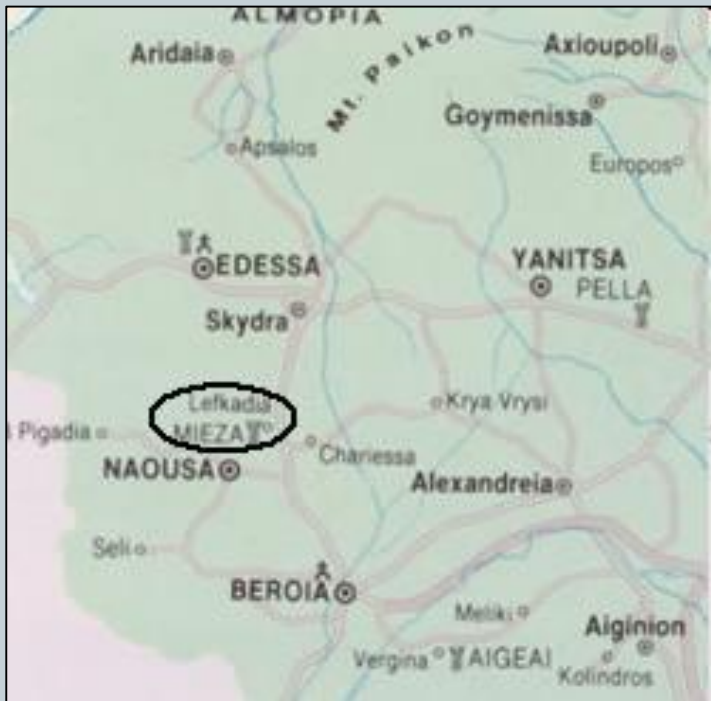
Zobrazení zemřelého – bojovníka ozbrojeného kopím, **hrobka B, „Bella tumulus“, Palaticia, Vergina, ranné 3. století př. Kr.**

Doplněn sedící mužskou a stojící ženskou postavou



Lefkadia, Makedonie

36



- Lokalita většinou pokládána za starověkou Miezu, kde mladého Alexandra vyučoval Aristoteles
- Byly zde nalezeny čtyři hrobky makedonského typu
- <http://wikimapia.org/#lat=40.6534655&lon=22.1333957&z=16&l=0&m=s&v=9>

Lefkádia, Makedonie

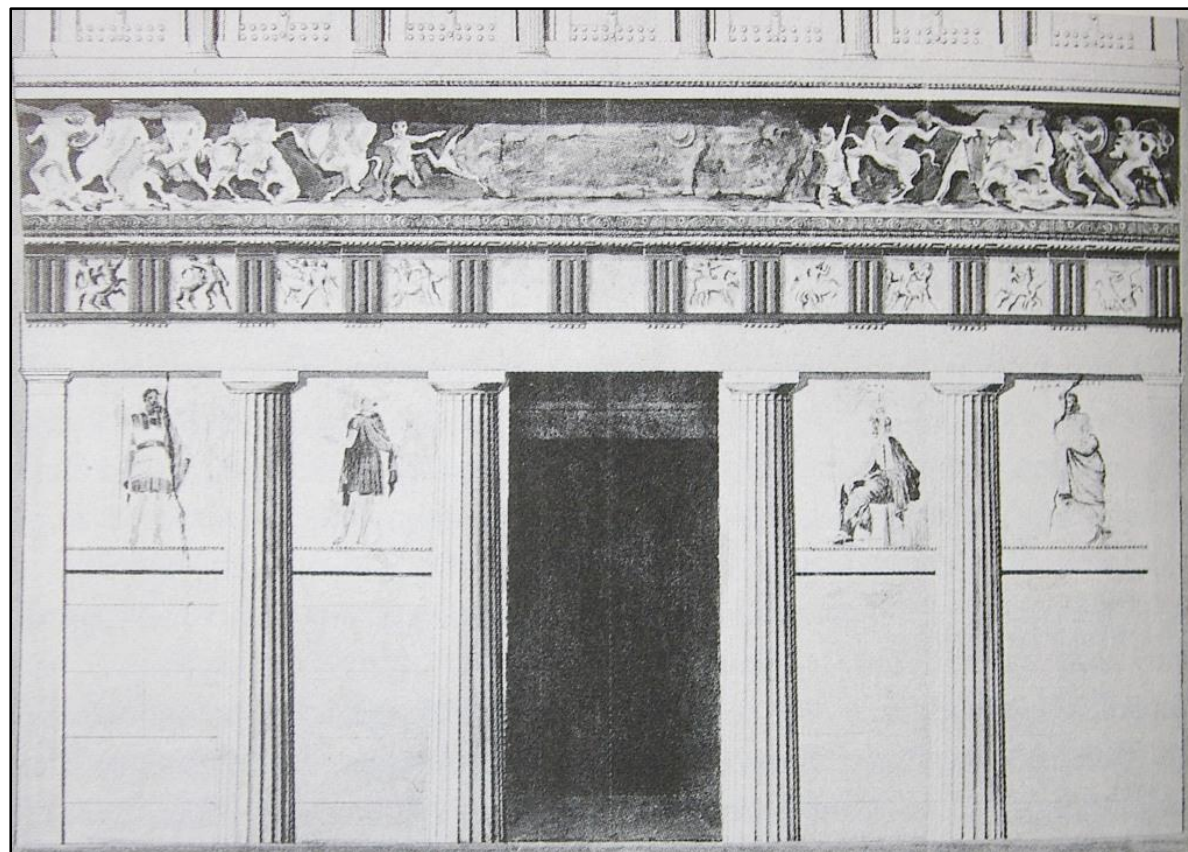
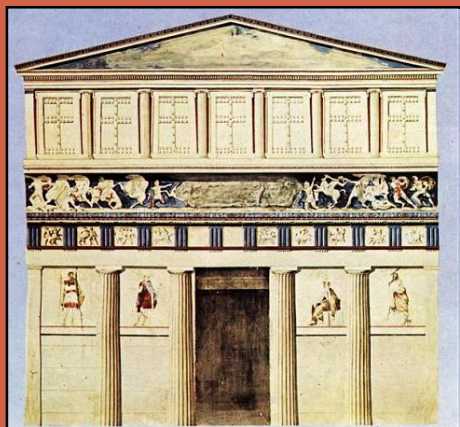
37

- Nejmenší „hrobka Lysóna a Kallikleá“ vznikla mezi koncem 3. a polovinou 2. století př. Kr.
- Malířská výzdoba zobrazuje součásti výstroje a výbroje makedonského vojáka



Lefkadia, výzdoba fasády „hrobky podsvětního soudu“

konec 4. až 3. století př.
Kr., v. 8,2 m
Zobrazeno je
předstoupení zemřelého
v doprovodu Herma
před podsvětní soudce



zemřelý Hermés

Aiakos Rhadamanthys



Hermés



Rhadamanthys



Postava zemřelého

Patří k nejlepšímu, co se dochovalo
Hloubka dosažena tónováním barev, žádné kontury

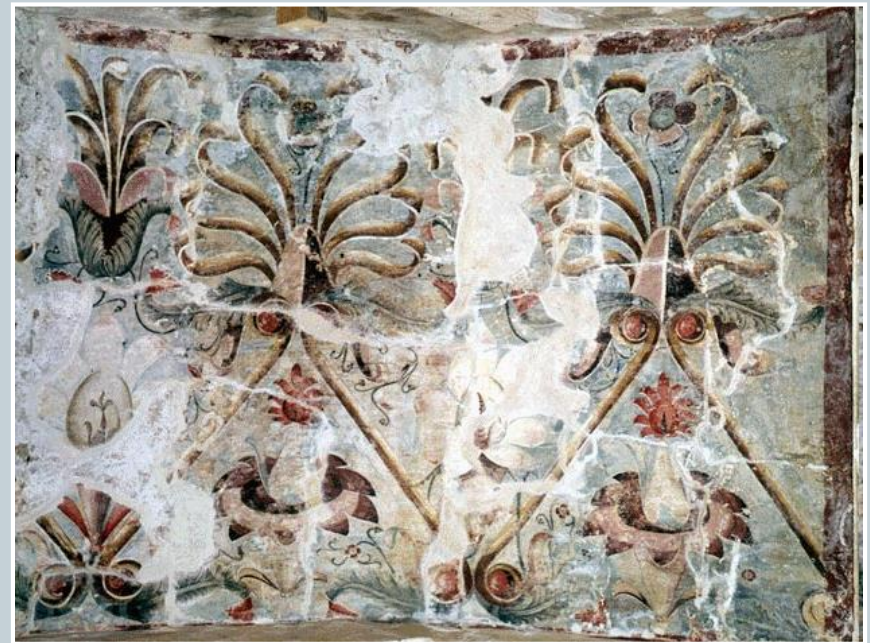
Lefkádia

40

Čtvrtá hrobka v Lefkádii měla ve štítu zobrazení manželského páru ve středním věku, odpočívajícího na lehátku



Stylizované palmety z hrobky **Anthemióna**, polovina 2.století př. Kr., Lefkadia



Sarkofág z Tragilu, Museum v Kavale, raný helénismus

41



Demétriás - Thessálie

42

- Skupina malovaných stél z lokality Demétriás v Thessálii
- Dochovala se díky sekundárnímu využití stél v opevnění Demétriady z doby Filipa V. či Persea
- Uloženy jsou v muzeu ve Volosu
- Náměty mají vesměs funerální charakter
- Přídomky s místem původu se v nápisech používají pokud pohřbený člověk není místní

Demetriás

stéla Hedisté

výjimečná v této skupině:

umělec se snažil o
realistické prostředí scény

3. století př. Kr.



Demétriás

Stéla z Demétriady,
Thessálie

3. století př. Kr.

zemřelý leží na lůžku,
poblíž stojí sloužící, ve štítu
granátové jablko

Nápis: „Meneláos syn
Hegesidéma, z Amfipole“

Museum Volos



Demétrías

Malovaná stéla z
Demétriady v Thessálii

okolo 225 př. Kr.

zobrazuje pohřební hostinu

„Lysippos syn
Xenofanův,
Filoníkos syn Poliarchův, z
Théb,,



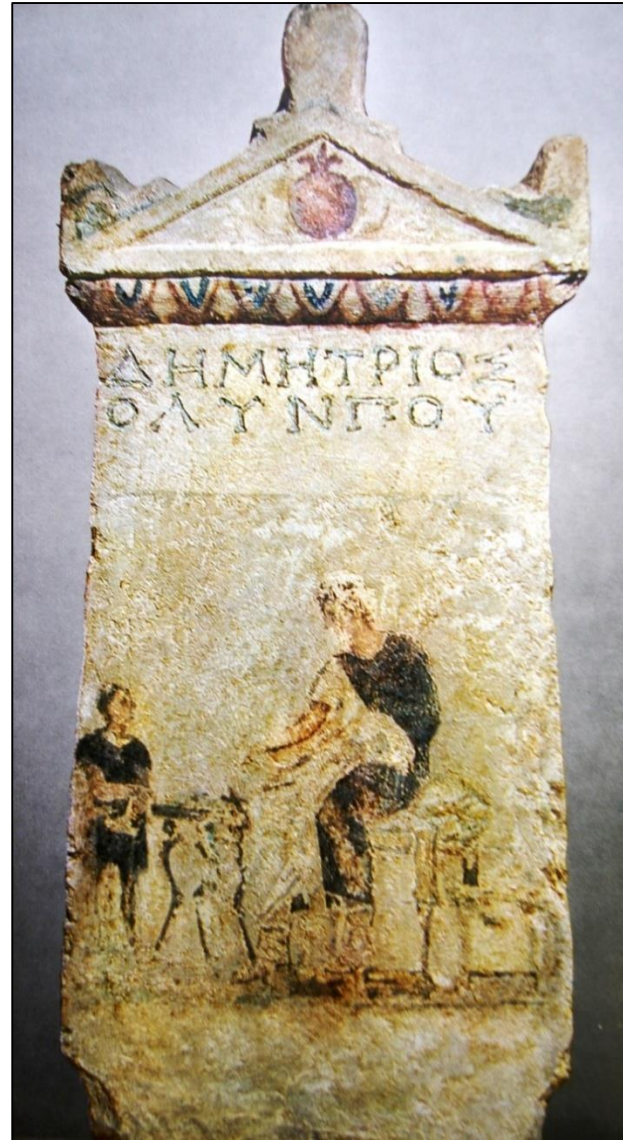
Demétríás

3. – poč. 2. století př. Kr.

Zemřelý sedí na židli,
naproti němu sloužící

Ve vlysu granátové jablko

Nápis: „Demétrios syn
Olynpa“



Demétríás

Detail z náhrobní stély
Archidiké

Museum Volos

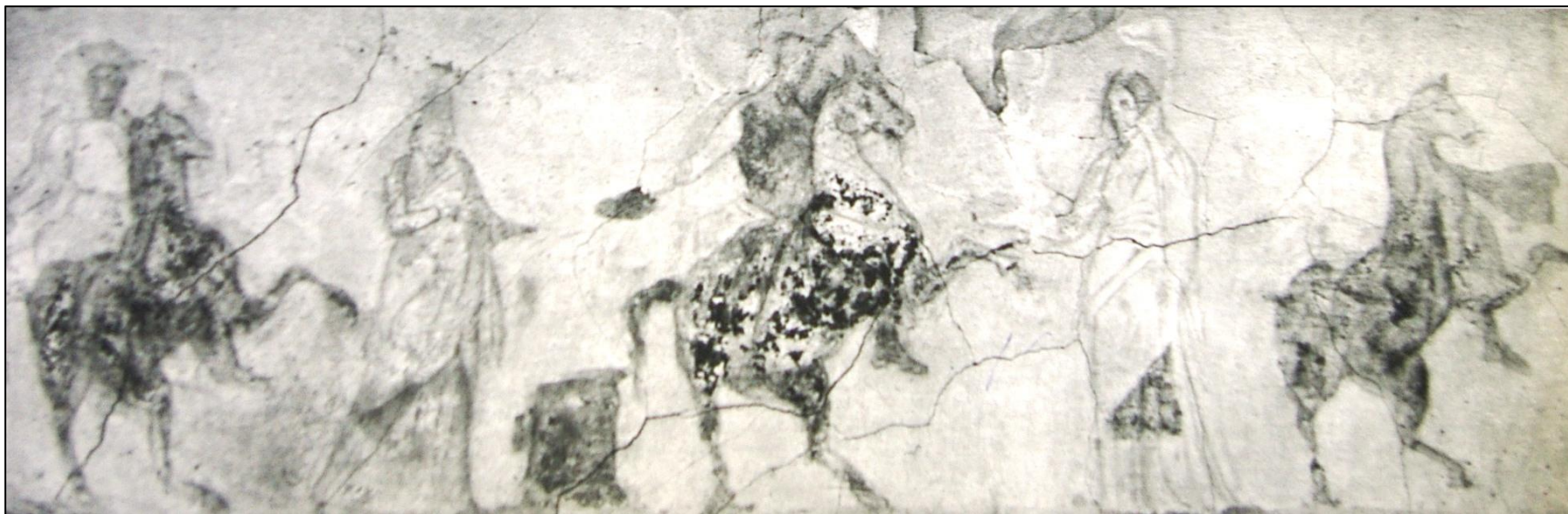
Okolo 200 př. Kr.

V. 1,1 m



Alexandrie – nekropole Mustafa Paša, malby z raného helénismu

48



Alexandrie – nekropole Mustafa Paša, malby z raného helénismu

49



Alexandria – hypogeum Ibrahímíje

50

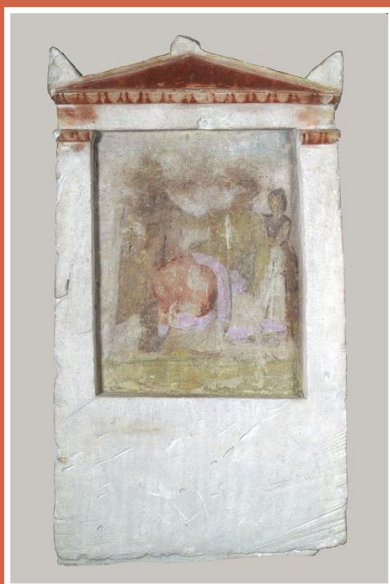
- Konvenčně nazýváno hrobkou vojáka – spojeno s řeckými žoldnéři ve službách Ptolemaiovců
- Šest vápencových stél s malovanými čelními panely
- Hlavním motivem bývá zemřelý, buď v domácím prostředí s rodinou, či v exteriéru
- Objeveno 1884
- Metropolitní museum, NY

Náhrobní stéla se zobrazením ženy při porodu

přelom 4. a 3. století př. Kr.

Ibrahimíje, Alexandria

v. 73,6 cm



Náhrobní stéla se zobrazením sedícího muže a dvou stojících postav

přelom 4. a 3. století př. Kr.

Ibrahimíje, Alexandria

v. 74 cm

Muž podává ruku stojící ženě ve
světlém oděvu, gesto posledního
rozloučení – vztah k reliéfním
náhrobním stélám 4. století



Náhrobní stéla se zobrazením muže uklidňujícího koně

2. pol. 3. století př. Kr.

Ibrahimíje, Alexandria; v. 39,4
cm

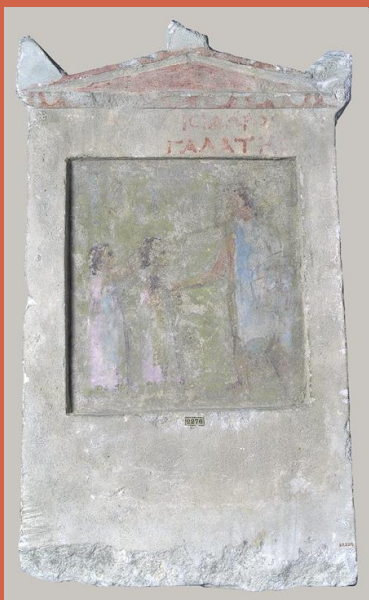
Dynamická scéna tohoto typu je
na stélách poměrně vzácná



Náhrobní stéla se zobrazením vojáka a dvou dívek

2. pol. 3. století př. Kr.

Ibrahimíje, Alexandria; v. 41,9
cm
interiérová scéna rozloučení



Náhrobní stéla se zobrazením vojáka

2. pol. 3. století př. Kr.

Ibrahimíje, Alexandria; v. 38,1
cm

Voják drží kopí a vysoký červený
štít, postoj ukazuje na veřejné
prostředí



Náhrobní stéla se zobrazením vojáka

sluha s kantharem

druhá polovina 3. století př.
Kr.

Ibrahimíje, Alexandria

v. 37,6 cm

Nápis: „...atos, Galat“



Sidón

Stéla Dioskúrida, Sidón

3. století př. Kr.

Muzeum Istanbul



Kazanlak, Bulharsko

58

- Hrobka o průměru 2,85 m
- Malovaná klenba kruhové místnosti
- Okolo roku 300
- Zobrazena dvojice sedící u hodovního stolu
- S nimi skupina stojících postav: sloužících, hudebníků, bojovníků a štolbů s koňmi
- Vyobrazení snad představuje pohřební nebo svatební hostinu thráckého náčelníka a jeho ženy

- Jde o dílo umělců spíše prostředních kvalit
- Přetrvávají zde některé prvky kresby z vázového malířství
- Technika byla ve své době spíše zastaralá

Kazanlak

59



Kazanlak

60



Kazanlak

61



Kazanlak

62



Kazanlak

63



60 km na JZ od
Jeruzaléma, hlavní
středisko Idumey

malby objeveny už roku
1902, naštěstí nafoceny,
brzy totiž byly zcela
znehodnoceny

Fotografie publikovány
teprve nedávno

Datovány jsou do doby
okolo roku 200 př. Kr.

Jde o vlys na dvou
delších stranách hrobky
I., zobrazující 22
různých druhů zvířat z
Levanty i severní Afriky
a několik mýtických
stvoření (Kerberos); také
hudebníci v řeckých
oděvech

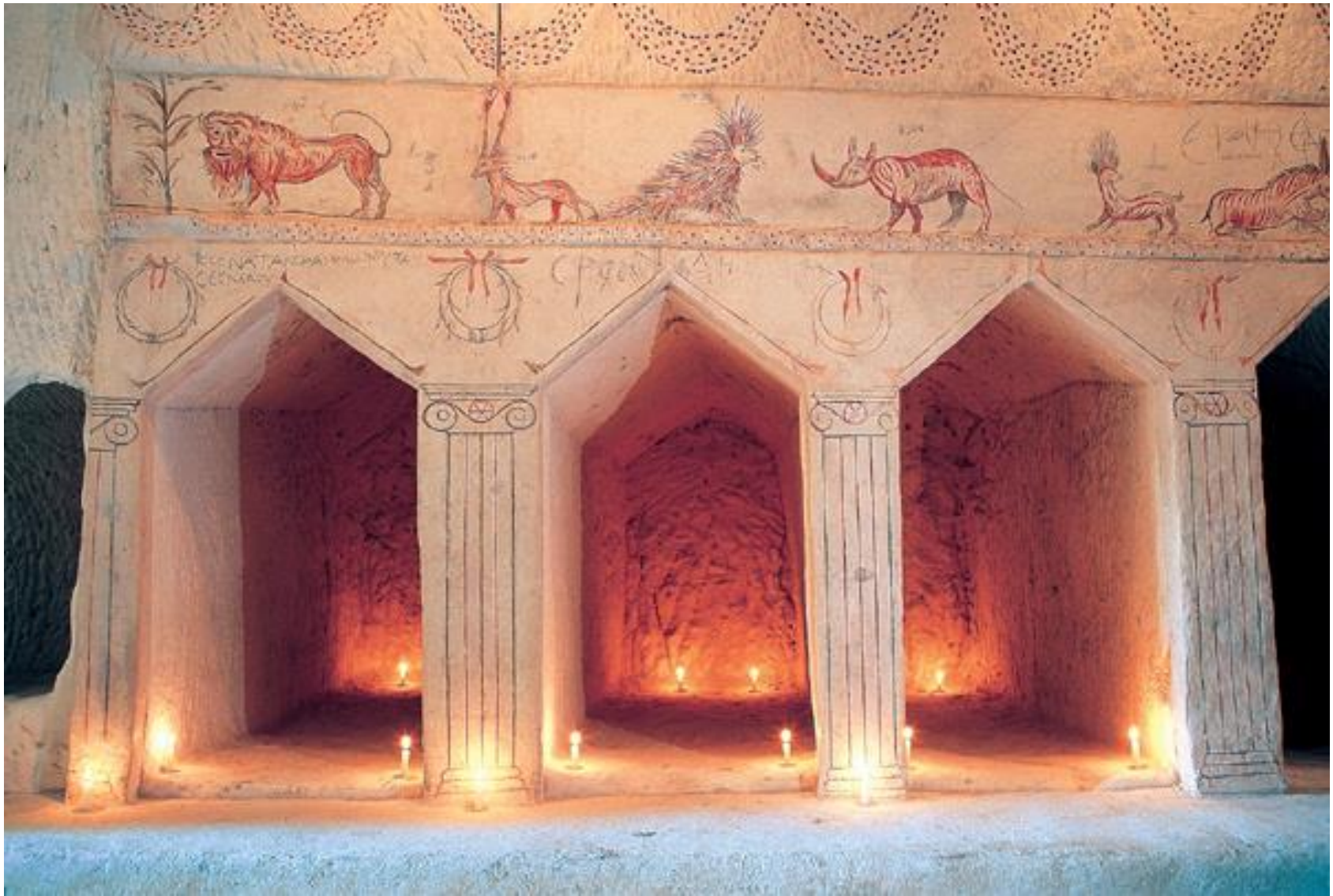


Marisa – Bejt Džibrin (Palestina)

Marisa

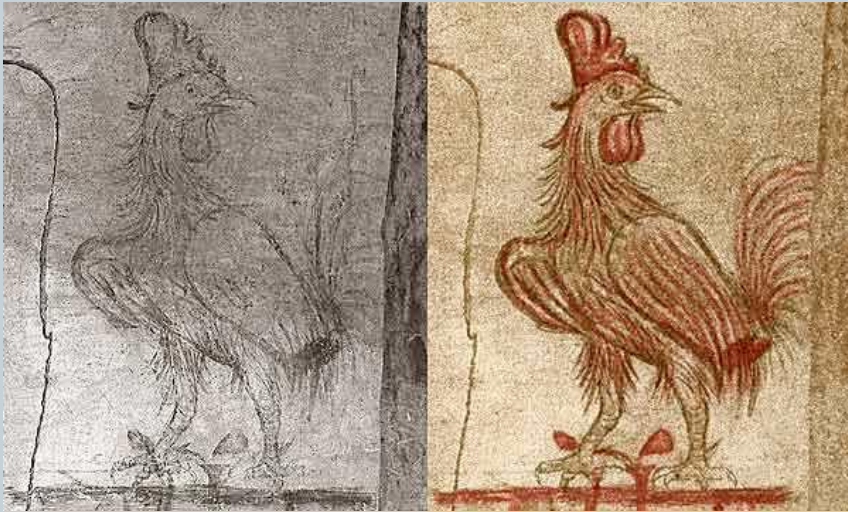
65

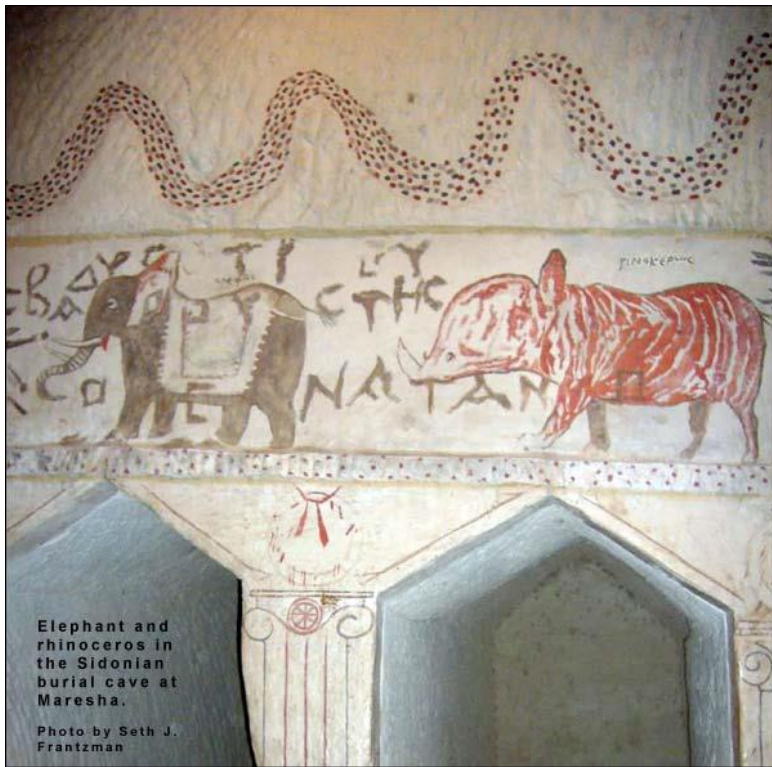




Marisa

67





Elephant and rhinoceros in the Sidonian burial cave at Maresha.

Photo by Seth J. Frantzman













Pozdně helénistické malované štukové omítky, Délos

Centuripe

74



- Centuripe, Sicílie
- Metropolitní museum, NY
- Datace sporná
- Svatební scéna
- Malováno po vypálení



Centuripe



Řecká díla v Římě

Kromě mnoha kopií v malbě i mozaikách jsou některé práce z Říma považovány za díla původně řecká

Známa je skupina
„Odysseovských krajinek“

Vatikán

Nalezeno na Esquvilinu roku 1848

Dochovalo se 11 panelů

Sedm z nich dobře dochováno

O. v zemi Laistrygonů, v paláci Kirké, v podsvětí

Původně asi mnohem více scén



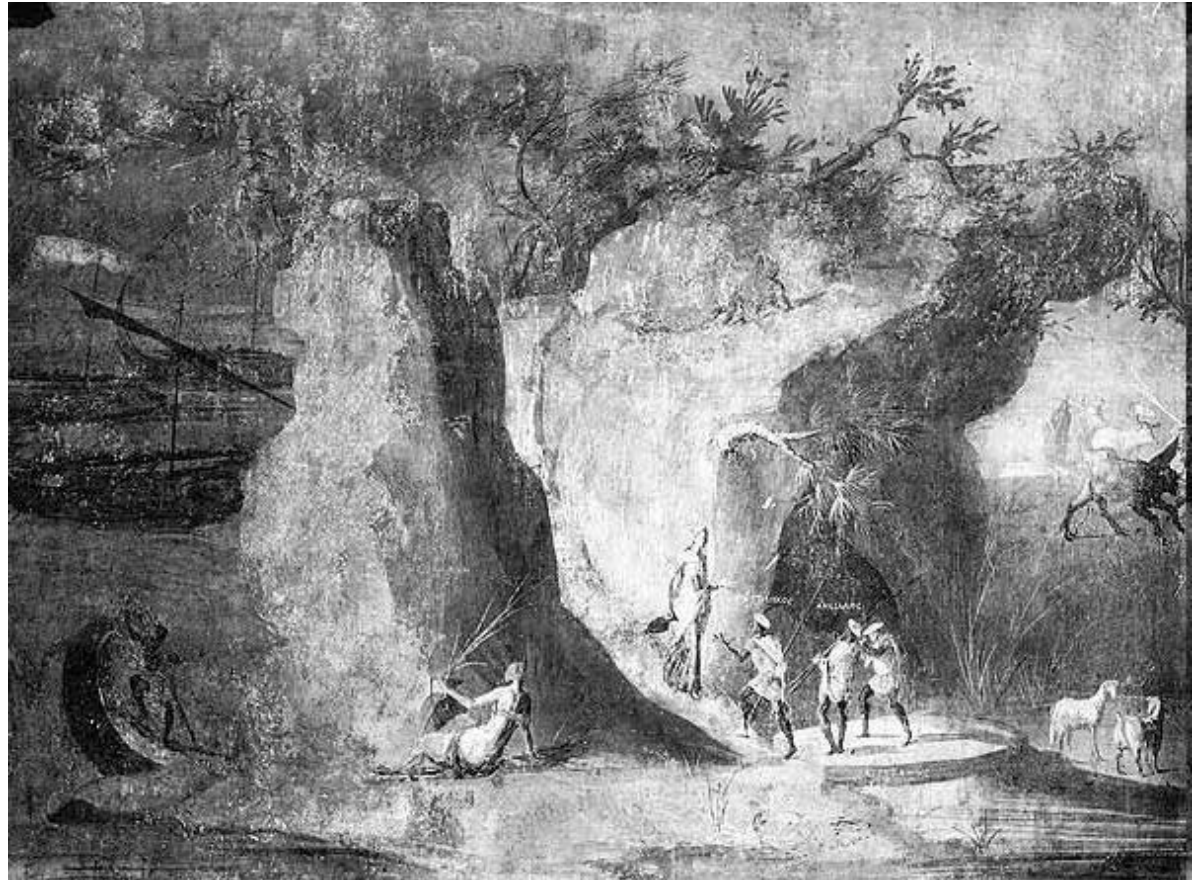
Panel č. 2

Odysseus v zemi
Laistrygonů

Vatikánská muzea

V. 1,16 m

Okolo poloviny 1. století
př. Kr.



konec



Giovanni Battista Tiepolo: Alexandr a Kampaspé
(Pankasté) v dílně malíře Apella