

# Helénismus

zimní semestr 2017/2018



## 8. PŘEDNÁŠKA

# Helénistické mozaiky

2

# Helénistické mozaiky

3

- Řecké mozaiky byly specificky pouze na podlahy
- Dva základní typy:
  - *I. oblázkové mozaiky*
  - *II. tesserové mozaiky*
- *Mezi nimi přechodná fáze a různé inovativní postupy*

# Oblázkové mozaiky

4

- Nejstarší typ (angl. *pebble*)
- Vznikají zasazováním drobných říčních kamínků přirozeného tvaru do jemného cementu
- Takové jsou doloženy už z 8. století př. Kr. z Gordia ve Frýgii
- Nefigurální už také z Týrintu z doby bronzové
- Z archaického Řecka například z Delf (chrám Athény Pronáie/Pronoie) a Sparty (chrám Artemidy Orthie)

# Oblázkové mozaiky

5

- Velký rozmach zaznamenaly v 5. století a ve 4. století už byly běžné
- Není jasné, zda byly ovlivněny maloasijskými a asyrskými
- Pravděpodobněji je spíše lokální vývoj
- Nejvíce příkladů pro předhelénistické mozaiky pochází z Olynthu
- Tyto mozaiky jsou i poměrně dobře datovány
- Jiné rané příklady pocházejí z Peloponésu, Euboie a Attiky

# Oblázkové mozaiky

6



- Prvá fáze vývoje je dobře ilustrovaná příkladem z Korintu, z Lázní Kentaura
- Jsou datovány do poslední čtvrtiny pátého století

# Oblázkové mozaiky

7

- Druhá fáze je dobře známa z Olynthu, ale také ze Sykiónu, Korintu a domu mozaik v Eretrii
- Obecně platí, že v této době byly mozaiky užívány výhradně v soukromých domech
- Příklady z doby archaické jsou naopak doloženy v chrámech
- Každopádně představovaly luxusní záležitost
- V Olynthu, kde je jich doloženo nejvíc, byly nalezeny jen v malém procentu domů
- Mozaiky byly používány jen pro malou část domu, nejčastěji andron, občas také dvorek

# Olynthos

Olynthos, villa Štěstěny

Dionýsovská mozaika

Andron domu

3,9 x 3,2 m

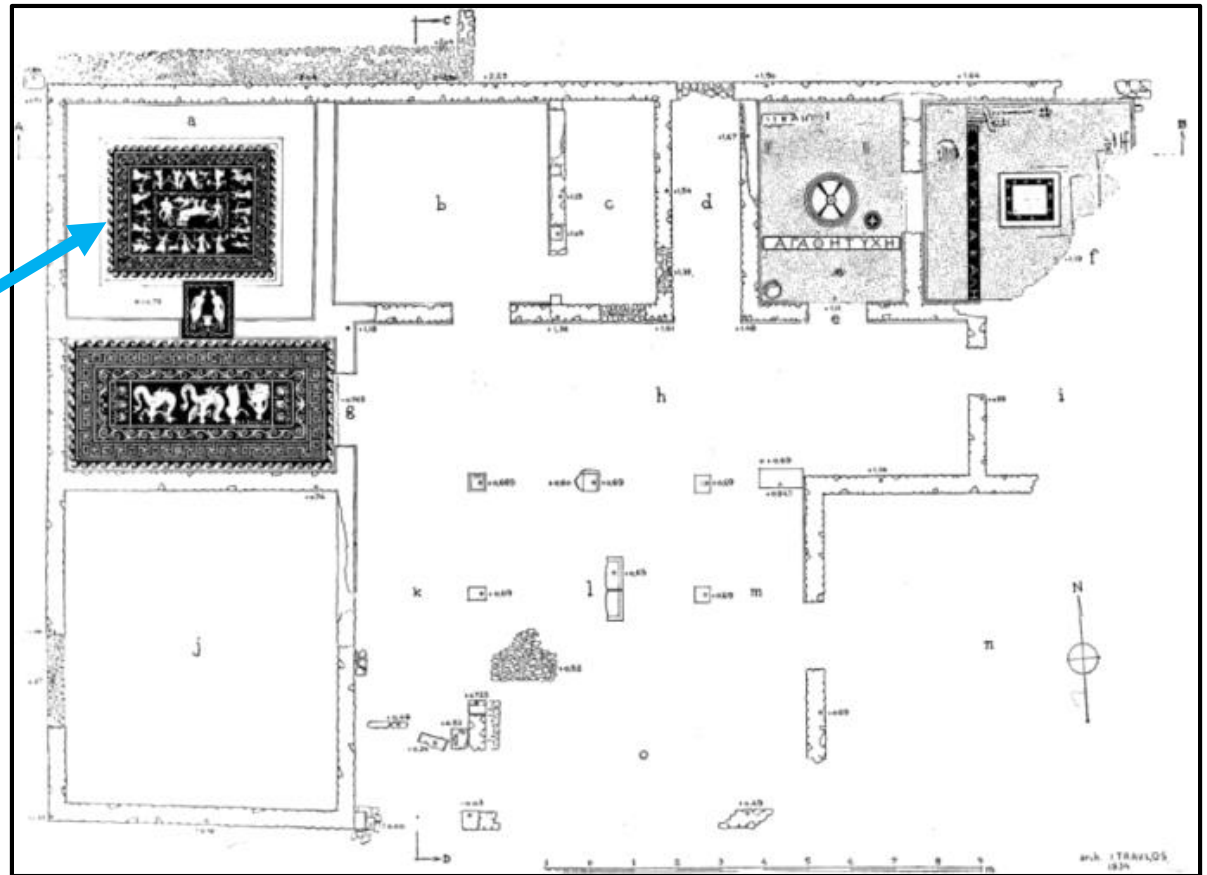




# Olynthos

villa Štěstěny

Dionýsovská  
mozaika



# Olynthos

10



# Eretria

Dům mozaik

Předsíň a andron

Polovina 4. století př.  
Kr.



# Eretria

Detail předchozí

Gryfové a Arimasové

2,6 x 2,6 m



# Sikyón

Florální mozaika,  
museum Sykión

2,86 x 2,76 m

Vstupní panel 1,13 x  
0,84 m

Polovina 4. století



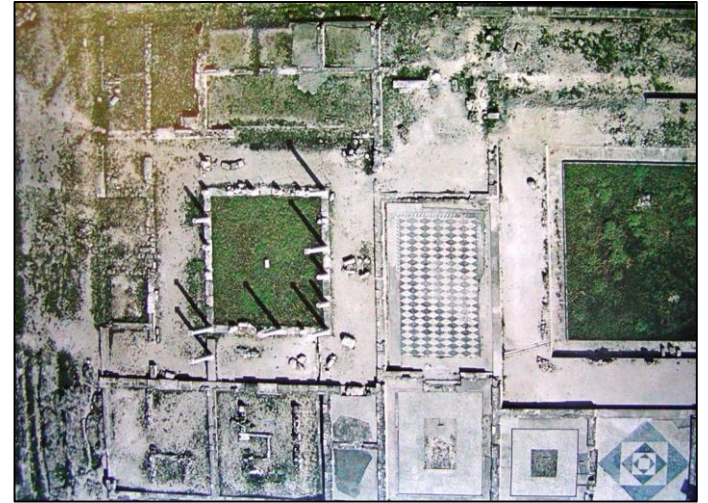
# Oblázkové mozaiky

14

- Nejlepší příklady z raného helénismu jsou z Pelly
- Byly nalezeny ve dvou budovách, snad součástech paláce postaveného patrně Kassandrem
- Každou z nich vytvořila jiná dílna jinou technikou
- V budově I,1 na východě byl vyobrazen:
  - **Lov na lva**
  - **Dionýsos na panteru**
- V budově I,5 byly hlavními náměty
  - **Lov na jelena,**
  - **Únos Heleny Théseem**
  - **Amazonomachie**
- Všechny se výrazně liší od pozdně klasických
- Hlavním se stává, na rozdíl od starších figurálních vlysů, centrální panel, doplněný postranními pásy

# Pella – geometrické mozaiky v soukromých domech

15



# Pella

16

- Největší – *únos Heleny* má rozměry 8,48 x 2,84 m, *lov na lva* pak 4,9 x 3,2 m
- Odlišnost oproti starším mozaikám zejména ve ztvárnění pohybu a snaze po vyvolání dojmu trojrozměrnosti
- Postavy stojí na pásích žlutohnědé země, vykazují perspektivní zkrácení
- Především *lov na jelena* a *únos Heleny* jsou pojaty velmi prostorově
- V případě *únosu* je zobrazeno čtyřspřeží vedené vozatajem Forbou ve tříčtvrtečním pohledu, stejně jako některé tváře
- Jiné jsou v profilu



# Pella

17

- Detaily ztrácejí linearitu
- Shluky šedých a hnědých oblázků jsou naznačeny svaly, stíny a záhyby oděvu, srst zvířat
- Je používáno více barev, třebaže základem jsou stále světlé figury na tmavém podkladě
- Kožich jelena je hnědavý, lidské vlasy a zvířecí hříva jsou červené a žluté
- Rysy jsou pečlivě vykresleny: obočí, řasy, záhyb nosu

- K dosažení těchto efektů je použita řada nových technik
- Oblázky byly mnohem pečlivěji tříděny, nejen podle barev, ale také podle velikosti
- U postavy byly oblázky kladeny hustěji, než u pozadí
- Ke členění jsou používány doplňky - terakotový pásek u lovu na lva
- Vyznačuje obrys i mnoho detailů: oči a nos lovců, obrysy tváří, detaily hřívky a jiné
- Nejprve byly položeny tyto pásy a celek byl teprve potom vyložen oblázky
- V únosu Heleny jsou terakotové pásy použity také, kromě nich je tu však užito také pásků olovených pro nehty či oční důlky
- Oči postav chybí – byly patrně dodělávány z polodrahokamů
- Pásy nejsou používány u lovu na jelena
- Na dotvoření detailu jsou uplatněny ještě jemnější oblázky

# Pella

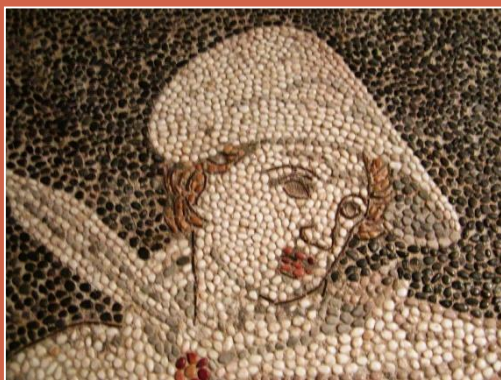
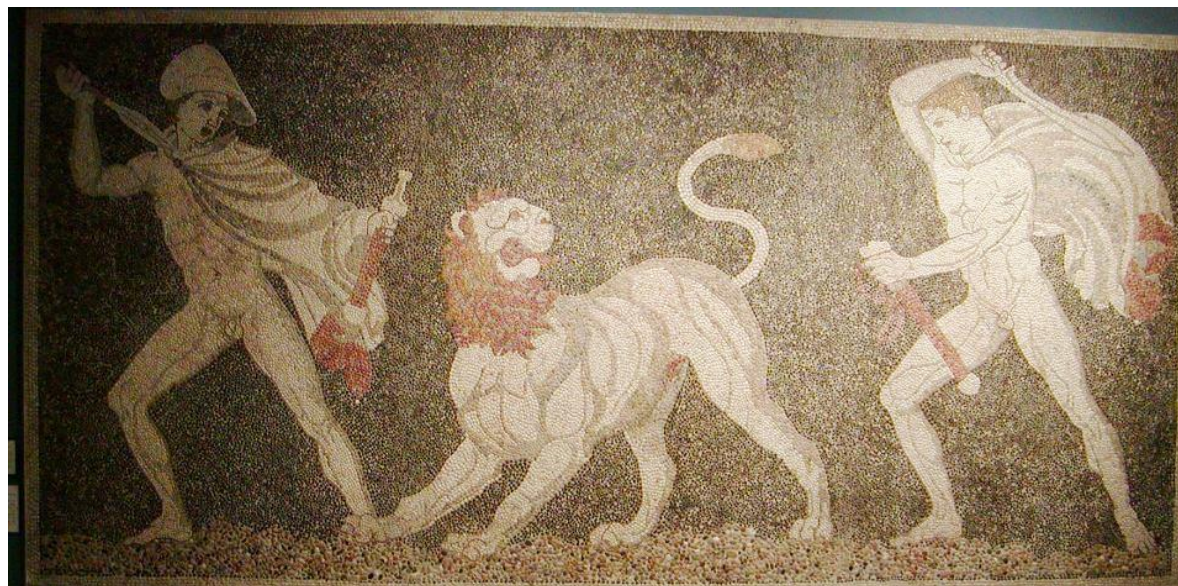
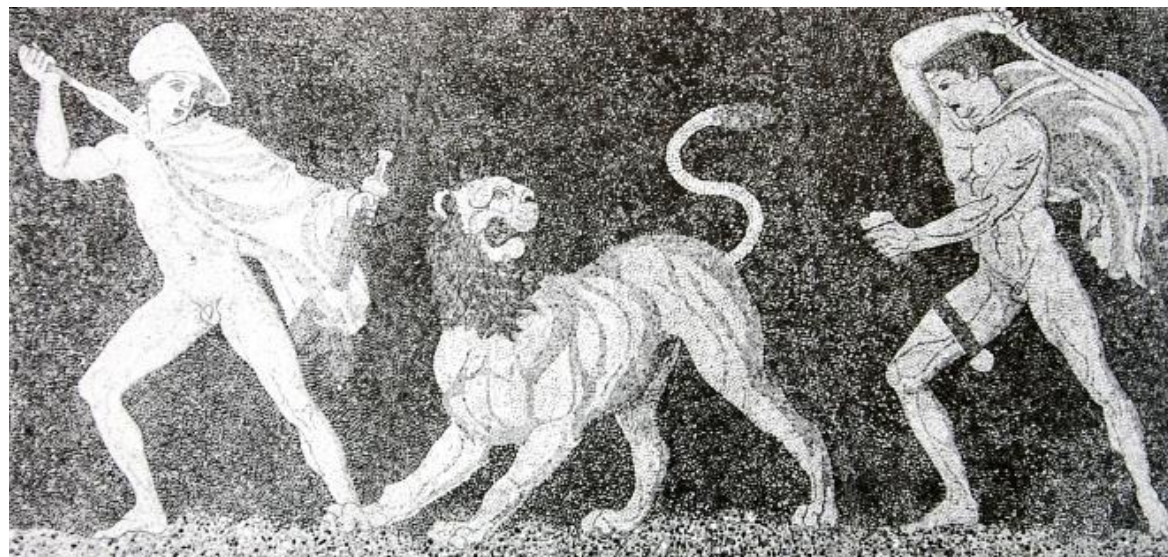
Pella, dům I,1

Lov na lva

4,9 x 3,2 m

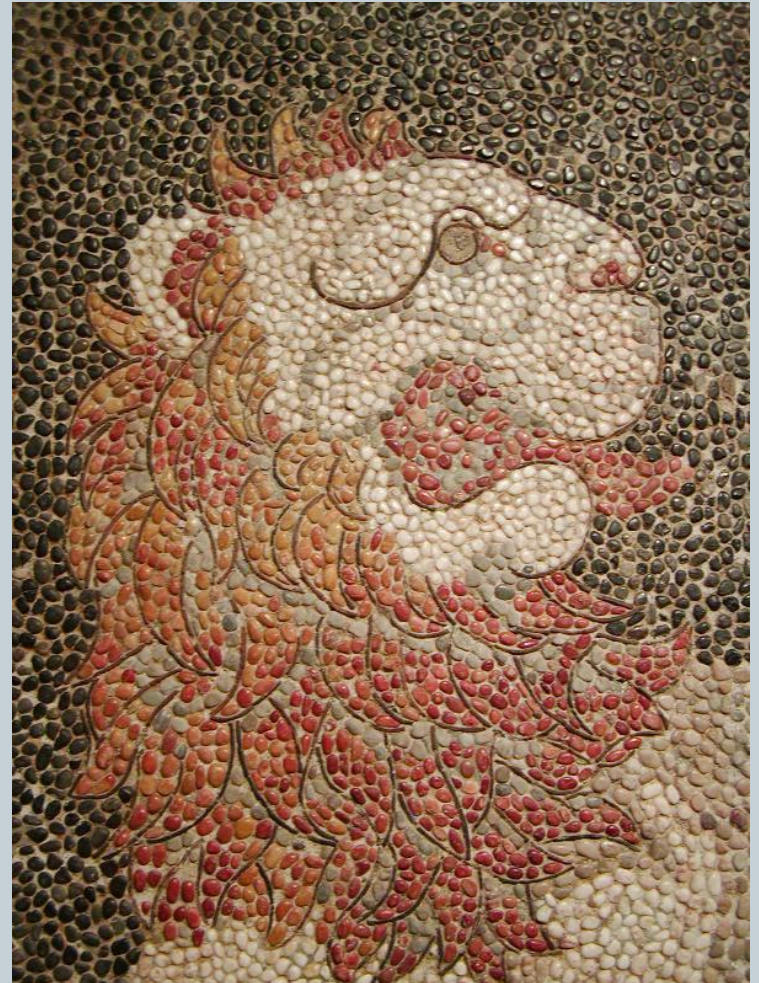
Museum v Pella

Pozdní 4. století př. Kr.



# Pella

20



# Dionýsova mozaika

21

- Dionýsova mozaika v domě I,1 je odlišná v opomenutí třídímenzionálních efektů
- Má značně jednodušší kompozici
- Hlava boha i zvířete jsou v profilu, naopak tělo Dionýsa je ve tříčtvrtečním pohledu
- Celkově působí klasicizujícím dojmem, přestože některé technické prvky mluví jinak
- Jsou zde použity jak terakotové, tak olověné pásky
- Jednak pro detaily tváře a tlamy zvířete, jednak pro ruce a nohy

## Pella, dům I, 1

Dionýsos na panteru

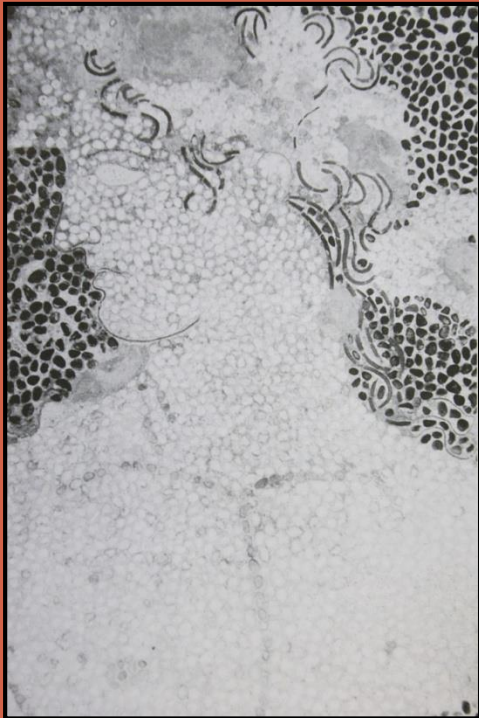
Museum Pella

2,72 x 2,69 m

Pozdní 4. století př. Kr.

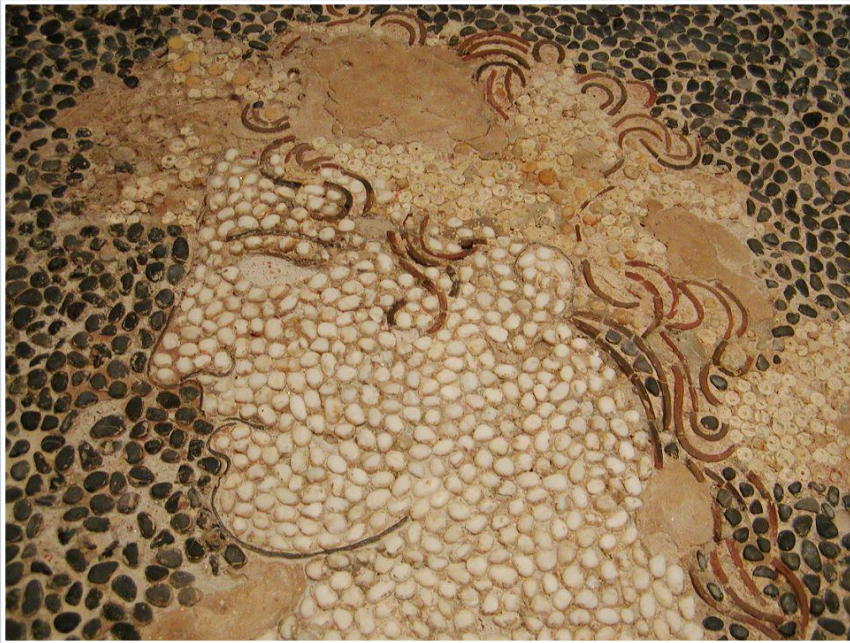


## Dionýsos na panteru



# Dionýsos na panteru

24





# Pella

25

- Mozaiky v budově I,1 jsou vyvedeny s pomocí olověných vláken
- Ta vytváří ostřejší obrysy bez světlo-stínové gradace, efekt je podobný vázovému malířství
- V „**budově I,5**“ vidíme naopak pokus o vytvoření hmoty a hloubky pomocí stínů
- K tomu je užito mnoho velikostí a barev kamínek
- Olověná vlákna chybí; př. **lov na jelena od mozaikáře Gnosida**
- Odrážejí spíše vliv fresek než vázového malířství
- Nástěnné malby se ve čtvrtém století rozvíjely velmi silně a mozaiky odrážely tento vývoj
- viz doklady na makedonských stélách ve Vergině a Lefkádii

# Pella

26

- Hon na jelena a na lva může být v mnoha ohledech srovnán s fasádou hrobky č. 2 ve Vergině
- Čtyřspřeží na mozaice s únosem Heleny lze zase srovnat s hrobkou Persefoné
- Všechny mozaiky v Pella byly dělány podle šablon
- Oblázkové mozaiky ve třetím století spíše upadají, v porovnání s Pellou
- Omezují se na dvoubarevný design a linearitu často jen s jednou figurou. Př.: **Kentaur** na mozaice ze Rhodu, 300-270

# Pella

27

- Od konce čtvrtého století už nejsou mozaiky vnímány jako dvojrozměrný design rozprostřený po podlaze, ale jako obrazová figurální scéna, již jsou okraje podřízeny
- Trojrozměrnost chybí jen u mozaiky s Dionýsem
- Ta se ale od Olyntu a Korinta liší ještě výrazněji svým soustředěním na jedinou figurální kompozici
- Zdá se, že i v případě Dionýsovy mozaiky byla vzorem malba - ovšem nějaká klasicizující, vracející se někam do pátého století
- Podpis na mozaice s lovem na jelena (Gnosis epouisen, vytvořil Gnosis) je dokladem nového významu, jakého vytváření mozaik dosáhlo
- Jde o první signaturu na mozaice

# Pella

28

- Na mozaikách v Pella, především na lovu na jelena, vidíme také velmi bohaté florální bordury, pojaté také trojrozměrně a barevně
- Fragmenty florálních bordur byly objeveny i na jiných místech Pelly, ale také v Dyrrhachiu, nebo ve Vergině, kde florální výzdoba tvořila medailon na podlaze paláce
- Ústřední rozetu obklopoval florální úponek a v rozích byly umístěny ženské protomy
- Záliba ve florálních úponcích je v té době společná nejen mozaikám, ale také kovovým nádobám a nástěnným malbám
- V Makedonii působila skupina umělců – tvůrců mozaik, náležející patrně k jedné dílně
- Dyrrhachium mohlo být taktéž jejich zakázkou
- Původ této skupiny lze snad hledat v Sykiónu
- Takto rozsáhlá a propracovaná díla musela být pracovně i finančně nesmírně náročná

# Pella, dům I,5 – Lov na jelena

29



# Pella, dům I,5 – Lov na jelena

30



# Pella, dům I,5 – Lov na jelena

31



# Pella, dům I,5 – Lov na jelena

32





# Pella, dům I,5 – Únos Heleny Théseem

33



# Pella, dům I,5 – Únos Heleny Théseem

34





Pella, dům I,5 – Amazonomachie



26.12.2017 18:20

Pella, dům I,5 –  
Amazonomachie



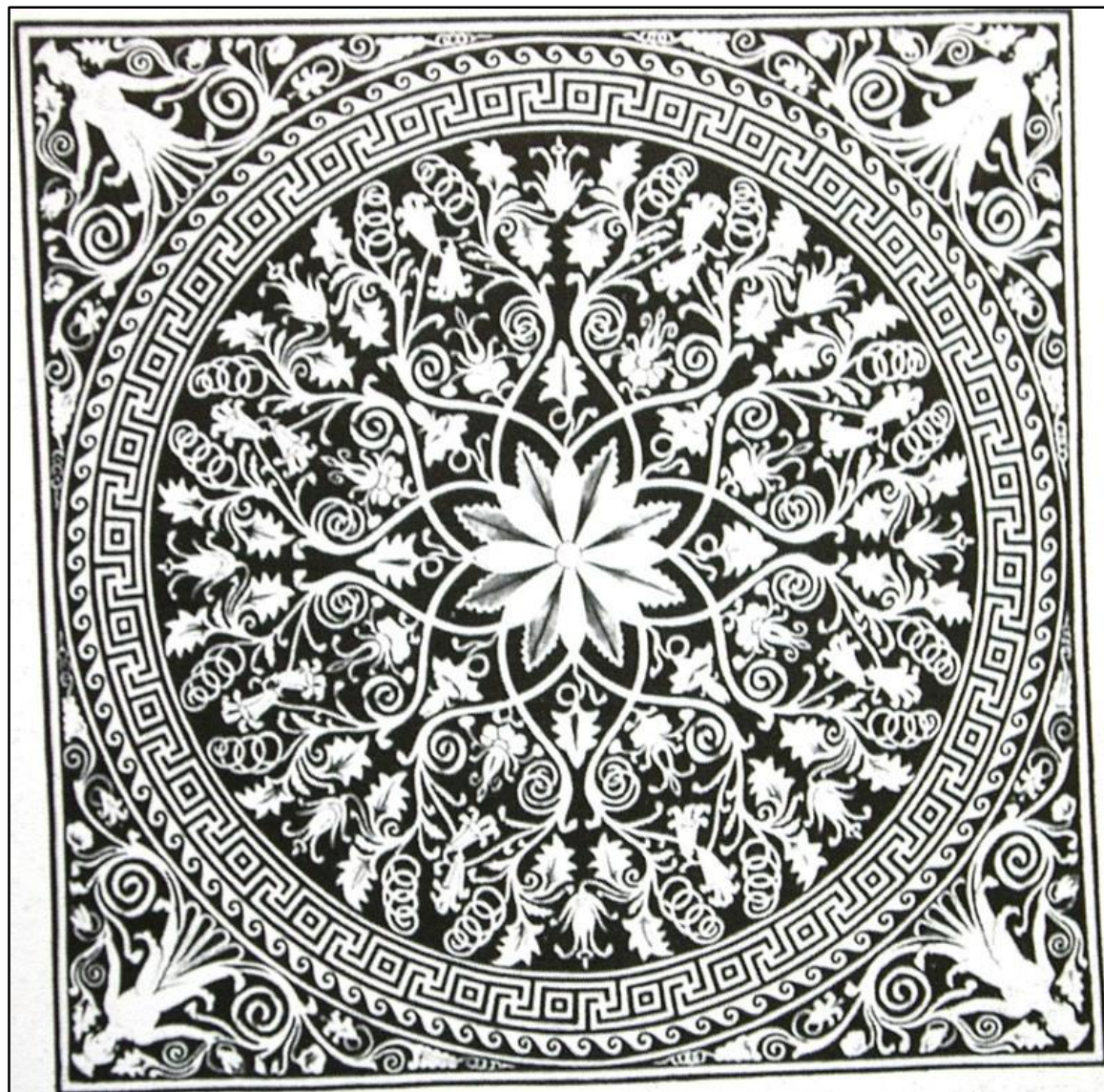
# Vergina – Aigai

Palác

Mozaika z podlahy  
místnosti č. 13

6,7 x 6,7 m

Konec 4. století př. Kr.



# Rhodos

39

- Mozaiky z jiných částí Řecka ze třetího století ukazují jednoduchý, dvojrozměrný, lineární styl
- Několik jich bylo nalezeno na Rhodu
- Například
  - Bellerofont a Chyméra
  - Kentaur držící zajíce
  - Trítón
- Jsou vesměs černobílé, občas je použita šedá
- Olověné pásy jsou použity na vyznačení detailů Bellerofonta a kentaura
- I rostlinné úponky jsou jednodušší a lineárnější, než u pellských
- Z rozboru vyplývá, že umělci na Rhodu dobře znali postupy pellské
- Z důvodů jak estetických tak ekonomických dávali přednost uměrenější formě

# Rhodos

Bellerofont a Chyméra, Museum Rhodos, patrně 1. polovina 3. století př. Kr.

40





# Další vývoj

41

- Další vývoj oblázkové mozaiky je spíše úpadkem
- Byly vyráběny ještě v průběhu třetího a ve druhém století
- Rozšiřují se však geograficky
- Ve druhé polovině čtvrtého století jsou doloženy pouze v samotném Řecku
- Raně helénistické mozaiky známe i z ostrovů a Malé Asie
- Příklady ze třetího a druhého století (více či méně přesně datovatelné), najdeme v severním Černomoří, v Olbii, Chersonésu, na Kypru v Kúriu a Nea Pafos

# Aj Chanúm

Afghánistán

palác



## II. Tesserové mozaiky

43

- Někdy ve třetím století se díky potřebě vytvoření většího detailu a barevných nuancí začala používat technika **tesserové mozaiky**
- (*angl. Tesselated, tesserae, cubes, dice*)
- Mozaika se skládá z malých kamenných, terakotových nebo skleněných kostiček
- Přesné datum ani místo, kde k tomu došlo není prozatím známo
- Byla to doba experimentů a hledání nových možností
- Podle K. Dunbabin nešlo o nějaký postupný přechod od jedné techniky k druhé s nějakými mezifázemi
- Spíše se jednalo o dobu, kdy vedle sebe běželo užívání několika variant a postupů, z nichž ta tesserová nakonec převládla
- Důvodem pro postupný ústup oblázkových mozaik mohl být nedostatek oblázků na jedné straně a estetické požadavky na straně druhé

# Olympia

44

- Následuje rozvoj polychromní a ilusionistické tvorby
- Ikonografickým a do značné míry i stylovým zdrojem pro tesserové mozaiky byly ony oblázkové
- Dá se zachytit i přechodná fáze mozaik z mramorových odštěpků nebo jejich mixu s oblázkou
- Dokladem kombinování obou technik jsou fragmenty mozaiky z **pronáů Diova chrámu v Olympii**, které jsou dnes z velké části zničeny
- Datují se do doby po polovině třetího století

## Diův chrám v Olympii



# Lebena

Asklépeion v Lebeně na Krétě

obtížně datovatelná

Oblázky jsou použity jako pozadí a na vlnovitý ornament na okraji

Naopak hippokamp uprostřed a palmety po stranách jsou vytvořeny z víceméně pravoúhlých kousků mramoru

4,2 x 2,2 m

Snad polovina až konec 3. století



- Jiné dlažby využívají nepravidelné kousky bez užití oblázků
- V některých případech jsou to vlastně hrubé odštěpky mramoru bez jakékoli snahy po opracování
- Podlahy bez vzorů z takových kousků byly vytvářeny již dříve bez souvislosti s oblázkovými mozaikami
- Najdeme je už v Olynthu a jsou často používány také v době helénismu
- Na Délu jsou nejběžnějším typem podlahy
- Přesně stejné neopracované kousky bývají jinde použity na vzory, dokonce pro figury

# Asklépeion v Pergamu

datuje se zhruba do  
poloviny třetího století

Ústřední roseta v kruhu  
je obklopena bílými  
holubicemi

na postranním panelu  
je kráter obklopený  
dvěma gryfy

Použita je jen černá a  
bílá, kousky jsou velmi  
nepravidelné





Podobnou technikou jsou provedeny mozaiky v Erythrai a Lykosúře, ovšem bez olověných pásků

Stále mají jen minimum vnitřních detailů

Příklad ze Sparty ukazuje frontálně postaveného Trítóna

Používá jak hrubé kousky tak opracované na detaily

Datace těchto děl je poměrně nejistá

U některých kusů se dá předpokládat jejich vznik ve třetím století

Oproti kompozicím čtvrtého století je většina těchto velmi jednoduchá

Řada z nich se omezuje na velmi jednoduchou ornamentální výzdobu

Vzor jako celek je omezen na dvojrozměrná zobrazení bez prostorovosti

Figury jsou téměř vždy v profilu s omezenými detaily

Tyto techniky pokračují ještě ve druhém století, občas i později, někdy z důvodů ekonomických

Mnohé mozaiky středního a pozdního helénismu vlastně záměrně kombinují různé techniky a textury k dosažení kontrastu

Podle jedné teorie vznikly tesserové mozaiky na Sicílii a rozšířily se do Alexandrie (slavná loď Hieróna II. pro Ptolemaiovců)

Vlastně se tam oblázkové mozaiky nikdy nerozšířily, jediný příklad je znám z Motye

Naopak tam byla používána odlišná technika vytváření zdobených podlah

# Selinús

Do malty byly spíše náhodně rozmístěny menší, téměř nepracované kousky kamínků (tzv. signinum)

Příklad ze  
**Selinúntu**  
z chrámu A z první poloviny třetího století

(Selinús kontrolovali Karthaginští)

Ukazuje jednoduchý vzor býčí hlavy ve věnci na takovéto podlaze



# Morgantina

52

- Největší soubor helénistických mozaik ze Sicílie
- Jedna z raných v tzv. domě Ganyméda
- **Mozaika s Ganymédem** používá vedle tessera také dlouhé zlomky vápence a kusy speciálních tvarů a bývala datována do doby 260-250 př. Kr.
- Nověji se uvádí spíše mladší datování, každopádně však vznikla před rokem 211
- V domě byly objeveny tři mozaiky, každá využívá jinou techniku, od nepravidelných úlomků až po precizně opracované kostičky, včetně kusů speciálně upravených, aby zapadly do konkrétní části mozaiky
- Mozaika s Ganymédem, kterého unáší orel, je z velké části poničena, nevidíme ani většinu orla, ani horní část postavy Ganyméda

# Morgantina

Chlapec ve zkráceném  
čelním pohledu, padá  
na kolena

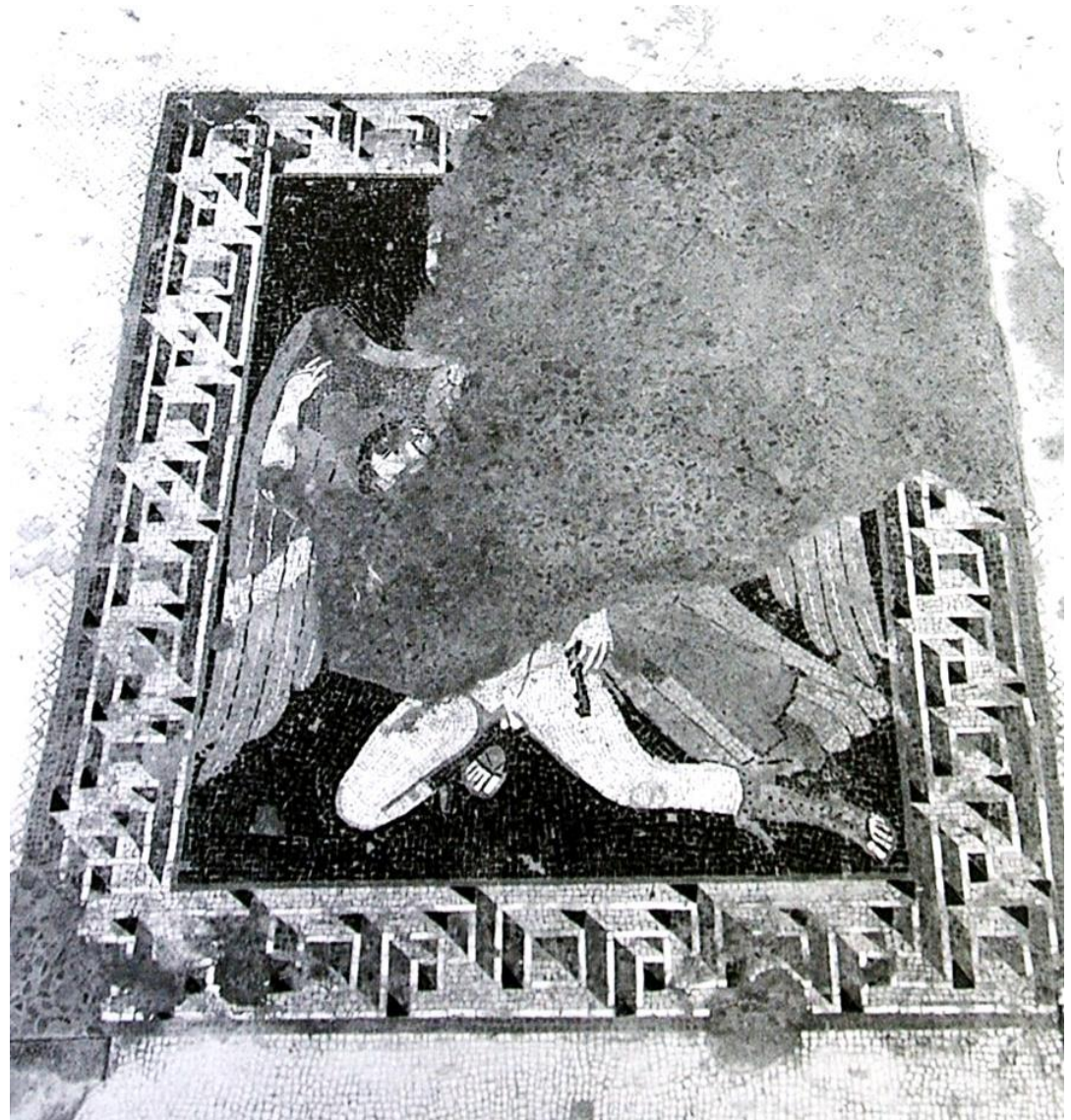
Postavu rámuje orlí  
křídla

Postavy jsou na tmavém  
pozadí z tessera o  
velikosti 1 x 1 cm

Samotné figury jsou  
udělány z tessera ještě  
menších, těsně k sobě  
sesazených

Použity jsou červená,  
hnědá, žlutá, šedá,  
zelená, modrá a  
samozřejmě bílá a černá

1,05 x 1,30 m



# Morgantina

Z jednoho kusu:  
Ganymédovy prsty,  
zornice a bělma

Okolo panelu je rám  
tvořený různobarevným  
meandrem, zobrazeným  
v perspektivě

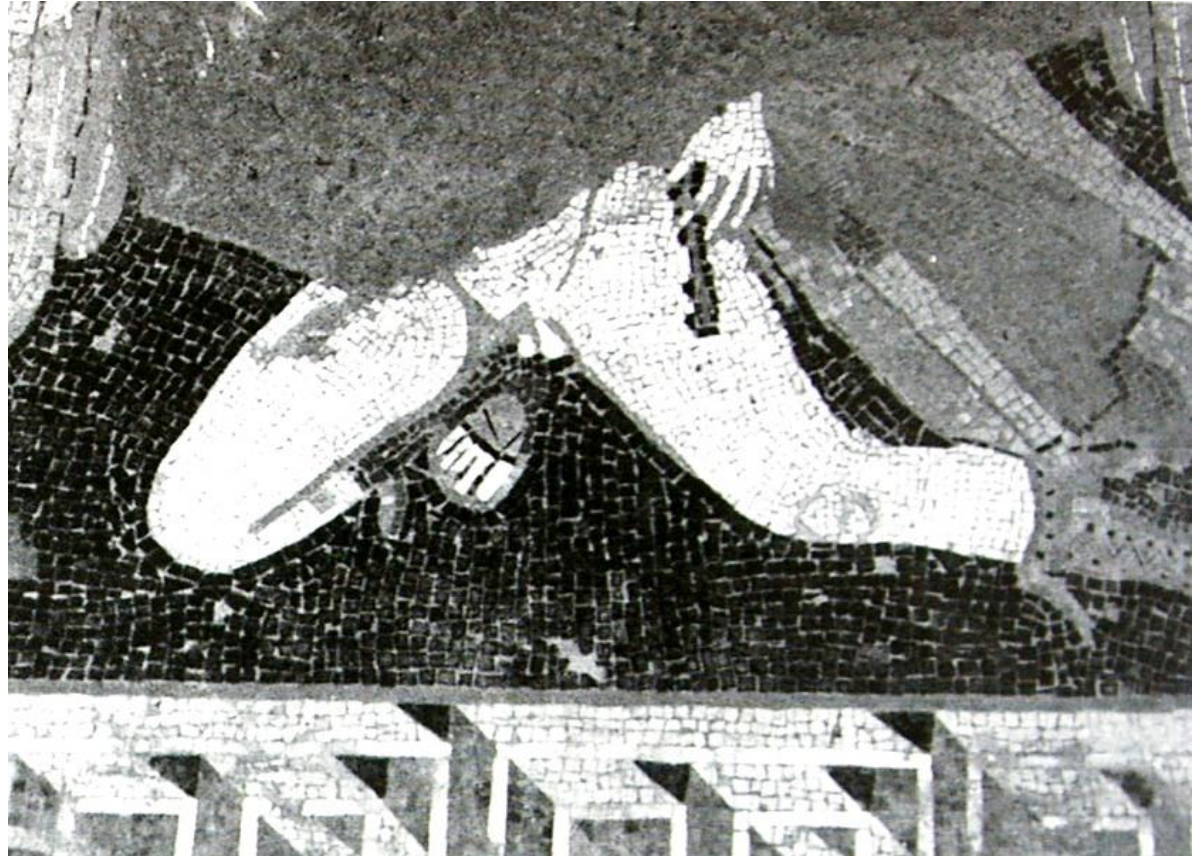
I tady jsou použity  
speciálně připravené  
kusy – až sedm  
centimetrů dlouhé,  
úzké pásy bílé, tmavé  
trojúhelníčky aj.



# Morgantina

Příklad Ganymédova domu ukazuje jednoznačně použití různých technik nejen v rámci jednoho domu, ale dokonce v rámci jediné mozaiky

Je zřejmé, že technika není příznakem chronologickým, naopak je uplatňována podle potřeb



- Po delší době se podobně jako v Pelle, uplatňuje mozaika spíše jako obraz na podlaze než jako jednoduše členěná podlaha
- Tesserae dávají široké možnosti uplatnění barev, takové, jaké u oblázků nikdy nebyly možné
- Přesto morgantinské mozaiky nedosahují jemnosti provedení pellských
- Snaží se napodobovat nástěnné malby
- Dunbabinová se domnívá, že morgantinské mozaiky sledují vývoj v některém větším centru, patrně v Syrakúsách
- Zamítá však teorii o jednoznačném původu tesserových mozaik na Sicílii



# Alexandria

57

- Podle jiné starší teorie byla domovem t.m. právě Alexandria
- Moderní studie ale ukázaly, že Alexandrie nebyla domovem tesseroých mozaik
- Byla místem, kde byla vytvářena díla na vysoké umělecké úrovni
- Jedním z důležitých dokladů je fragment papýru z doby mezi 256-246 př. Kr., který mluví o pokládání mozaik v lázních, zřejmě ve Filadelfii ve Fajúmu
- Z Alexandrie pocházejí dvě mozaiky přechodného typu

# Alexandria

## 1. spíše oblázková bitevní scéna rámovaná grify a jinými zvířaty

Postava bojovníka je  
zobrazena světlou na  
tmavém podkladu  
s několika barevnými  
detaily

Zvlášť byly vyrobeny  
kousky pro vytvoření očí

Olověné pásky tvoří  
siluety a některé detaily

Tessery jsou použity na  
několika místech jak u  
muže, tak u zvířat



# Alexandria, Šatby

59



Olověné pásy jsou často využívány, ve figurách, na kontury a vnitřní detaily, také v ornamentálních vzorech

Stylově je lov na jelena mnohem důmyslnější, než ostatní příklady smíchaných technik

## Postavy

- stojí na nerovném povrchu
- překrývají se a vytvářejí tak dojem hloubky
- jsou perspektivně zkráceny a pojaty v diagonálním postavení

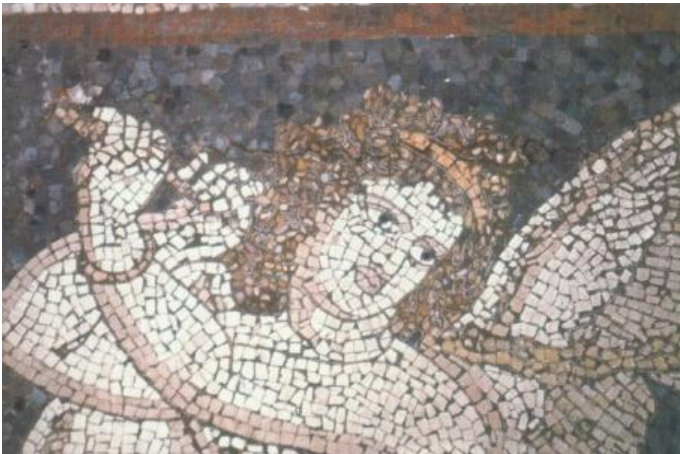
Přetrvává způsob zobrazení světlé postavy na tmavém podkladu, jakkoliv škála odstínů je větší

Jsou tu různé růžové, žluté, šedé a béžové, také terakotové červené

K zvýraznění plasticity postav je užito stínování.

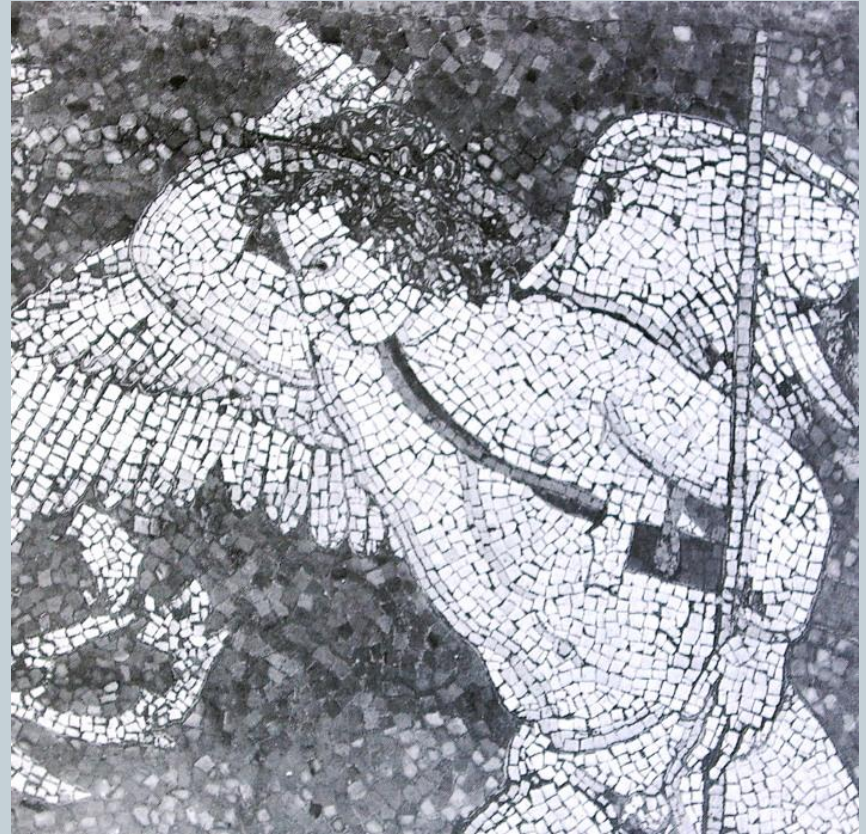
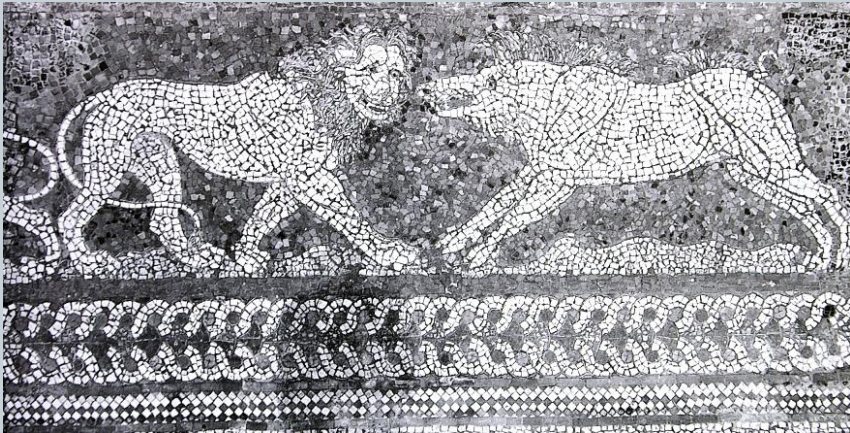
# Alexandria

61



# Alexandria

62



# Thmuis

63

- Jakmile byla tato technika zavedena, objevilo se mnoho nových možností
- Jak bylo řečeno, už mozaiky v Pelle a Morgantyně se pokoušely imitovat malbu
- Úspěch byl v prvním případě omezen požitím oblázků, ve druhém pak velikostí tesser a použitím vytvarovaných kousků
- Tessery však mohly být opracovány do takové velikosti, jaká byla potřeba
- Jediným omezením byl objem práce, který opracování a pokládání miniaturních kostiček vyžadovalo
- Jiná mozaika z Egypta, z **Thmuis v Deltě** (Tell Timai), ukazuje poprvé možnosti naplno použité tesserové techniky

# Thmuis

Mozaika signovaná  
Sofilem

Řecko-římské muzeum,  
Alexandrie

1. polovina 2. století př.  
Kr.

2,77 x 2,61 m

Údajně zobrazuje  
Bereníké II.





# Thmuis

Satyr a Mainada



## Pergamon / Řím

Římská kopie mozaiky s  
holubicemi

Hadriánova villa v  
Tivoli

Podle originálu **Sosa z  
Pergamu** (2. století př.  
Kr.)

Zmiňuje Plinius

V originálu díla prý se  
odrážel obraz holubice i  
na hladině



## Pergamon / Řím

Hérakleitova mozaika s  
„neuklizenou podlahu“

Římská kopie podle  
originálu ze 2. století  
př. Kr.

Sosos z Pergamu ?



# Pozdní helénismus

68

- Následoval rozvoj této techniky a jejích variant
- **Opus vermiculatum** (vermiculi - červíčci) užívá miniaturní kostičky, někdy o straně 1 mm a řadí je do linek k vytvoření subtilních kontur. Například Alexandrova mozaika je vyrobena zhruba z jednoho milionu tesserae, přičemž na jednom čtverečním cm se někdy objeví 30 tesserae
- **Náměty:**
  - 1. Mytologické - jejich málo a jsou technicky nejpropracovanější
  - 2. Divadelní - scény z her, herci v kostýmech, masky, ty jsou časté
  - 3. Žánrové scénky s kentaury, gryfy, Erótky a podobně; velmi mnoho
  - 4. Královská a politická ikonografie, zřídka, protože je to na zemi
  - 5. Krajiny (Nilská krajina v Praeneste)

# Pozdní helénismus

Nejvýznamnější  
tesserové mozaiky jsou  
z Délu, většinou  
datované do období  
166-cca. 100 př. Kr.

Jediná mytologická  
mozaika na Délu:  
Ambrósia a  
Lykúrgos 166-100



## Ambrósia a Lykúrgos

Když Nymfa Ambrósia odmítla thráckého krále Lykúrga, zaútočil na ní sekyrou, nymfa si zavolala na pomoc Zemi, která ji proměnila ve vinnou révu.

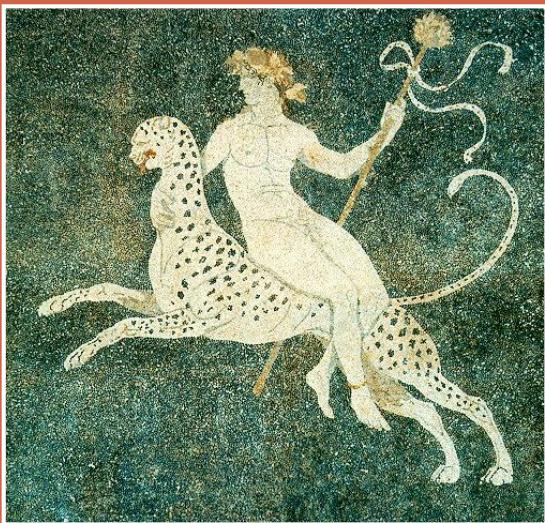
Ta spoutává útočníka.



## Délos – dům masek

Dionýsos na panteru

Srov.: Pella



# Délos - Agora Italû

72





# Literatura:

73

- Pollitt, J.J.J. 1986: Art in the Hellenistic Age, Cambridge, s. 210-229.
- Dunbabin, K. M. D. 1999: Mosaics of the Greek and Roman World. Cambridge.  
(část zde:  
<http://assets.cambridge.org/052146/143X/sample/052146143XWS.pdf>)
- Dunbabin, K. M. D. 1979: Technique and Materials of Hellenistic Mosaics, *AJA*, Vol. 83, No. 3 (Jul., 1979), s. 265-277
- Guimier Sorbets, A.-M. New perspectives for Hellenistic mosaics: from Macedonia to Alexandria, Pergamon and Delos  
<http://www.ucy.ac.cy/isa/ekdilosis%20synedria/11.htm>
- Bibliografie: <http://www.cardiff.ac.uk/hisar/people/rw/mosaicbibliog.html>

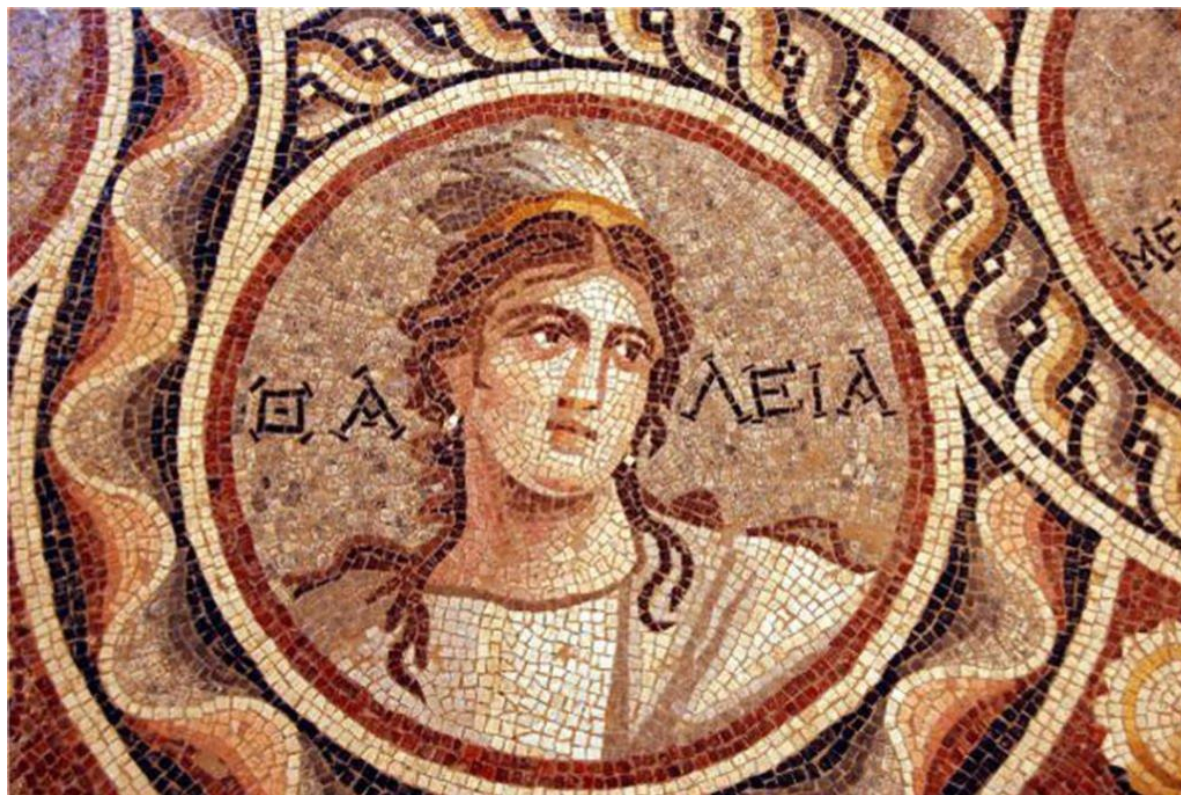


**K O N E C**

## Zeugma - Seleukia

Dům Múz

Vyobrazení všech 9 Múz  
– „portréty“ v  
medailonech



## Zeugma

Dům Múz – uprostřed  
Kalliopé

2. století př. Kr.





# Zeugma

Ókeános a Téthis

