

Helénismus

zimní semestr 2017/2018



6. PŘEDNÁŠKA

Neoklasicismus, žánr etc.

2

Neoklasicismus

3

- J. J. Pollitt vyčleňuje několik skupin neoklasicistů:
- 1. fáze - skupina sochařů, kteří již v první polovině 2. století př. Kr. vytvářeli styl, kdy „vědomě oživovali a imitovali formu a někdy i subjekt, charakteristický v řeckém umění v letech 480-340 př. Kr. (Pollitt 1986, 164).
 - ✦ Tito umělci dle jeho názoru věnovali snahu k znovuvytvoření Feidiova stylu ve svých vlastních originálních dílech.
- 2. fáze - Ve druhé polovině století se pak rozvinula škola, která se pokoušela věrně imitovat konkrétní klasická díla.
 - ✦ Tato škola se potom konvenčně nazývá novoattickou, jak pro původ většiny sochařů, tak pro vzory, které napodobovala.
 - ✦ Tatáž škola vytvořila průmysl kopírování.
 - ✦ Jediný rozdíl mezi čistými kopiemi a neoklasickými díly vidí Pollitt v tom, že neoklasická díla se vyznačovala přece jen poněkud volnější prací s originálem, jistým jeho přetvořením, třebaže pouze pro dekorativní efekt.
- 3. fáze - práce skupiny sochařů, specializujících se na variace na klasické prototypy, natolik blízké své předloze, že mohou být nazývány citacemi a natolik odlišné, že mohla platit za originální díla. Pollitt jim říká adaptátoři. Jako nejslavnější z nich uvádí Pasitela a Arkesilaa

Dámofon z Messéné

4

- Prvá Pollittova skupina – raní, nebo volní neoklasicisté, je nejlépe zastoupena sochařem **Dámofontem z Messéné**
- Známe několik sochařských skupin, které zmiňuje Pausániás, všechny na Peloponésu
- Jedna z nich se velmi dobře dochovala – sochy z Despoininy svatyně v Lykosúře
- Částečně se dochovala i skupina v Messéné
- Působil i jinde, například v Megalopoli
- Zmiňován je v osmi nápisech z těchto lokalit
- opravil Diovu sochu v Olympii
- Doba jeho tvorby není přesně známa
- Vytvářel akrolitické sochy, tedy sochy na dřevěné kostře, kde mramorové mohly být jen ruce, případně nohy a zejména hlava
- Dřevěná část bývala zakryta látkovou drapérií

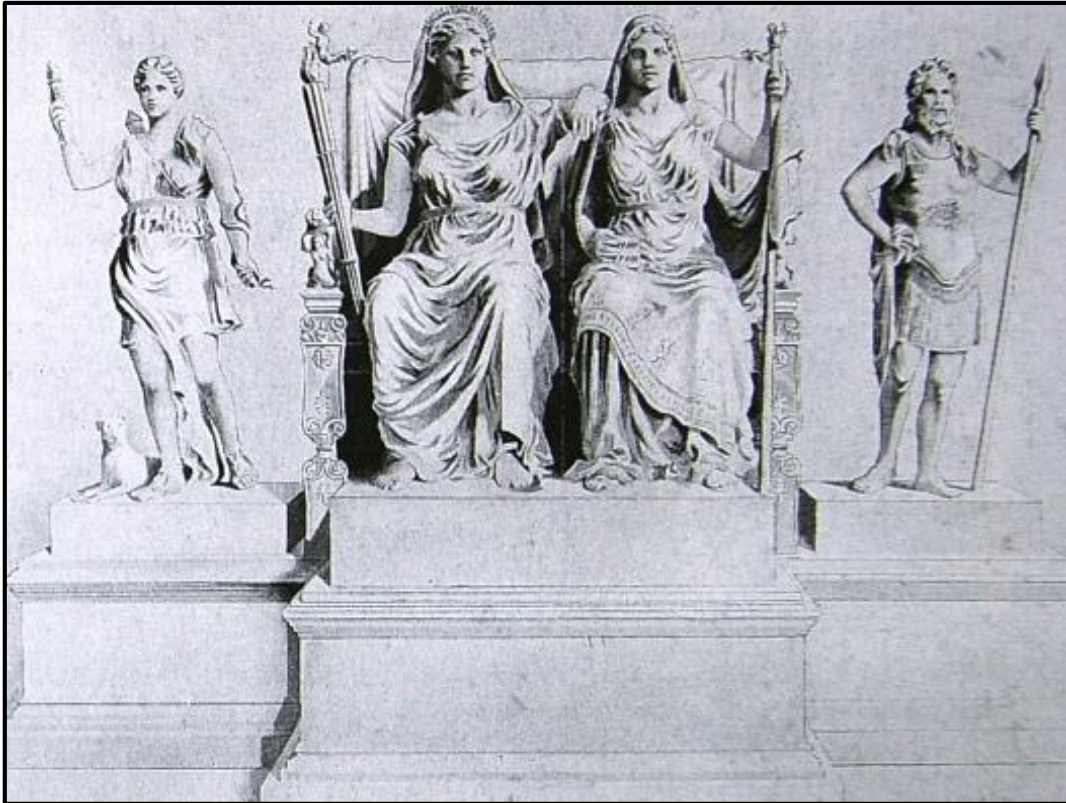
Lykosúra

5

- Pausániás popisuje sochy ve svatyni Despoiny (čili Persefóné) v Lykosúře (8, 37, 1-6): „*Před chrámem je zřízen oltář Démétře a druhý Despoině, také pak trůn, na němž sedí, a stolička pod nohama je z jednoho kusu mramoru. A nikde ani v jejich šatu ani na ozdobách trůnu není připojen jediný kousek kamene spájený železem nebo tmelící hmotou, nýbrž vše je jen jediný kámen. A nebyl sem tento kámen dopraven, ale říkají, že jej našli uvnitř okrsku, když kopali zemi, řídíce se snem. Obě sochy jsou vysoké asi jako socha Matky v Athénách. I ty jsou dílem Dámofontovým. Déméter nese v pravici pochodeň, druhou rukou objímá Despoinu. Despoina má žezlo, na kolenou pak má skříňku, takzvanou kisté, skříňku drží pravicí. Po jedné straně trůnu stojí vedle Démétrý Artemis zahalená jelení koží, na plecích nese toulec, v rukách pak má v jedné pochodeň v druhé dva hady. U nohou Artemidiných leží pes, jakých se užívá k lovu. Vedle sochy Despoininy stojí Anytos v podobě ozbrojence. Lidé kolem svatyně prohlašují, že od tohoto Anyta, který pocházel z takzvaných Títánů, byla Despoina vychována.*“

Lykosúra

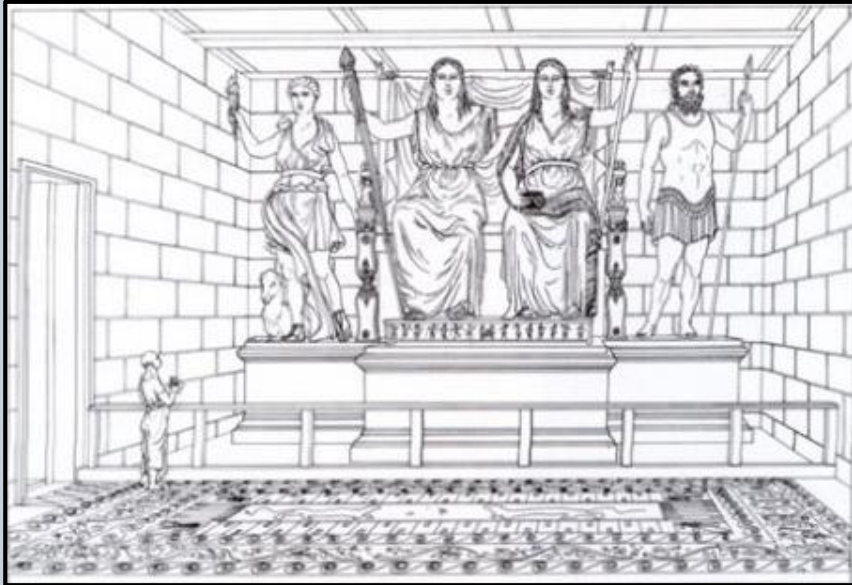
6



- V roce 1889 byly Kavvadiasem na místě nalezeny hlavy tří soch a řada dalších fragmentů, z nichž je možné skupinu poměrně dobře rekonstruovat

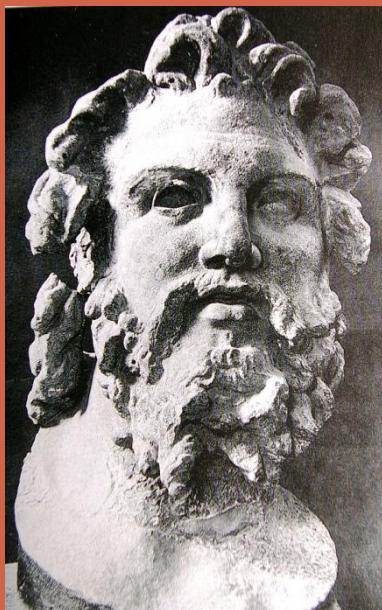
Lykosúra

7



Lykosúra

Hlava s mohutným
plnovousem ve stylu
Dia je Anytos, v. 74 cm,
Athény

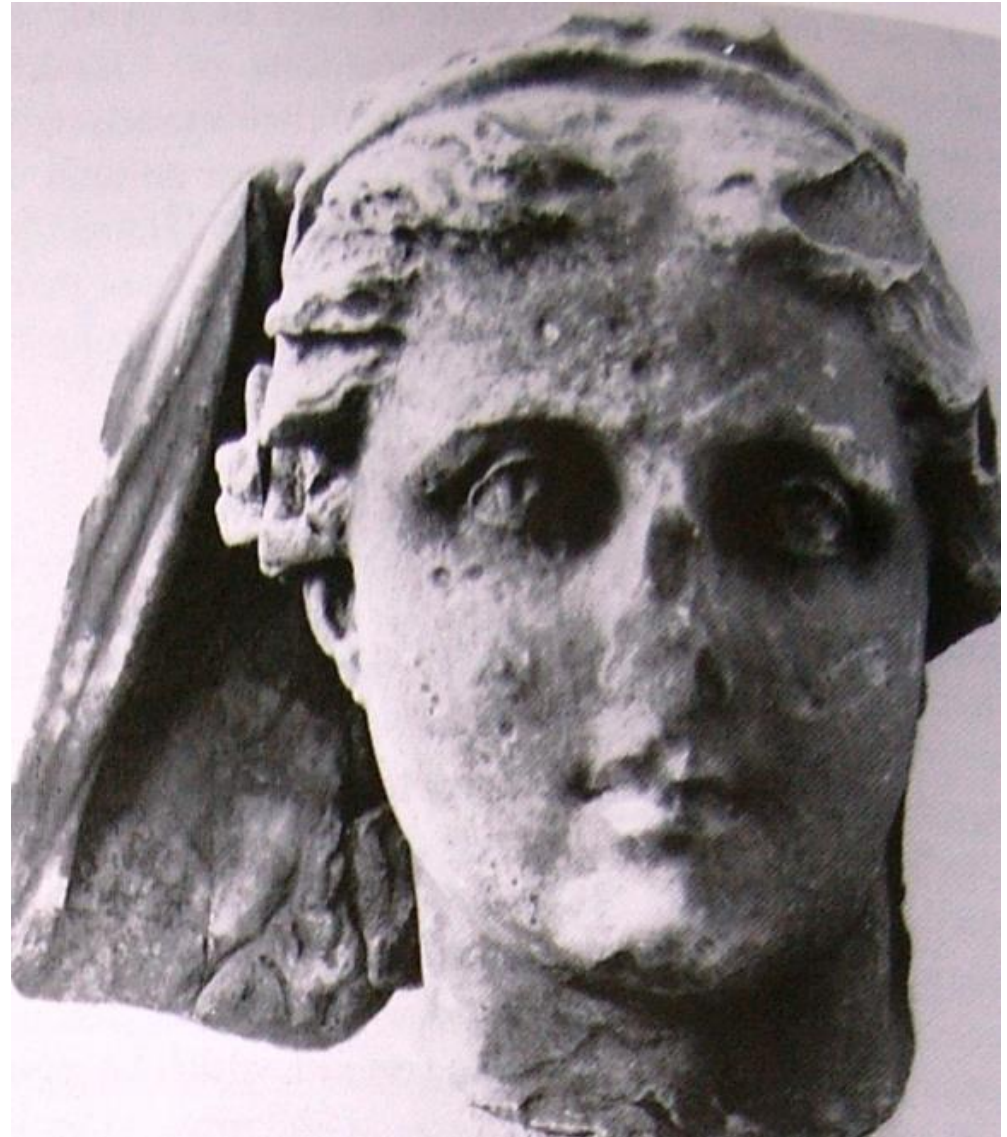


Lykosúra

Další (větší) hlava se závojem je obvykle identifikována jako Deméter

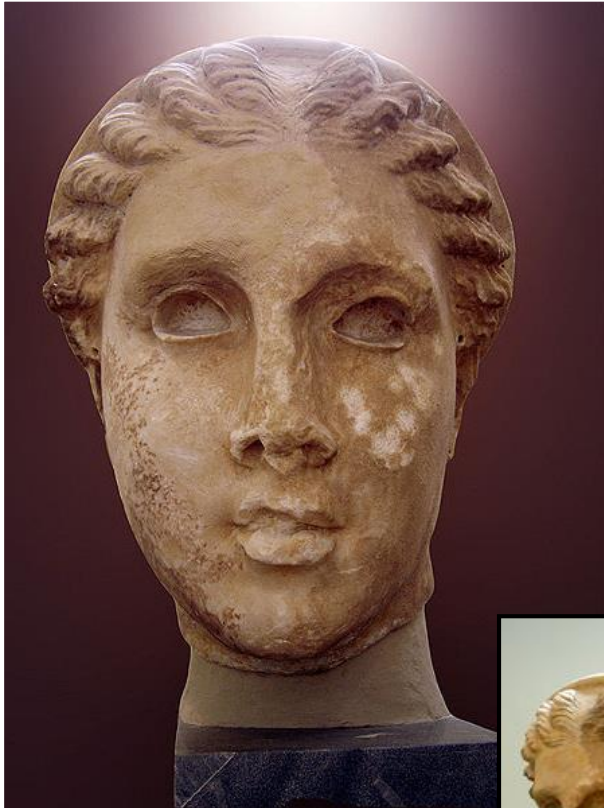
Národní museum v Athénách;

v. 75 cm



Lykosúra

10



- Třetí, mladistvěji vyhlížející ženská hlava s žebrovitě uspořádanými vlasy je pokládána za **Artemidu**
- Národní museum v Athénách;
- v. 48 cm

Lykosúra

K dataci přispívá interpretace nápisu s údaji o tom, jak byl Dámofón za svou práci v Lykosúře odměněn

Mluví se zde o určitém typu mincí, které se na Peloponésu razily do roku 190 ř. Kr. (terminus ante quem)



Lykosúra

Ženské torso – snad akrotérion z chrámu Despoiny v Lykosúře, Museum Megalopolis

Trítón z trůnu
lykosúrské skupiny,
Athény, Národní
museum



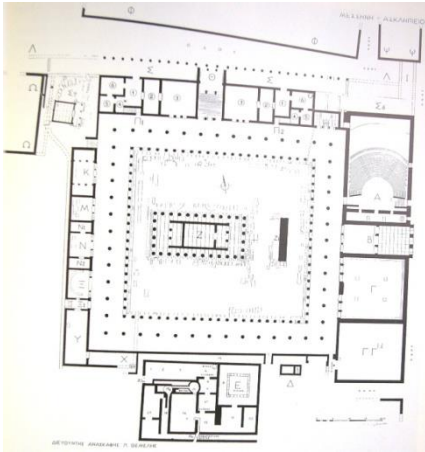
Messéné

13

- Asklépiovu svatyni v Messéné navštívil Pausániás asi mezi lety 155 a 160 po Kr. Popis odpovídá archeologické situaci
- „..., nejvíce však zasluhuje zmínku socha Matky bohů z parského mramoru, dílo Dámofóna, onoho umělce, který tak pečlivě stmelil rozklížené části Dia Olympského, zhotovené ze slonové kosti, vyzískav od Élidských nejednu poctu. Z Dámofónovy ruky vyšla také messénská Lafria“ (Pausániás 4, 31, 6-10)
- „Největším počtem znamenitých soch se může pochlubit svatyně Asklépiova. Na jedné straně stojí socha samého boha a jeho dětí, na druhé straně pak jsou sochy Apollóna, Mús, Héraklea, symbol města Théb, Kleommidův syn Epameinóndás, Týché a Artemis Přinášející světlo (Fósforos). Mramorové sochy pocházejí od Dámofóna, který jediný, pokud vím, vynikl mezi Messénskými v sochařském umění. Železná podoba Epameinóndova je dílem jiného umělce, nikoli Dámofónovým.“

Messéné – svatyně Asklépia

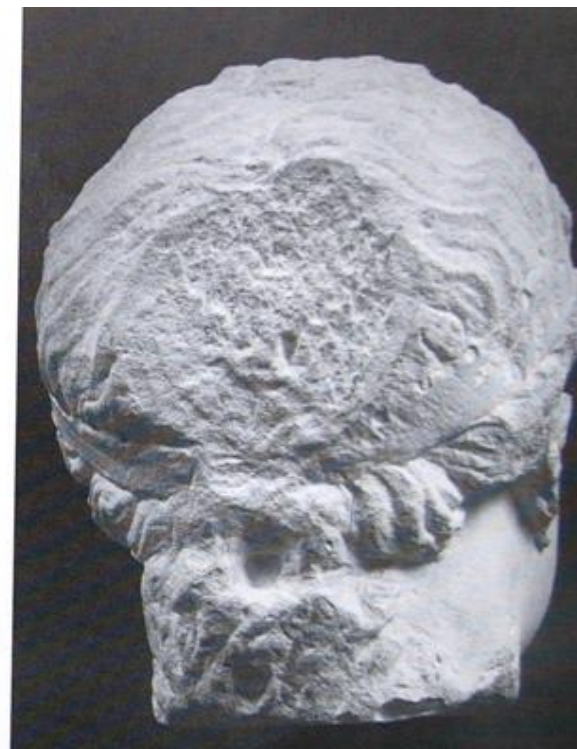
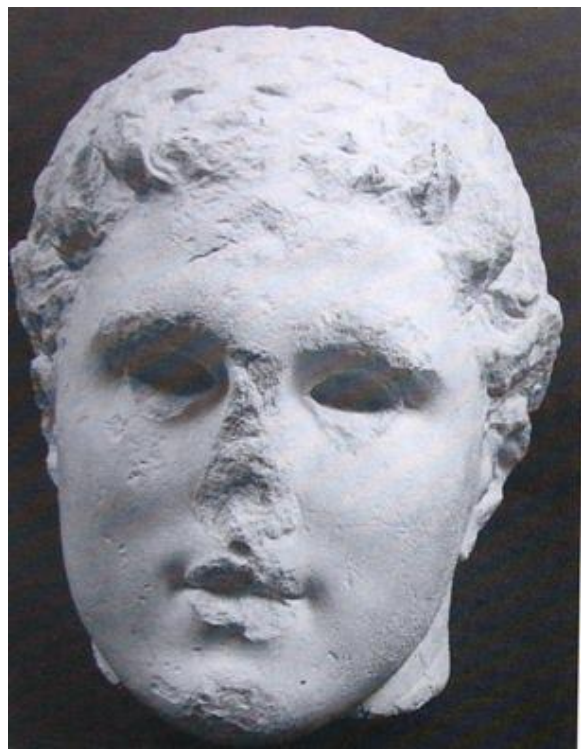
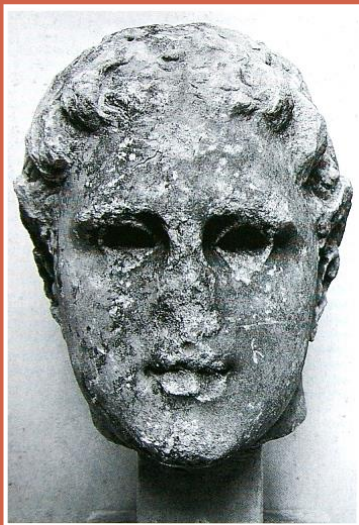
14



- V Asklépiově svatyni byly nalezeny fragmenty téměř všech soch od Dámofonta, zmiňované Pausániem
- stavbu komplexu Asklépiova lze datovat do doby pozdního třetího a počátku 2. století př. Kr.
- Dámofón byl messénskými pověřen vytvořit téměř všechny sochy v hlavních prostorách okolo sloupové haly ještě v době stavby komplexu.

Messéné – svatyně Asklépia

Hlava sochy Apollóna,
Museum Messéné

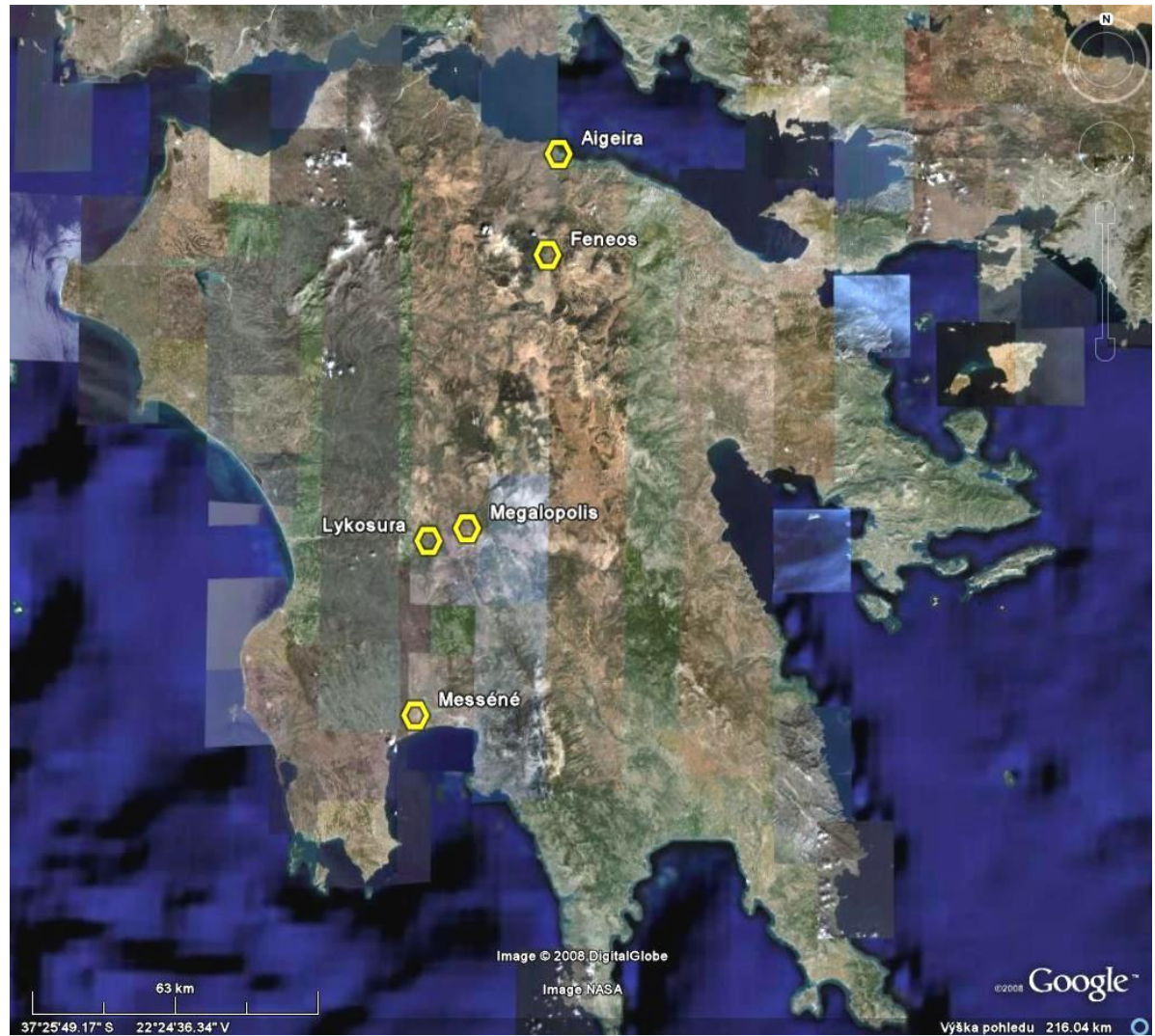


Messéné – svatyně Asklépia

16



Torsa v muzeu v Messéné



Novoatická škola

18

- Dámofontovo dílo tvoří kontrast k dílu o něco mladších Athéňanů Eukleida a Eubulida
- **Eubulidés** pracoval s dalším sochařem jménem Eucheir a oba byli následovníci staršího Eubulida, autora Chrýsippova portrétu
- Jejich jména jsou dochována v několika nápisech z druhé poloviny 2. století
- Pausániás uvádí jejich díla, která viděl ve 2. století po Kr.: Athénu, Paióna, Dia, Paměť, Músy a Apollóna
- Tyto plastiky viděl v Athénách, v budově patřící k lázním, zasvěceným Hermovi, někde mezi Agorou a Dipylskou bránou (Pausániás I, 2, 5)

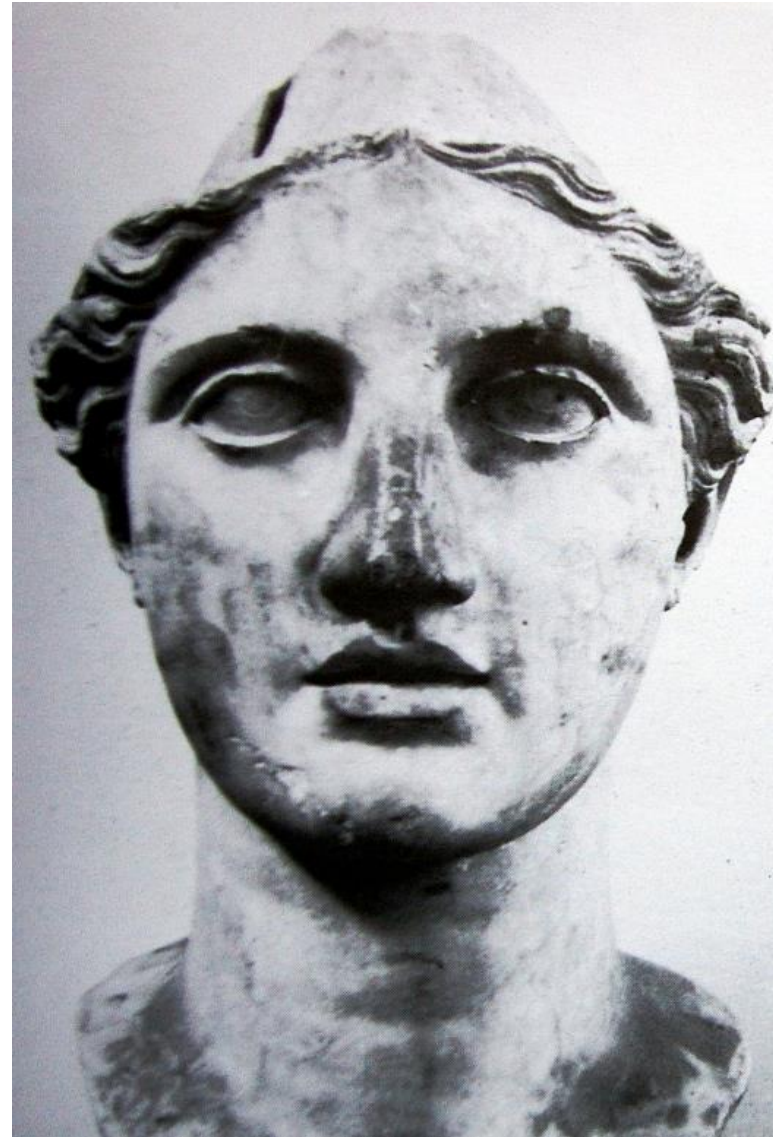
Athény

Z athénské *Eubulidovy* skupiny se dochovala hlava Athény s částí dedikačního nápisu

Národní archeologické muzeum v Athénách

Způsob pojednání vlasů nad čelem, velké oči, plochy tváří a jemné, hladké pojednání povrchu ukazují na vztah k plastice 5. století

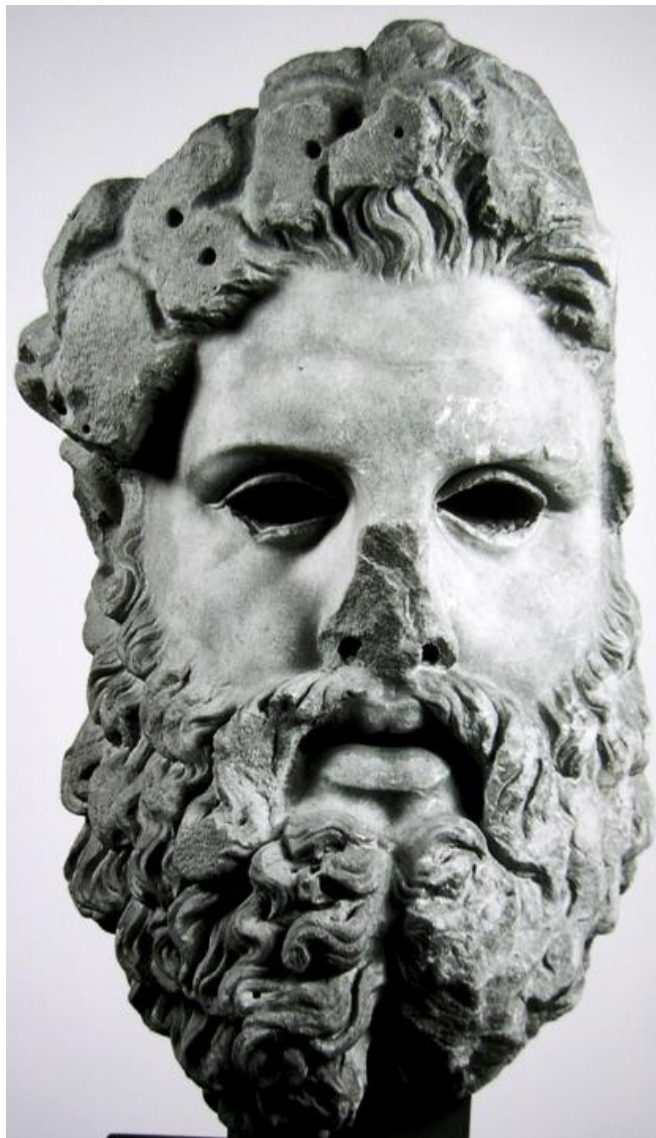
Je to akademické pojetí přímého přebírání stylu, dovedeného k lehké manýře; Dámofontovy práce jsou svobodnější, kreativnější



Zeus z Aigeiry

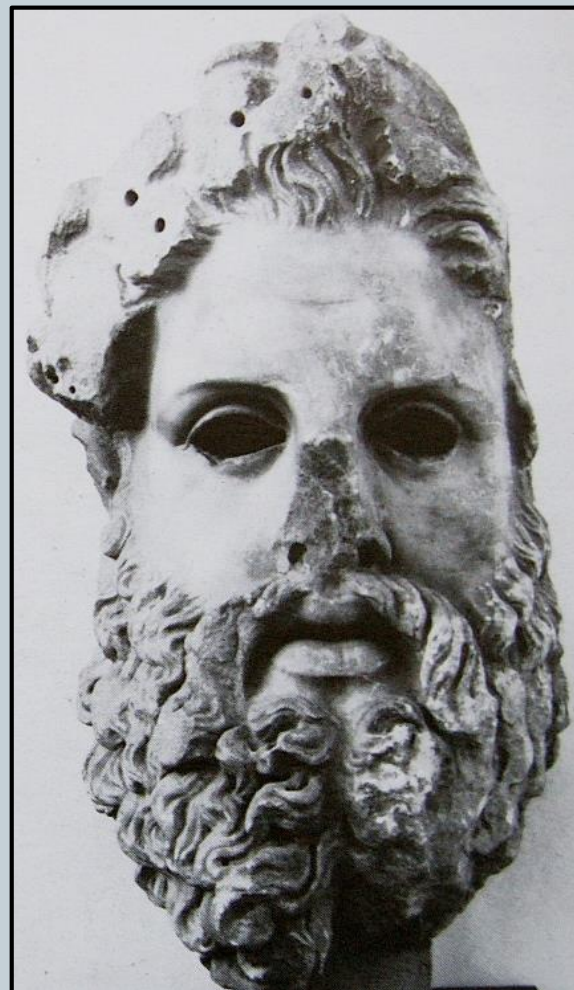
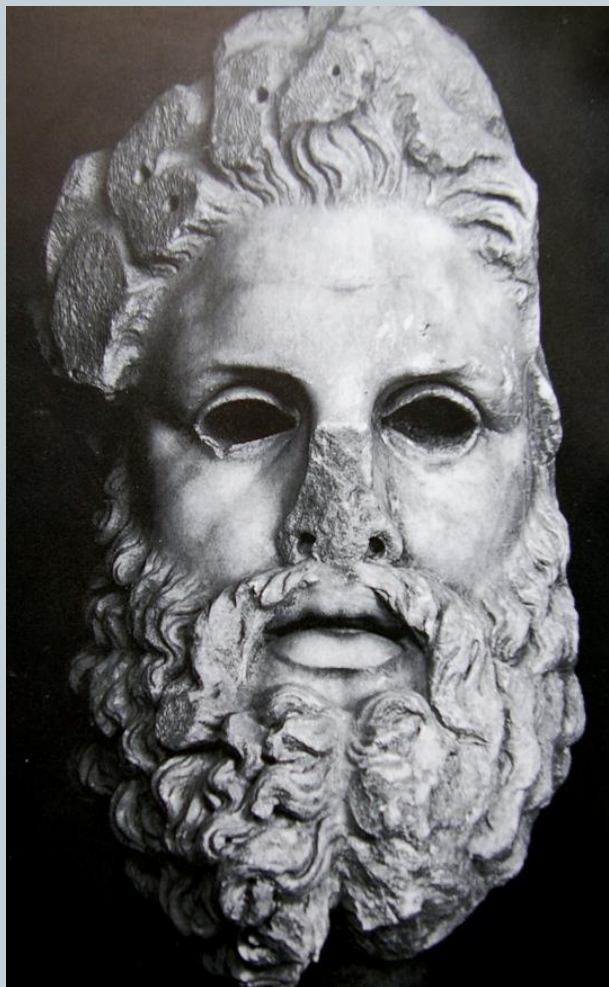
Eukleidés tvořil pro svatyně v Acháji z pentelského mramoru, i o něm se Pausániás zmiňuje:

„Aigeira má pozoruhodnou svatyni Dia se sedící sochou z pentelského mramoru, dílo Athéňana Eukleida. V této svatyni stojí také socha Athénina: její tvář, konce rukou a nohou jsou ze slonové kosti, ostatek je na povrchu pozlacené a barevně pomalované dřevo.“ Pausániás VII, 26, 2



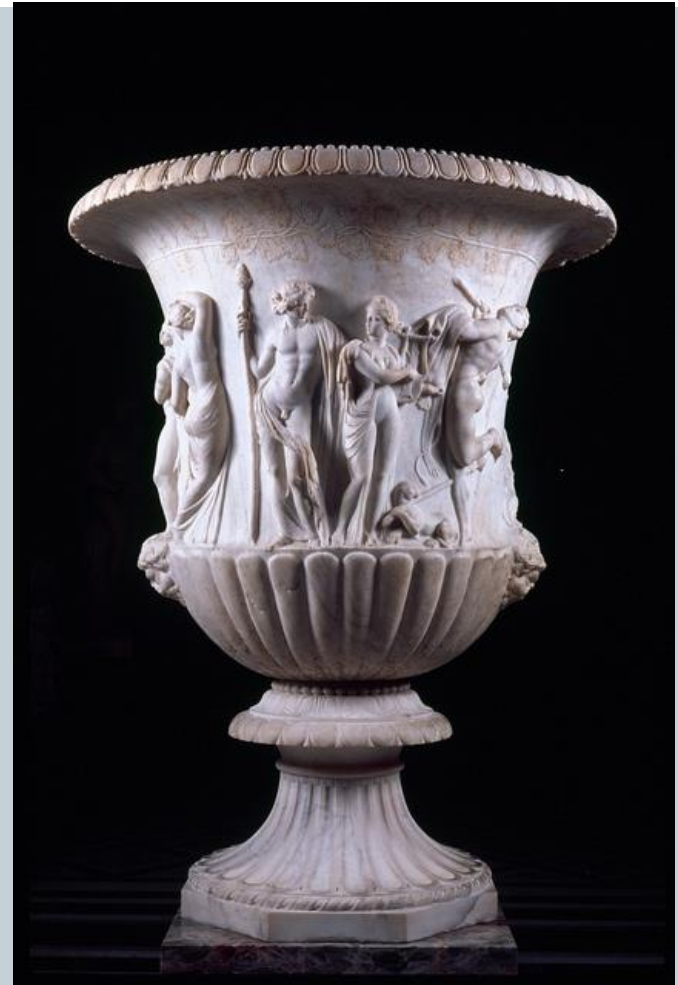
Zaus z Aigeiry

21

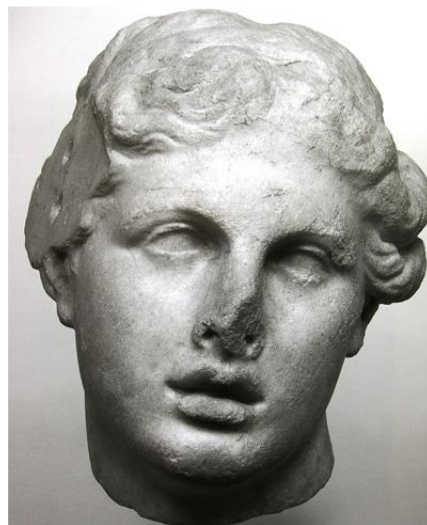


Novoattická škola

22



Klasicismus - Pergamon



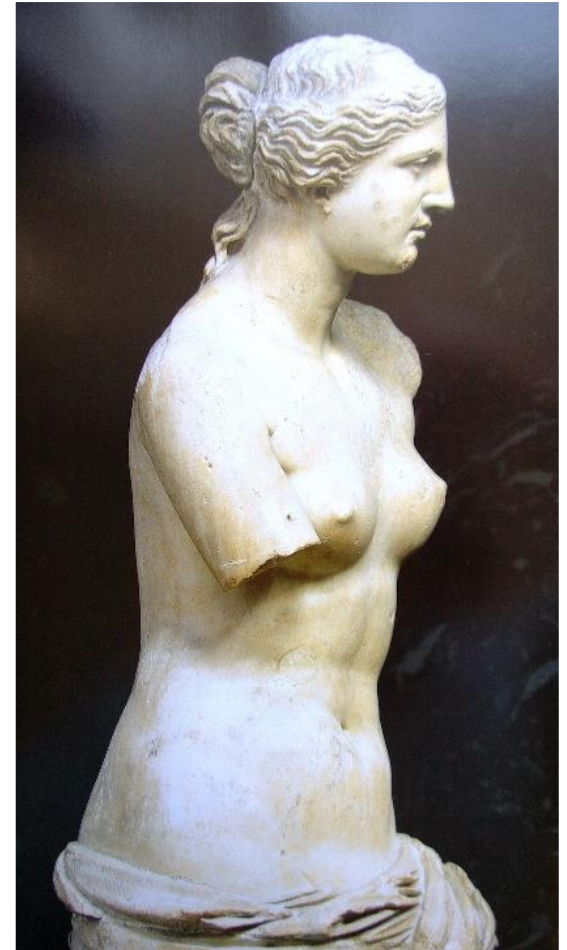
- jako klasicistní dílo připomeňme sochu Athény z knihovny v Pergamu
- sloužila spíše jako symbol moudrosti než jako kultovní socha
- spíše volný přepis než přesná kopie Feidiovy Athény Parthenos
- podobně je jako novoklasicistní chápána „krásna hlava“

Afrodíté Mélská

24



- jedno ze zásadních děl helénismu i vlastního neoklasicismu
- v Pařížském Louvru
- v. 2,04 m
- tělo představuje otevřenou formu, běžnou u prací helénistického baroka
- detaily tváře odkazují k předlohám 4. a 5. století př. Kr.
- Pollitt ji pro směs stylů zařazuje do doby mezi 150 a 125 př. Kr.
- tuto dataci podporuje i typ písma na dochované části dedikačního nápisu

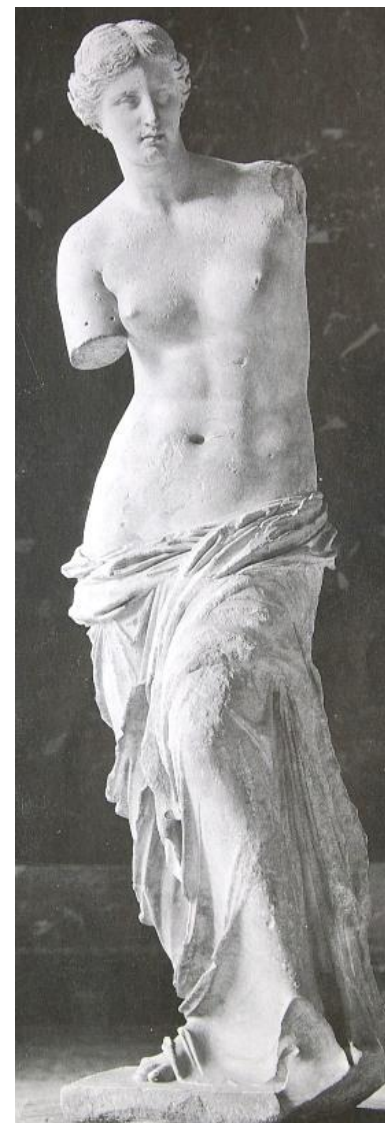
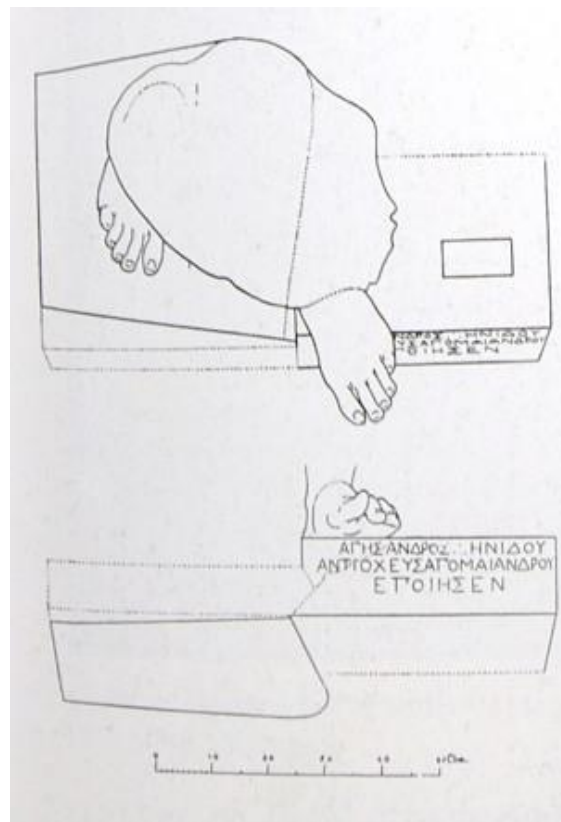


Afrodité Mélská

Nápis na ztracené bazi:

Vytvořil (Alex)andros
syn Menidův z
Antiochie na Meandru

Socha byla původně
sestavena asi ze 6 kusů
parského mramoru



Afrodité Mélská

26



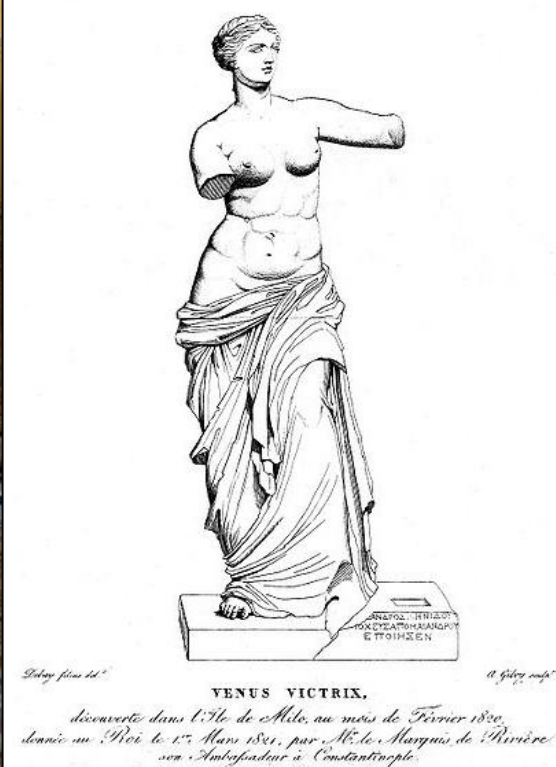
Afrodíté Mélská

Afrodíté byla nalezena rolníkem Jorgosem Kentrotasem už v roce 1820 v troskách starověkého města Mélu na stejnojmenném ostrově

Byla ve dvou kusech.

O její zakoupení a získání za dramatických okolností se zasloužil námořní důstojník Jules Dumont d'Urville

Byla věnována Ludvíkem XVIII. Louvru, 1821



Afrodíté Mélská

Měla a má velký vliv v moderním výtvarném umění a popkultuře

Miles Davis či Prince nazvali jednu ze svých skladeb Venus de Milo, parafráze se objevuje v Bertolucciho filmu „Snílci“

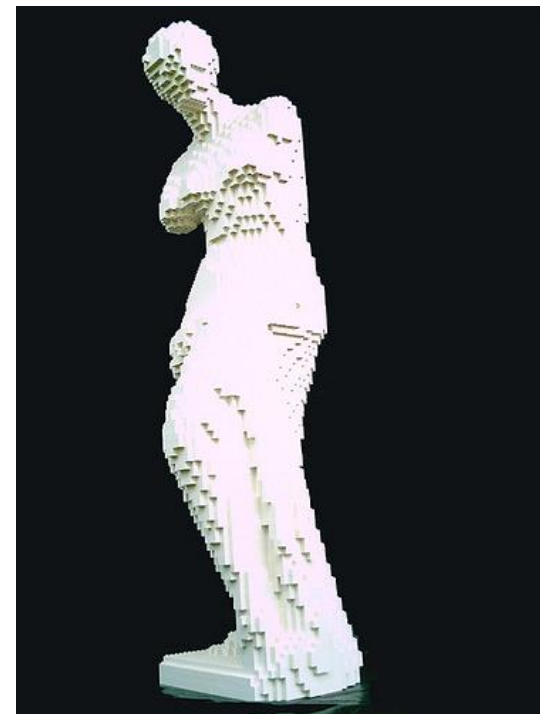
Stejně se jmenuje módní značka, restaurace, taneční klub

© Original Artist
Reproduction rights obtainable from
www.CartoonStock.com



You know, I wish
they'd never found the
arms!

search ID: bgr0418



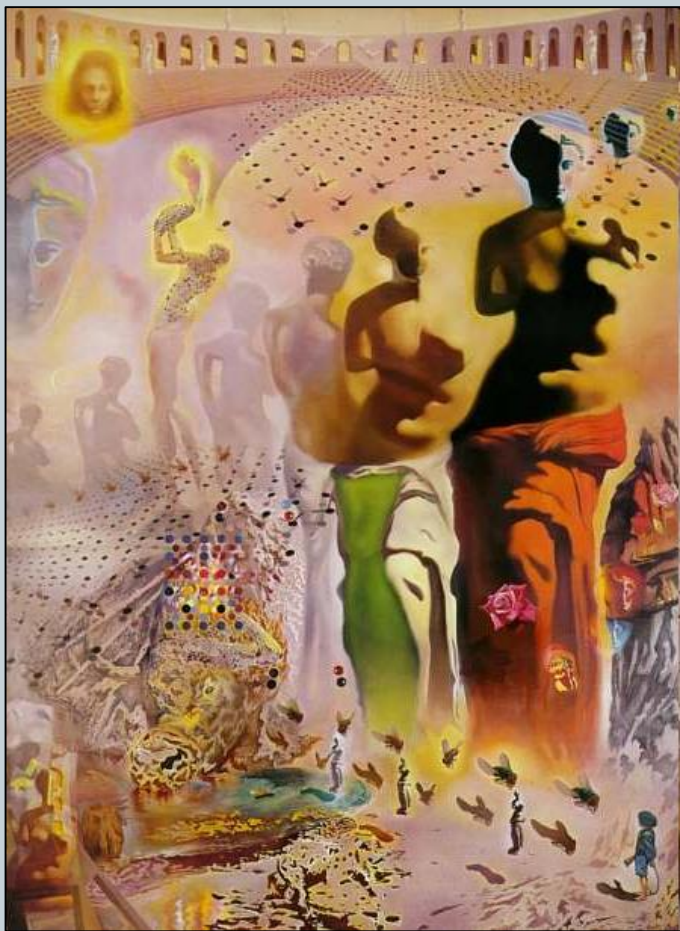


M.O.M.A. (Museum Of Missing Art)



Afrodíté Mélská

30



Kultovní sochy

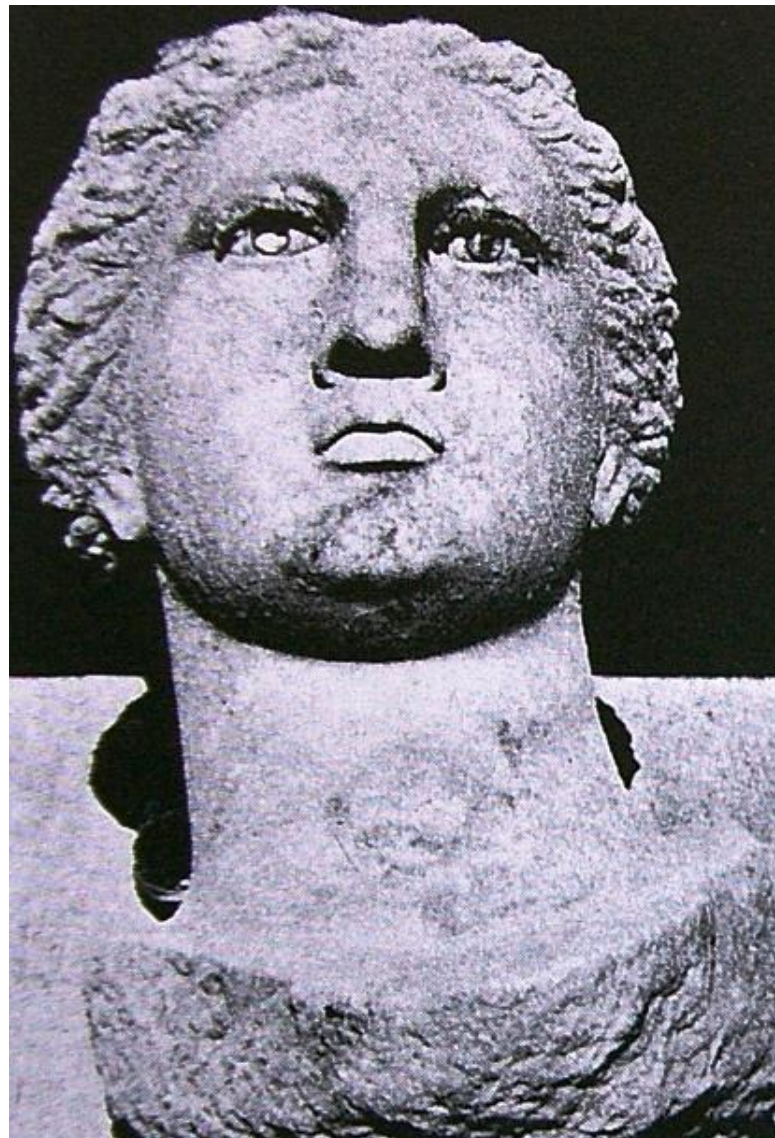
31

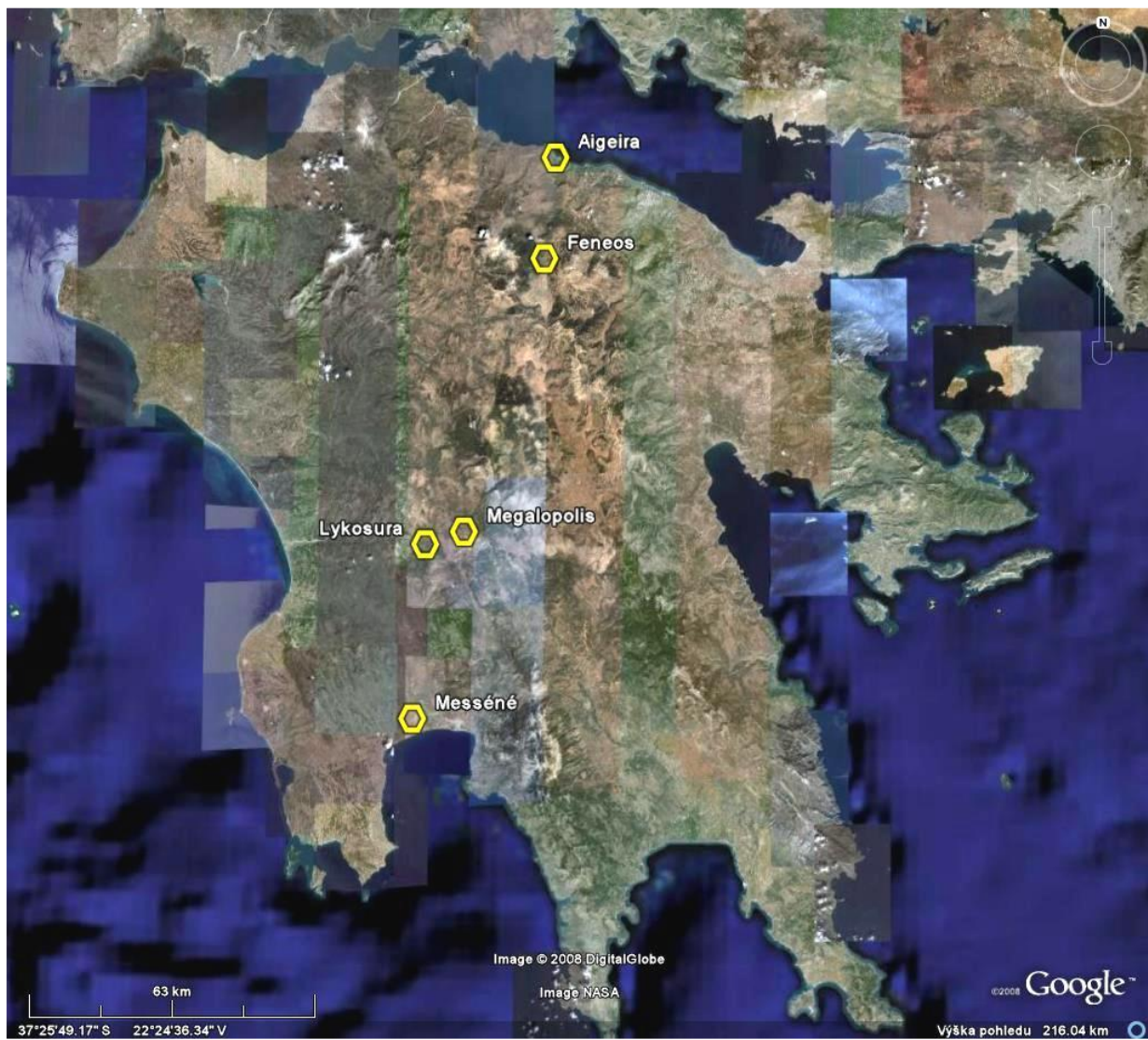
- B. S. Ridgway o kultovních sochách ve 2. století:
- Zpravidla se jedná o malé chrámky, kde podstavce soch zabírají celou šířku cely.
- Sochy jsou monumentální, až trojnásobné k životní velikosti, často akrolitické, stylově klasicistní
- Principy ilustruje na dvou chrámcích na lokalitě **Feneos** v Arkádii
- v obou byly nalezeny báze pro sochy, část jedné z nich – kolosální ženská socha (fragment) – byla nalezena také, včetně části dedikačního nápisu.

Feneos

Nápis říká, že sochu nechal vyrobit Therilaos, syn Heroidův, kněz Asklépiův, a že ji vytvořil Attalos, syn Lacharův z Athén.

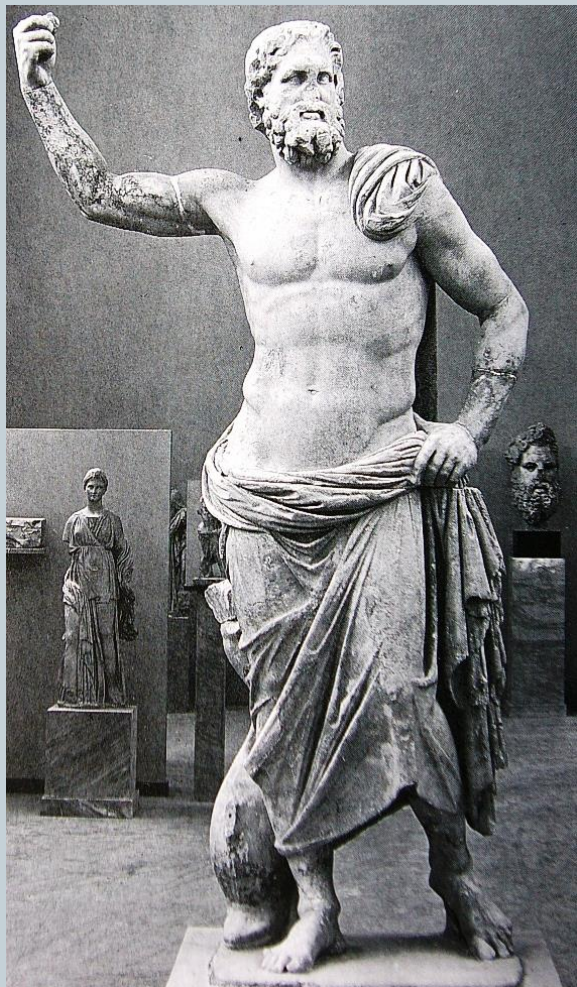
Opět se jednalo podle torza o akrolitické sochy a představovaly Asklépia a Higieiu





Poseidón z Mélu, Národní muzeum v Athénách, 2. polovina 2. století př. Kr.

34



Serapis z Alexandrie

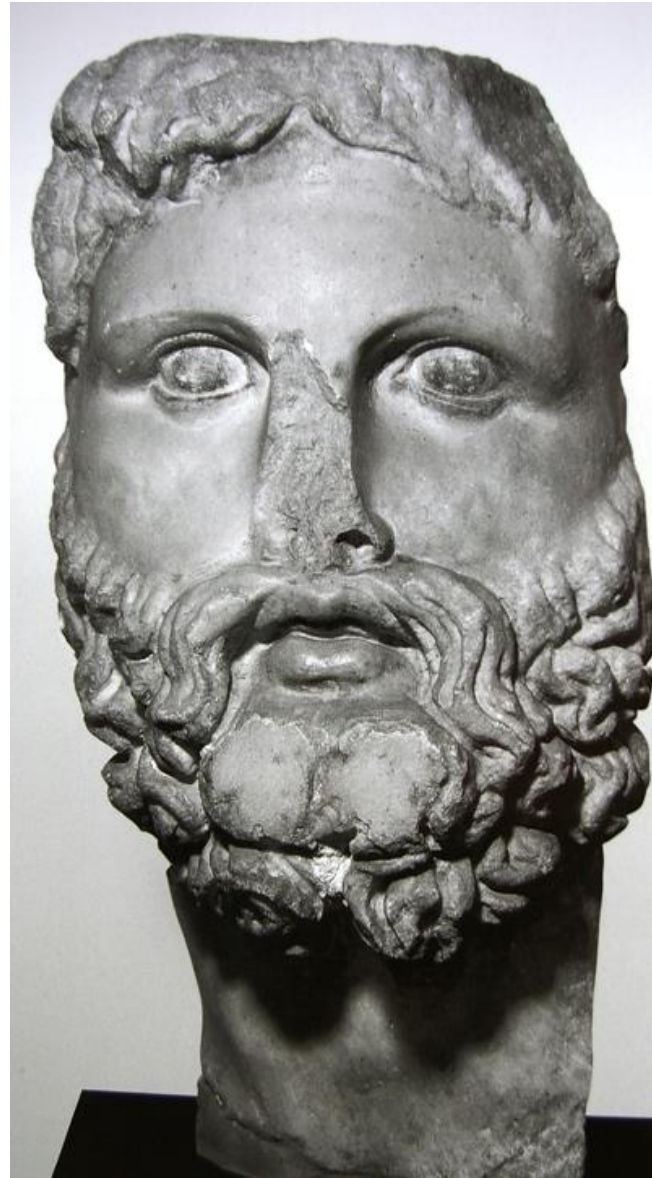
Hlava kultovní sochy
Serapida

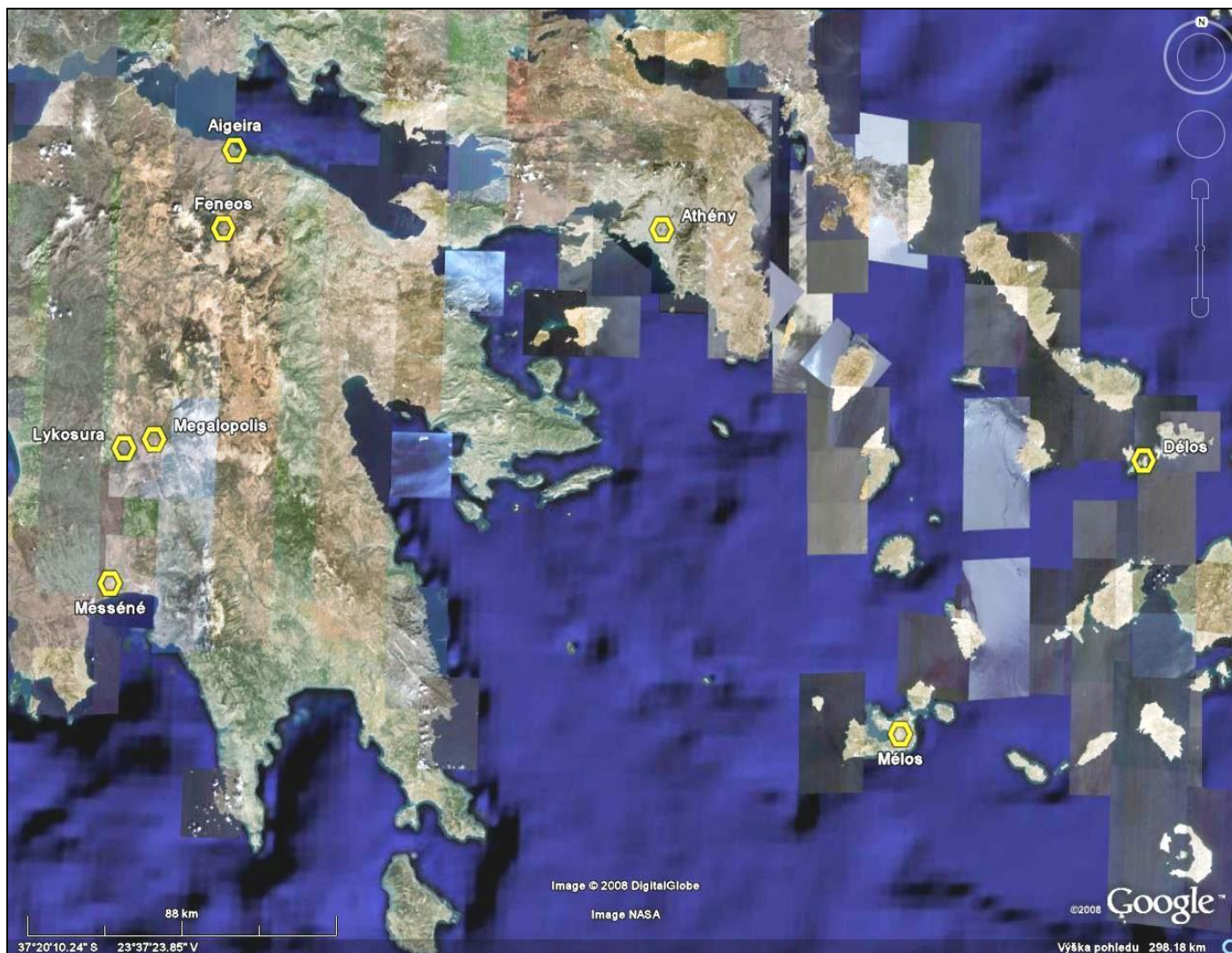
Řecko-římské muzeum
v Alexandrii

Okolo r. 200 př. Kr.

74 cm

Mramor, zbytky
polychromie





Dionýsovský okruh

37

- Dionýsos sám se v plastice objevuje v různých podobách již před helénismem
 - Hermés s malým Dionýsem od Praxitela
 - Silén s malým Dionýsem vzniklý okolo roku 300
 - raně helénistický Dionýsos Sardanapalos s mohutným plnovousem
- ve třetím století je nejběžnější jeho zobrazení jakožto bezvousého jinocha ve stylu Apollónově
- V průběhu helénismu však nabývá na oblibě zobrazení nejen boha samotného, ale především členů jeho družiny: satyrů, Siléna a mainad, kteří jej doprovázeli již od dob archaických
- nově také nymf, kentaurů či hermafroditů a Pana
- Velmi známým raným zobrazením je Myrónův Marsyás

Dionýsovský okruh

praxitelovský opírající
se satyr

známý z více než
padesáti římských kopií



Dionýsovský okruh

39

Na počátku helénismu se objevuje typ **Dionýsa Sardanapala**

Okolo 320 př. Kr.

A typ **Siléna s malým Dionýsem** spojovaný někdy s Lýsippem či jeho žáky

Glyptotéka Mnichov, okolo 300 př. Kr.



Silén s malým Dionýsem

40

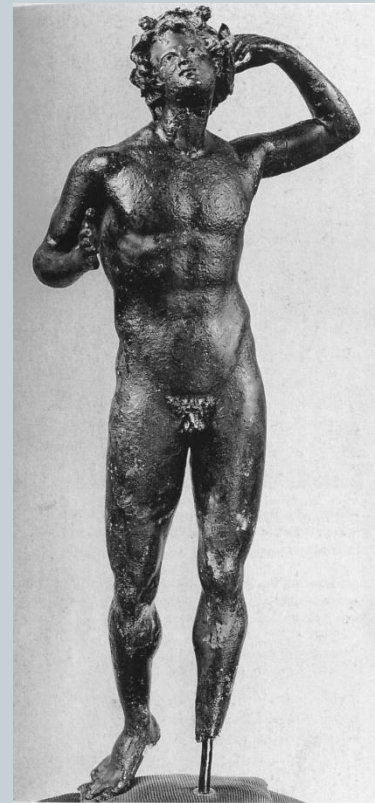
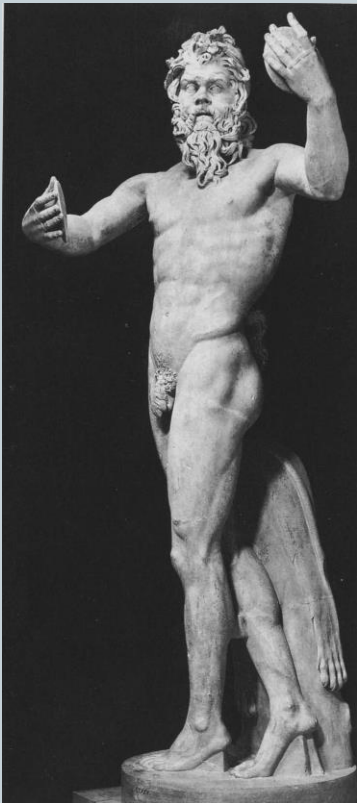


Dionýsovský okruh

41

Silén s malým Dionýsem stejně jako **Satyr Borghese**, ukazuje spíše polidštěné satyry
Okolo 300 př. Kr.

Typ tančícího satyra byl populární jak v helénistické, tak v římské menší plastice, příkladem je **satyr z Nikomédie**, 3. století př. Kr.



Dionýsovský okruh

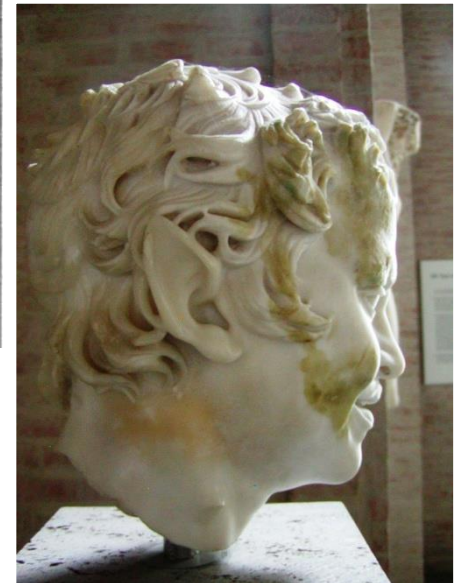
Většina produkce, která se vyvíjí dále během třetího a druhého století variuje mezi helénistickým žánrem, nebo také rokokem, s rozpustilými motivy a mezi stylem blízkým spíše baroku

Rokokoví jsou především mladí satyrové, s jasně rozpoznatelnými polozvířecími rysy

někdy jsou takto pojeti i starší



Hlava satyra, římská kopie dle originálu 2. století př. Kr.
Mnichov, Glyptotéka



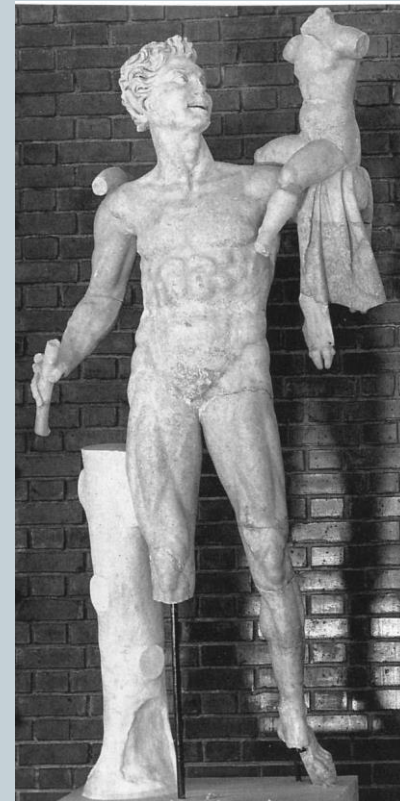
Dionýsovský okruh

43

Fauno roso, římská kopie podle řeckého originálu 3.-2. stol. př. Kr.



Satyr s malým Dionýsem, Afrodísiás, podle řeckého originálu 3.-2. století př. Kr.



Dionýsovský okruh

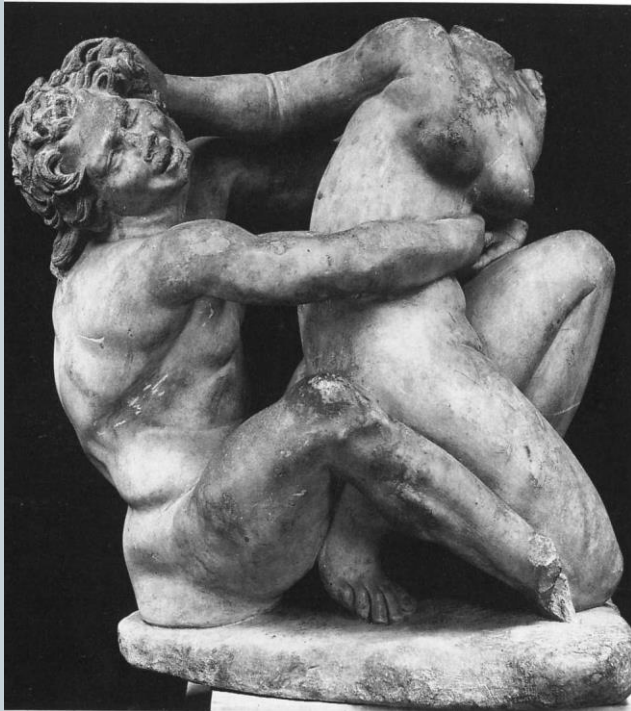
Satyr s měchem vína,
římská kopie podle
řeckého originálu 3.-2.
století př. Kr.



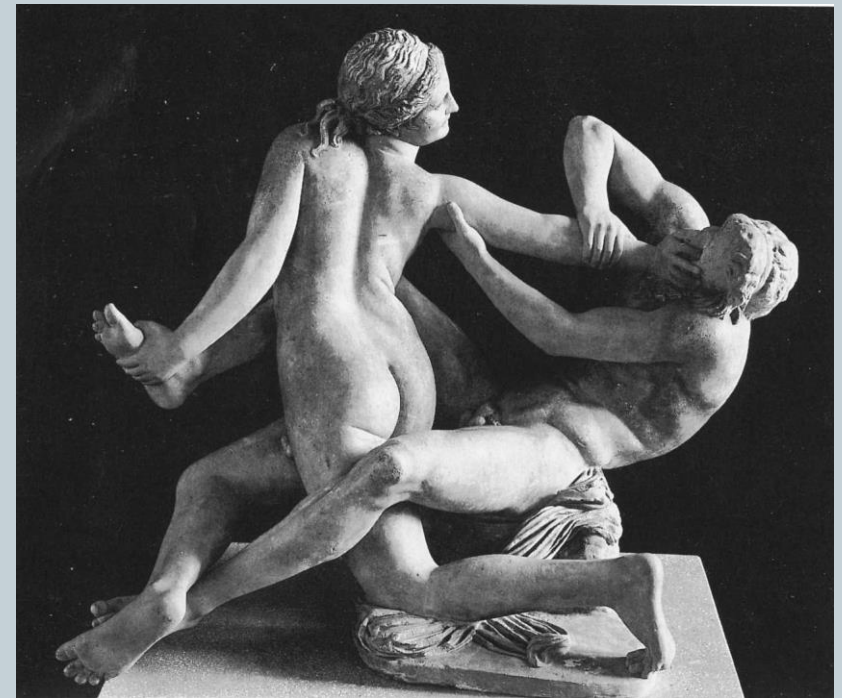
Ženské účastnice dionýsovského thiasu jsou lépe známy ze sousoší – erotických skupin nazývaných symplegmata – představujících satyra a nymfu
Satyra a hermafrodita

45

Satyr a nymfa, kopie podle řeckého originálu 3.-2. století př. Kr.



Satyr a hermafrodit, kopie podle řeckého originálu 3.-2. stol. př. Kr.



Satyr a hermafrodit, kopie podle řeckého originálu 3.-2. stol. př. Kr.

46



Vyzvání k tanci

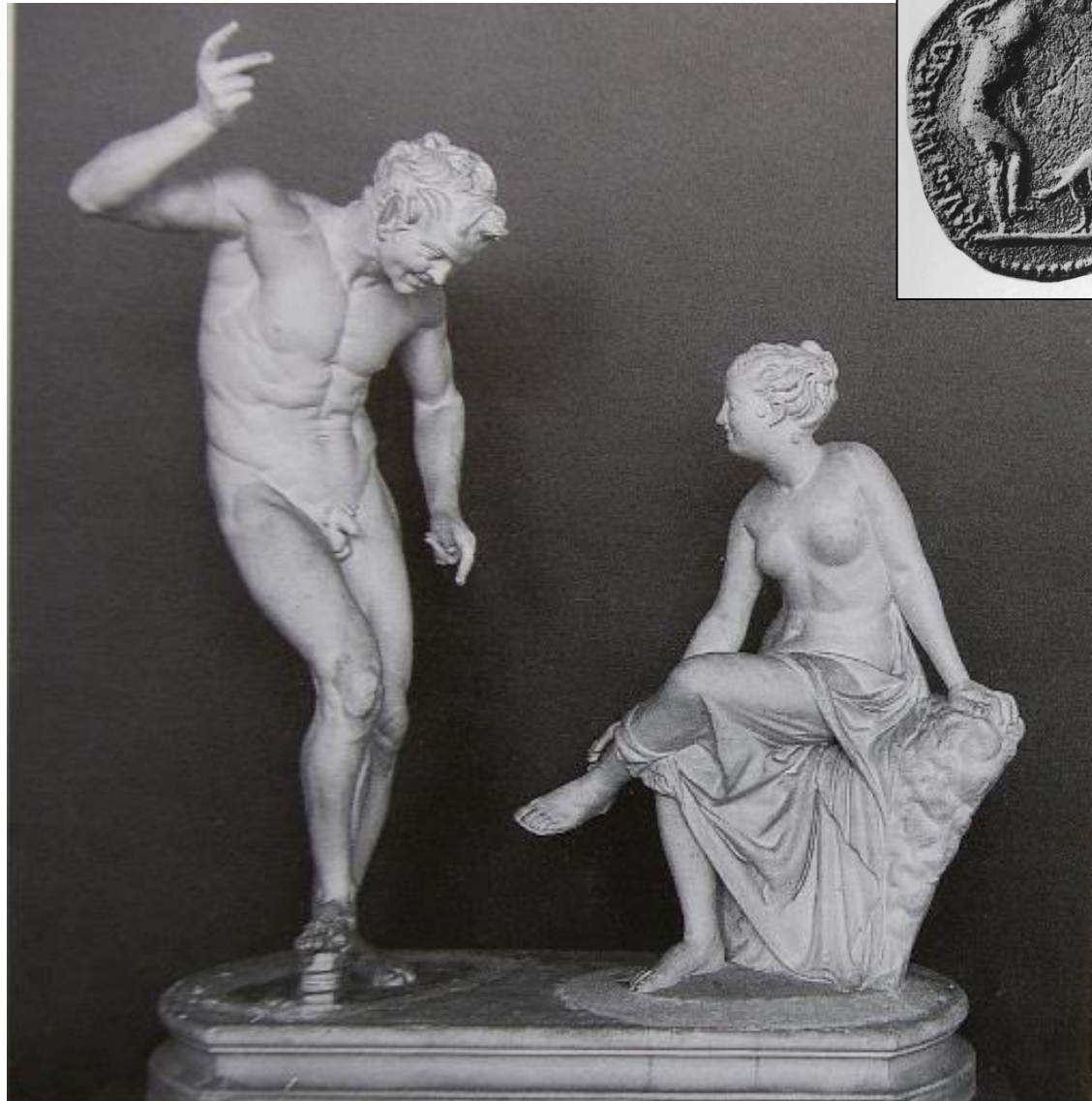
rekonstruoval Wilhelm Klein

podle zobrazení na mincích Kyziku (okolo roku 200 po Kr.)

Právě Klein formuloval pojem helénistické rokoko

Datovat tyto skupiny je obtížné, chybí nám konkrétní literární zmínky

Římské kopie dle řeckého originálu z doby 3.-2. století př. Kr.



Vyzvání k tanci

48

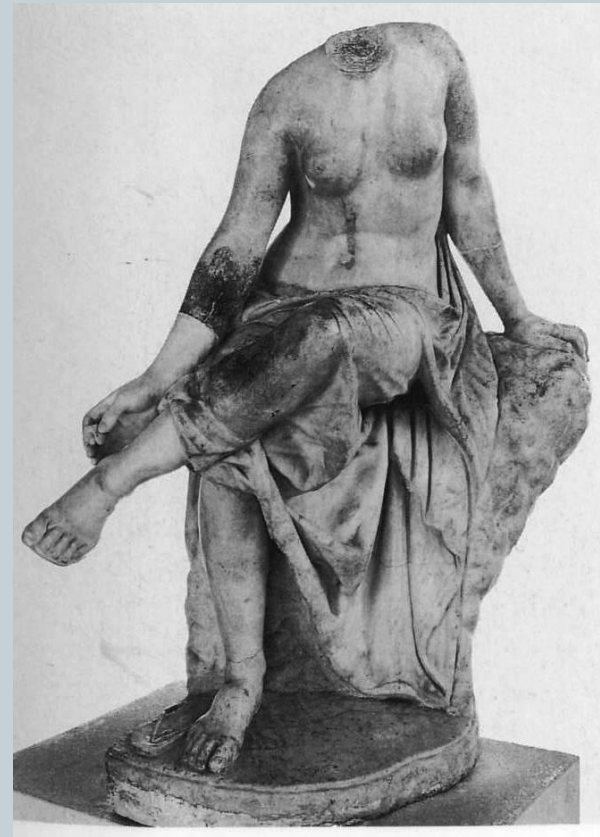
Satyr, galerie Ufizzi, Florencie

1,43 m



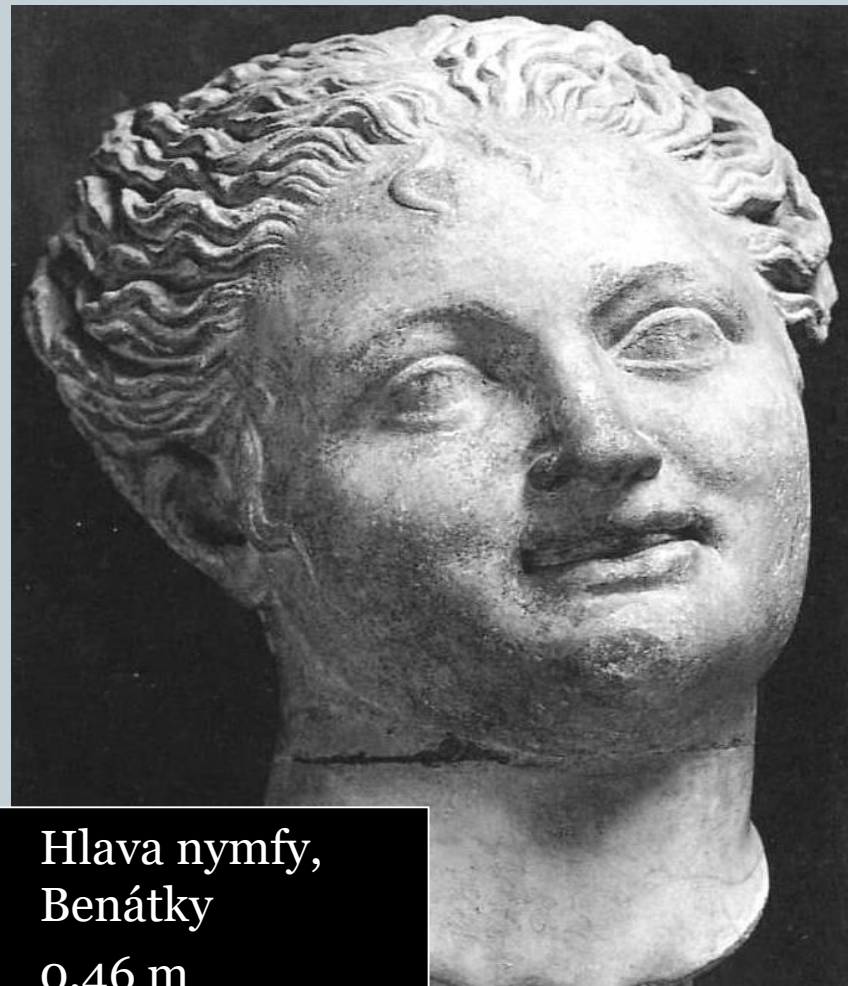
Nymfa, Brusel

0,8 m



Vyzvání k tanci

49

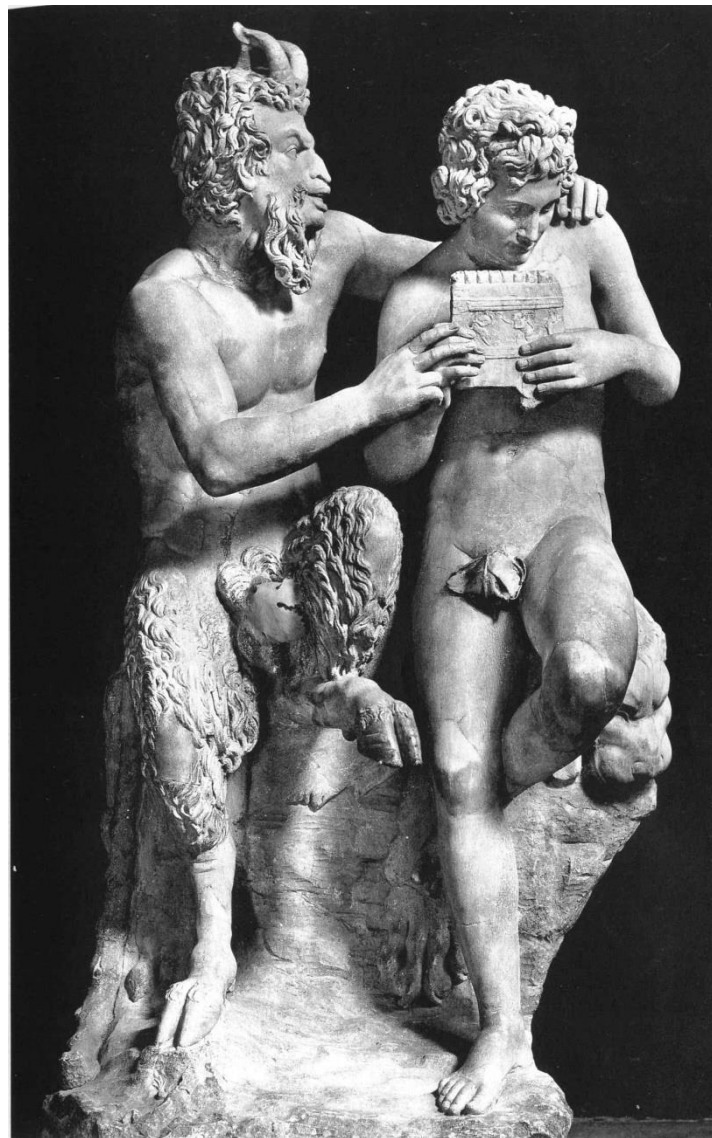


- Hlava nymfy, Benátky
- 0,46 m

Pan a Dafnis

Pan učí Dafnida hře na flétnu

Kopie podle řeckého originálu 3.-2. století př. Kr.



Éros a Psýché

Římská kopie podle helénistického originálu ze 2. století př. Kr.

Kapitolská muzea v Římě

1,25 m

Nalezeno na Aventinu

Rytina Pierra Bouillona, 1810-1821



Kentauroři

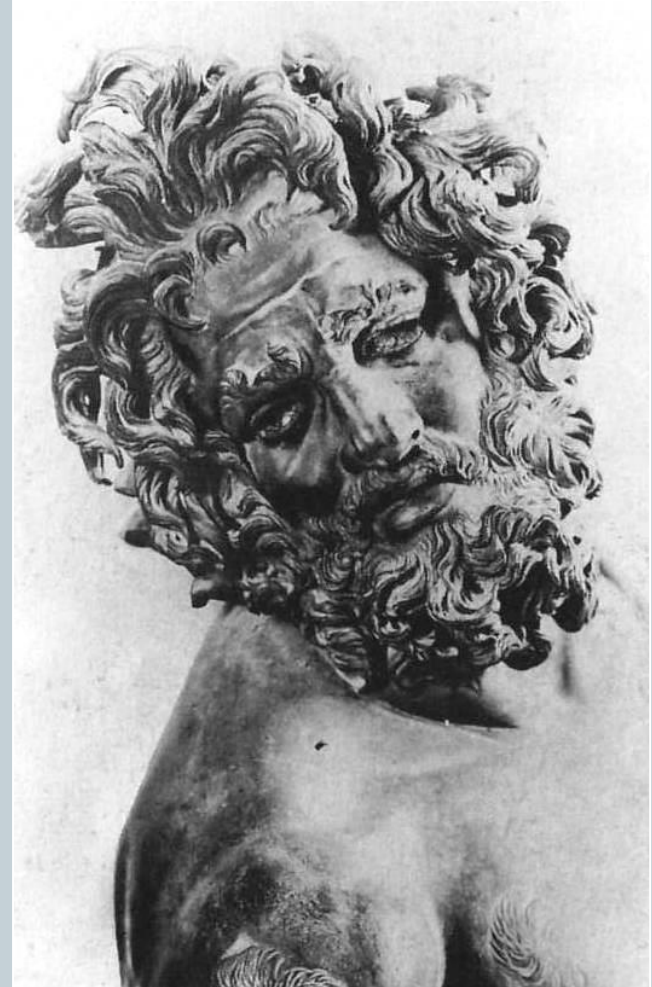
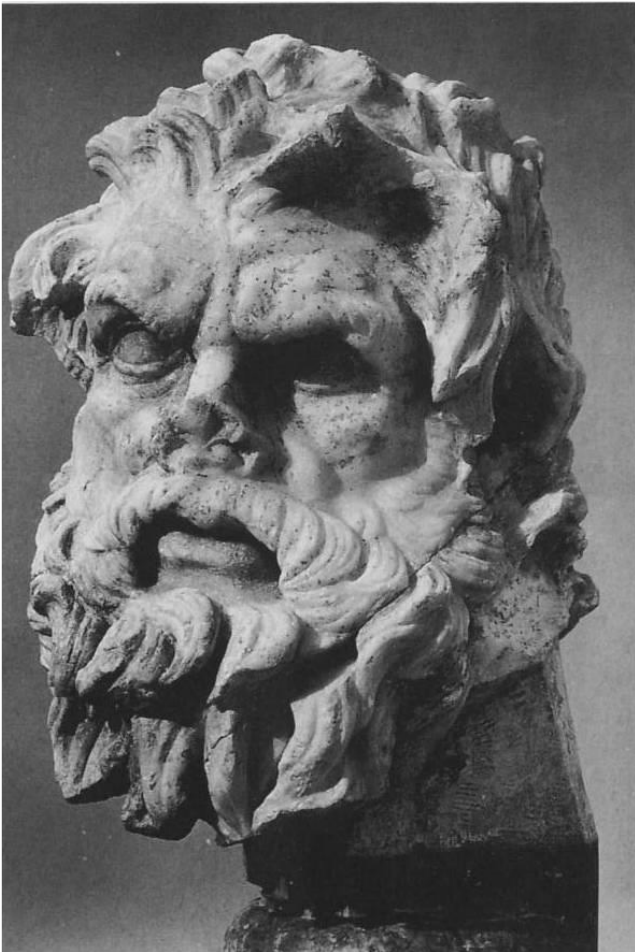
- další členové thiasu přibyli za helénismu
- Římské kopie dle originálů 3.-2. století př. Kr.

52



Kentauři

53





tzv. torzo Belvedere

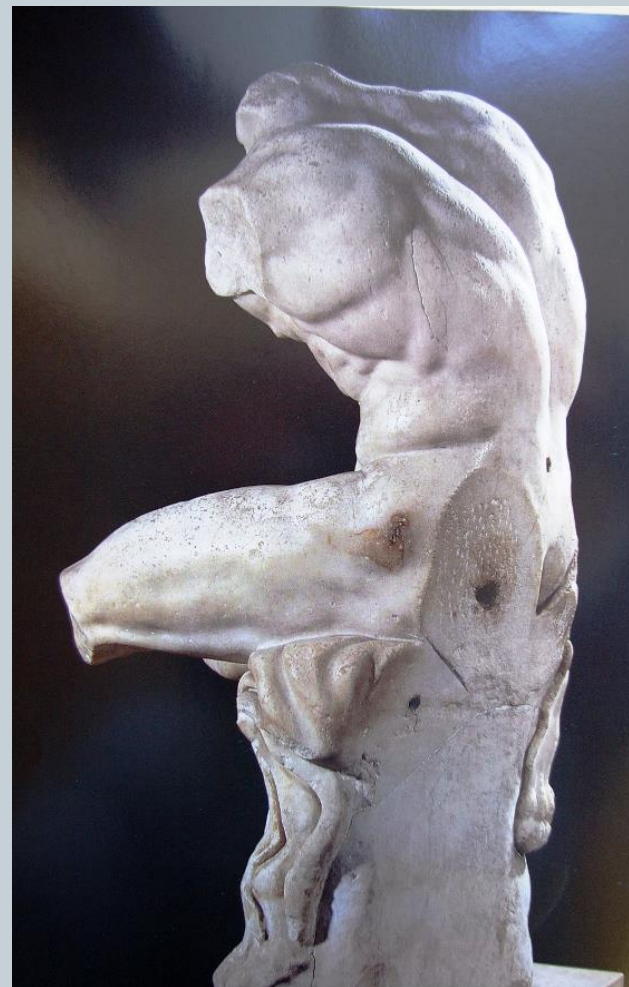
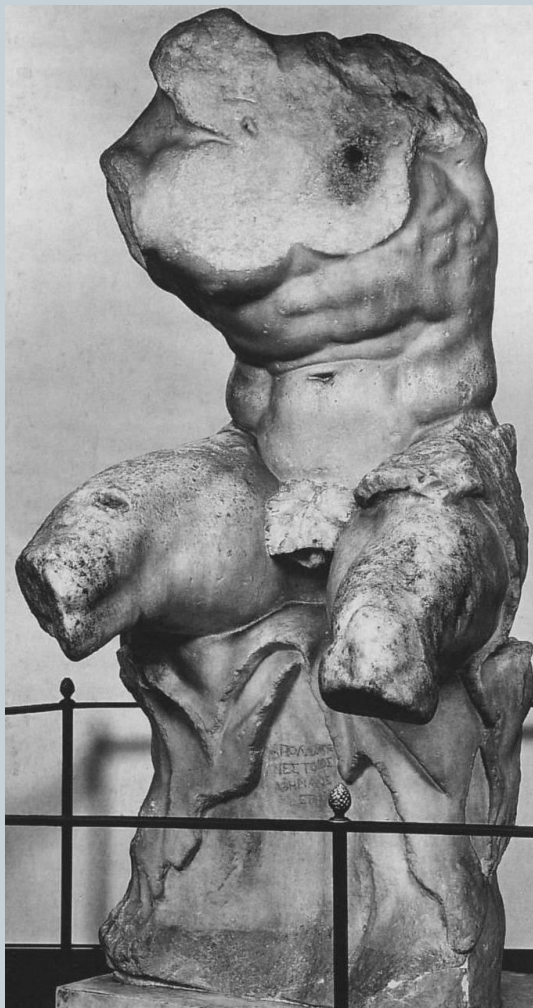
54



- Fragment římské kopie řeckého originálu ze 2. století př. Kr.
- Vatikánská muzea, Řím
- Představuje satyra (podle panterí kůže a otvoru pro nasazení ocasu v dolní části zad) – nikoli Hérakla, jak bylo určováno dle údajně lví kůže
- V Římě známo již od poloviny 15. století
- Jedno z nejvlivnějších děl klasicismu
- Nápis: „Vytvořil Apollónios syn Nestorův“

tzv. torzo Belvedere

55



tzv. torzo Belvedere

56

Peter Paul Rubens (1577-1640)
podle „Torsa Belvedere“, asi 1601-02
Metropolitní muzeum

Rytina z 18. století, Rusii



Spící Hermafrodítos

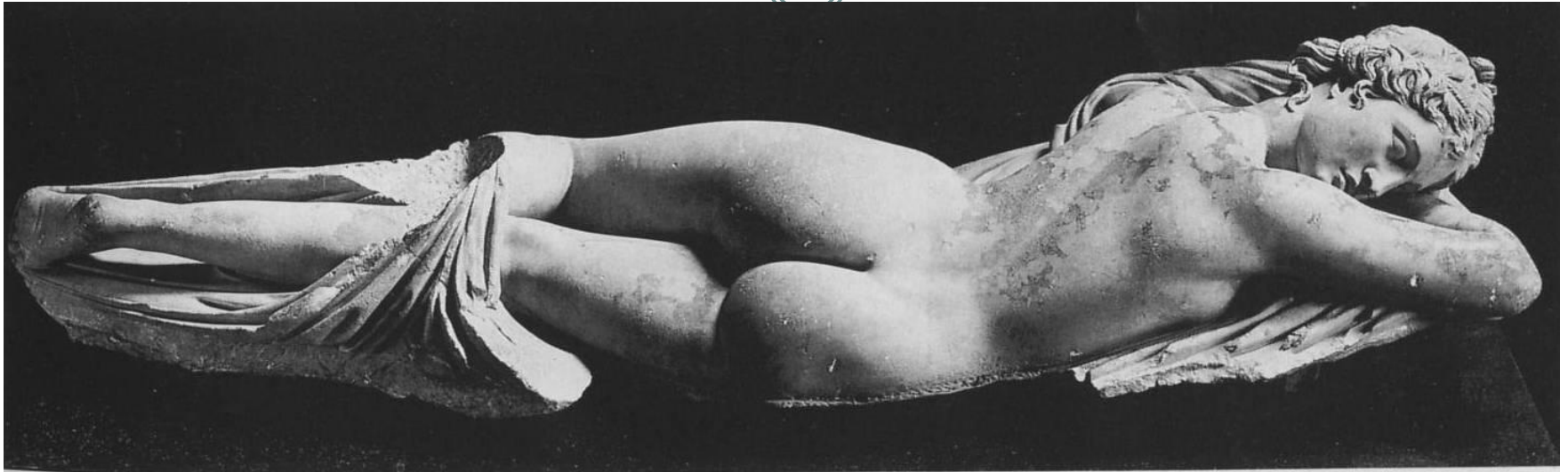
Římská kopie ze 2.
století po Kr. řeckého
originálu

autorem byl zřejmě
sochař Polyklés,
zmiňovaný u Plinia



Spící Hermafrodítos

58



Tzv. „Faun Barberini“

Glyptotéka, Mnichov

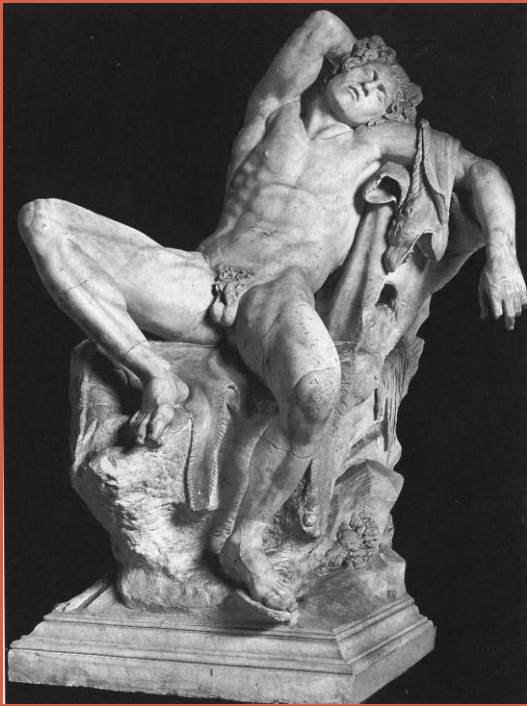
Římská kopie řeckého originálu z přelomu 3. a 2. století př. Kr.

Je pravým opakem spícího Hermafrodita

Že se jedná o satyra odhalí až detailnější pohled na uši a zvířecí kůže



Tzv. „Faun Barberini“



ŽÁN R

61

ŽÁN R

62

- Jednou z nejúspěšnějších inovací oproti starší plastice bylo z ikonografického hlediska rozvinutí tzv. žánrové plastiky
- Zjednodušeně řečeno se žánrem rozumí ***zobrazení běžného života zpravidla prostých lidí***
- termín používán obvykle pro malbu ve druhé polovině 18. a po celé 19. století
- Jedná se o divácky vděčné scény, které mohou mít i komický podtext
- Plastiky jsou často lehce podživotní (asi 2/3), což naznačuje nižší statut zobrazovaných i děl
- Zdůrazněn naturalismus, realismus

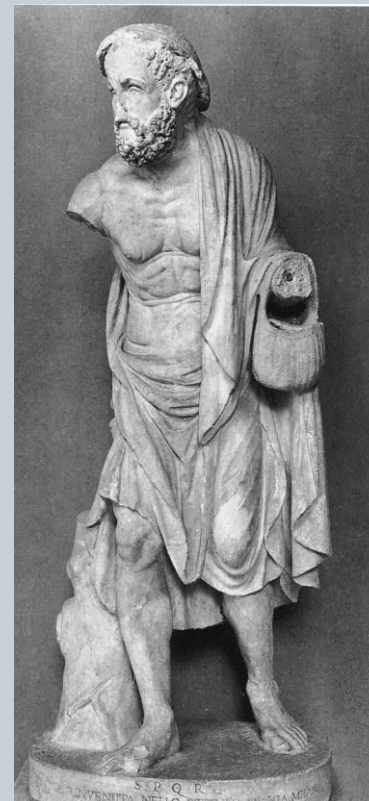
Žánr

63

Rybář, římská kopie podle hel.
orig. 200 př. Kr.



Starý rybář, římská kopie podle
hel. orig. 200 př. Kr.



Stará trhovkyně, římská kopie hel. orig. 3.-2. století př. Kr. 1,26 m

64



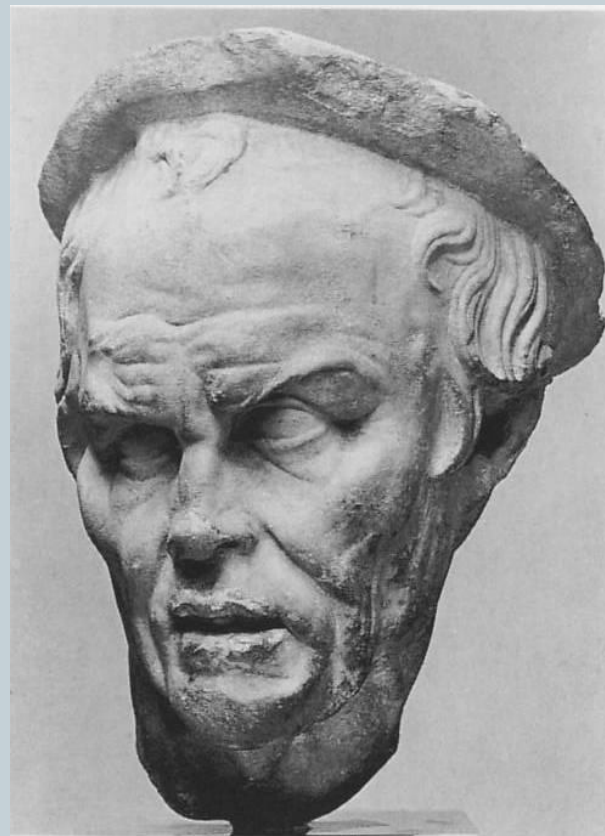
Žánr

65

Smějící se baba, 3.-2. st. př. Kr.



Hlava rolníka, římská kopie podle hel.
orig. 3.-2.století př. Kr.



Opilá stařena

Opilá stařena je jedním z nejslavnějších děl tohoto typu

Nalezena v Římě

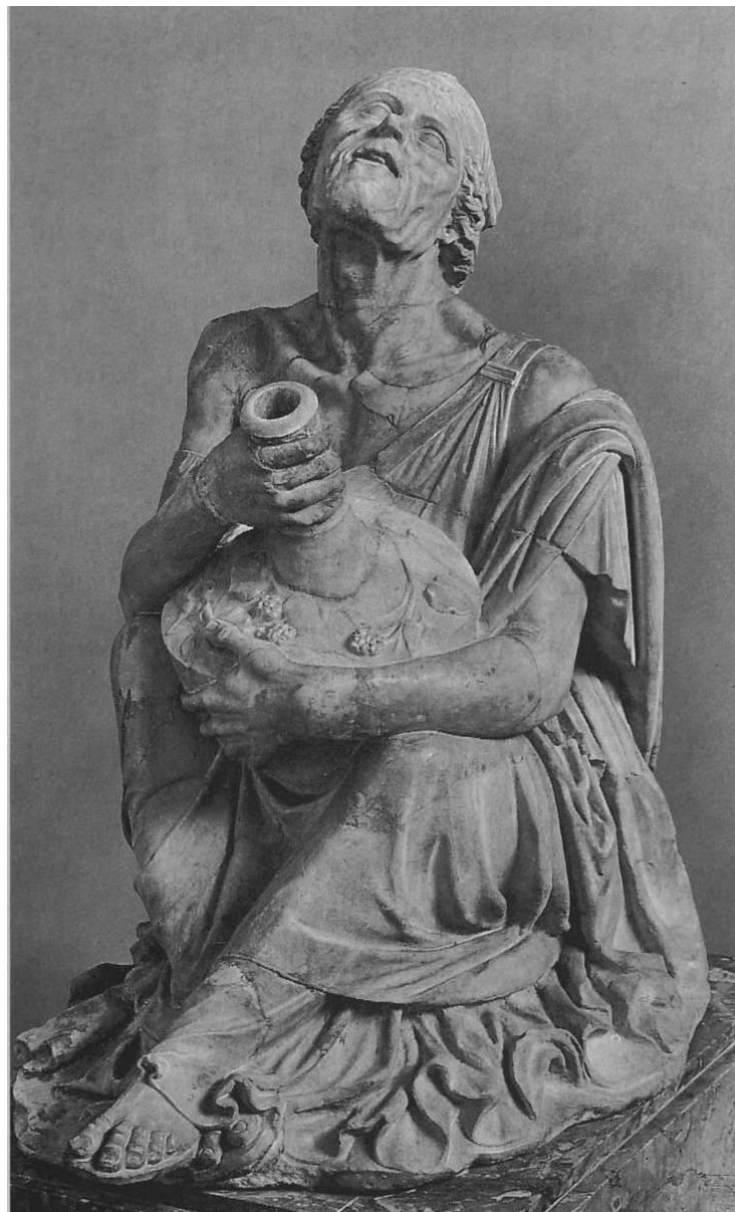
Glyptotéka v Mnichově

0,92 m

Stará žena držící velký lagynos s reliéfní výzdobou

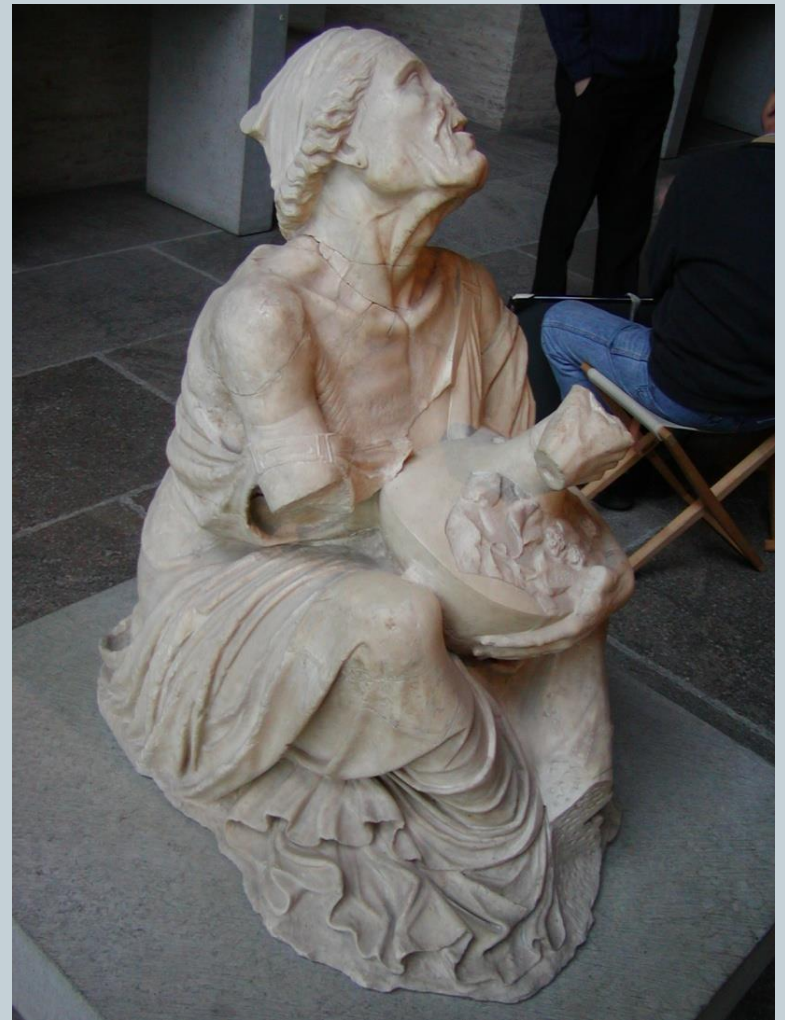
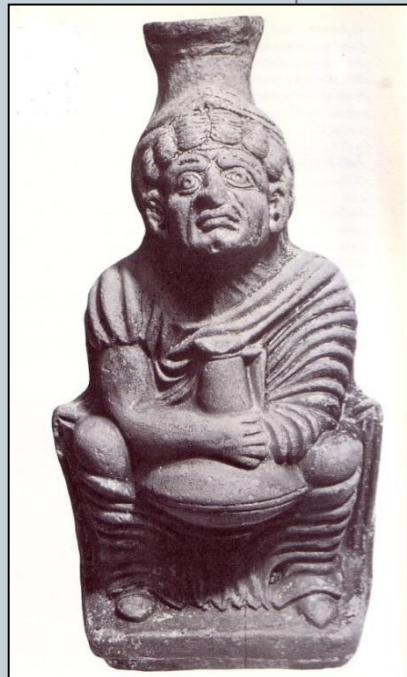
Římská mramorová kopie podle helénistického originálu z konce 3. století či ze 2. století př. Kr.

Její tvůrcem by mohl být sochař Myrón z Théb (Plinius NH 36, 32)



Opilá stařena

67



Spinario

Venkovský chlapec,
bosý, si vytahuje z nohy
trn

Dochováno více
různých kopií
helénistického originálu

Existují také variace
v drobném umění,
groteskní



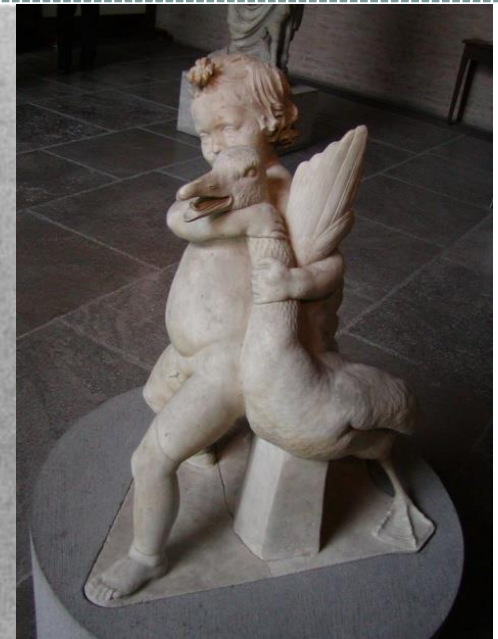
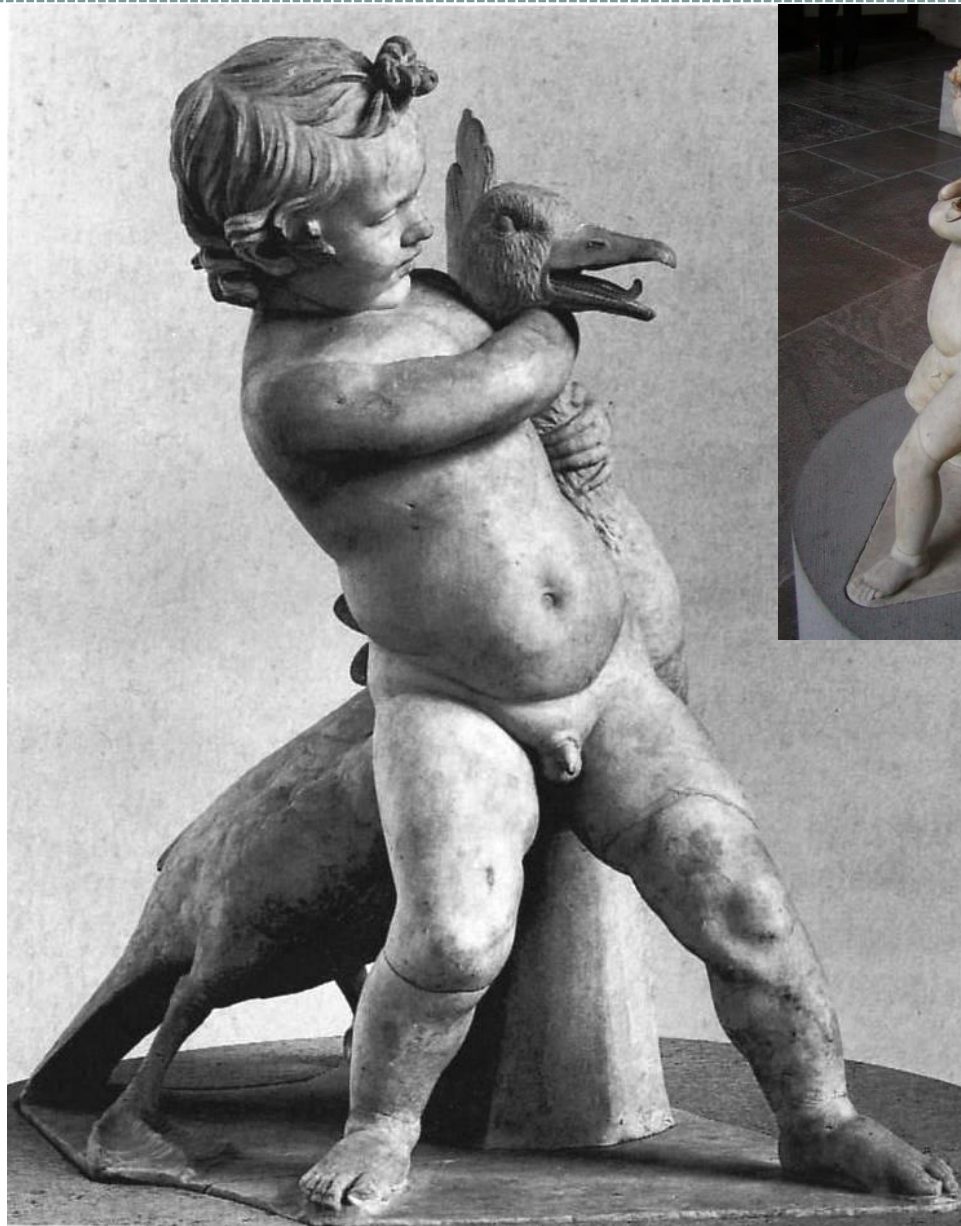
Jedna z nejznámějších skupin: chlapec zápasící s husou

Glyptotéka v Mnichově

může být sousoším
zmiňovaným u Plinia,
který za jejího autora
prohlašuje Boetha (NH
34, 84)

Herodás (4, 31) ji
zařazuje do 3. století a
označuje za votivní dar
do Asklépiova chrámu

To zpochybňuje
zařazení do typického
žánru



Žánr

70

Núbijský nosič nebo muzikant,
Římská varianta orig. pozdního 3. století př. Kr.
20 cm, Národní knihovna v Paříži



Hrbatý žebrák, dřepící na skále
Bronzová soška, v. 16 cm
Státní muzea v Berlíně, pozdní 3. století př. Kr. ?



Řeční umělci v Římě

71

POKRAČOVÁNÍ KLASICISMU

Řeční umělci v Římě

72

- Už v osmdesátých letech 2. století př. Kr. přivedl L. Scipio do Říma skupinu řeckých umělců pro přípravu triumfu – vítězství nad Antiochem (Livius 39, 22, 9-10)
- S Aemiliem Paulem přišel athénský malíř **Metrodóros**
- Největší vliv ale měli ve druhém století př. Kr. Athéňané ***Timarchidés*** a jeho synové **Dionýsios** a **Polyklés**
- Měli podíl na návratu „feidiovského“ stylu ve 2. století
- Podle Pausánia (10, 34, 8) se podíleli na soše Athény pro chrám v Elatei v Boiótii, se štítem, který byl kopií parthenónského

Řeční umělci v Římě

73

- Také Metellus přivedl skupinu Řeků po dobytí Makedonie, takže mohl vzniknout Metellův portikus na Martově poli, kam byl přenesen např. památník bitvy na Gráníku z Diónu (jezdecké sochy, práce Lýsippova)
- Vedle nechal postavit také chrámy Juno Reginy a Jupitera Statóra Řekem **Hermodórem** (Vitruvius 3, 2, 5)
- V chrámu Junony byla socha od **Dionýsia**, syna Timarchidova
- Spolu s **Polyklem** dělali sochu Jupitera a **Timarchidés** vytvořil sochu Apollóna, která stála někde poblíž

Pasitelés a Arkesiláos

74

- Tito umělci byli univerzální; celá generace; dělali idealizované neoklasicistní práce, stejně dobře jako realistické portréty, díla „rokoková“, vlastně cokoliv
- **Timarchidova** rodina dělala např. portrét C. Offelia na Délu
- V prvním století dosáhli velkého věhlasu ***Pasitelés a Arkesiláos***
- Arkesiláos byl spojován s L. Lucullem, svým patronem
- Dle Plinia (NH 35, 155-6) měl pro něho udělat sochu Felicitás za obrovské peníze, ale zemřeli oba dříve, než mohla být dokončena
- Pracoval v 1. století př. Kr.
- Vytvořil například sochu Venuše Genetrix na Foru Iulii v roce 46 př. Kr.
- Mezi jeho díla v rokokovém stylu patří „Lvice s Kupidem“, „Satyrové unášející Nymfy“ jak zmiňuje Plinius (NH 36, 41 a 33)

Řeční umělci v Římě

75

TIVOLI, chrám Herkula, římský generál, počátek 1. století př. Kr.



Pasitellovská skupina (Orestés a Elektra)
1. století př. Kr.

Národní muzeum v Neapoli



Pasitelés, Stefanos, Meneláos

76

- **Pasitelés** byl Řek původem z jižní Itálie, po občanské válce 89/88 získal římské občanství a činný byl asi v době 70-50 př. Kr.
- byl také učencem a spisovatelem
- nikdy prý nedělal sochu, aniž by si předem nevytvořil model (NH 36, 156)
- je zmiňován jako autor slonovinové sochy Jupitera pro chrám na Martově poli (NH 36, 39)
- žádné jeho dílo se nám nedochovalo
- jeho známým žákem byl **Stefanos**, který tvořil ve 2. polovině 1. století př. Kr.
- **Meneláos**, jenž se označuje za žáka Stefanova, vytvořil například známé sousoší Elektra s Orestem, jedno z mnoha „pseudo mytologických“ sousoší

Pasitelova škola

77



- Skupina „**San Idelfonso**“
- Madrid, Prado
- 1,61 m
- Mramor
- Pochází z Říma, z Villy Ludovisi
- Vznikla na přelomu letopočtu podle vzorů ze 4. a 5. století př. Kr.
- Dílo Pasitelových žáků
- Snad jsou zde vyobrazeni Hypnos a Thanatos



Pasitelova škola

Tzv. Atalanta

Připisována Pasitelovi
či žákům

1. století př. Kr.

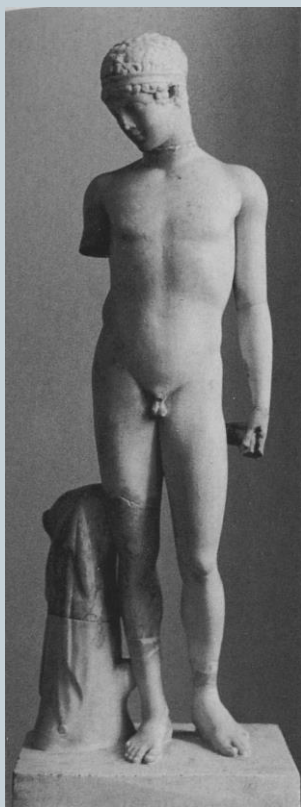
Vatikánská muzea



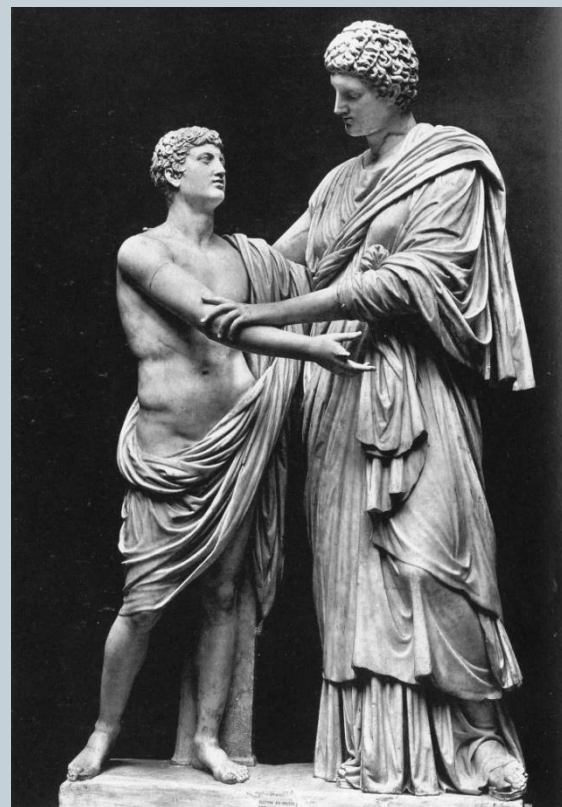
Řeční umělci v Římě

79

Socha atleta v klasicistním pasitelovském stylu, 1 století př. Kr.



Meneláova skupina, pozdní 1. století př. Kr.





K O N E C