

Helénismus

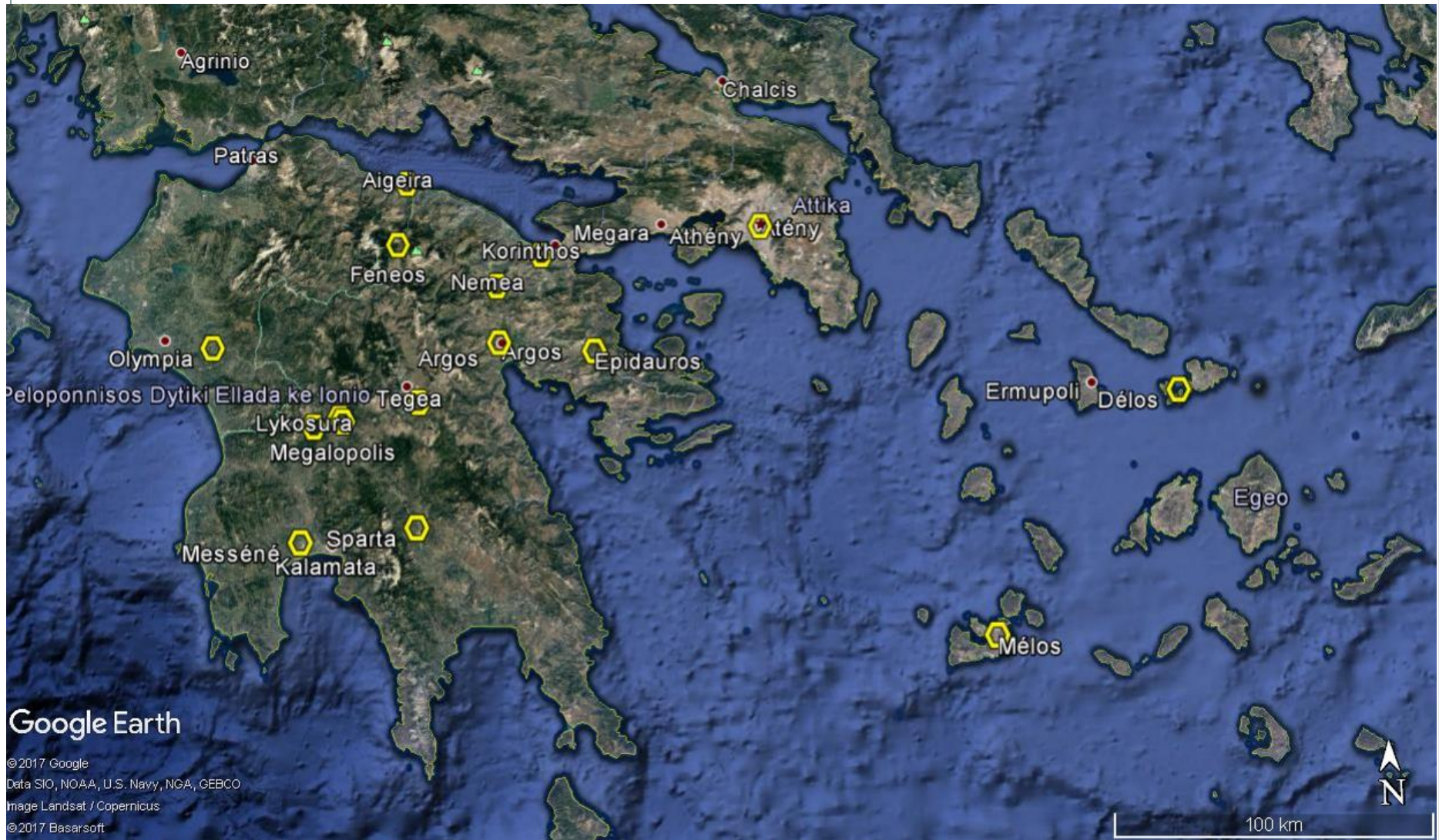
zimní semestr 2017/2018



7. PŘEDNÁŠKA

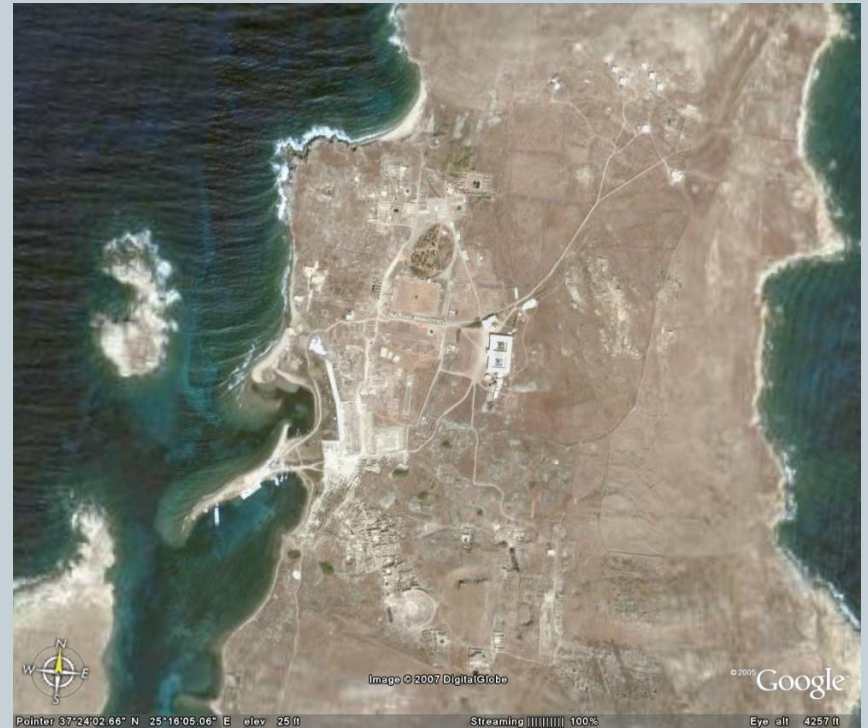
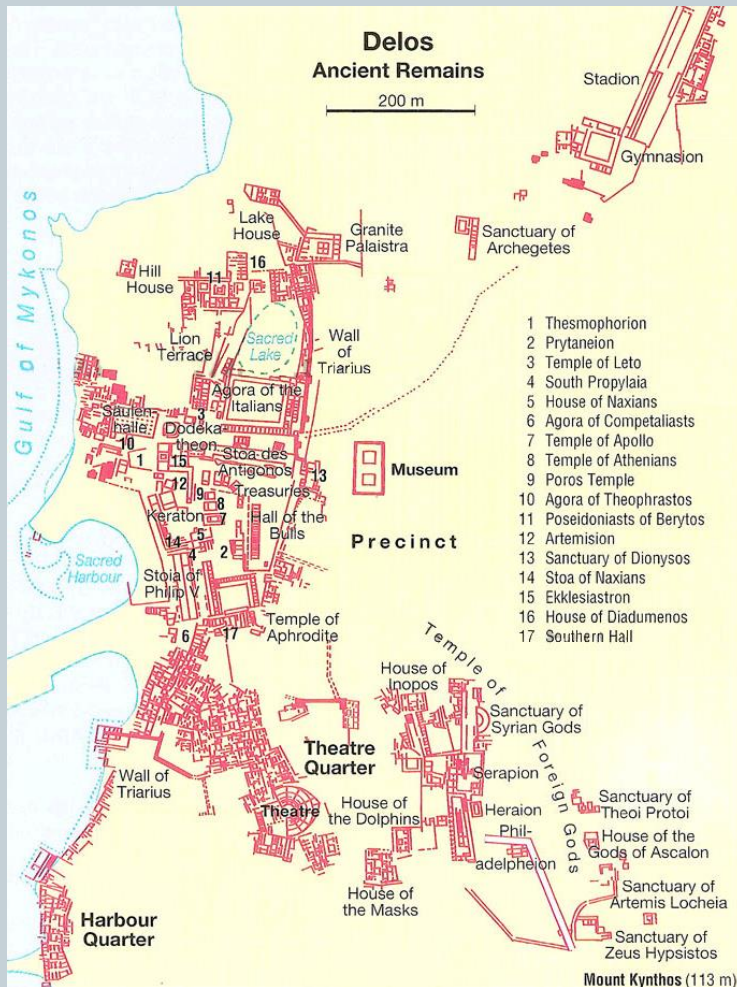
Délos, helénistický realismus





Délos

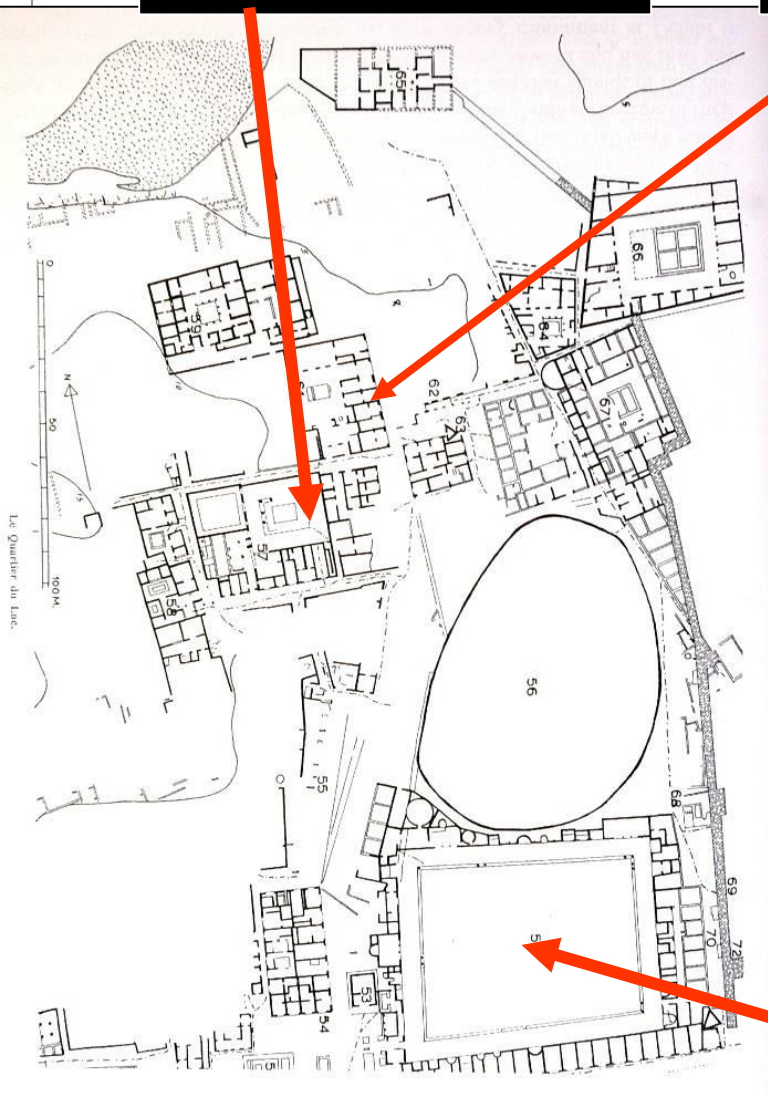
4



Délos

Dům Poseidoniastů

Dům Diadúmena



Agora Italú

Dioskuridés a Kleopatra

6



Délský portrét

7

- Jednou z charakteristických skupin sochařských památek z ostrova Délu jsou sochařské portréty, především civilní portrét.
- Smith charakterizuje znaky délského portréty jako zobrazení
 - 1. ve středním věku
 - 2. krátce zastřižené vlasy
 - 3. tvrdý, věcný realistický styl.
- Krátké vlasy, často ustupující na spáncích vedou k ne-ideálnímu zobrazení tvarů hlav a odstávajících uší.
- Portréty mají silný individuální realistický efekt.
- Konkrétní osoba (její podoba) tu byla zobrazena taková, jaká skutečně byla, nebyla umělecky vylepšena.
- Základní znaky délského portréty měly takový úspěch, že se v prvním století př. Kr. staly základním typem portréty od Sýrie po Řím.
- Pollitt rozlišuje v délském portréty více tendencí:
 - u některých příkladů je to mix realismu, patetického expresionismu a heroické kompozice
 - jiné mají vážnou, koncentrovanou introvertní kvalitu raně helénistických psychologických portrétů
 - a ještě jiné jsou přísné, strohé - vlastnosti, které je spojují s pozdně republikánským portrétem

Délský portrét

8

- Původ a interpretace tohoto nového portrétního stylu jsou sporné kvůli nedostatku jasných dokladů pro to kde, kdy a pro koho byly tyto portréty poprvé vytvářeny.
- Význam Délu pak tkví v tom, že poskytuje první příklady datovaných portrétů tohoto typu
- Někteří se domnívají, že nejprve byly vyráběny pro řecké zbohatlíky a Římané je potom začali napodobovat a přijali je.
- Není ovšem žádný důvod se domnívat, že délské příklady byly nejstarší a nebo že byly pouze řeckými objednávkami.
- Nápisy ukazují, že ze zhruba sedmdesáti privátních portrétů z konce 2. a počátku 1. století př. Kr. asi polovina patřila Římanům nebo jiným Italům
- Ze zhruba 24 dochovaných kusů na Délu je asi polovina provedena v novém stylu.
- Pouze pro tři z nich máme nějaké vnější svědectví, že jsou pro římské klienty: kvalitní hlava z agory italské, a dvě skvělé busty z domu u přístavu, který patřil dle nápisu římské obchodnické rodině.
- U všech ostatních není jisté, jestli jde o Řeka či Římana

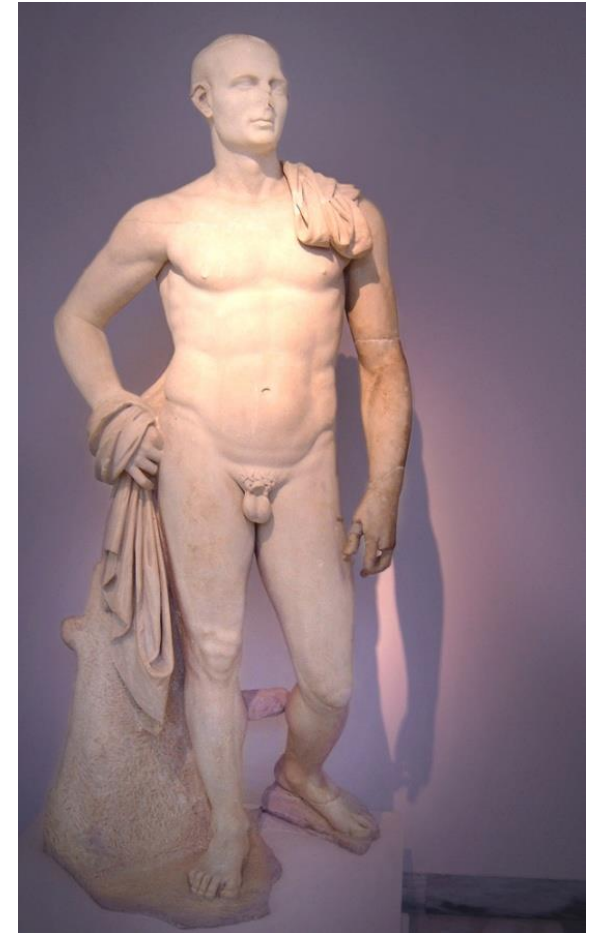
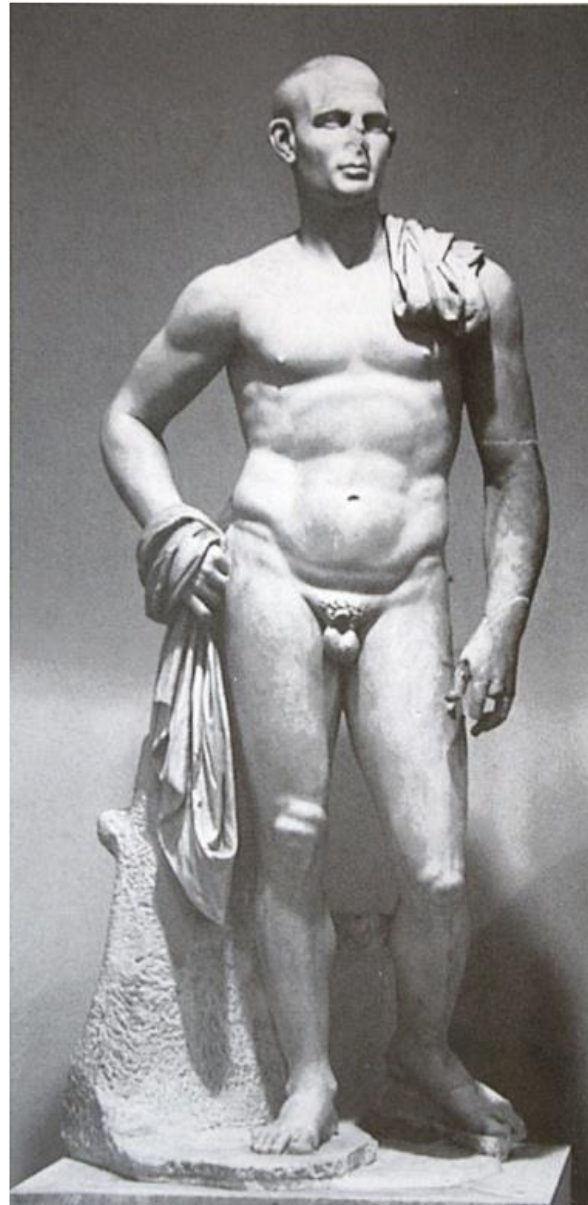
„Pseudo-atlet“

„Pseudo-atlet“ je považován většinou za zobrazení Římana pro zřetelný způsob sebeprezentace

Athénské NM, V. 2,25 m, nedokončeno

pochází z domu Diadúmenova

byly zde nalezeny kopie Polykleita i další nedokončená díla



C. Ofelius Ferus

C. Ofelius Ferus
vytvořen Polykleem a
Timarchidem z Athén,
Agora Italů

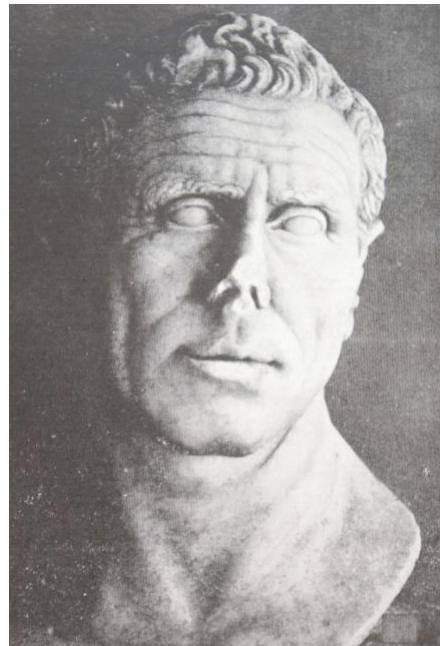
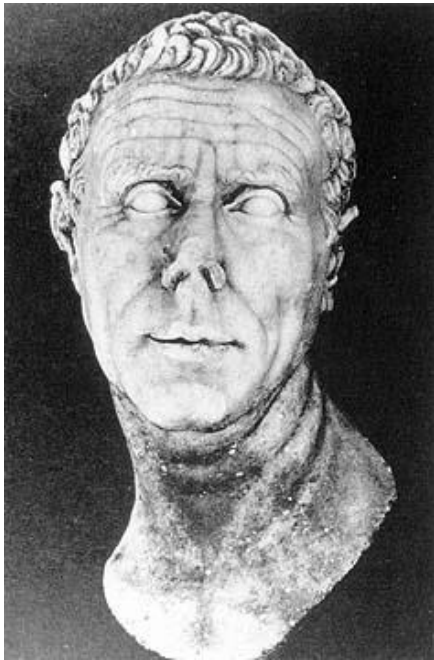
okolo 100 př. Kr.

představuje velmi
důležitý moment ve
vývoji portrétu

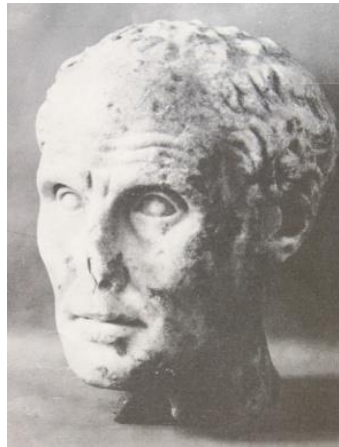
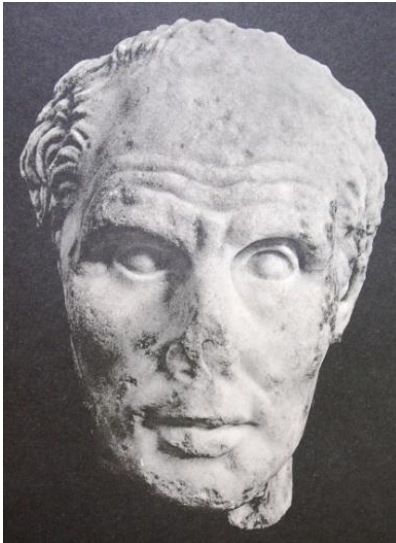
Museum Délos, 2,8 m

Ferus je zřetelně verzí
nebo přepracováním
pozdě klasického typu
Herma (např. Hermés
Farnése, pozdní 4.
století)

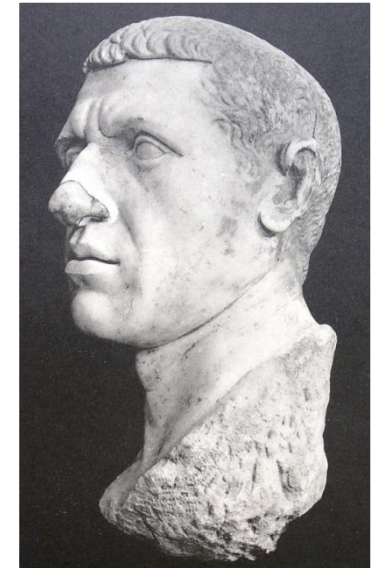
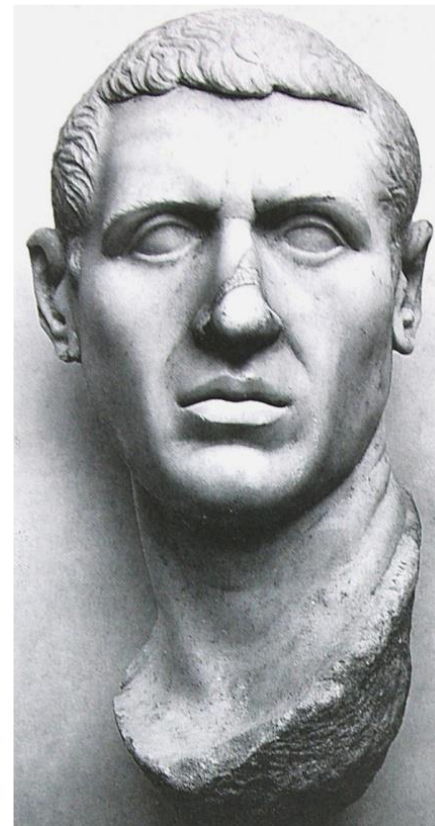




Délos, hlava muže, čtvrt' okolo divadla



Délos, hlava muže, palestra



Délos, portrét, patrně italský obchodník, Italská agora, okolo 100 př. Kr

„Ustaraný muž“

bronzová hlava

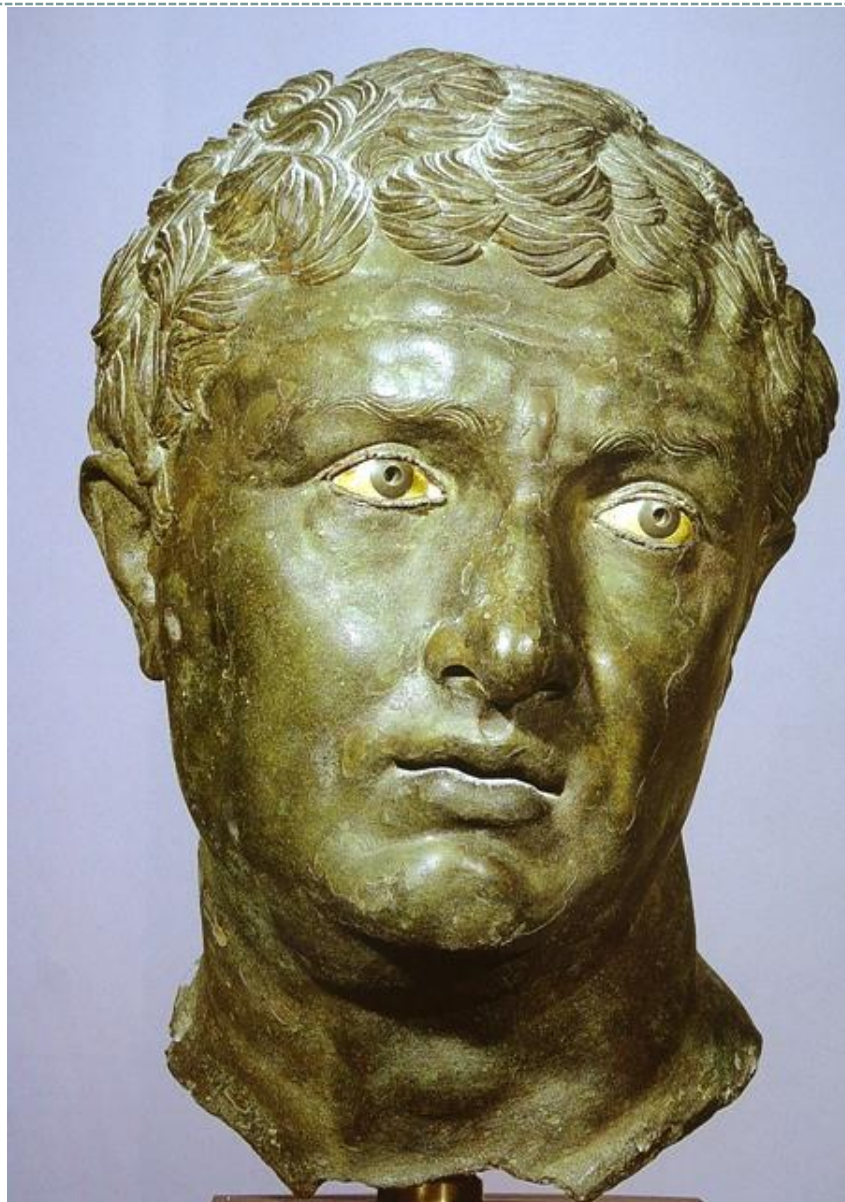
ze staré palaistry

Postavena okolo poloviny
2. století př. Kr.
(terminus post quem)

Na základě stylu je hlava
kladena do doby okolo
roku 100 př. Kr.

Je pozoruhodná svou
kvalitou, jediný bronzový
kus na Délu.

Byly navrhovány různé
interpretace: portrét
Řeka, Římana, Syřana.



„Ustaraný muž“

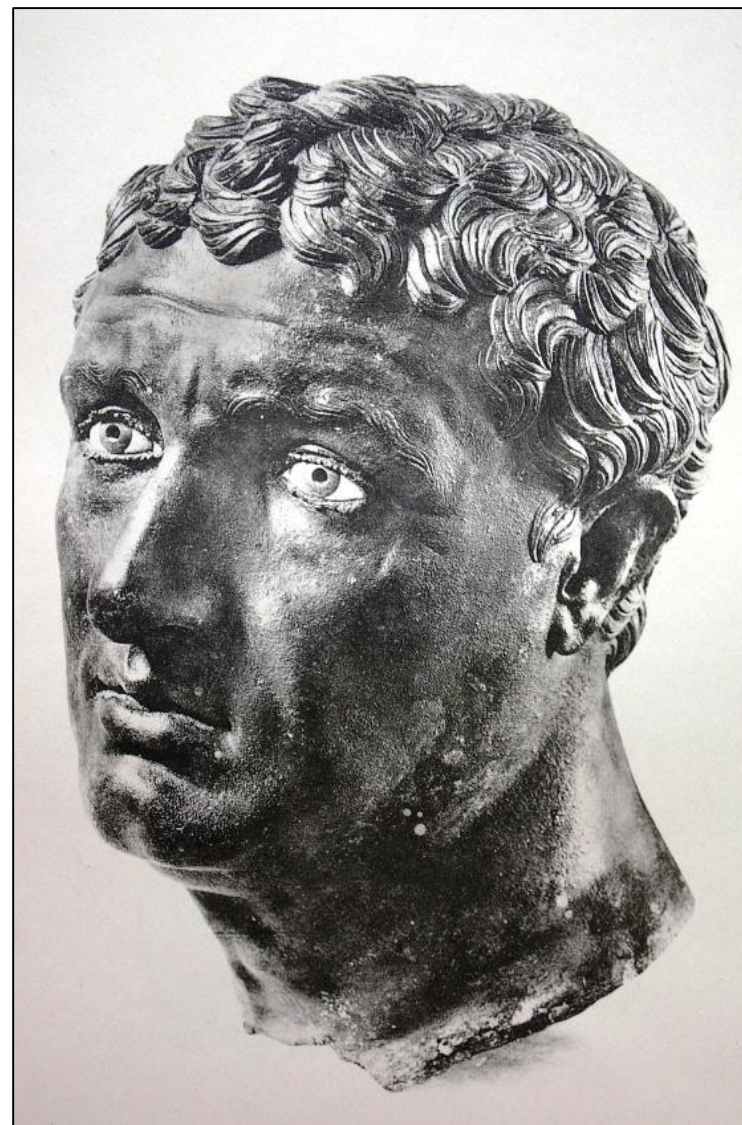
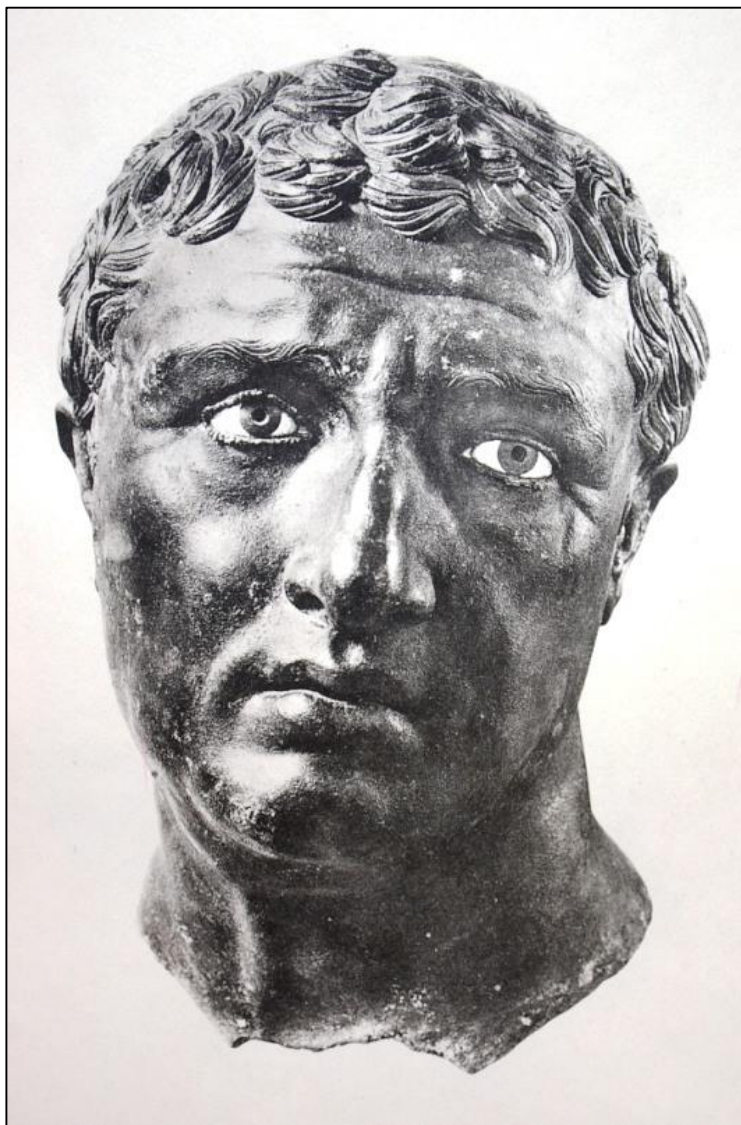
detailní pojetí obočí,
realistické žíly na
spáncích

modelace čela i všech
částí povrchu kůže
včetně krku propůjčuje
tváři silný plastický
efekt.

Jeho vlasy působí
rozcuchaným dojmem

Značný rozměr (v. 32
cm) - mnohé
z kamenných portrétů
z Délu jsou v podživotní
velikosti





Ženský portrét

Jeden z nejranějších
příkladů
realističtějšího
zobrazení ženy

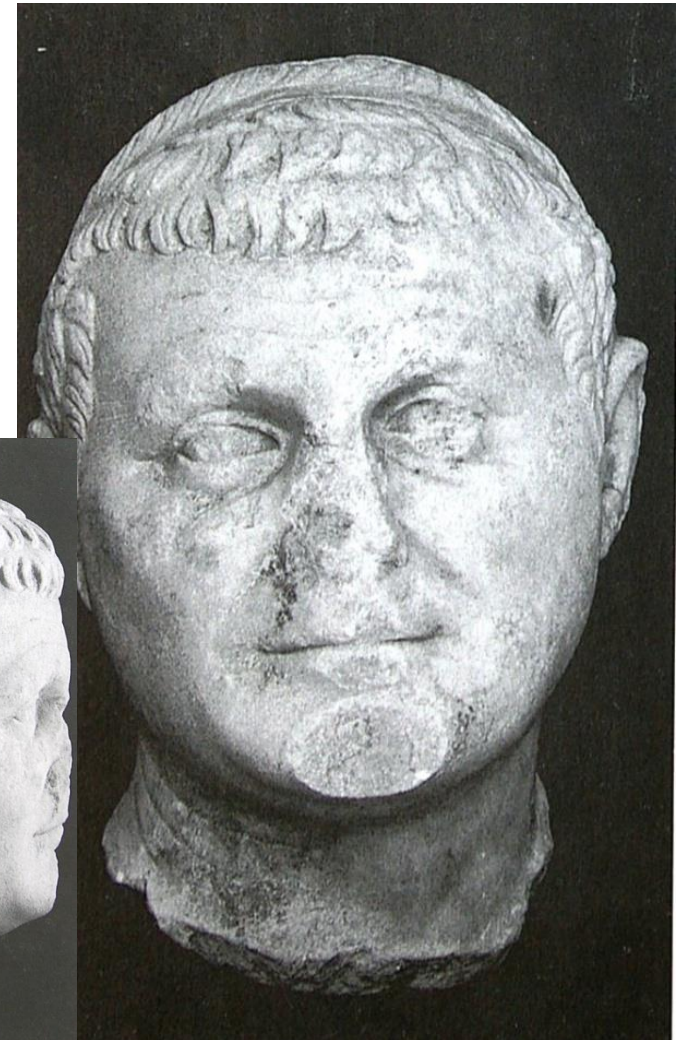
Museum Délos

v. 0,37 m



- Na Délu bylo nalezeno také několik plastik, interpretovaných jako královské portréty
- Vesměs nedokážeme přesněji určit
- Zcela chybí v helénismu jinak velmi populární portréty filosofů

Anazarbos, místní vládce v Kilikii, pol. 1. století př. Kr.



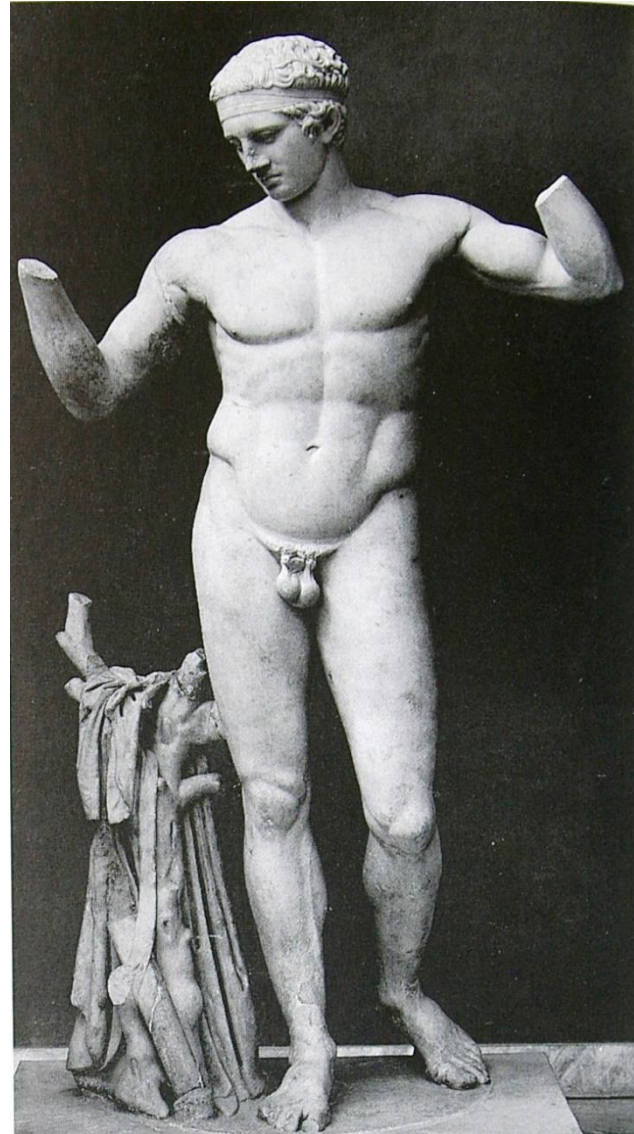
DUADÚMENOS

Vedle portrétů pochází z Délu také jedna z nejranějších kopií Polykleitova Diadúmena

má přidán kmínek stromu jako podporu v praxitelovském stylu

nalezen v po něm nazvaném domě Diadúmena (stejně jako Pseudo-atlet)

Zřejmě šlo o zakázku určenou římskému kupci



Isis

- Nadživotní plastika věnovaná athénskými, zpodobňující Isidu z roku 128 př. Kr. (ponechána in situ)
- z chrámu (tzv. Serapeion C) na svazích Kynthu
- Chybí hlava a část horní poloviny těla s pažemi a samostatně vyrobené nohy

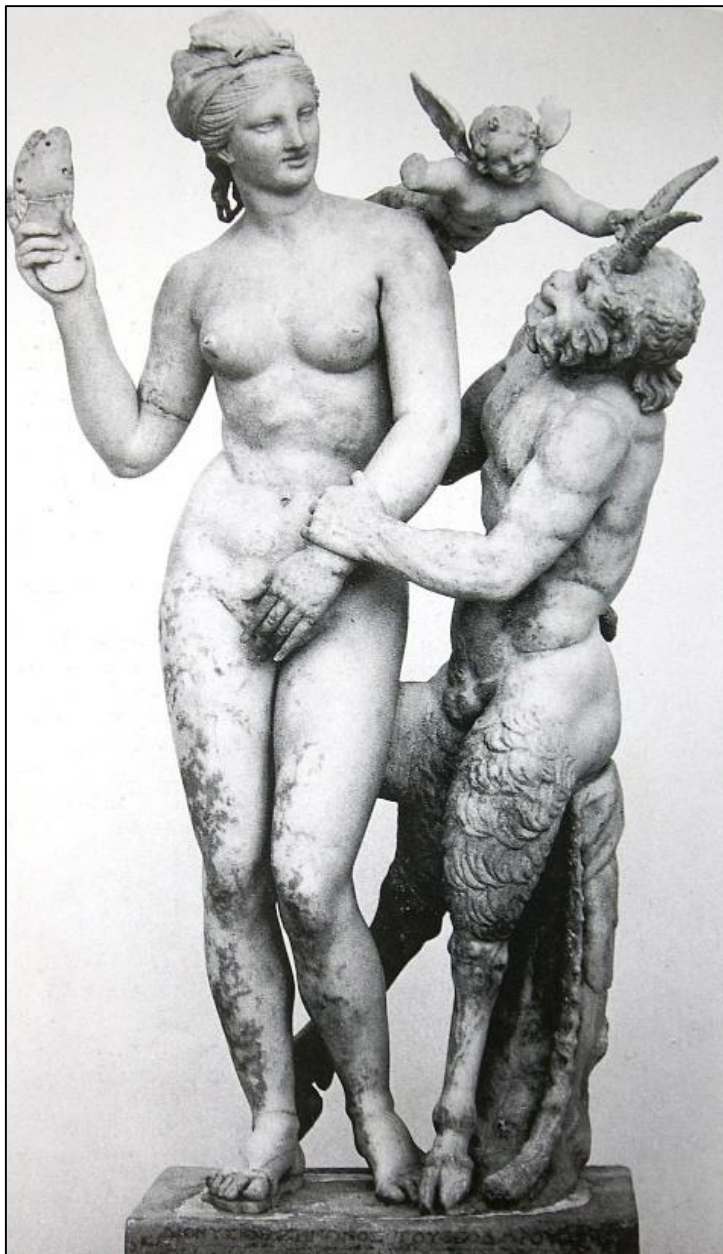


Afrodíté a Pan

19

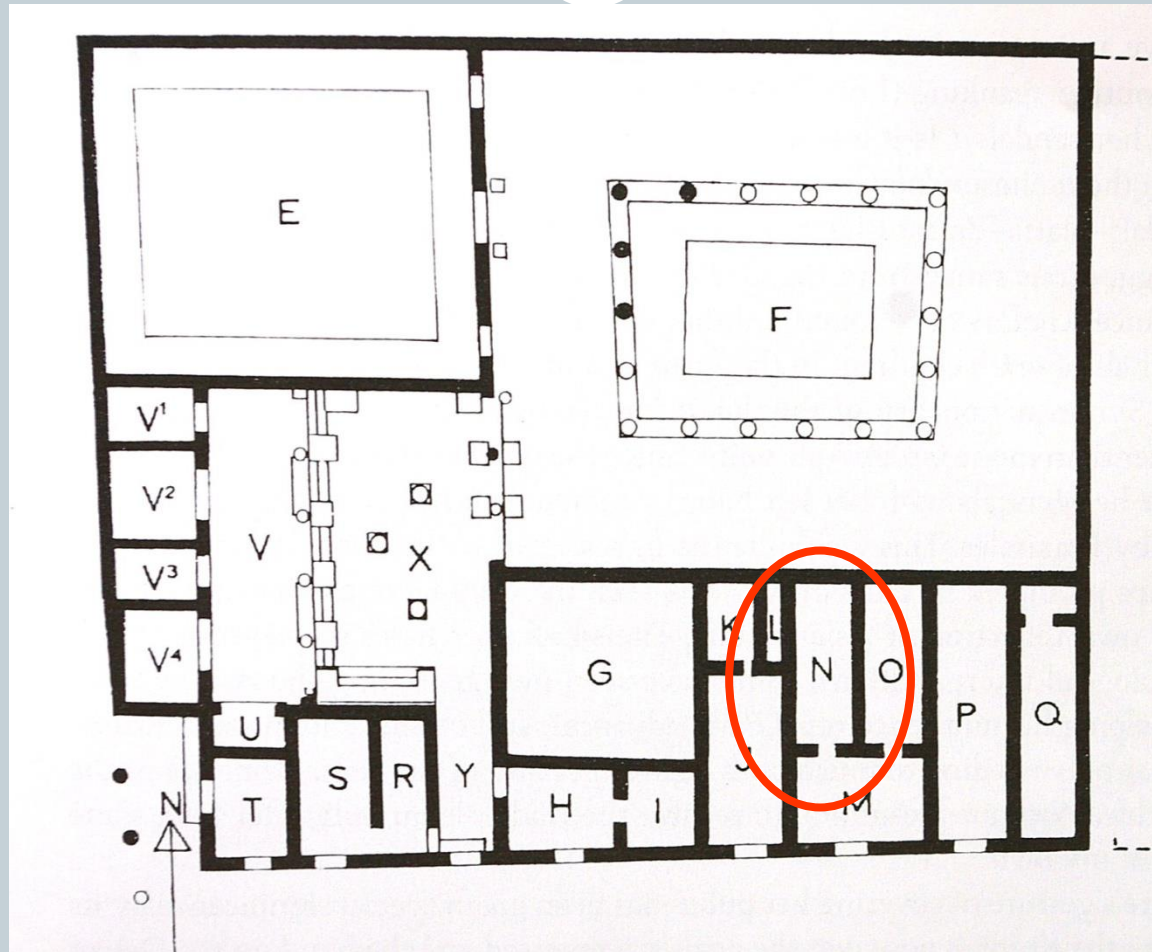


- Z domu Poseidoniastů z Bérytu
- z jeho obytné části (místnost N)
- jedno z nejznámějších erotických sousoší: **Afrodíté s Panem**
- na základě nápisu možné datovat do doby okolo roku 100 př. Kr.
- Athénské NM 3335, výška 1,29 m
- Díky tomu je výjimečnou ukázkou helénistického rokoka která je přesněji usazená v čase
- Představuje scénu, v níž Pan dotírá na nahou Afrodíté a ta jej odhání trepkou
- Křídlo budovy, kde se socha nacházela pochází z doby okolo roku 110 př. Kr.
- Nápis mluví o Dionýsiovi, synu Zenónově z Bérytu



Dům, Poseidoniastů z Bérytu

21



Apollón

Galské štíty ?

Mnoho fragmentů v
okolí divadla.



Silénos

Dále plastiky z okruhu
Dionýsovského

například Silén

2. století př. Kr.

Museum Délos



Doplněk



ATLETI / SPORTOVCI

Tzv. Thermský boxer

Museo nazionale delle Terme

Řím

V. 1,2 m

3.-2. století př. Kr.



Tzv. Thermský boxer



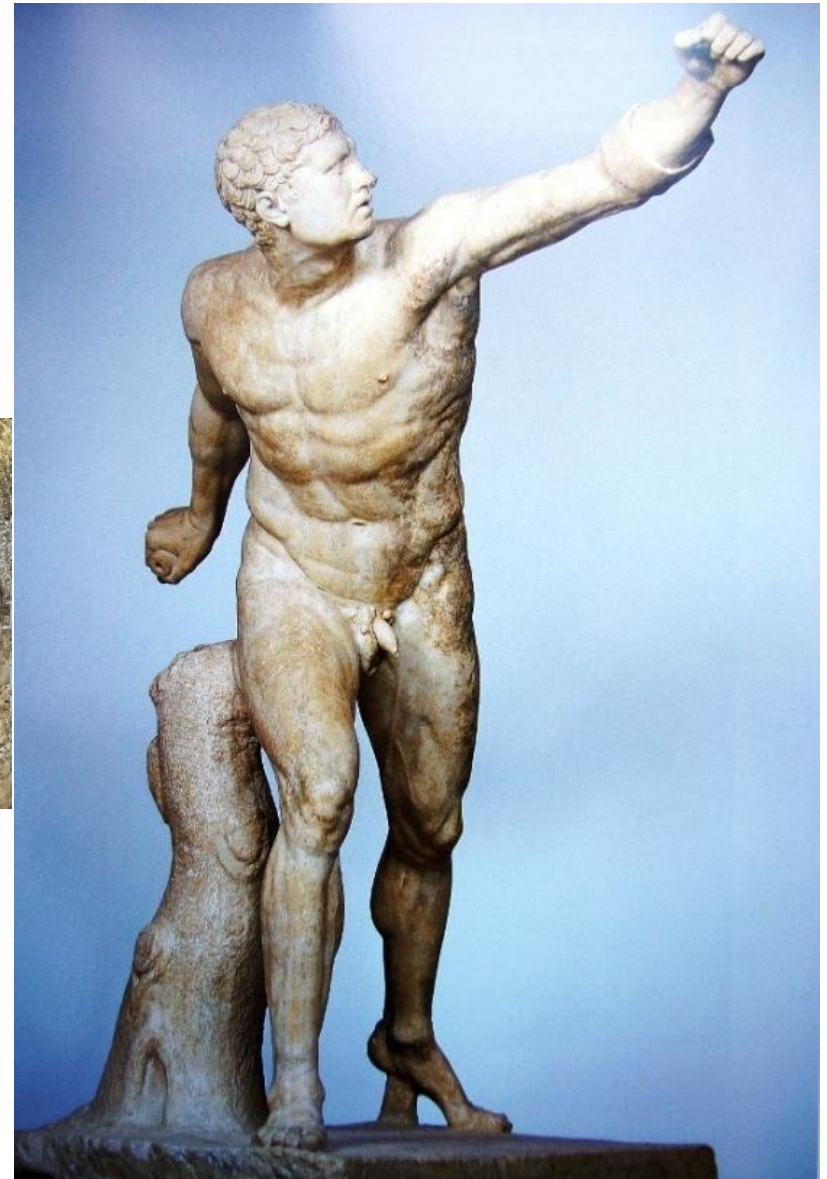
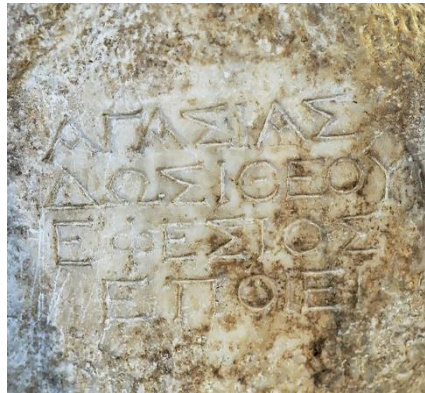
Tzv. „Gladiátor Borghese“

Původně ve sbírce Borghese, nyní Louvre

Nápis uvádí autora Agasia syna Dositheova

Vytvořeno v Efesu okolo roku 100 př. Kr. (kopie staršího??)

1,55 m



Zápasníci

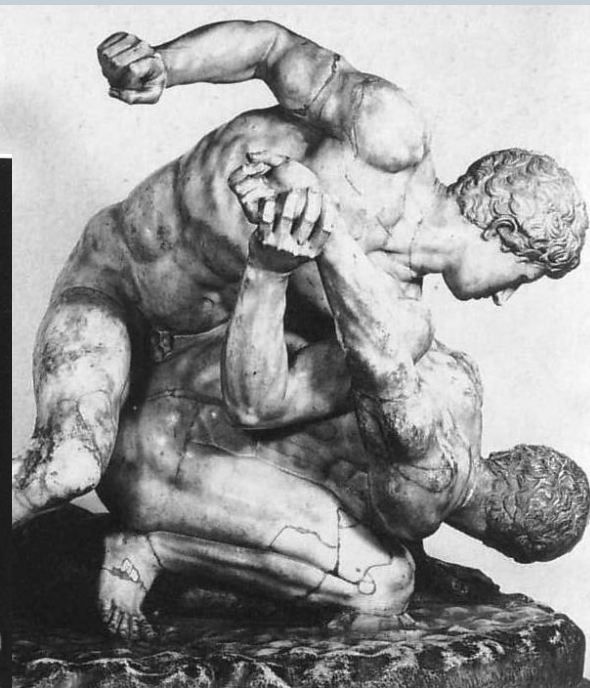
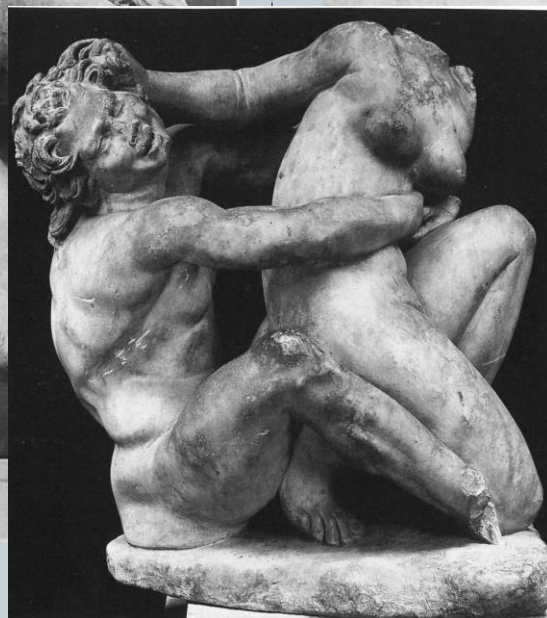
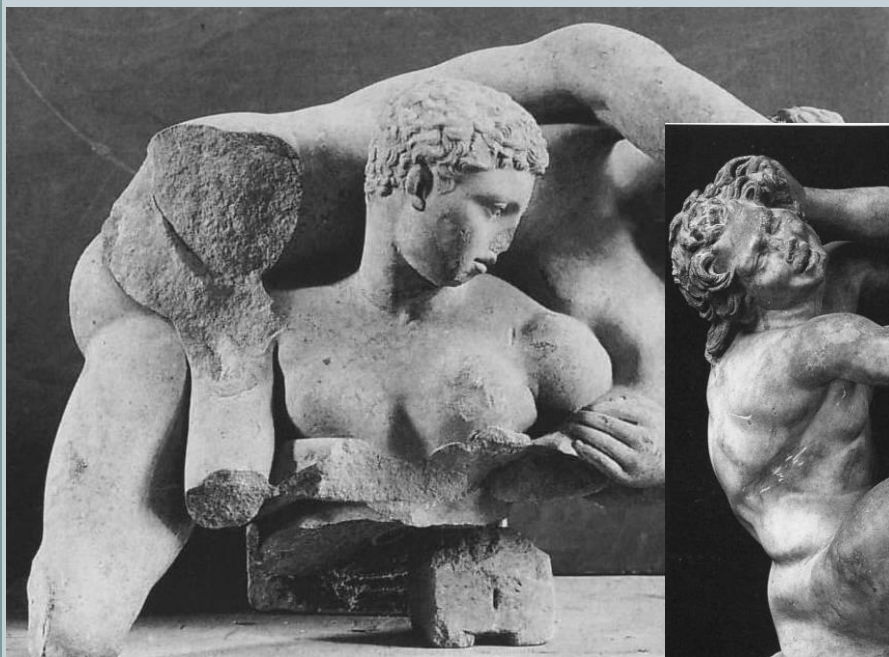
28

Tzv. Ostijští zápasníci

Římská kopie podle helénistického originálu ze 3. století př. Kr., Museum v Ostii, 0,7 m

Zápasníci „Ufizzi“

Obě hlavy a další detaily rekonstruovány
0,84 m, Římská kopie podle helénistického originálu ze 3. století př. Kr.



Jezdci, štolbové

Kůň se štolbou

Athénské NM

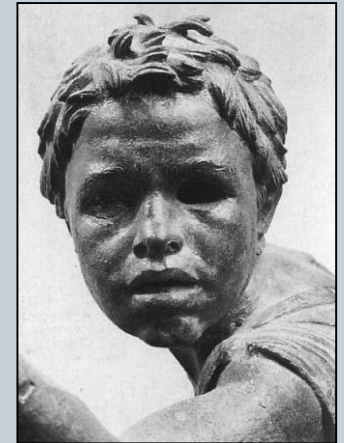
3.-2. století př. Kr.

V. 2 m



Tzv. žokej z Artemisia

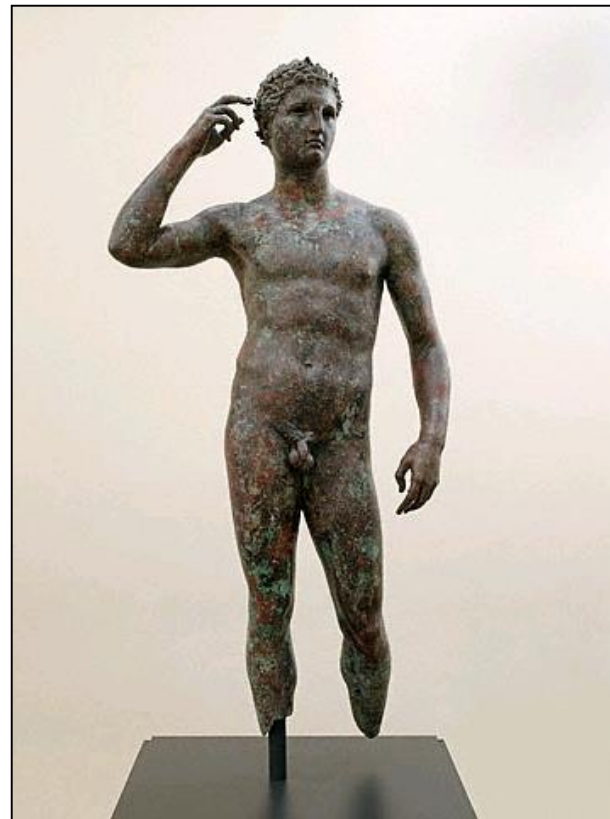
30



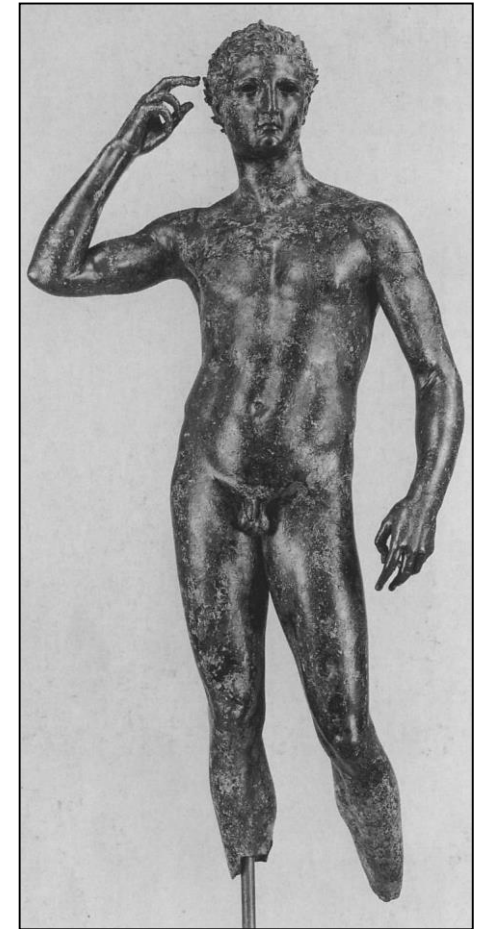
Athény, NM
3.-2. století př. Kr.
Bronz

Lehcí atleti

- „Kýmský běžec“
- Muzeum Izmir
- 1,53 m
- Bronz
- 1. století př. – 1. století po Kr.



Tzv. Gettyho bronz
Přelom 4. a 3. století př.
Kr.
Getty inst., Malibu
v. 1,51 m



Lehcí atleti

Agón,

personifikace
atletického soupeření

Vrak od Mahdíe

Tunis, museum Bardo

v. 1,4 m

Konec 2. století př. Kr.

