

Helénismus

zimní semestr 2017/2018



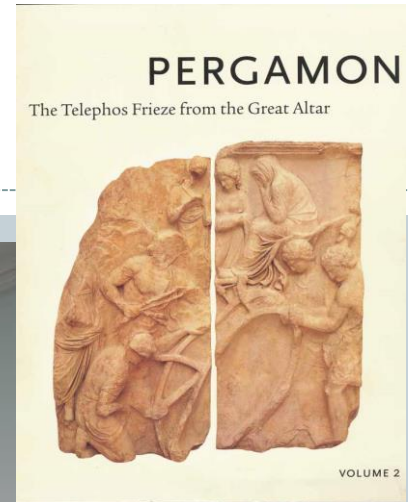
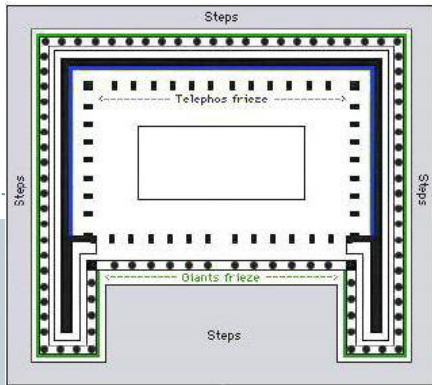
5. PŘEDNÁŠKA

Helénistické baroko

Pergamon
Rhodos

Telefův vlys

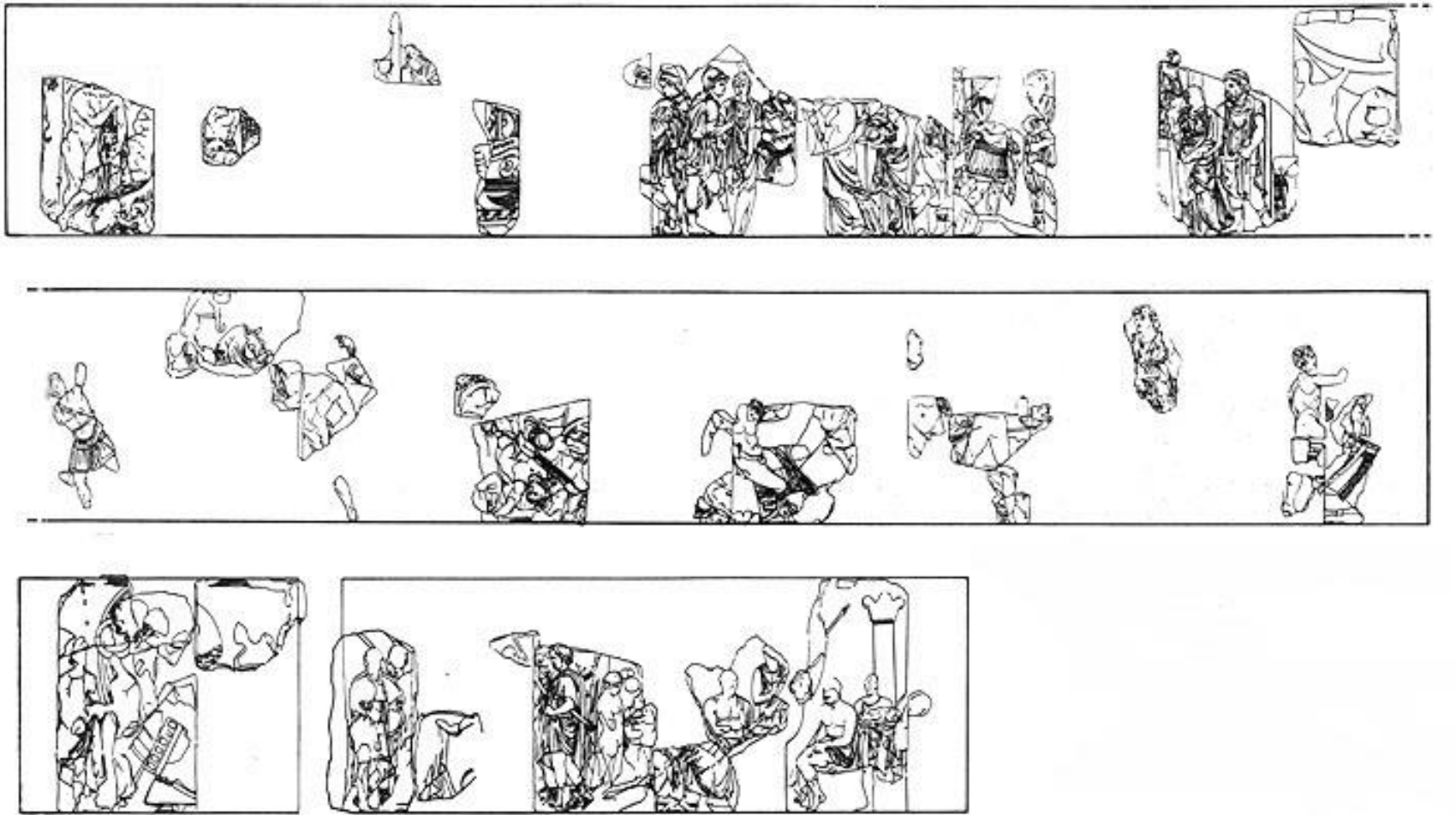
3



© Copyright A.K.

Řazení desek (podle Schradera)

4



Héraklés pozoruje Augé v Athénině chrámu

5



Telefův vlys – stavba lod'ky pro Augé

6



Král Teuthrás vítá Augé v Mýsii

7



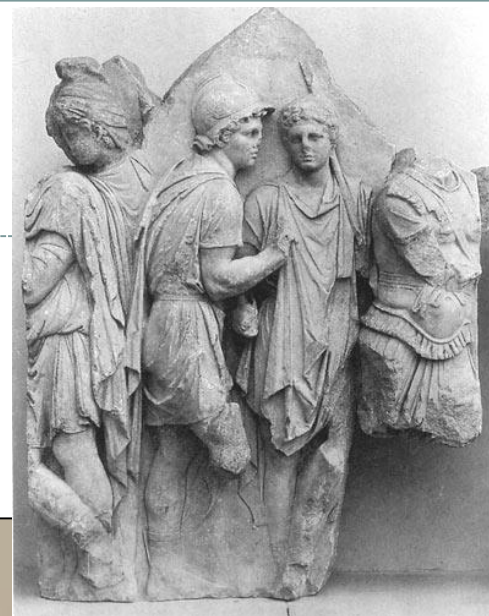
Héraklés nachází Telefa v pustině

8



Přivítání u krále Teuthranta, výzbroj pro Telefa

9



Telefův vlys – hostina v Argu

10



Telefos s malým Orestem se uchyluje pod ochranu oltáře

11



Telefův vlys

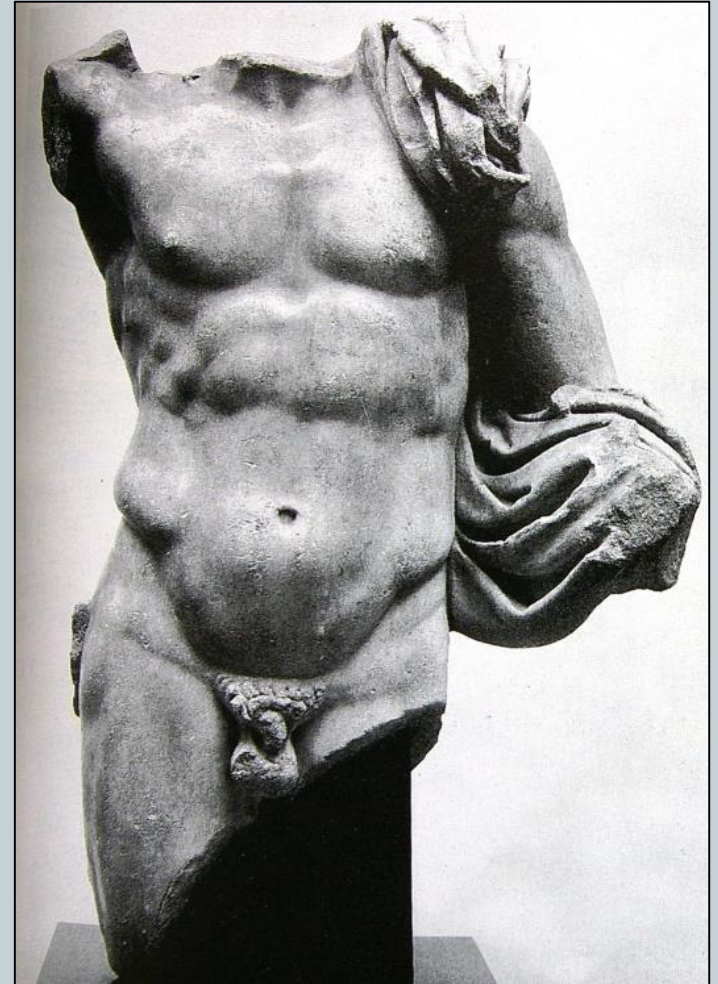
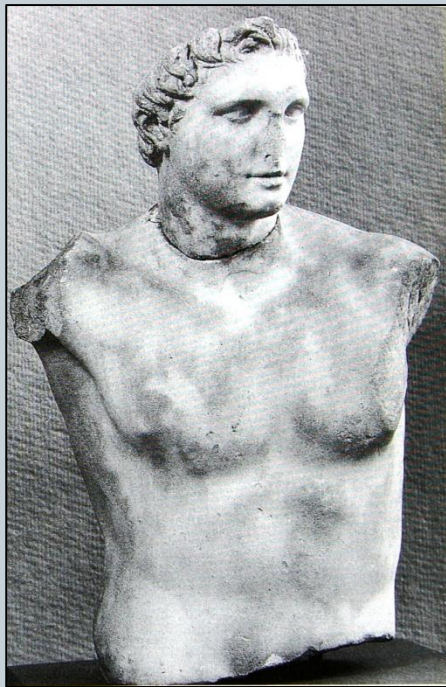
Založení Athénina
kultu, obětování
bohyni



Další originální plastika z Pergamu

13

- Dvě torza představují patrně portréty panovníků
- Pergamské muzeum
- Muzeum v Izmiru



Sochy bohů

V Pergamu bylo odkryto několik svatyň: je zde doložen kult Athény, Dia, Dionýsa, Deméter, Asklépia, Kybélé

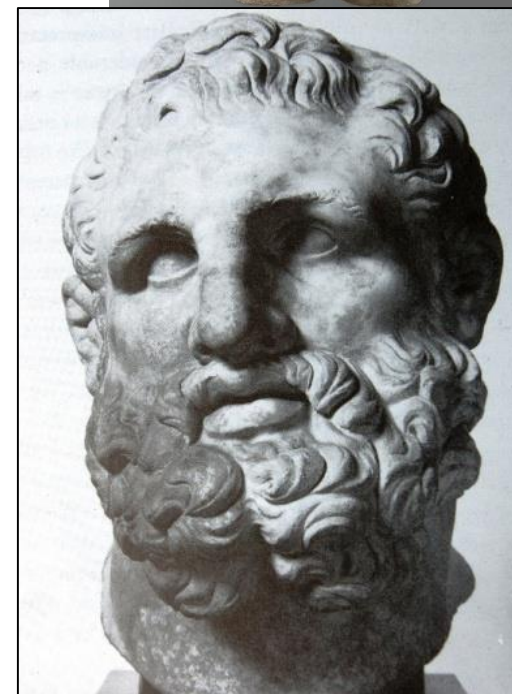
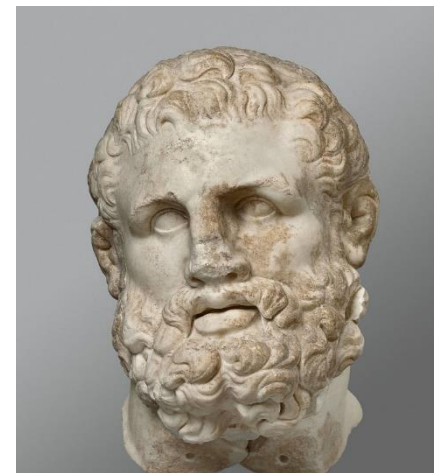
V Héřině svatyni byla nalezena kultovní **socha Dia**

Dnes je v muzeu v Istanbulu

Vznikla snad v době Attala II. (podle kontextu – chrámek Héry z té doby)

Dochovala se také hlava, náležející snad k soše **Héraklově**, v detailech opět dobře srovnatelná s Velkým vlysem

200-150 př. Kr.



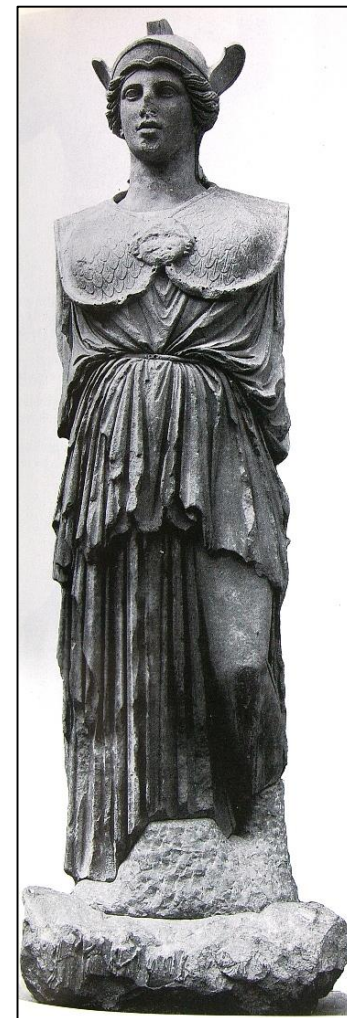
Sochy bohů

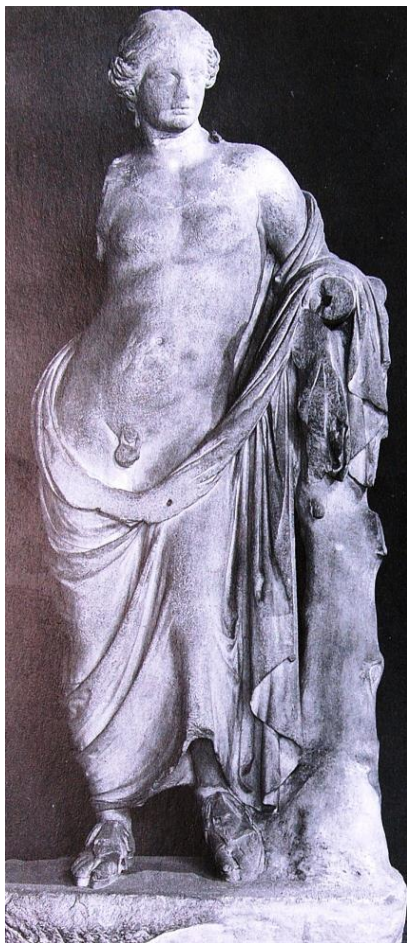
15



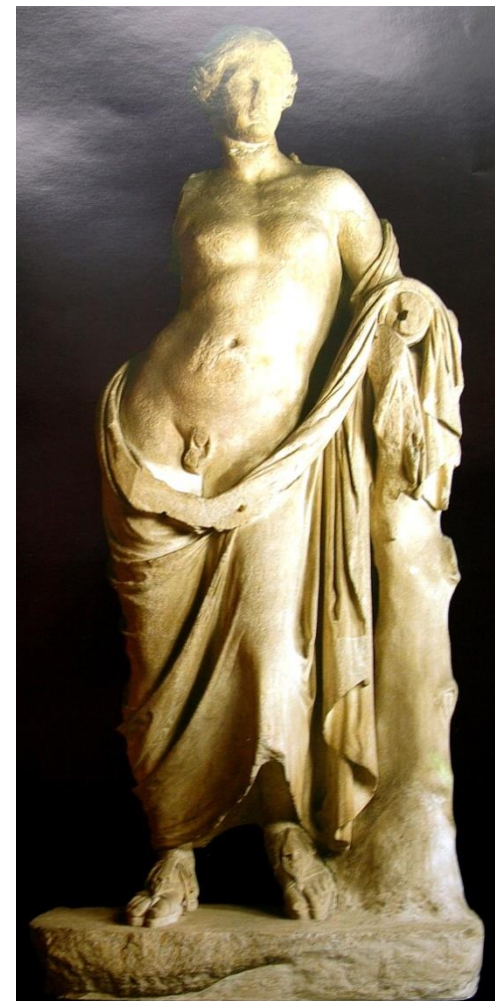
- socha **Attida**, charakterizovaného přiléhavými kalhotami patří do okruhu bohyně Kybélé
- dnes je v Pergamském muzeu v Berlíně

- tamtéž je nadživotní kultovní socha **Athény**
- nalezena v prostoru knihovny
- volné přepracování Feidiovy Athény Parthenos
- kopie kultovního symbolu, nikoli přesná kopie sochy, zvláště v pojetí tváře lze rozeznat soudobé helénistické trendy





- socha **Hermafrodíta**
- nespadá do obvyklé škatulky žánrové plastiky, jde spíše o samostatnou kultovní sochu v životní velikosti
- uložena v Istanbulu



Ženské figury

17



- sochy žen v bohatě drapovaných oděvech se dochovaly ve velikém množství více než 40 kusů
- lehce nadživotní
- ukázky z Pergamského muzea v Berlíně
- byly nalezeny na terase Velkého oltáře
- všechny sochy jsou podobné ve stylu a měřítku, zatímco schéma pojetí drapérie se odlišuje
- většinou stojící, výjimečně sedící, jediná má výrazný atribut – meč
- mohly zdobit vnější sloupovou halu na oltáři



Další pergamské skupiny

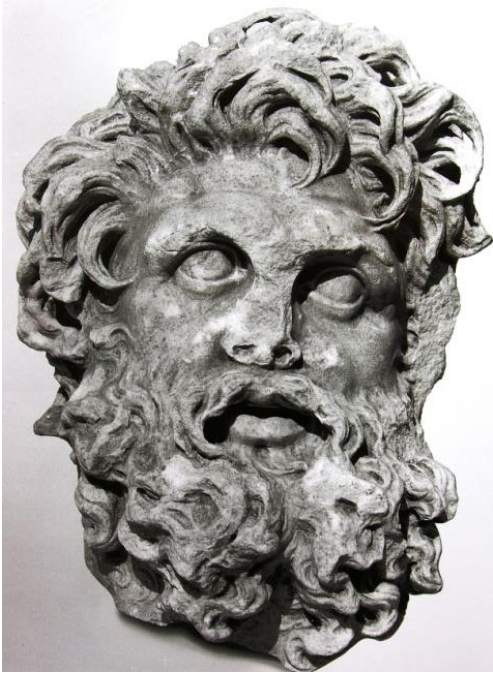
18



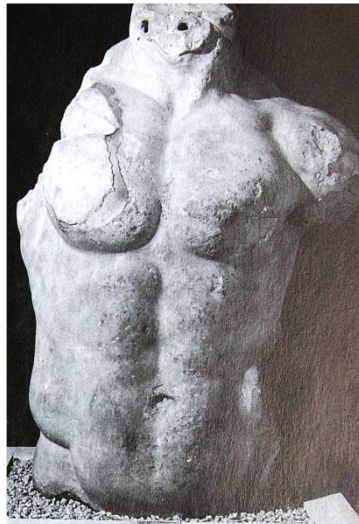
- Výjimečně se objeví také mytologické skupiny, byly snad většinou z bronzu
- V mramoru se dochovaly fragmenty skupiny **Hérakla osvobozujícího Prométhea**
- Dnes v Berlíně



Další pergamské skupiny



- k jiné skupině mohla patřit hlava nalezená na cestě vedoucí k Asklépeiu, tzv. „divoký muž“ představující snad Satyra
- dnes v Muzeu v Bergamě



- dochovala se také dvě torza sedících mužských postav
- jedno představuje patrně sochu héraa (Pergamské muzeum, Berlín)
- druhé je torzem sochy boha
- bylo nalezeno v přístavu Elaia (dnes Britské muzeum)

- zajímavé je torzo sochy kentaura
- bylo spolu s dalšími podobnými nalezeno roku 1960 ve výplni planýrky pro stavbu stóy v Asklépeiu společně s materiálem z první poloviny 2. století
- jsou lehce podživotní

- jedním z mála bronzů je socha Satyra z obytného domu u dolní agory



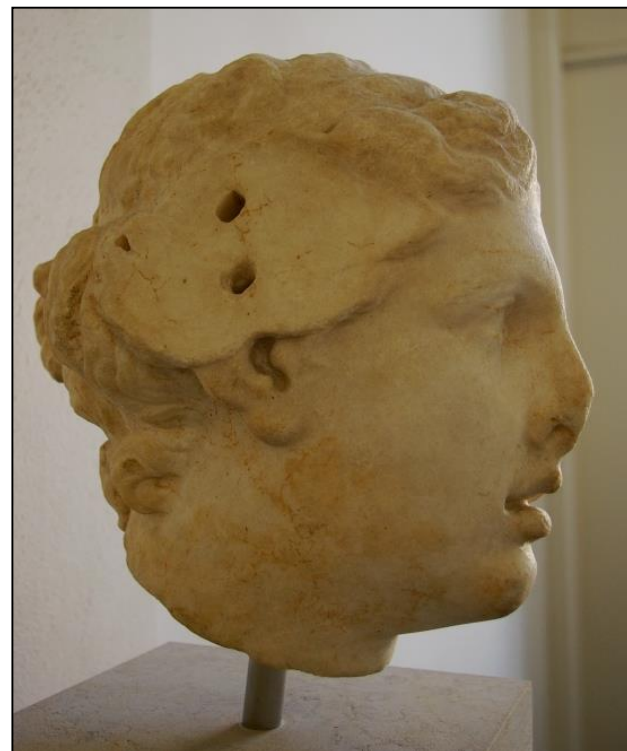
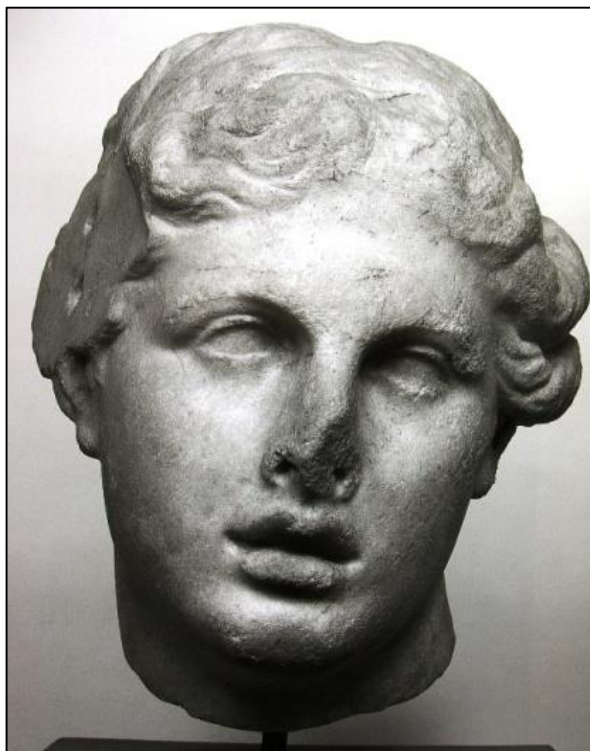
Tzv. „Krásná hlava“ z Pergamu

Jednou z často reprodukovaných plastik je tzv. „**krásná hlava**“

Dnes v Pergamském muzeu

Byla nalezena na oltářní terase, ale nepatří k velkému vlysu

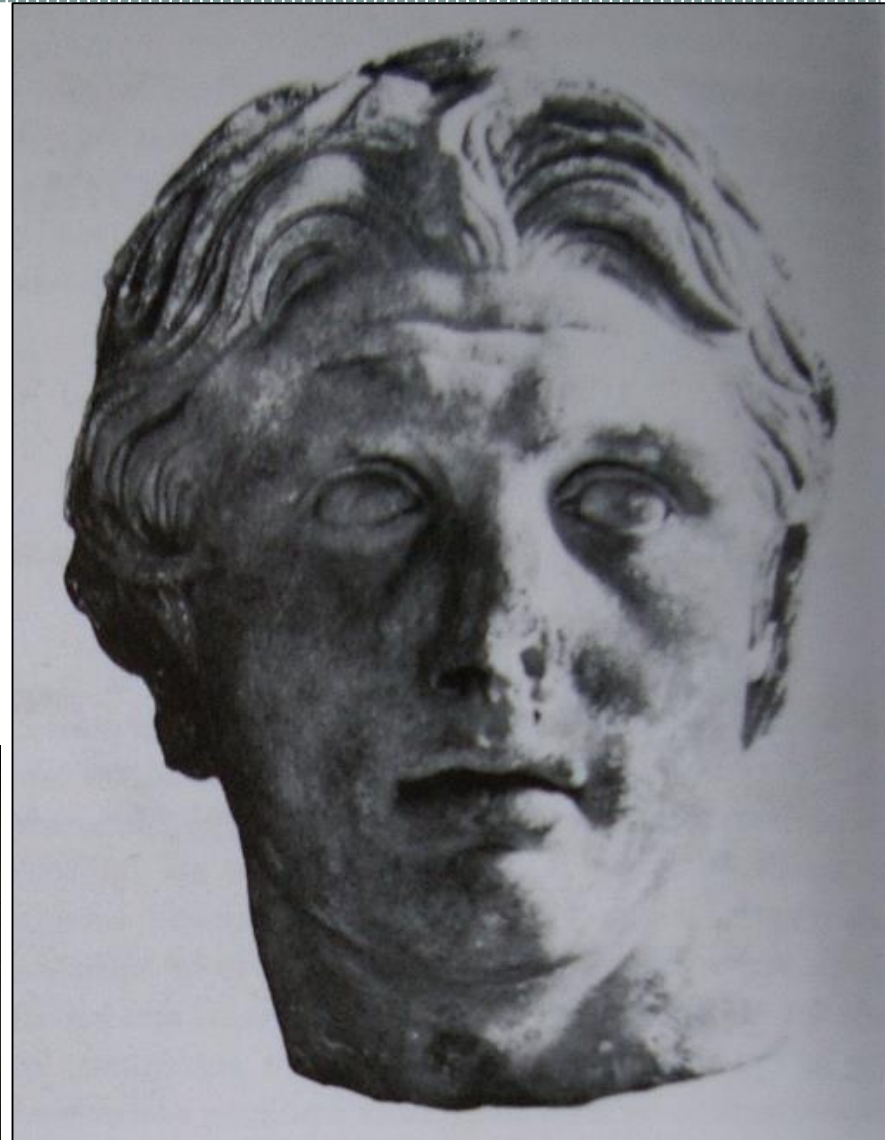
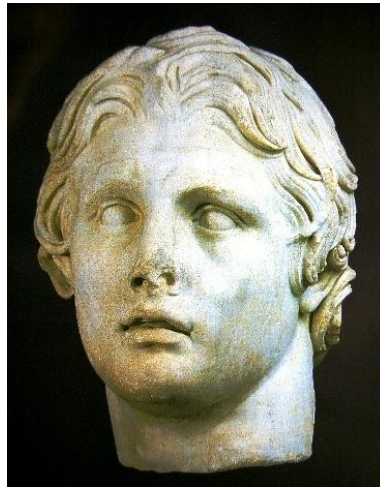
Nedosahuje jeho kvality



portrét Alexandra Velikého

zajímavě se tu spojuje
lýsippovský originál
s pergamským vrcholně
helénistickým barokem

portrét byl asi součástí
temenu s kultem
panovníka, z doby
Eumena II.



Další díla helénistického baroka

23

**+ DISKUSE K TZV. RHODSKÉ
ŠKOLE**

Niké Samothrácká

24



- je patrně rhodskou prací
- byla nalezena ve svatyni Velkých Bohů na Samothráce v roce 1863 francouzským konzulem v Edirne Ch. F. N. Champoiseau
- vystavena v Louvru
- je jednou z výjimečných volně stojících řeckých soch, dochovaných v originále a nalezených na místě, kde byly původně vystaveny
- lze přesně rekonstruovat kompozici, ve které mohl tuto sochu pozorovat antický návštěvník
- báze na které socha stála, byla formována do podoby lodní příďe
- šlo asi o trihemiolii, lehkou válečnou loď, která měla nestejně dlouhá vesla a mohla rychle měnit směr a dobře manévrovat v čase bitvy

Niké Samoثرácká

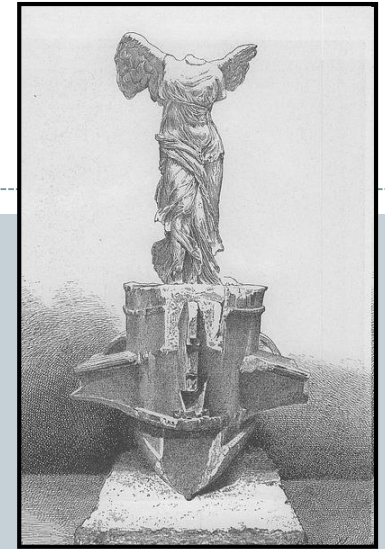
25





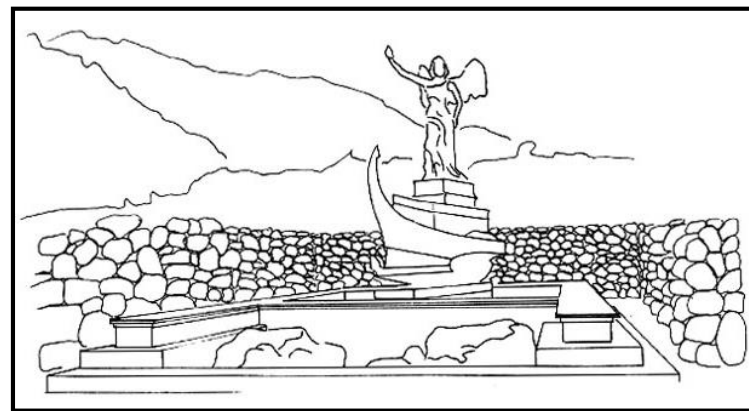
Niké Samothrácká

27



Svatyně Velikých bohů, Samothráké

28



Niké Samothrácká

29



- téma nebylo nové – po Paióniově Níké stejné téma použil po svém vítězství u Kypru roku 306 Demétrios Poliorkétés – na jeho mincích je Níké stojící na lodní přídi
- Právě podle ní byla u Samothrácké Níké rekonstruována pravá ruka s trubkou
- Byla datována různě od roku 306 do roku 31 (oslava vítězství u Aktia)
- Stylově tato socha patří do doby vrcholného helénistického baroka okolo 200 př. Kr.

Býk Farnése

30



- charakteristické použití více postav či celých sousoší pro vyjádření dramatického vyvrcholení nějakého příběhu
- možná i v tomto případě jde o rhodskou práci
- římská kopie tohoto sousoší je dnes v Národním muzeu v Neapoli
- je zde zobrazen býk, přiváděný Zéthem a Amfiónem, syny Antiopé, jde o trest boiótské královny Dirké
- podle Plinia (NH 36, 5; 34 odst.) je to dílo Apollónia a Tauriska z Trall v Malé Asii, oba byli adoptivními syny Menekratovými
 - „... sousoší Zéthos, Amfión a Dirké s býkem, kde i pouto je z jednoho kusu kamene, z Rhodu převezené dílo Apollónia a Tauriska.“

Býk Farnése

31



- volná kopie byla vytvořena počátkem 3. století po Kr. pro Caracallovu lázně v Římě
- originál mohl vzniknout okolo roku 150 př. Kr.
- kompozice je, podobně jako u Galů, pyramidální
- množství figur umožňuje akcentovat pathos
- skupina Dirké s býkem je známa také z gem, reliéfů a malby
- celý příběh obsahuje Euripidovo drama Antiope

Býk Farnése

32



Skupina „Pasquino“

33



Skupina „pasquino“: starší hrdina odnáší tělo mladšího bojovníka z bojiště

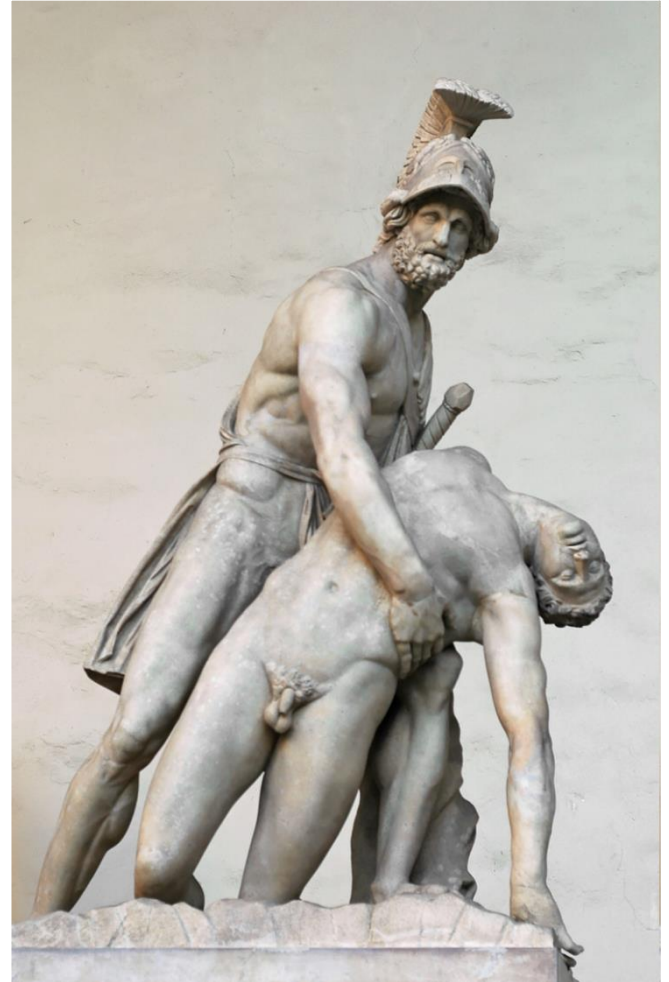
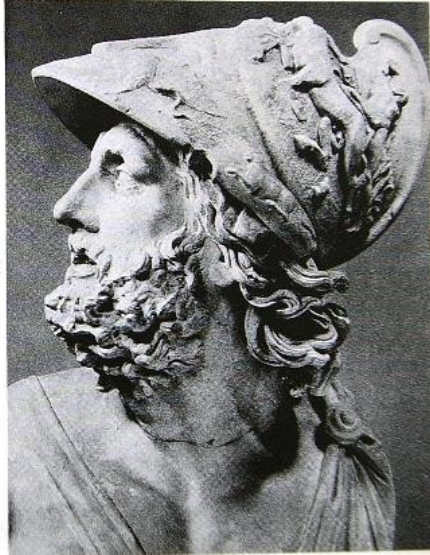
Pasquino

34

- mladík je štíhlý, s měkčí modelací, starší muž je hranatější, svalnatější
- Bernini považoval torzo v paláci Braschi za nejlepší antické dílo v Římě a měl je za zobrazení zraněného Alexandra
- Skupina je však bezpochyby zobrazením nějaké mytologické scény
- Široce přijímaná interpretace: Meneláos zde drží tělo padlého Patrokla
- Smith uvádí některé detaily, které byly sochařem sestaveny tak, aby divák poznal, o co se jedná:
 - starší hrdina má dlouhé vlasy a vousy, jde tedy o „seniora“ mezi hrdiny (Meneláos, Odysseus nebo Agamemnon)
 - padlý hrdina je naopak bezvousý, jde tedy o „juniora“ mezi hrdiny
 - především má krátké vlasy, takže se nemůže jednat o „první ligu“ – Achilles by například nemohl mít krátké vlasy
 - starší hrdina je plně oděn a vyzbrojen, mladík je nahý, což evokuje scénu, v níž byl Patroklos poražen Hektorem a byla mu odebrána Achilleova zbroj a jeho tělo pak bylo zachráněno Meneláem
 - Skupina byla rekonstruována B. Schweitzerem podle malých kopií
- Schweitzer pasquino datoval na konec 3. století a připsal sochaři Antigonovi z Karystu

Pasquino

35



Achilles s Penthesileou

Rekonstruoval E.
Berger z hůře
dochovaných tors kopií

Hlavní kopie byla
nalezena v Afrodísiadě

k tomu byly
rozpoznány hlavy

miniaturní verze
pochází také z Bejrútu

Obě sousoší jsou
v odlišném měřítku

Jak Pasquino, tak
Achilles a Penthesilea
byly datovány různě od
počátku 3. do konce 2.
století př. Kr.



Artemis a Ifigénia,
Kodaň

Skupina s visícím Marsyem

Její části, jsou dochovány
v mnoha kopiích
(minimálně 12 Marsyů)

Jedna z nejlepších kopií
Marsya je
v Archeologickém muzeu
v Istanbulu, jiná v Louvru

Rozlišují se dva typy:
červený (tři kopie) Marsyás
a bílý Marsyás (asi devět
kopií), podle barvy
eponymních figur

Červený je realističtější, zdá
se být přepracováním
původní verze, které je asi
blíže bílý

Ten je také konzistentnější

Podle reliéfů, mincí atd. lze
rekonstruovat celou
kompozici





**Mnichovská kopie,
z Říma**



**Kopie v Louvru,
ze Sýrie**

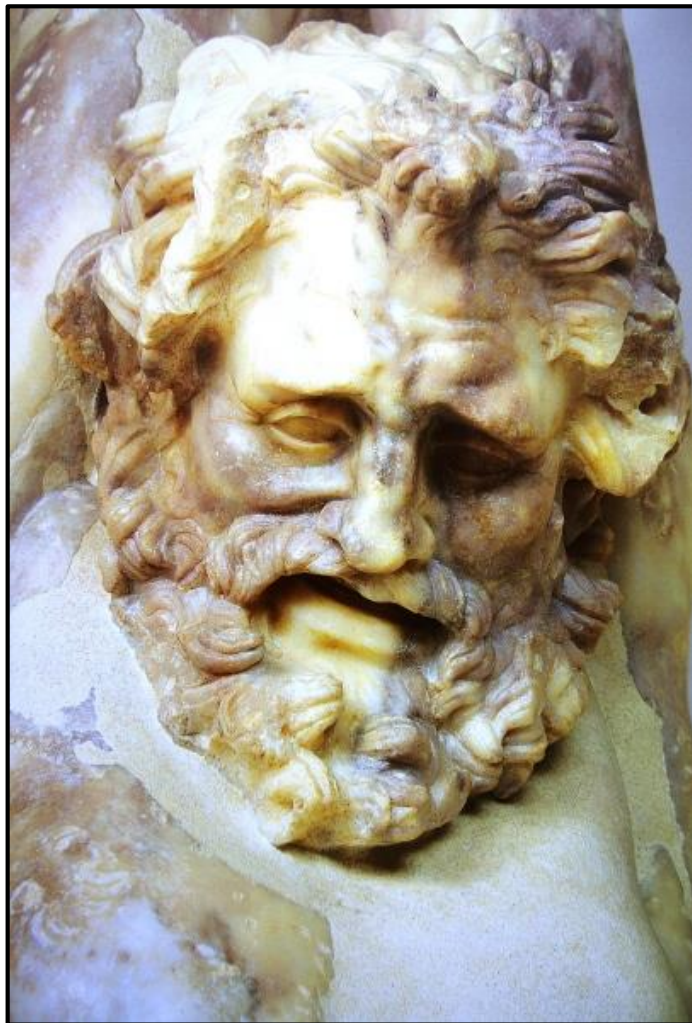


Kopie v Louvru, z Říma

Nejlepší kopie Skytha je v galerii Ufizzi ve Florencii, lze ji srovnat s galskými bojovníky z attalovských dedikací

Marsyův obličej je zružněn strachem a podobá se gigantům z velkého vlysu
V sousoší mohl figurovat i sám Apollón, někteří navrhují Apollóna z Pergamu, dnes v Berlíně

39



Visící Marsyás

Tizianův obraz „Apollón a Marsyás“, olej na plátně,

po roce 1571
Arcibiskupský zámek v
Kroměříži



kopie v Istanbulu



Skupina s visícím Marsyem

41

- Historické interpretace nepostrádají zajímavost:
- G. Lippold spojoval Marsya s městem Kelainai v Malé Asii (Frýgii), které mělo Marsya za svého ochránce
- Stejně pojmenovali řeku, která je ochránila před Galy (Pausániás 10, 30, 9). Tato teorie není nejšťastnější: moment mučení není nejvhodnější pro ilustraci oslavy ochránce
- R. Fleischer: skupina má být alegorií trestu seleukovského uzurpátora Achaia. Ten byl zajat mladým Antiochem III. v roce 213 v Sardách. Pak byl zohaven, sřat a ukřižován, zatímco jeho hlava byla zařita do oslí kůže (Polybios 8, 21). Apollón byl patronem Seleukovců, byl mladý a bezvousý, jako sám Antiochos. Naopak Achaios byl, soudě podle mincovních portrétů, starší vousatý muž jako Marsyás. V obou příbězích viníci vyzvou své právoplatné pány na souboj a jsou po právu poraženi a potrestáni. Pro historické památníky se vítězství nad uzurpátory moc nehodí, oslava alegorií je proto vhodnou náhražkou a i časově dobře sedí tato událost stylu plastiky.

„Daidalos“

Římská kopie ze 2. století po Kr., podle helénistického originálu z doby okolo roku 150 př. Kr.

Archeologické muzeum Ammán, pochází z jordánské Filadelfie.

Nepřímo je možno odvozovat i místo vzniku originálu někde na seleukovském východě.

Opět silně akcentován pathos, moment trestu, pád z pýchy



„Antaios a Héraklés“

43



- kopie skupiny v Galerii Pitti ve Florencii
- zapadá do jednoho z dobových trendů – zobrazování atletů a zápasníků
- svým mytologickým námětem a kompozicí se řadí mezi barokní skupiny
- Antaios, syn Gáie a Poseidona, jinak obr sídlící v Libyi, je Héraklem zvedán do výšky a tím odtržen od matky Země, zdroje své síly
- *„Kombinace atletického realismu a mytologické přesnosti je typickým poučeným přístupem helénistického umělce“* (Smith 1990, str. 107)

Diskuse: Niobovci

44



- skupina **Niobovců** byla tvořena mnoha figurami, snad 16 – Niobé, 14 dětí a paidagógos
- Niobé dcera lýdského krále Tantalů a Dióny se provdala za thébského krále Amfióna a porodila sedm synů a sedm dcer
- posmívala se bohyni Létó, že ta má jen dvě děti a zakázala ženám ji uctívat
- v pomstě za urážku své matky zabil Apollón svými šípy všech 7 synů a když ani pak Niobé nepřišla k rozumu, zabila Artemis 6 jejích dcer a Niobé samotná chránící v náručí nejmladší dcerku, se proměnila v kámen
- hlavní kopie: galerie Uffizzi ve Florencii

Niobovci

dochovány jsou ale i jiné fragmenty jinde

část skupiny, nalezená v Hadriánově vile v Tivoli

sousoší „Niobé Chiaramonti“ je famózní studií dynamické drapérie

podle Plinia (NH 36, 28) byla skupina „Umírajících dětí Niobé“ vystavena v chrámu Apollóna Sosiána v Římě a nikdo prý neví, zda byl jejím autorem Praxitelés či Skopás

podle Smithe jde o skupinu z pozdního 4. nebo 3. století

Andrae je datuje do doby okolo 310-300 př. Kr.



Tzv. „Rhodská škola“

Láokoon

47

- jednou z klíčových soch, respektive sousoší, je z hlediska dějin bádání a diskusí okolo helénistického baroka a rhodské školy **Láokoon**
- dnes ve Vatikánských muzeích
- byl nalezen roku 1506 na Esquilinu
- Plinius viděl toto sousoší v části bývalého Domu Aurea, která byla patrně začleněna do obydlí císaře Tita
- Plinius (NH 36, 5; odst. 37) byl nadšen touto sochou a uvádí jako autory **Athanadóra**, syna Hagésandrova, **Hagésandra**, syna Paioniova a **Polydóra** syna Polydórova ze Rhodu
 - „Tak v Láokoontovi, který je v domě císaře Tita, máme mistrovské dílo, předčící práce malířské i kovolitecké. Podle společného námětu v jednom bloku kamene vytvořili jej i jeho děti v podivuhodné spleti s hady umělci Agesander, Polydóros a Athénodóros z Rhodu
- Popis mytologické scény najdeme u Vergilia v Aeneidě 2, 199-277

Láokoon

48



- Sousoší představuje scénu, kdy jak sám Láokoon, tak jeho synové jsou omotáváni hady před oltářem
- Smith jej srovnává s gigantem, bojujícím proti Athéně na pergamském oltáři a domnívá se, pokud mezi nimi skutečně existuje vztah, že socha ovlivnila vlys a ne naopak
- Sousoší bylo určeno pro jeden pohled, na rozdíl od pojednaných skupin Pasquino a Gal Ludovisi., což ovšem byla spíše otázka místa umístění – mohla stát například v nějaké exedře
- Jak Pasquino, tak Visící Marsyás byli zřejmě o něco starší
- **Jedn pohledovost, krajní patos, chybné měřítko dětských postav**

Láokoon

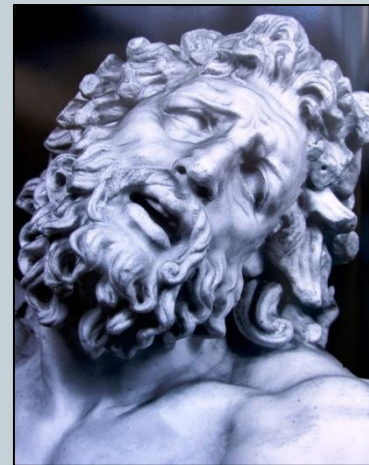
49



Láokoon

50

- ve starší literatuře už v Iliu Persis
- v řeckých pramenech vystupuje 1 syn u Vergilia pak dva
- právě tohle může podle Pollitta sloužit jako opora pro dataci, sousoší by muselo vzniknout až po Aeneidě a nikoli v prvním století př. Kr
- G. Richter jej datovala v roce 1954 do 2. století př. Kr. do doby velké prosperity Rhodu a hlavně na základě údajné stylové blízkosti s pergamskou plastikou
- do doby helénismu byla datována socha i jinými, ale různé indicie, především použití kararského mramoru na část oltáře, vyvracejí tuto teorii



ラオコーン Laocoon

ギリシャの伝説で、トロイアのアポロンの神官。トロイア戦争の10年目に、撤退を装うギリシア軍が勇士たちをその腹中にひそませた巨大な木馬を残して戦場を去ったとき、それが女神アテナへの奉納品どころか、敵の罠計と見抜いた彼は、木馬を城内に引き入れることに反対したため、女神アテナの怒りを買い彼を罰するためにアテナが送ったともいわれる大蛇に、二人の息子ともども絞め殺されたという。

トロイアの神官ラオコーンの非業の死を題材にした大理石の群像彫刻が1506年ローマで発掘され、ルネサンス美術に大きな影響を与えた。バチカン美術館蔵。1996年に彫刻家 下田 治氏によって鉄(コールドレン鋼)を主要な素材として制作された抽象作品です。

1996/コールドレン鋼

下田 治
Osamu Shimoda

寄贈 下田 幸
昭和34年卒業生一同



Sperlonga

52



- V roce 1957 byla nalezena sousoší ve **Sperlonze**, při vile císaře Tiberia nedaleko na jih od Říma
- **Oslepení Polyféma, útok Skyilly na Odysseovu loď, únos Palladia a Pasquino**
- Objevují se tu jména stejných sochařů, jaké uvádí Plinius pro Láokoonta
- Bezpochyby se jedná o tutéž skupinu sochařů z ostrova Rhodu
- Hluboko do 1. století po Kr. pracovali v helénistické umělecké tradici

Skylla

53



- Andrae datuje dílo do doby Tiberiovy vlády, přesněji mezi léta 14 – 19 po Kr.
- Později byla skupina vystavena na hippodromu v Konstantinopoli, kde stála do roku 1204/1205
- Výška 3,7 m, délka 2,9 m a šířka 2,5 m
- Rekonstrukce byla provedena s pomocí sádrových odlitků ze Sperlongy a torza těla Skyllly v menším měřítku v Afyonu
- Dnes Musei Comunali, Museo della Civiltà Romana, Řím

Skylla

54



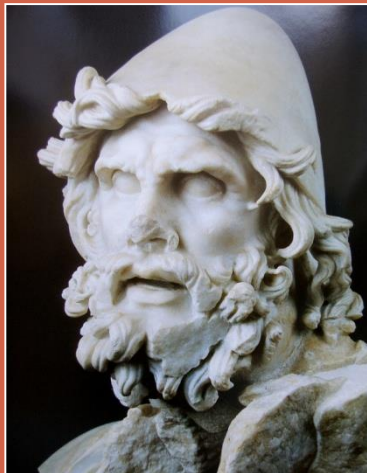
Oslepení Polyféma

skupina vznikla asi
okolo roku 45 po Kr.

podle helénistického
originálu, 150 př. Kr. ?

mramor, orig. asi bronz

Baie, Castel Aragonese



Oslepení Polyféma

56



Rhodský kolos

57



- třicetimetrová bronzová socha
- stál 300 talentů, získaných za prodej obléhacích strojů Demétria Poliorkéta, (Plinius NH 34, 41)
- dílo sochaře **Cháréa z Lindu**, který byl žákem Lýsippovým
- podle Plinia mělo být ale na Rhodu 100 jiných kolosálních soch, mezi nimi 5 od Bryaxida
- Chárés vytvářel Héliá 12 let
- o 60 let později (224 př. Kr.) se kolos převrátil při zemětřesení
- Strabó se zmiňuje o tom, že se při pádu zlomil v kolenu (14, 2, 5)
- Filón Byzantský zmiňuje důmyslný systém kamenných podpěr a železných výztuh uvnitř kolosu

Rhodos

58

- v době Pliniově bylo na Rhodu asi 3000 bronzových soch (NH 34, 36)
- naše znalosti rhodské sochařské produkce jsou za první z dílen a za druhé z nadepsaných bází
- bylo nalezeno šest odlévacích jam na východním svahu akropole z helénistické doby, poblíž neidentifikované svatyně užívané od 3. století př. Kr. do pozdního císařství
- dvě největší odlévací jámy – sedm a pět metrů dlouhé – jsou zároveň největší v celém Řecku
- patřily jedné dílně v první polovině 3. století
- obě byly použity vícekrát, takže pokaždé byly pozůstatky předchozího odlévání odstraněny
- při výzkumu těchto prostor byla nalezena nožka kantharu se jménem Eubúlos, což by mohlo být jméno sochaře, který zde pracoval a který je znám zároveň od Plinia jako tvůrce sochy *modlící se ženy*

Tzv. „Modlící se chlapec“

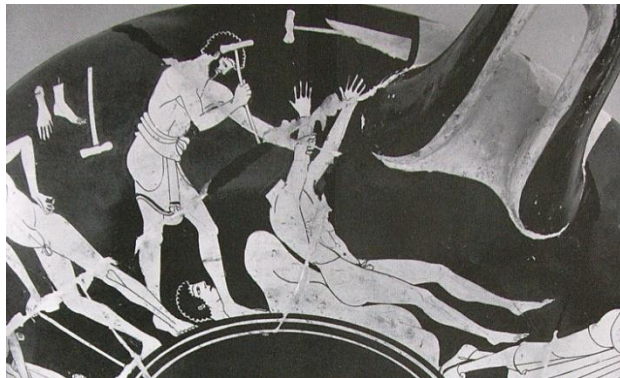
59



- Má pocházet ze Rhodu
- Socha byla přivezena roku 1503 do Benátek
- Byla bez velké části paží a pravé nohy
- Itálii opustila socha v 1. polovině 17. století, 1639 ji vlastnil Karel I. Anglický (v tehdejších nákresech stále bez paží)
- O sto let později ji nechal Fridrich I. restaurovat v Sanssouci do dnešního stavu

Tzv. „modlící se chlapec“

60



- Matuschová se domnívá, že to není správná rekonstrukce původní podoby sochy: pokud bychom jen lehce změnili úhel nasazení loktů a vytočení rukou, vzniká klasický model sochy atleta – skokana nebo běžce
- srovnává s bronzovou soškou běžce z Olympie z první poloviny 5. století a s detailem na červenofigurové číši berlínského Malíře slévárny z raného 5. století a také detailem atleta z červenofigurového kratéru v Kodani, současné
- jde podle ní o ATLETA



Apollón z Pionbina

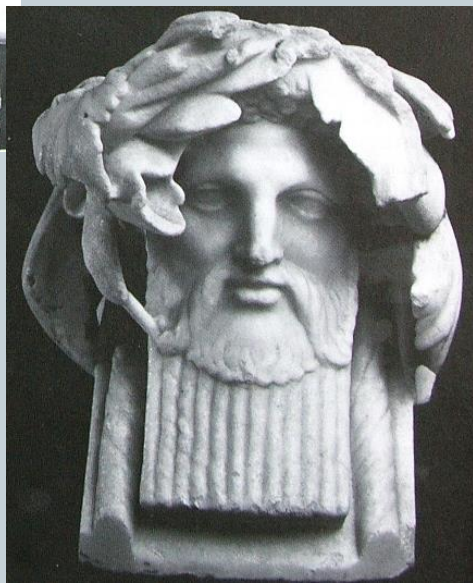
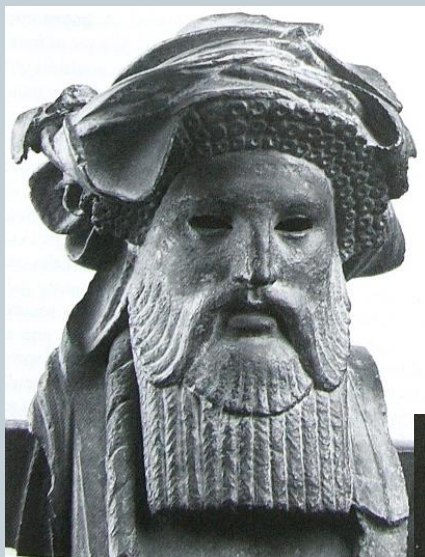
61



- nalezen v moři v roce 1812 nebo 1832
- roku 1834 získán pro Louvre
- ztuha stojící frontální socha
- uvnitř byla nalezena olověná tabulka s nápisem „*Menodotos a ...fon ze Rhodu udělali*“
- podle některých badatelů jen opravili levou nohu a zaznamenali to
- B. Ridgwayovou datován do 1. poloviny 1. století př. Kr.
- původně byl datován do doby raného 5. století
- druhý podobný **Apollón** se našel v roce 1977 v domě C. Julia Polybia
- detaily povrchu jsou pojednány poněkud odlišně

Sochy na objednávku

62



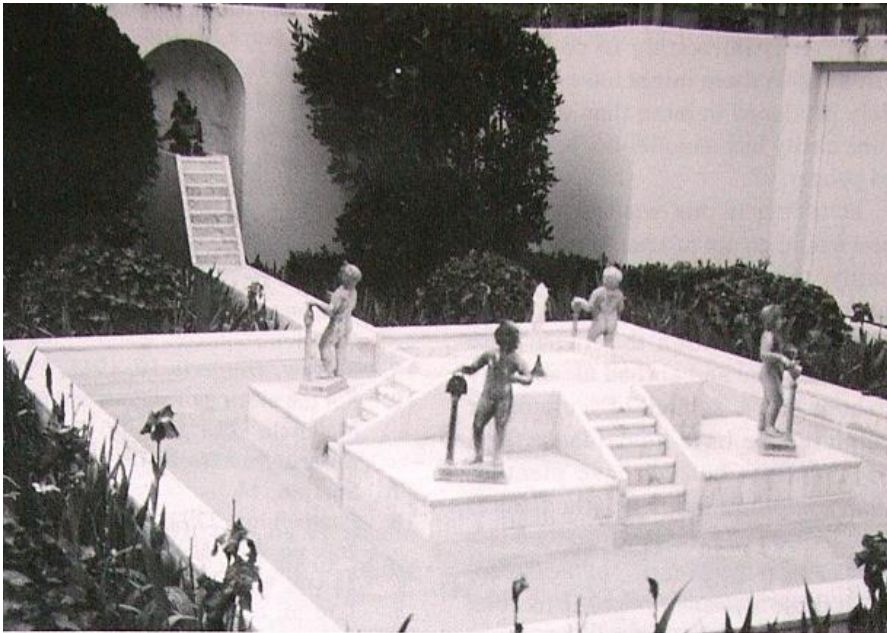
- sochy přesně na objednávku: zákazník si mohl říci materiál, velikost a typ sochy, nebo spíše přesnou známou sochu
- příklad **hermy Dionýsa** z mahdíjského vraku z první čtvrtiny 1. století př. Kr.
- tuto kopii nadepsal sochař **Boethos z Kalchedónu**
- Bardo Museum, Tunis
- stejná herma je i v Malibu
- v Pompejích nalezena mramorová varianta z doby zániku města okolo roku 79 po Kr.
- popularita tohoto typu tedy trvala přinejmenším okolo 200 let

Érótcí

63

- podobně **spící érótcí**
- na Rhodu byli nalezeni nejméně tři z mramoru a také ten nejkvalitnější, bronzový
- dnes v Metropolitním muzeu v New Yorku
- byl údajně nalezen na severní straně akropole Rhodu někdy mezi lety 1912-47, asi 1936
- helénistický originál (?)
- datován různě od počátku 3. do pozdního 2. století př. Kr.





- **stojící děti (érótcí)**, často se vyskytující například v zahradách v Pompejích a Herculaneu
- majitel si mohl koupit jednoho, dva nebo také čtyři podobně či odlišné kousky k výzdobě fontány
- stejně tak sedící dítě
- příklady v mramoru jsou z villy ve Sperlonze z 1. století po Kr. a z mahdíjského vraku z první čtvrtiny 1. století př. Kr.
- tyto mramorové fontánové skupiny mohou být různě datovány od počátku 1. století př. do 1. století po Kr.

Rhodská škola - diskuse

65

- **Pollitt** dochází k závěru, že v helénistické době neexistovalo něco jako rhodská škola s nějakým svébytným stylem
- na druhou stranu **Smith** se domnívá, že hlavním těžištěm práce rhodských sochařů byla prvotřídní produkce pro nejbohatší klientelu – Sperlonga pro Tiberia, Láokoont pro Tita, Pasquino a Polyfémos pro Hadriána v Tivoli
- oceňuje především mistrovství umělců, kteří dokázali rozsáhlé a komplikované skupiny, provedené původně v bronzu, převést do mramoru
- každopádně souhlasí s tím, že Sperlonga prokázala, jak nejisté je vymezení rhodské školy především proto, že vzory pro tato díla mohly vzniknout ve zcela jiném helénistickém kontextu a prostředí

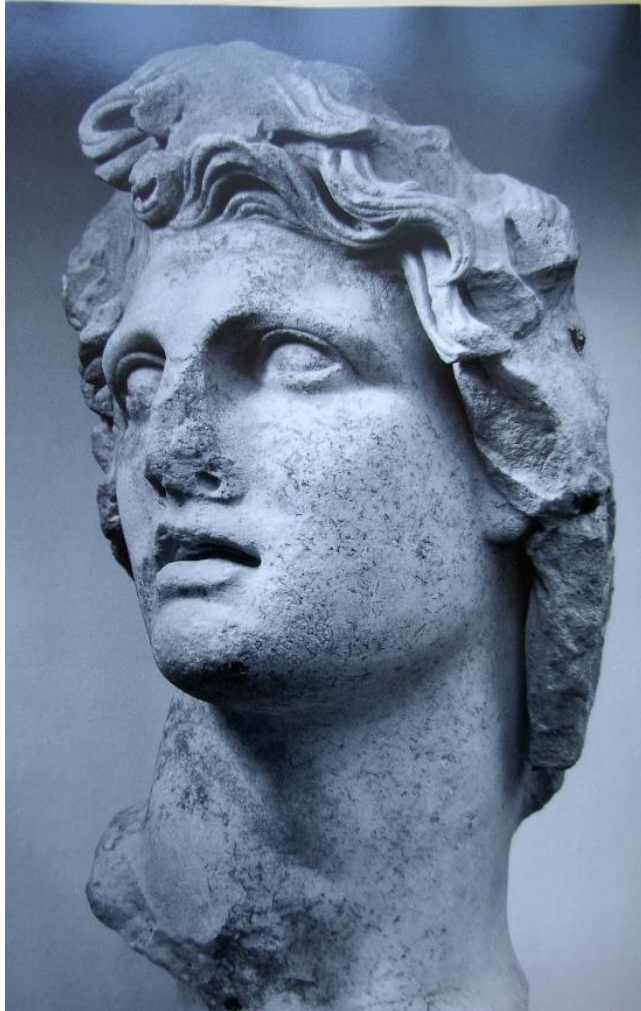
Rhodská škola - diskuse

66

- **Carol C. Matusch** dochází k závěru, že nebylo něco jako RHODSKÁ ŠKOLA
- nemáme pro to doklady, není něco, definovatelného jako rhodský styl
- jednoduše existovaly rhodské dílny a v nich pracovali sochaři, kteří vyráběli to, co se po nich chtělo – na objednávku
- často pracovali v Itálii (Láokoon, Skylla, Sperlonga, Apollón z Pionbina i z Pompejí, stejně jako ležící či sedící Erótcí)
- byly to TYPY a vyskytují se skoro dvě stě let od počátku 1. století př. Kr. až do 1. století po Kr.
- šlo spíše o sochařský průmysl
- Plinius sice mluví o 3000 sochách z bronzu na Rhodu, ale kromě kolosu se o žádném z těchto děl nezmiňuje konkrétně, ani se nezabývá stylem, v jakém byla tato díla vytvořena

Hlava Hélia

67



- B. Andrae zmiňuje jako jednu z mála kamenných plastik pocházejících ze Rhodu vápencovou **hlavu Hélia**
- nalezena na akropoli
- dnes v Archeologickém muzeu na Rhodu
- Její vznik datuje do doby mezi 160-150 př. Kr.
- Srovnává ji s některými postavami na pergamském oltáři a především ji přináší jako jeden z dokladů pro existenci samostatné sochařské školy na Rhodu v době vrcholného helénismu
- Problém vidí spíše v tom, že nemůžeme popsat svébytný **styl rhodské školy**



K O N E C