

ZS 2017/2018

Sociologie/Antropologie je věcí perspektivy!

Není tak důležité CO studujeme, ale JAK to studujeme

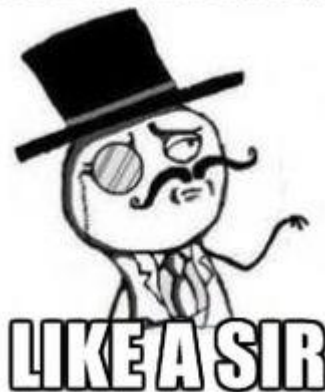
Proto je třeba se naučit specifickým způsobem uvažovat a klást **kritické** otázky, např:

Odkud to víte? Jak jste na to přišli? Kdo přesně dělá co? Jak se to dělá? K čemu/komu to slouží? Co to legitimizuje? Jaký to má smysl/význam? Jak se to žije? Jaké sociální faktory se na tom podílejí?

Tyto a podobné otázky si vždy (!!!) pokládejte:

- 1. Při čtení odborných textů**
- 2. Při psaní odborných textů**
- 3. Při pohybu v terénu**

DOING SOCIOLOGY

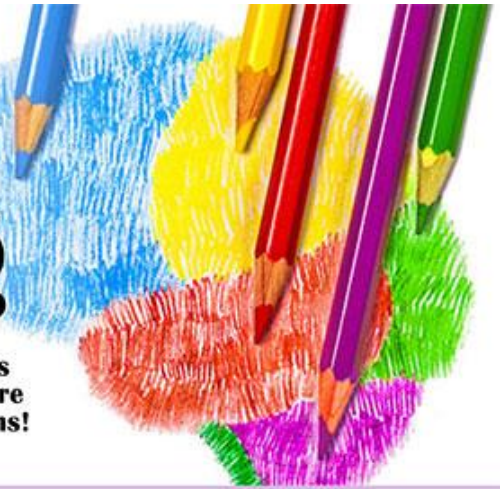


LIKE A SIR

www.regenerator.net

The Ultimate Cheatsheet for Critical Thinking

Want to exercise critical thinking skills? Ask these questions whenever you discover or discuss new information. These are broad and versatile questions that have limitless applications!



Who	<ul style="list-style-type: none"> ... benefits from this? ... is this harmful to? ... makes decisions about this? ... is most directly affected? 	<ul style="list-style-type: none"> ... have you also heard discuss this? ... would be the best person to consult? ... will be the key people in this? ... deserves recognition for this?
What	<ul style="list-style-type: none"> ... are the strengths/weaknesses? ... is another perspective? ... is another alternative? ... would be a counter-argument? 	<ul style="list-style-type: none"> ... is the best/worst case scenario? ... is most/least important? ... can we do to make a positive change? ... is getting in the way of our action?
Where	<ul style="list-style-type: none"> ... would we see this in the real world? ... are there similar concepts/situations? ... is there the most need for this? ... in the world would this be a problem? 	<ul style="list-style-type: none"> ... can we get more information? ... do we go for help with this? ... will this idea take us? ... are the areas for improvement?
When	<ul style="list-style-type: none"> ... is this acceptable/unacceptable? ... would this benefit our society? ... would this cause a problem? ... is the best time to take action? 	<ul style="list-style-type: none"> ... will we know we've succeeded? ... has this played a part in our history? ... can we expect this to change? ... should we ask for help with this?
Why	<ul style="list-style-type: none"> ... is this a problem/challenge? ... is it relevant to me/others? ... is this the best/worst scenario? ... are people influenced by this? 	<ul style="list-style-type: none"> ... should people know about this? ... has it been this way for so long? ... have we allowed this to happen? ... is there a need for this today?
How	<ul style="list-style-type: none"> ... is this similar to _____? ... does this disrupt things? ... do we know the truth about this? ... will we approach this safely? 	<ul style="list-style-type: none"> ... does this benefit us/others? ... does this harm us/others? ... do we see this in the future? ... can we change this for our good?

Klíčové problémy v domácích úkolech:

1. Generalizace (aka syndrom bludu)

Jsou to nepodložená a často nepravdivá zobecnění, které obvykle fungují jako vata. Při každém takovém výroku se zeptejte sami sebe, jestli ho máte dostatečně podložený. Nezapomeňte, my (sociologové = vědci) nemáme nárok na nepodložené argumenty, stejně jako chemici nemůžou tvrdit nic o sloučeninách, aniž by to měli podloženo např. provedeným pokusem.

Příklad: „Všichni křesťané vyznávají hodnotu skromnosti...“

„Dnes je víry mnohem méně...“

Jak jste na to přišli? **Týká se to** opravdu **všech**? **Na jakém základě** to tvrdíte? **Čím** to dokládáš?

2. Problém hodnocení

Otázka hodnotícího závěru je v sociálních vědách poměrně složitá. Pokud ale hodnotíte, mělo by to **opravdu** smrtelně dobře vyargumentováno. V **žádném** případě by to nemělo vypadat např. takhle:

„Obětování zvířat při rituálech je nemorální, protože utrpení zvířat s Bohem nijak nesouvisí.“

Jak jste na to přišli? **Na jakém základě** to tvrdíte? **Jak** víte, že s Bohem nelze komunikovat prostřednictvím utrpení zvířat? **Podle čeho** soudíte, že je to nemorální?

Ve zkratce: **KDE v tom je sociologie/antropologie?**

3. Etnocentrismus

„Chápání myšlenek či praktik jiné kultury prizmatem kultury vlastní. Etnocentrické soudy tudíž neberou v potaz kvality jiné kultury. Jako etnocentrického označujeme jedince, který neumí nebo nechce vnímat jiné kultury jako rovnocenné.“ (Giddens 2013: 980)

V úkolech jde typicky o kontrastování vyspělé (pochopitelné té naší) a primitivní (*těch druhých*) společnosti. Pozor taky na implicitní egocentrismus – ne všechno se děje v Evropě.

„Ve vyspělé civilizaci, jako je ta naše, jsou zjevení logicky méně častá. Brání tomu racionalita naší kultury.“

**Co to znamená být racionální? Co je to „naše kultura“? Česká, evropská, křesťanská?
Proč je to logické? Proč je naše civilizace ta vyspělá?**

Pokud dané otázky nedokážete podloženě zodpovědět, nepoužívejte podobné výroky.

4. Syndrom „Myslím si...“

Znáte to o křídlené heslo o tom, co znamená myslet? Tak to je přesně ono. Jakožto budoucí odborníci bychom se měli zbavit zvyku uvozovat názor: „Myslím si...“, „Podle mě...“, „Podle mého názoru...“.

Mít názor neznámá říct: „Podle mě je obloha modrá.“, to je prohlášení. Vy musíte argumentovat: „Protože všichni vidíme oblohu jako modrou, můžeme říct, že obloha je modrá.“

Kritika takové argumentace by pak mohla znít: „Jak víme, že všichni vidíme oblohu modrou? Některé kmeny modrou nevidí (a přesně tady by měla být citace). Ani lidé euroatlantického kulturního okruhu nevidí modrou oblohu každý den. Právě teď je šedivá. Proto nemůže říct, že obloha je modrá.“



Jak psát odborné texty

1. Citace

Pokud využíváte myšlenky, data či informace někoho jiného, **VŽDY** je třeba citovat.

Domácí úkoly jsou standardní akademické texty – je třeba v nich citovat!

Je více citačních norem – vyberte si jednu a té se držte. Doporučuji ISO 690.

Příklad: BOWIE, Fiona. *Antropologie náboženství*. Portál, 2008.

Při pochybnostech: <https://sites.google.com/site/novaiso690/jak-citovat>

2. Text by měl mít zřetelnou výkladovou linku

V textu rozvíjejte postupně jednu tezi. Postupujte následovně:

- A. Určit si **hlavní tezi** textu/zápletku
- B. Určit **hlavní pojmy**
- C. **Identifikovat předpoklady** a zdůvodnit je
- D. **Sestavit si hlavní argumenty** na podporu teze
- E. **Seřadit** je tak, aby **jeden rozvíjel druhý**
- F. **Teprve pak začít psát**

Jak psát terénní poznámky:

Terénní poznámky by měli vždy obsahovat následující body:

1. **Popis** viděného

Měl by být dostatečně stylisticky evokativní, měl by ve vás probudit *dojem* toho místa.

2. **Záznamy interakcí** (ideálně přímá řeč)

Pokud máte např. rozhovor nahraný, je třeba alespoň uvést vaše poznámky z rozhovoru, nebo klíčové pasáže + vaše porozumění.

3. **Osobní dojmy, pocity, emoce, asociace**

I to je nesmírně důležitá součást vašeho výzkumu. Slouží jako materiál pro reflexi i jako součást analýzy. Pamatujte – jako výzkumník JSTE součástí vašeho terénu.

4. **Teoretizace** terénu

Tohle je klíčová část. Je třeba vidět v terénu teoretické koncepce, o kterých se učíme.

DŮLEŽITÁ součást vašich závěrečných seminářek. Věnujte jí dostatek pozornosti!

5. **Poznámky** a návrhu k dalšímu postupu výzkumu, vývoji vaší metodologie, apod.

