

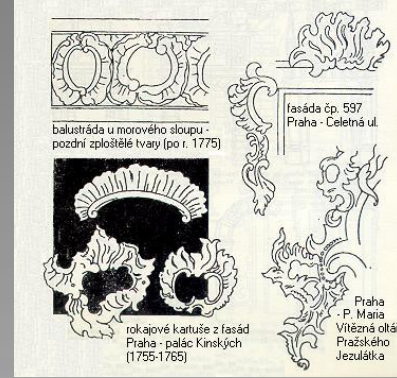


IV. DULA II

Brazílské baroko

Brazílské Baroko

- Brazílské koloniální umění sdílí řadu rysů se Š:
 - Pobřežní města (≈E města)/vnitrozemí (stavební a formální odchylky a inovace)
 - Soupeření mezi jednotlivými řády či bratrstvy
- Charakteristické rysy brazílského koloniálního umění:
 - Senzibilita ≈ mulaté
 - Elegance a frivolnost ≈ africké kořeny, císařský dvůr (Rokoko)
 - ve vnitrozemí se projevuje v umění nacionalismus, vzrůstající národní cítění
- Brazílská společnost je nejkosmopolitnější společností své doby, bydlí zde lidé ze všech 5 kontinentů
 - Otroci z Afriky
 - Imigrace z Číny, Japonska a Filipín
- V B neexistovala umělecká tradice:
 - Evropské formy se nemění/vnitrozemí (př. Minas Gerais)
- Afričanům se podařilo udržet své tradice a zvyky:
 - Candomblé
 - Quilombos
 - Kde? (Pernambuco, Minas Gerais...)



Př. Anonym. St. Elesbão. 18. století. Polychromované a pozlacené dřevo. 120 x 105 x 50 cm. 18. století. IPHAN, Pernambuco. Brazílie.

- Kult černých světců:
 - *Santa Efigênia*
 - *San Elesbao*
 - důlní města
 - kontrola černošského obvytelstva
- Černoši pracovali jako ortoci v dolech a domácnostech, někteří ale zbohatili a vykoupili se
- Černošská bratrstva (platila výstavbu kostelů a jejich výzdobu)
 - kostel Santa Ifigenia dos Pretos (1733-80)
 - legenrádní postava Chico Rei a svátky a svátky králů (*Festa de Reis*)









Architektura

- První koloniální stavby: ze dřeva a hlíny/nedochovaly se
- První dochované stavby jsou jezuitské ≈ katolická protireformace
- Vzor: kostel São Roque, Lisabon/v Br zjednodušen
 - Pravoúhlý, povětšinou jednolodní půdorys
 - Obvykle bez postranních kaplí a transeptu
 - Ojediněle s kupolí
 - Strop zaklenut dřevěným stropem či klenbou



Př. Manuel Ferreira Jácome. Kostel São Pedro dos Clérigos, 1728.
Recife, Brazílie.

- Podobu br. B ovlivnil:
 - Švábský němec **Johann Fridrich Ludwig** „Ludovice“ (1670-1752)
 - Palác Mafra – šp. El Escorial
 - Spojení německých a italských forem
- Br přínos: ornamentální výzdoba

Př. Johann Fridrich Ludwig, Palác Mafra



Architektura br. pobřeží

- Jednotný styl
- Prvky přejaté z E (oblouky, portály, věže i celé kostely :) především P a I vzory
- Typ. pobřežní kostel:
 - 2 věže
 - Skromné průčelí o 2 patrech v dórském řádu
 - Mohutné voluty vévodící štítu – char. B silueta

Př. Manuel Cardoso da Saldanha. Kostel Nossa Senhora da Conceição da Praia. Salvador, Brazílie.

Př. Katedrála (dříve jezuitský kolegiální kostel), Bahia, Brazílie.



Škola Pernambuco

- Stát Pernambuco
- Skromný zevnějšek/okázalý interiér
 - Stavební a dek. prvky jsou „tropikalizovány“
- Holandská okupace (1624-1654) – přerušení stavební činnosti
- Interaktivní pohledka kostela zde:
<http://www.onzeonze.com.br/blog360/toursaofrancisco/index.html>



Palácová architektura

- Vzor – italské renesanční vily/v Br potřeba opevnění
- Velký vliv traktátistů:
Sebastián Serlio (1475-1554), Vignola (1507-1573)
a Hans Vredeman de Vries (1527-1606?)



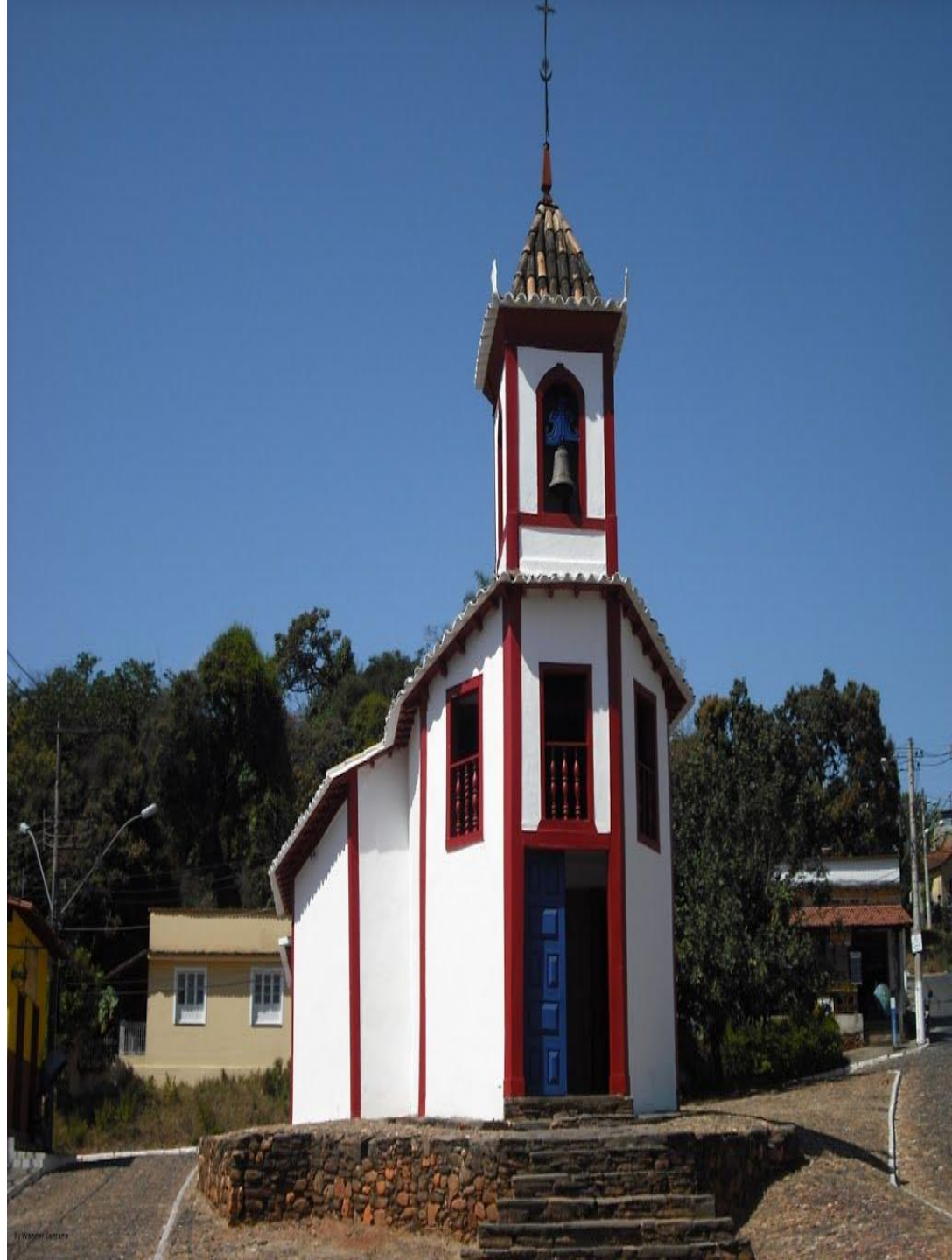
Vojenská architektura

- Města na pravidelném půdorysu vznikají až od 18. století/Brazilská pobřežní města jsou malá a opevněná
- Pevnosti staví zjm. evropští architekti (zjm. Jezuité)
- Projevují se Portugalské vazby s Afrikou a Ásií:
 - Bílý leštěný povrch



Rozvoj vnitrozemí (*Planalto Brasileiro*)

- 1693 objeven bohatý důl na zlato v dnešním státě Minas Gerais
- Nejprve vznikaly malé kaple
- V 18. století rozvoj brazilského vnitrozemí v souvislosti s těžbou drahých kovů - které byly postupně nahrazeny velkými kostely
- Brzy se zde * regionální styl charakteristický:
 - kruhové či oktagonální věže
 - rostoucí dynamismus frontonů a říms
 - častý čtvercový půdorys



Např. Kostel Nossa Senhora da Expectacao do Parto do O, Sabará, Minas Gerais, Brazílie. *1717. 1955 rekonstrukce.

„Barroco mineiro“

- regionální styl, charakteristické znaky:
 - kruhové či oktagonální věže
 - kruhové fasády, okna
 - volská oka
 - dynamické, bohatě dek. štíty/střídmost pobřeží



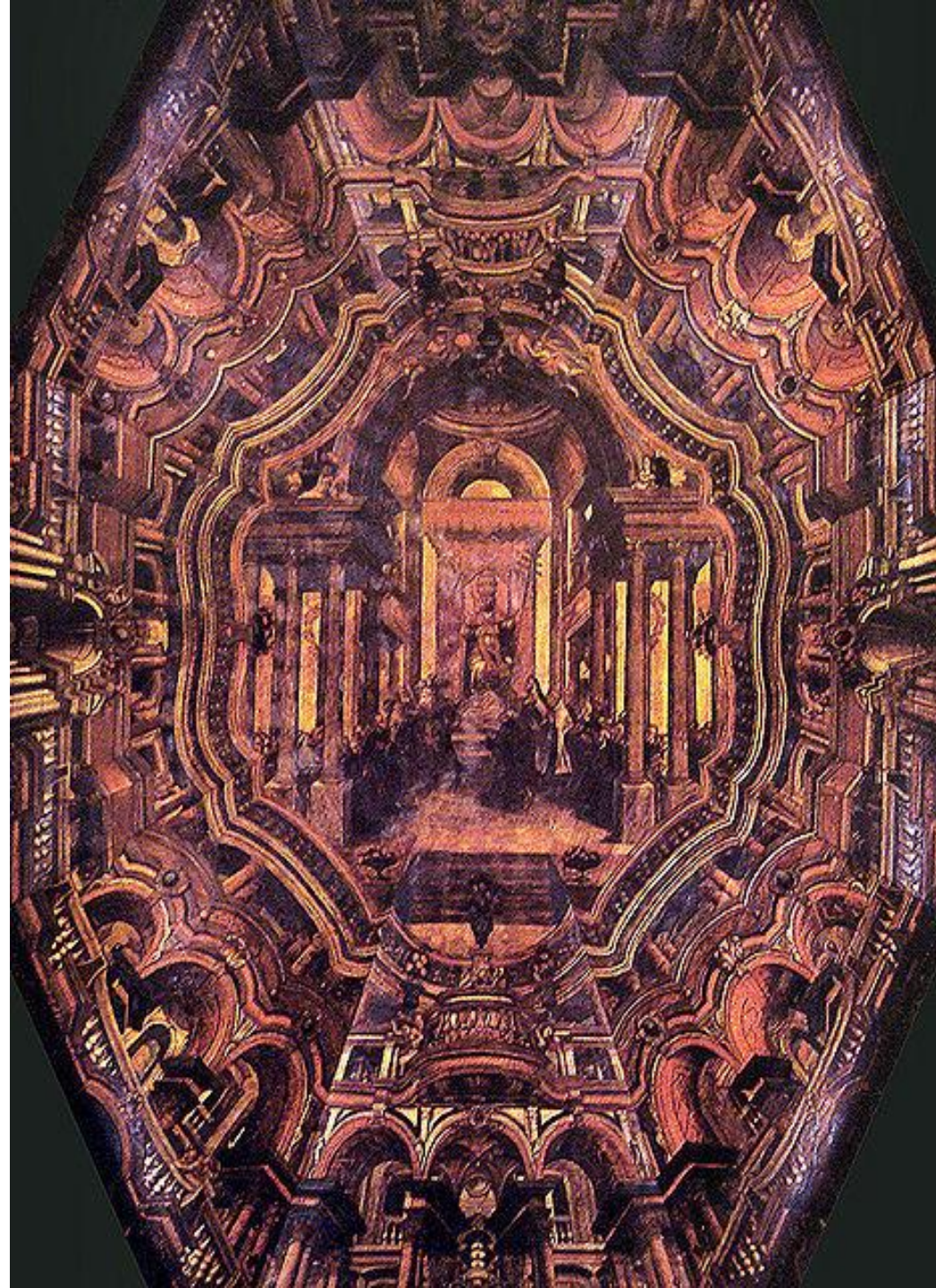
Př. Manuel Francisco de Araújo. Kostel São Pedro dos Clérigos. * 1752. Mariana, Minas Gerais.



Př. Manuel Francisco de Araújo/Antonio Pereira de Sousa Calheiros. Kostel Nossa Senhora do Rosário do Barro. *1785. Ouro Preto.

Malířství

- Těžké rozlišit v br. malbě nějaké školy či skupiny
- Vzhledem k dobovému rozvoji a oblíbenosti polychromie odvisí často malíř od práce tesaře či sochaře
- **João de Deus Sepúlveda** (18. století): *Olinda, Pernambuco
 - Nejvýznamnější pernambucký malíř 18. století
 - Fresky v kostele Nossa Senhora de Conceicao dos Militares v Recife:
 - Život Panny Marie
 - Život Ježíše Krista



Př. Sv. Petr žehnající katolickému světu. Freska. 18. století.
Kostela Sao Pedro dos Clérigos. Recife, Brazlie.

Manuel da Costa Ataíde

- Mulat
- (1762-1830)
- „Maestro Ataíde“
- Přední představitel B/R malířství v Minas Gerais
- Charakteristický:
 - Plastické vnímání
 - Živé barvy
 - Do náboženské ikonografie vnesl **černochoy a mulaty**
 - Nejoriginálnější práce brazilského kol malířství



Př. Tři andělé navštěvují Abraháma. Nahoře rytina Demarnova, dole interpretace mistra Ataídeho. Kostel. São Francisco, Ouro Preto, Brazílie



Ř. Kostel Sao Francisco de Assis da Penitencia, Ouro Preto, Minas Gerais, Brazílie. Klenba Iodi.



Sochařství

- I přes dominantní vliv EK si prostředí a obyvatelstvo vynutilo změny evropských vzorů – brazilské Baroko našlo svůj vlastní výraz
- V brazilském B 2 tendence \approx prostředí, objednavatel atp.:
 - „importované“ evropské umění
 - mestické umění
- Muzeum: Museo de Arte Sacra, São Paulo
- Pro barokní architekturu je charakteristické propojení s malířskou a sochařskou výzdobu → malíři, sochaři a architekti často podřizovali své umění harmonii celku
- (Historie br. Koloniálního sochařství tak zahrnuje i práci anonymních řezbářů)

Př. Klášter Sao Bento. 17. století. Rio de Janeiro, Brazílie.



- Řada zcela odlišných proudů a škol:
 - Minas Gerais
 - Pernambuco
 - Rio de Janeiro
 - Maranhão
 - Bahia
- Bahia:
 - Francisco Manoel das Chagas , známý jako mistr Chagas, řečený „O Cabra“
 - 18. století, Salvador
 - Friar Antonio da Encarnacao
- Charakteristické rysy:
 - Ploché až kubistické tvary
 - Méně zájmu o draperii (ta nesleduje tělo, ale vyjadřuje pohyb a emoce)





Mistr Chagas. *Mrtvý Ježíš Kristus*. Klášterní kostel Třetího řádu. 18. století. Salvador, Bahia, Brazílie.

Plastika z terrakoty

- Terrakotové sochařství má v Br tradici již od 17. století
- Čelní představitel:
 - cca 30 plastik
 - Friar **Agostinho da Piedade** (?-1661), sochy signoval, Portugalec/ žil a tvořil v Salvadoru v Bahii; jeho dílo je uchováno ve zdejším Muzeu Náboženského umění (*Museu de Arte Sacra*)



Př. Friar Agostinho da Piedade. Sv. Petr kající. Terrakota.
Kostel Nossa Senhora de Montserrate. Bahia, Brazílie.

Rio de Janeiro

- Friar **Agostinho de Jesus** (1660-1661)
 - žák
 - stejná technika, méně expresivní výraz
 - pro benediktiny v Rio de Janeiro a Sao Pualu



Friar Agostinho de Jesus. *Madona*. 17. století. Museu de Arte Sacra de Sao Paulo.

- Mistr **Valentim da Fonseca e Silva** (1745-1813)
 - mulat, * Minas Gerais
 - sochař, řezbář a urbanista
- Friar **Domingos da Conceicao da Silva** (1643 *Matozinhos, Portugalsko -1718)



Př. Valentim da Fonseca e Silva Sv. Matěj. Dříve kostel Santa Cruz dos Militares Rio de Janeiro. Dnes Historické muzeum, Rio de Janeiro. Brazílie.

„Aleijadinho“

- Antonio Francisco Lisboa (1738-1814)
- Architekt a sochař – nejznámější představitel Brazílského Baroku (Rokoko)
- *07.08. 1738, Bom Succeso/Ouro Preto v Minas Gerais
- Otec: Portugal, uznávaný architekt a tesař
- Matka: černá otrokyně Isabel
- Při křtu obdržel A od svého otce svobodu
- Biografie, Rodrigo José Ferreira Bretas: vyprávění z druhé ruky – snachy, a to až po umělcově smrti
- Ve věku 39 let podle legendy onemocněl a ztratil cit v ruce → „Aleijadinho“ neboli „mrzáček“



Antonio Francisco Lisboa

- Charakteristické rysy jeho díla:
 - dekorativní (až ornamentální) pojetí šatů a vlasů
 - redukce postav a tváří na ornament
 - expresivnost (široká škála emocí)
- Film:
 - <https://www.youtube.com/watch?v=7wo0vlq-ih4&list=PLmwppEUNYGFN8kdRVmKpNOL93-ehIvglB>



Poutní kostel Bom Jesus de Matozinhos, Cogonhas do Campo

- 12 Kamenných soch představujících SZ Proroky
- Dřevěné sochy v životní velikosti představující pašijový cyklus v 6 kaplích lemujících cestu na kopec Morro do Maranhão



Proroci

- 12 skulptur, steatit
- Zdobí balustrádu schodiště, výjimečně harmonická kompozice – osa kostela
- Poslední velké A dílo
- Viz video na youtube:
<http://www.youtube.com/watch?v=NhA5-CIFaZg>



Křížová cesta

- Lemuje cestu ke kostelu
- 6 kapliček – pašijový cyklus JK
- 67/66 dřevěných polychromovaných soch
- 1957 vráceny na své původní místo a restaurovány



Aleijadinho. *Poslední večeře.*



Aleijadinho. Ježíš Kristus nesucí kříž. Polychromované dřevěné sousoší.



Použitá literatura

- Armella de Aspe, Virginia. Tesoros de la Pinacoteca Virreinal. México, D.F.: Fomento Cultura Banamex, a.s., 1993. ISBN 968-7009-38-1.
- GUTIÉRREZ, Ramón, ed. *Barroco iberoamericano: de los Andes a las pampas*. Barcelona: Lunweg, ©1997. 483 s. ISBN 84-7782-440-1.
- LÓPEZ, Santiago Sebastián, FIGUEROA, José De Mesa a DE MESA, Teresa Gisbert. *Summa artis: Historia general del arte. Vol. 28, Arte Iberoamericano desde la colonización a la independencia. 1. parte. 2. ed.* Madrid: Espasa-Calpe, 1985. 1 sv.
- MORENO VILLA, José. *La escultura colonial mexicana*. 1. edición (F.C.E.). México: Fondo do Cultura Económica, 1986. 110 s., 138 s. obr. příl. Arte universal. ISBN 968-16-2235-9.
- Serpiente Virreinal in Artes de México.
- Palacios de la Nueva España in Artes de México.
- Vargaslugo, Elisa (ed.). Parábola Novohispana. Cristo en el Arte Virreinal. México, D.F.: Fomento cultural Banamex, a.s., 2000. ISBN 968-7009-95-0.
- Martí Cotarelo, Mónica. Miguel Cabrera. Un Pintor de su tiempo. México, D.F.: CONACULTA, 1999. ISBN 970-18-1938-1.
- Vargaslugo, Elisa (ed.). Imágenes de los naturales en el Arte de la Nueva España. Siglos XVI al XVIII. México, D.F.: Fomento Cultural BANAMEX, . ISBN 968-5234-50-7.
- Rodríguez-Miaja, Fernando E. Juan Tinoco. Gloria de Pitura Poblana. México, D.F.: CONACULTA, 2000. ISBN 970-5-0555-4.
- Leonardini, Nanda. Jos Salomé Pina. La Solidez de un alma Pictórica. México, D.F.: CONACULTA, 2000. ISBN 970-35-0553-8.